

CÔNG TY CỔ PHẦN VẬN TẢI

NEWWAY

Số: /NWT

CỘNG HÒA XÃ HỘI CHỦ NGHĨA VIỆT NAM

Độc lập – Tự do – Hạnh phúc

Hà Nội, ngày 26 tháng 03 năm 2021

V/v: Công bố thông tin báo cáo  
thường niên 2021

**Kính gửi:**

- Ủy ban Chứng khoán Nhà nước
- Sở giao dịch chứng khoán Tp. Hà Nội

Công ty : Công ty cổ phần vận tải Newway

Trụ sở chính : Khu Kim Ngưu II, Phường Hoàng Văn Thụ, Quận Hoàng Mai, Hà Nội

Điện thoại : 0243.5654898 Fax: 0243.5651997

Tên chứng khoán : Cổ phiếu Công ty Cổ phần vận tải Newway

Mã chứng khoán : NWT

Mệnh giá giao dịch: 10.000 đồng/ cổ phần

Người thực hiện công bố thông tin: Phạm Đức Học

Địa chỉ: Khu Kim Ngưu II, Phường Hoàng Văn Thụ, Quận Hoàng Mai, Thành phố Hà Nội

Điện thoại cố định: 0243.5654989 Điện thoại di động: 0904245037 Fax: 0243.5651997

Loại thông tin công bố:  Định kỳ  Bất thường  24h  Theo yêu cầu

**Nội dung công bố thông tin:**

Ngày 26/03/2021, Công ty Cổ phần Vận tải Newway công bố thông tin Báo cáo thường niên năm 2021.

Thông tin này đã được công bố trên trang thông tin điện tử của công ty vào ngày 26/03/2021 tại mục cổ đông của đường dẫn: <https://newwayjsc.com.vn/>

Chúng tôi xin cam kết các thông tin công bố trên đây là đúng sự thật và hoàn toàn chịu trách nhiệm trước pháp luật về nội dung các thông tin đã công bố.

**CÔNG TY CỔ PHẦN VẬN TẢI NEWWAY**

Đại diện pháp luật/Người CBTT

Tài liệu đính kèm:

- BC thường niên năm 2021



**GIÁM ĐỐC**

*Phạm Đức Học*

# **newway**

**BÁO CÁO THƯỜNG NIÊN**

**Năm 2020**

**CÔNG TY CỔ PHẦN VẬN TẢI NEWWAY**



## MỤC LỤC

I) TỔNG QUAN.....	2
1. Thông tin khái quát về Công ty Cổ phần Vận tải Newway .....	2
2. Ngành nghề và địa bàn kinh doanh.....	2
3. Quá trình hình thành và phát triển .....	3
4. Thông tin về cơ cấu bộ máy quản lý và mô hình quản trị .....	4
5. Định hướng phát triển của Công ty cổ phần Newway.....	4
6. Các rủi ro .....	6
II) TÌNH HÌNH HOẠT ĐỘNG TRONG NĂM 2020.....	8
1. Tình hình sản xuất- kinh doanh-tài chính .....	8
2. Tổ chức nhân sự.....	9
3. Tình hình đầu tư, tình hình thực hiện các dự án .....	13
4. Tình hình tài chính.....	15
5. Cơ cấu vốn cổ đông và thay đổi vốn chủ sở hữu.....	16
III) BÁO CÁO VÀ ĐÁNH GIÁ CỦA BAN GIÁM ĐỐC.....	17
1. Đánh giá kết quả hoạt động kinh doanh .....	17
2. Tình hình tài chính.....	17
3. Kế hoạch phát triển trong tương lai .....	20
4. Những cải tiến về cơ cấu tổ chức, chính sách, quản lý.....	20
IV) ĐÁNH GIÁ CỦA HỘI ĐỒNG QUẢN TRỊ VỀ HOẠT ĐỘNG CỦA CÔNG TY ...	21
1. Đánh giá của Hội đồng quản trị về các mặt hoạt động của Công ty .....	21
2. Đánh giá của Hội đồng quản trị về hoạt động của Ban Giám đốc công ty.....	22
3. Các kế hoạch, định hướng của Hội đồng quản trị .....	22
V) QUẢN TRỊ CÔNG TY.....	23
1. Hội đồng quản trị .....	23
2. Ban Kiểm soát.....	27
3. Các giao dịch, thù lao và các khoản lợi ích của Hội đồng quản trị, Ban giám đốc và Ban kiểm soát.....	29
VI) BÁO CÁO TÀI CHÍNH.....	30
1. Ý kiến kiểm toán.....	30
2. Báo cáo tài chính được kiểm toán.....	30

## I) TỔNG QUAN

### 1. Thông tin khái quát về Công ty Cổ phần Vận tải Newway

Tên công ty	: Công ty Cổ phần Vận tải Newway
Tên giao dịch	: Công ty Cổ phần Vận tải Newway
Tên viết tắt	: NWT JSC
Logo	: <b>NEWway</b>
Mã chứng khoán	: NWT
Vốn điều lệ	: <b>85.000.000.000 đồng</b> (Tám mươi lăm tỷ đồng chẵn)
Trụ sở chính	: Khu Kim Ngưu II, Phường Hoàng Văn Thụ, Quận Hoàng Mai, Thành phố Hà Nội
Điện thoại	: 024.3.565.4898
Fax	: 024.3.565.1997
Website	: <a href="http://www.newwayjsc.com.vn">www.newwayjsc.com.vn</a>
Giấy chứng nhận ĐKKD	: Số 0106921949 do Sở Kế hoạch và Đầu tư Thành Phố Hà Nội cấp lần đầu ngày 03/8/2015, thay đổi lần 2 ngày 14/08/2017

### 2. Ngành nghề và địa bàn kinh doanh

Công ty Cổ phần Vận tải Newway được thành lập trên cơ sở cổ phần hóa Xí nghiệp Vận tải du lịch Hà Nội – Chi nhánh Tổng Công ty Vận tải Hà Nội theo quyết định số 3002/QĐ-UBND của Ủy ban nhân dân thành phố Hà Nội.

Lĩnh vực hoạt động kinh doanh chủ yếu của Công ty bao gồm:

✓ Hoạt động VTHKCC bằng xe buýt trên 3 tuyến buýt gồm: Tuyến buýt số 47 (nhánh tuyến 47A: Long Biên – Bát Tràng và nhánh tuyến 47B: ĐH Kinh tế Quốc dân – Kiều Kỵ (Gia Lâm)); 48: BX Nước Ngầm – Phúc Lợi (Long Biên) và tuyến 94: BX Giáp Bát – Kim Bài;

✓ Hoạt động vận tải hành khách hợp đồng du lịch khai thác hợp đồng phục vụ:

- Các sự kiện chính trị, kinh tế - xã hội của Hà Nội, Trung ương và các tổ chức chính trị, xã hội trên đại bàn cả nước;

- Phục vụ nhu cầu đi lại của nhân dân thăm quan du lịch, phục vụ mùa lễ hội, hàng ngày phục vụ đưa đón cán bộ công chức Hà Nội và các Tỉnh, Thành phố vệ tinh đi làm, hợp đồng với các Trường đưa đón học sinh đi học.

- Hợp đồng đưa đón phục vụ sự kiện, hội nghị.
- Hợp đồng phục vụ các chương trình truyền thông, quảng bá.

**Địa bàn kinh doanh:**

Trụ sở chính tại Hà Nội: Khu Kim Ngưu II tại Phường Hoàng Văn Thụ, Quận Hoàng Mai, Thành phố Hà Nội.

Phòng giao dịch: Số 32 Nguyễn Công Trứ, Phường Ngô Thi Nhậm, Quận Hai Bà Trưng, Hà Nội, Thành phố Hà Nội.

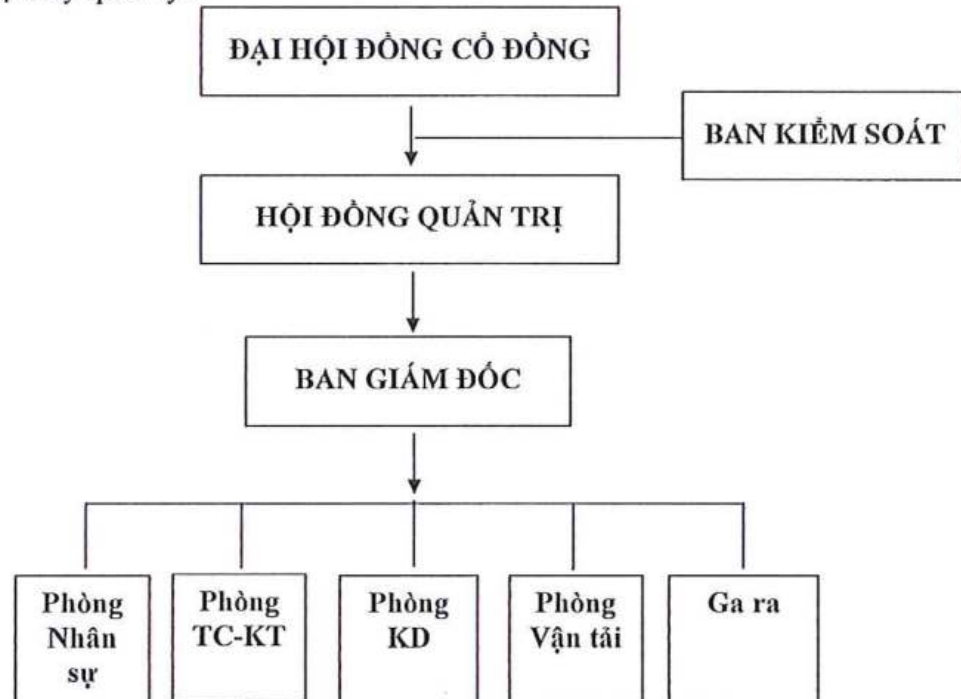
**3. Quá trình hình thành và phát triển:**

19/11/2012	Hội đồng thành viên Tổng Công ty Vận tải Hà Nội đã ban hành Quyết định số 3699/QĐ-HĐTV về việc thành lập Xí nghiệp Vận tải Du lịch Hà Nội sau khi Tổng Công ty chuyển sang hoạt động theo loại hình Công ty trách nhiệm hữu hạn một thành viên từ ngày 19/09/2012
2014	Xí nghiệp Vận tải Du lịch Hà Nội (tên gọi trước là Xí nghiệp kinh doanh Tổng hợp Hà Nội) là đơn vị hạch toán phụ thuộc Tổng Công ty Vận tải Hà Nội, được thành lập năm 2004 theo Quyết định số 72/2004/QĐ-UB ngày 14/05/2004 của UBND thành phố Hà Nội về việc thành lập Tổng Công ty con Vận tải Hà Nội (DNNN) thí điểm hoạt động theo mô hình Công ty mẹ - công ty con.
24/12/2014	UBND Hà Nội đã ra Quyết định số 6965/QĐ-UBND về việc phê duyệt giá trị doanh nghiệp và phương án cổ phần hóa Xí nghiệp Vận tải Du lịch Hà Nội thuộc Tổng Công ty Vận tải Hà Nội.
16/03/2015	Sở GDCK Hà Nội đã tổ chức phiên đấu giá bán cổ phiếu lần đầu ra công chúng của Xí nghiệp Vận tải Du lịch Hà Nội thuộc Tổng Công ty Vận tải Hà Nội.
30/06/2015	Ủy ban nhân dân thành phố Hà Nội đã có Quyết định số 3002/QĐ-UBND về việc chuyển Xí nghiệp Vận tải Du lịch Hà Nội thuộc Tổng Công ty Vận tải Hà Nội thành Công ty Cổ phần.
03/08/2015	Công ty Cổ phần vận tải Newway chính thức đi vào hoạt động dưới mô hình Công ty Cổ phần theo giấy chứng nhận đăng ký doanh nghiệp số 0106921949 do Sở Kế hoạch và Đầu tư Thành phố Hà Nội cấp lần đầu với số vốn điều lệ là 85 tỷ đồng.

#### 4. Thông tin về cơ cấu bộ máy quản lý và mô hình quản trị

Mô hình quản trị bao gồm: Đại hội đồng cổ đông, Hội đồng quản trị, Ban kiểm soát, Ban Giám đốc do Hội đồng quản trị bổ nhiệm.

Cơ cấu bộ máy quản lý:



#### 5. Định hướng phát triển của Công ty cổ phần Newway

##### 5.1. Các mục tiêu chủ yếu của Công ty.

- Mục tiêu chung:
- + Tiếp tục giữ vững ổn định hoạt động sản xuất kinh doanh trong điều kiện thị trường vận tải du lịch hợp đồng có nhiều khó khăn, duy trì và phát triển thị phần, đảm bảo đời sống, việc làm cho đội ngũ cán bộ công nhân viên toàn Công ty. Thực hiện nghiêm công tác phòng chống dịch bệnh Covid-19 theo chỉ đạo của Thủ tướng, Bộ giao thông và UBND thành phố.
- + Nâng cao chất lượng đội ngũ theo hướng chuyên nghiệp hóa, tổ chức các khoa tập huấn cho cán bộ quản lý, thị trường và lái xe du lịch.
- + Duy trì là Đơn vị chủ lực của Thành phố Hà Nội trong lĩnh vực vận tải khách phục vụ các sự kiện chính trị, kinh tế - xã hội.
- + Đảm bảo công tác an ninh trật tự tại Công ty, an toàn lao động, đảm bảo an toàn giao

thông, phòng chống cháy nổ, cải thiện điều kiện làm việc cho người lao động và giữ gìn vệ sinh môi trường.

- Nhiệm vụ cụ thể:
  - + Giữ vững thương hiệu Newway trên thị trường vận tải hợp đồng. Từng bước xây dựng và phát triển hoạt động du lịch lữ hành trọn gói.
  - + Cơ cấu lại danh mục khách hàng, lựa chọn những hợp đồng có hiệu quả;
  - + Xây dựng cơ chế giá linh hoạt cạnh tranh theo từng mảng khách hàng;
  - + Tiếp tục tăng cường quản trị nâng cao hiệu quả;
  - + Ổn định sản xuất kinh doanh, tổ chức nhân sự; Đảm bảo công ăn việc làm cho người lao động và thu nhập bình quân người lao động.
  - + Xây dựng lộ trình đầu tư đổi mới phương tiện để nâng cao chất lượng, quy mô đoàn phương tiện.
  - + Nghiên cứu phát triển đa dạng hóa dịch vụ bảo dưỡng sửa chữa, cung cấp vật tư phụ tùng;
  - + Xây dựng năng lực quản trị doanh nghiệp mạnh bằng đầu tư ứng dụng khoa học công nghệ; nâng cao chuyên môn nghiệp vụ và ý thức phục vụ của đội ngũ CBCNV; đào tạo, lựa chọn, tuyển dụng được nhân sự giỏi đặc biệt cho các vị trí lãnh đạo, quản lý, kinh doanh;
  - + Nâng cao chất lượng phục vụ hành khách bằng các biện pháp: Tăng cường giáo dục đào tạo, kiểm tra giám sát, khen thưởng kỷ luật.
  - + Tăng cường hiệu quả quản lý, nâng cao hiệu quả sản xuất kinh doanh.
  - + Chuẩn bị đủ năng lực đảm nhận các loại hình vận tải khác trong Vận tải hành khách công cộng.

## 5.2. Chiến lược phát triển trung và dài hạn.

- Tăng cường quản trị thương hiệu, công tác quản lý kỹ thuật phương tiện và tăng cường công tác quản trị doanh nghiệp.
- Nghiên cứu phát triển đa dạng ngành nghề kinh doanh thương mại, dịch vụ để nâng cao hiệu quả sản xuất kinh doanh, tăng tỷ lệ cổ tức hàng năm và đóng góp ngân sách nhà nước.

## 5.3. Các mục tiêu đối với môi trường, xã hội và cộng đồng của Công ty.

- Tuân thủ đầy đủ các luật định, các Quyết định, Công ước, tiêu chuẩn liên quan của Việt Nam và Quốc tế nhằm đảm bảo chất lượng dịch vụ, bảo vệ môi trường và tuyệt đối an toàn trong các hoạt động SXKD.

- Thường xuyên nâng cấp, đổi mới trang thiết bị, công nghệ; nâng cao trình độ chuyên môn, phong cách chuyên nghiệp, cải tiến liên tục nhằm thoả mãn nhu cầu của Khách hàng và chính quyền nơi Công ty Cổ phần Vận tải Newway hoạt động.

- Ngăn ngừa, giảm thiểu các rủi ro, ô nhiễm môi trường cũng như các thương tổn hay bệnh tật giúp tránh được thiệt hại về tính mạng, tài sản, môi trường trong tất cả các hoạt động của Công ty. Tạo ra và duy trì môi trường sản xuất kinh doanh dịch vụ an toàn đảm bảo chất lượng.

## **6. Các rủi ro**

### **6.1. Rủi ro về luật pháp**

Hiện nay, hệ thống luật pháp Việt Nam vẫn đang trong quá trình sửa đổi và hoàn thiện, việc vận dụng không phù hợp và không kịp thời sẽ tạo ra những rủi ro pháp lý trong hoạt động kinh doanh của Công ty.

Là doanh nghiệp Nhà nước chuyển sang hoạt động theo hình thức Công ty cổ phần, mọi hoạt động của Công ty đều chịu sự điều chỉnh của Luật Doanh nghiệp, Luật thuế,... và các Nghị định, Thông tư, văn bản hướng dẫn dưới luật. Ngoài ra sau khi chuyển đổi, Công ty cũng chịu sự điều chỉnh của Luật chứng khoán và văn bản liên quan. Tuy nhiên, do hệ thống luật pháp đang trong giai đoạn hoàn thiện, tính ổn định cũng chưa cao nên sự thay đổi về mặt chính sách luôn có thể xảy ra, điều đó có khả năng ảnh hưởng ít nhiều đến hoạt động của các doanh nghiệp.

Việc chủ động nghiên cứu, nắm bắt và áp dụng các quy định hiện hành để đưa ra kế hoạch phát triển kinh doanh phù hợp sẽ giúp Công ty hạn chế được những rủi ro này.

### **6.2. Rủi ro kinh doanh**

Hoạt động trong ngành vận tải nên kết quả hoạt động sản xuất kinh doanh của Công ty chịu ảnh hưởng trực tiếp từ giá nguyên vật liệu đầu vào chính là xăng dầu đã làm Công ty gặp phải nhiều khó khăn trong việc thực hiện mục tiêu kinh doanh của mình.

Giá xăng dầu thế giới liên tục biến động chủ yếu theo xu hướng tăng giá. Trong khi đó nguồn cung trong nước còn phụ thuộc khá nhiều vào nhập khẩu nên giá xăng dầu tại Việt Nam chịu ảnh hưởng lớn từ giá xăng dầu thế giới đã gây khó khăn cho các Doanh nghiệp trong lĩnh vực vận tải.

### **6.3. Rủi ro biến động giá cổ phần.**

Việc Công ty cổ phần Vận tải Newway đưa cổ phiếu lên giao dịch tại thị trường chứng khoán sẽ góp phần nâng cao năng lực tài chính, khẳng định uy tín, thương hiệu của doanh nghiệp cũng như tăng cường tính thanh khoản, tạo điều kiện cho doanh nghiệp huy động vốn.

Tuy nhiên, rủi ro biến động giá cả cổ phiếu trên thị trường chứng khoán là điều không

tránh khỏi. Giá cả chứng khoán trên thị trường được quyết định bởi nhiều yếu tố. Giá cả biến động có thể là do cung - cầu cổ phiếu, tình hình kinh tế - xã hội hay sự thay đổi quy định pháp luật về chứng khoán, yếu tố tâm lý của nhà đầu tư. Công ty cổ phần Vận tải Newway sẽ chủ động xây dựng và ban hành quyết định về quy trình công bố thông tin đối với một đơn vị đăng ký nhằm giúp khách hàng và nhà đầu tư có những thông tin tin cậy và chính xác về các hoạt động của Công ty.

#### **6.4. Rủi ro khác**

Ngoài các rủi ro trên, các rủi ro như: thiên tai, dịch họa,... do thiên nhiên gây ra là những rủi ro bất khả kháng, nếu xảy ra sẽ gây thiệt hại lớn về tài sản, con người và tình hình hoạt động chung của Công ty. Đây là những rủi ro không thể loại trừ nhưng có thể giảm thiểu. Vì vậy Công ty thường xuyên nắm bắt kịp thời thông tin về những diễn biến thời thiết, lên kế hoạch điều hành công việc một cách tối ưu.

**II) TÌNH HÌNH HOẠT ĐỘNG TRONG NĂM 2020****1. Tình hình sản xuất- kinh doanh-tài chính****1.1. Kết quả tài chính.**

Chỉ tiêu	Giai đoạn từ ngày 01/01/2020 đến 31/12/2020
Nguồn Vốn chủ sở hữu	89.542.123.643 đ
Tổng giá trị tài sản	169.056.720.740 đ
Doanh thu thuần	109.710.609.028 đ
Lợi nhuận thuần từ HĐKD	-1.800.328.745 đ
Lợi nhuận khác	3.280.906.200 đ
Lợi nhuận trước thuế	1.480.577.455 đ
Lợi nhuận sau thuế	1.259.856.611 đ

Những nhân tố tác động đến tình hình hoạt động sản xuất kinh doanh của Công ty gồm:

**Thuận lợi:**

- Thương hiệu vận tải Newway đã có chỗ đứng, được nhiều đối tượng Khách hàng khu vực Hà Nội và các tỉnh lân cận biết đến.
- Đơn đặt hàng của UBND Thành phố Hà Nội đối với mảng vận tải hành khách công cộng ổn định.

**Khó khăn:**

- Với hoạt động Vận tải du lịch & Tour: Năm 2020 là năm thứ 5 Công ty hoạt động dưới mô hình Công ty Cổ phần và vẫn đang phải chịu chi phí khấu hao tăng cao do đánh giá lại tài sản của dàn phương tiện cũ, cơ sở vật chất xuống cấp. Bệnh dịch Covid-19 diễn biến phức tạp gây ảnh hưởng nặng nề đến hoạt động sản xuất kinh doanh của Công ty, đặc biệt là mảng VTDL & tour. Doanh thu VTDL & Tour giảm mạnh so với cùng kỳ 2019, chi phí tăng.

- Hoạt động buýt: Các tuyến buýt Công ty chính thức hoạt động theo phương thức đấu thầu, chỉ tiêu về sản lượng theo hồ sơ thầu cao hơn so với thực tế vận hành, chính sách miễn phí vé cho người cao tuổi và ảnh hưởng nghiêm trọng của dịch bệnh covid 19 là những nguyên nhân chính gây ảnh hưởng đến hiệu quả hoạt động buýt của Công ty.

**1.2. Nguyên vật liệu:**

- Hoạt động kinh doanh chính của Công ty là vận tải hành khách công cộng bằng xe buýt, hoạt động vận tải du lịch hợp đồng, du lịch do đó xăng dầu là nguồn nguyên vật liệu đầu vào quan trọng.

- Giá cả của xăng dầu chiếm tỷ trọng lớn trong cơ cấu chi phí của hoạt động kinh doanh. Tuy nhiên tình hình xăng dầu từ tăng giảm liên tục làm ảnh hưởng nhiều đến hoạt động sản xuất kinh doanh của Công ty.

### 1.3. Trình độ công nghệ:

- Công ty cổ phần Vận tải Newway đã từng bước ứng dụng những tiến bộ khoa học – công nghệ mới trong ngành giao thông vận tải vào việc phục vụ vận tải hành khách công cộng, vận tải hợp đồng du lịch. Với đoàn phương tiện đa dạng về chủng loại, sức chứa với quy mô tăng dần đã đáp ứng mọi nhu cầu thuê xe của khách hàng. Mặt khác hệ thống xe buýt cũng mới được đầu tư thay thế khá hiện đại, chất lượng tốt được khách hàng đánh giá cao.

- Ngoài ra, Công ty cũng đã đưa vào áp dụng khoa học công nghệ, phần mềm hỗ trợ tốt cho công tác quản trị và quản lý điều hành hoạt động vận tải.

### 1.4. Tình hình kiểm tra chất lượng sản phẩm

- Với đặc thù hoạt động vận tải quá trình sản xuất gắn liền với quá trình cung cấp dịch vụ, hoạt động kiểm soát chất lượng dịch vụ được tiến hành từ khâu chuẩn bị, quá trình vận chuyển và kết thúc quá trình vận chuyển, được thực hiện bằng các biện pháp trực tiếp và gián tiếp thông qua thiết bị điều hành, cụ thể:

- Đối với quá trình chuẩn bị: Công ty tổ chức công tác kiểm tra, kiểm soát chất lượng phương tiện trước khi hoạt động, kiểm soát công tác vệ sinh phương tiện, tình trạng kỹ thuật, thông tin thời gian phục vụ hành khách,...

- Đối với quá trình thực hiện vận chuyển: Tiến hành kiểm soát trực tiếp trên xe, theo hành trình và lịch trình hợp đồng, theo lộ trình các tuyến xe buýt, các tiêu chí phục vụ và kiểm soát vận hành qua hệ thống giám sát hành trình và đội ngũ kiểm tra giám sát trên tuyến.

- Đối với công tác kết thúc vận chuyển: Thực hiện kiểm soát công tác vệ sinh phương tiện, kiểm tra giao nhận phương tiện giữa lái xe với Công ty.

### 1.5. Hoạt động marketing

- Đối với mảng vận chuyển hành khách công cộng bằng xe buýt: Công ty thực hiện theo các chương trình, kế hoạch của thành phố Hà Nội và của Tổng công ty Vận tải Hà Nội triển khai chung trên toàn mạng lưới xe buýt nội đô.

- Đối với mảng vận chuyển hợp đồng du lịch và các hoạt động kinh doanh khác: Thời gian qua thương hiệu Newway với sản phẩm vận tải hợp đồng đã gắn liền với các sự kiện chính trị, kinh tế - xã hội và được người dân Thủ đô tin tưởng sử dụng dịch vụ. Công ty đã triển khai nhiều giải pháp đồng bộ tăng cường tiếp thị thương hiệu Newway cũng như đẩy mạnh truyền thông hình ảnh, nâng cao chất lượng phục vụ, tăng cường các hoạt động chăm sóc khách hàng,...

### 1.6. Nhãn hiệu thương mại, đăng ký phát minh sáng chế và bản quyền: Không có.

## 2. Tổ chức nhân sự

### 2.1. Ban Giám đốc

STT	Họ và tên	Chức vụ
1	Phạm Đức Học	Giám Đốc
2	Thạch Quốc Bảo	Phó Giám đốc
3	Doãn Đức Liêm	Phó Giám đốc
4	Nguyễn Thị Thu Hà	Kế toán trưởng

**Thông tin cụ thể:**

<b>1. Ông Phạm Đức Học</b>	Chức vụ: Giám đốc
Giới tính	Nam
Ngày sinh	06/03/1976
Số CMND	034076006972 cấp ngày 01/12/2017 do Cục cảnh sát ĐKQL cư trú và DLQG về dân cư
Nơi sinh	Thái Bình
Quốc tịch	Việt Nam
Dân tộc	Kinh
Địa chỉ thường trú	Tổ dân số 7, Phú Diễn, Bắc Từ Liêm, Hà Nội
Số điện thoại liên lạc ở cơ quan	04.035654898
Trình độ văn hóa	12/12
Trình độ chuyên môn	Thạc sỹ quản lý kinh tế
Chức vụ đang nắm giữ tại Công ty	Giám đốc
Chức vụ đang nắm giữ tại tổ chức khác	Không
Số cổ phần sở hữu cá nhân	Không
Số cổ phần đại diện	2.500.000 chiếm 29,41% VDL
Lợi ích liên quan tới Công ty	Thù lao HĐQT do ĐHCĐ thông qua
<b>2. Ông Thạch Quốc Bảo</b>	<b>Chức vụ: Phó Giám đốc</b>
Giới tính	Nam
Ngày sinh	31/12/1979
Số CMND	001079000877 Cục trưởng cục CS ngày 15/10/2013
Nơi sinh	Hà Nội
Quốc tịch	Việt Nam
Dân tộc	Kinh
Địa chỉ thường trú	Số nhà 30 ngõ 138 phố Mễ Trì Thượng, phường Mễ

	Trì, quận Nam Từ Liêm, TP. Hà Nội
Số điện thoại liên lạc ở cơ quan	
Trình độ văn hóa	12/12
Trình độ chuyên môn	Thạc sĩ quản trị kinh doanh
Chức vụ đang nắm giữ tại Công ty	Phó Giám đốc
Chức vụ đang nắm giữ tại tổ chức khác	Không
Số cổ phần sở hữu cá nhân	0 CP
Số cổ phần đại diện	0 CP
Lợi ích liên quan tới Công ty	
<b>2. Ông Doãn Đức Liêm</b>	<b>Chức vụ: Phó Giám đốc</b>
Giới tính	Nam
Ngày sinh	05/04/1972
Số CMND	131072000007 do Cục CS ngày 25/12/2013
Nơi sinh	Vũ Thư – Thái Bình
Quốc tịch	Việt Nam
Dân tộc	Kinh
Địa chỉ thường trú	Số nhà 56 ngõ 94 Phố Ngọc Khánh – Phường Giảng Võ – Quận Ba Đình – Hà Nội
Số điện thoại liên lạc ở cơ quan	
Trình độ văn hóa	12/12
Trình độ chuyên môn	Đại Học
Chức vụ đang nắm giữ tại Công ty	Phó Giám Đốc
Chức vụ đang nắm giữ tại tổ chức khác	
Số cổ phần sở hữu cá nhân	0 CP
Số cổ phần đại diện	0 CP
Lợi ích liên quan tới Công ty	
<b>3. Bà: Nguyễn Thị Thu Hà</b>	<b>Chức vụ: Kế toán trưởng</b>
Giới tính	Nữ
Ngày sinh	31/12/1980
Số CMND	031180001422 do Cục CS cấp ngày 06/07/2015
Nơi sinh	Hà Nam

Quốc tịch	Việt Nam
Dân tộc	Kinh
Địa chỉ thường trú	Park 11 Khu đô thị Vinhomes Timecity
Số điện thoại liên lạc ở cơ quan	04 3565 4898
Trình độ văn hóa	12/12
Trình độ chuyên môn	Cử nhân Chuyên ngành tài chính kế toán
Chức vụ đang nắm giữ tại Công ty	Thành viên HĐQT kiêm Kế toán trưởng
Chức vụ đang nắm giữ tại tổ chức khác	Không
Số cổ phần sở hữu cá nhân	34.200 CP chiếm 0,4% VDL
Số cổ phần đại diện vốn nhà nước	0 CP
Lợi ích liên quan tới Công ty	Thù lao HĐQT do ĐHCĐ thông qua

## 2.2. Số lượng cán bộ, nhân viên. Tóm tắt chính sách và thay đổi trong chính sách đối với người lao động.

Tổng số lao động có tên trong danh sách của Công ty Cổ Phần Vận tải Newway đến thời điểm 31/12/2020 là 345 người. Cơ cấu nhân sự được tổng hợp như sau:

**Bảng: Cơ cấu nhân sự tại ngày 31/12/2020**

Tiêu chí	Số lượng (người)	Tỷ trọng (%)
Trình độ Đại học và trên đại học	48	13,91 %
Trình độ cao đẳng, trung cấp	20	5,81%
Trình độ sơ cấp, công nhân kỹ thuật	8	2,31%
Công nhân PT & LĐ khác	269	77,97
<b>Tổng cộng</b>	<b>345</b>	<b>100%</b>

### Chính sách với người lao động.

- Chính sách tuyển dụng và đào tạo
- + Đánh giá nguồn nhân lực và sắp xếp bố trí lại nhân lực theo yêu cầu mới. Giải quyết lao động dư thừa theo đúng chế độ của nhà nước, đảm bảo cho mọi người đều có việc làm ổn định, lâu dài.
- + Tổ chức bồi dưỡng, đào tạo tại chỗ để mỗi người có thể làm việc chuyên nghiệp, phát huy được năng lực cá nhân và hợp tác với đồng nghiệp.

- + Thực hiện công tác tuyển dụng theo đúng quy trình, quy định đảm bảo chất lượng đầu vào và có cơ chế, chính sách thu hút nhân lực có trình độ cao và tư vấn có nhiều kinh nghiệm.
- + Phối hợp với các Trường, các cơ quan đào tạo thực hiện công tác đào tạo chuyên môn cho Cán bộ công nhân viên, tổ chức tham quan học tập kinh nghiệm thực tế.
- Chính sách lương thưởng và phúc lợi:
- + Công ty đã và tiếp tục cải thiện chính sách lương, thưởng phù hợp với từng vị trí công việc, kỹ năng và trình độ chuyên môn của cán bộ công nhân viên nhằm ghi nhận đúng mức năng lực và kết quả công việc của từng cá nhân, tạo động lực khuyến khích cán bộ nhân viên phát huy năng lực, trách nhiệm để nâng cao năng suất, chất lượng và hiệu quả công việc.
- + Có chế độ đãi ngộ hợp lý đối với những lao động có năng lực quản lý và tay nghề cao có nhiều cải tiến trong sản xuất mang lại lợi ích cho Công ty.
- + Ngoài chế độ tiền lương Công ty thực hiện đầy đủ công bằng các chế độ chính sách khuyến khích người lao động như tiền ăn theo ca, tiền lễ tết, thưởng hoàn thành kế hoạch nhằm tạo cho người lao động yên tâm để gắn bó và làm việc hết mình cho doanh nghiệp.
- + Mức thu nhập bình quân 3 năm gần nhất:
  - Năm 2018: 8,463 triệu đồng/tháng
  - Năm 2019: 8,794 triệu đồng/tháng
  - Năm 2020: 7,655 triệu đồng/tháng

### 3. Tình hình đầu tư, tình hình thực hiện các dự án

#### 3.1. Các khoản đầu tư lớn:

Trong năm 2020, Công ty cổ phần Vận tải Newway tiếp tục triển khai thực hiện kế hoạch đầu tư đổi mới đoàn phương tiện nhằm nâng cao thương hiệu Newway và khả năng cạnh tranh trên thị trường, cụ thể:

- ✓ Đầu tư đổi mới 09 xe buýt nhỏ.

#### 3.2. Các công ty con, công ty liên kết: (Tóm tắt về hoạt động và tình hình tài chính của các công ty con, công ty liên kết).

- Công ty mẹ:

Tên	:	Tổng công ty Vận tải Hà Nội - đại diện vốn nhà nước
Địa chỉ	:	Số 5 Lê Thánh Tông, phường Phan Chu Trinh quận Hoàn Kiếm, TP. Hà Nội
Điện thoại	:	04. 38241656
Fax	:	04. 39331637

Vốn điều lệ thực góp	:	1.200.000.000.000 VND
Giấy CN ĐKKD	:	0101148154 do Sở Kế hoạch và đầu tư Thành phố Hà Nội cấp thay đổi lần thứ 5 ngày 10/03/2014
Tỷ lệ nắm giữ VĐL của Công ty	:	94,31%
Ngành nghề kinh doanh	:	<ul style="list-style-type: none"> <li>- Kinh doanh – dịch vụ vận tải hành khách, hàng hóa bằng các phương tiện: xe buýt, Taxi, ô tô, xe điện, tàu biển, tàu thủy và các phương tiện khác.</li> <li>- Kinh doanh xuất nhập khẩu hàng hóa, ô tô, máy móc, vật tư, trang thiết bị, phụ tùng ô tô – xe máy, dụng cụ sửa chữa ô tô, xe máy chuyên ngành giao thông vận tải</li> <li>- Kinh doanh điếm đỗ ô tô, xăng dầu khí đốt, đại lý bán hàng dịch vụ, đại lý vận tải, làm sạch phương tiện vận tải, dịch vụ bảo dưỡng sửa chữa ô tô, xe máy,...</li> </ul>
		<ul style="list-style-type: none"> <li>- Công ty con: Không có</li> <li>- Những công ty mà Công ty nắm giữ quyền kiểm soát hoặc cổ phần chi phối: Không có</li> <li>- Những công ty nắm giữ quyền kiểm soát hoặc cổ phần chi phối đối với Công ty: Tổng Công ty Vận tải Hà Nội - Công ty mẹ - tỷ lệ nắm giữ VĐL của Công ty: 94,31%.</li> </ul>

#### 4. Tình hình tài chính

##### 4.1. Tình hình tài chính

Đơn vị tính: đồng

Chỉ tiêu	Giai đoạn từ ngày 01/01/2020 đến 31/12/2020
Nguồn Vốn chủ sở hữu	89 542 123 643 đ
Tổng giá trị tài sản	169 056 720 740 đ
Doanh thu thuần	109 710 609 028 đ
Lợi nhuận thuần từ HĐKD	-1 800 328 745 đ
Lợi nhuận khác	3 280 906 200 đ
Lợi nhuận trước thuế	1 480 577 455 đ
Lợi nhuận sau thuế	1 259 856 611 đ

##### 4.2. Chỉ tiêu tài chính

Chỉ tiêu	Đơn vị	Giai đoạn 01/01/2020 – 31/12/2020
1. Chỉ tiêu về khả năng thanh toán		
Hệ số thanh toán ngắn hạn (=TSLD/Nợ NH)	Lần	1,49
Hệ số thanh toán nhanh (=TSLD-Hàng tồn kho)/Nợ ngắn hạn)	Lần	1,46
2. Chỉ tiêu về cơ cấu vốn		
Hệ số nợ/tổng tài sản	%	47,03
Hệ số nợ/vốn chủ sở hữu	%	88,80
3. Chỉ tiêu về năng lực hoạt động		
Vòng quay hàng tồn kho (=Giá VHB/hàng tồn kho bq)	Lần	93,33
Doanh thu thuần/Tổng tài sản bình quân	Lần	0,64
4. Chỉ tiêu về khả năng sinh lời		
Hệ số lợi nhuận sau thuế/ Doanh thu thuần	%	1,15
Hệ số lợi nhuận sau thuế/ Vốn chủ sở hữu	%	1,41
Hệ số lợi nhuận sau thuế/ Tổng Tài sản	%	0,75
Hệ số Lợi nhuận thuần từ hoạt động kinh doanh/Doanh thu thuần	%	

## 5. Cơ cấu vốn cổ đông và thay đổi vốn chủ sở hữu

### 5.1. Cổ phần:

Đến 31/12/2020 tổng số cổ phần của Công ty Cổ phần Vận tải Newway là 8.500.000 CP.

Trong đó:

- Số cổ phần phổ thông tự do chuyển nhượng đang lưu hành: 8.497.800 CP
- Số cổ phần ưu đãi hạn chế chuyển nhượng: 2.200 CP

5.2. Giao dịch cổ phiếu quỹ: Trong năm 2019, công ty không thực hiện giao dịch liên quan đến cổ phiếu quỹ.

5.3. Các chứng khoán khác: Không có

### 5.4. Cơ cấu cổ đông:

- Danh sách cổ đông nắm giữ trên 5% vốn cổ phần của Công ty

**Bảng Danh sách cổ đông nắm giữ trên 5% vốn cổ phần**

STT	Cổ đông	Số lượng cổ phần	Giá trị	Tỷ lệ
1	Tổng Công ty Vận tải Hà Nội (đại diện quản lý vốn nhà nước của UBND TP. Hà Nội)	8.016.100	80.161.000.000	94,31%
	<b>Tổng cộng</b>	<b>8.016.100</b>	<b>80.161.000.000</b>	<b>94,31%</b>

- Danh sách cổ đông sáng lập: Công ty không có cổ đông sáng lập
- Cơ cấu cổ đông của Công ty

**Bảng Cơ cấu cổ đông của Công ty**

STT	Cổ đông	Số lượng cổ đông	Số lượng cổ phần	Giá trị	Tỷ lệ
I	<b>Trong nước</b>	<b>181</b>	<b>8.500.000</b>	<b>85.000.000.00</b>	<b>100%</b>
1	Tổ chức	1	8.016.100	80.161.000.000	94,31 %

2	Cá nhân	180	484.000	4.840.000.000	5,69%
II	Nước ngoài	0	0	0	0
	Tổng cộng	181	8.500.000	85.000.000.00	100%

### III) BÁO CÁO VÀ ĐÁNH GIÁ CỦA BAN GIÁM ĐỐC

#### 1. Đánh giá kết quả hoạt động kinh doanh

Chi tiết cho các hoạt động kinh doanh chính như sau:

Chỉ tiêu	Giai đoạn từ ngày 01/01/2020 đến 31/12/2020
Nguồn Vốn chủ sở hữu	89 542 123 643 đ
Tổng giá trị tài sản	169 056 720 740 đ
Doanh thu thuần	109 710 609 028 đ
Lợi nhuận thuần từ HĐKD	-1 800 328 745 đ
Lợi nhuận khác	3 280 906 200 đ
Lợi nhuận trước thuế	1 480 577 455 đ
Lợi nhuận sau thuế	1 259 856 611 đ

#### 2. Tình hình tài chính

##### 2.1. Tình hình tài sản

- Năm tài chính của Công ty bắt đầu từ ngày 01 tháng 01 và kết thúc ngày 31 tháng 12 cùng năm dương lịch, Đơn vị tiền tệ được sử dụng để ghi sổ kế toán và lập Báo cáo tài chính là đồng Việt Nam (VND)..

- Trích khấu hao TSCĐ được tính theo phương pháp đường thẳng, thời gian khấu hao được ước tính như sau:

Tài sản	Số năm
Nhà cửa vật kiến trúc	5 -10 năm
Máy móc thiết bị	4 - 5 năm
Phương tiện vận tải	5 - 10 năm
Thiết bị, dụng cụ quản lý	3- 4 năm

**Bảng tình hình tài sản tại thời điểm ngày 31/12/2020:**

Chỉ tiêu	Giai đoạn từ ngày 01/01/2020 đến 31/12/2020
<b>Tài sản cố định</b>	<b>115.608.242.698</b>
1. Tài sản cố định hữu hình	115.608.242.698
- Nguyên giá	318.601.751.763
- Giá trị hao mòn lũy kế(*)	(202.993.509.065)
2. Tài sản cố định thuê tài chính	
- Nguyên giá	
- Giá trị hao mòn lũy kế	
3. Tài sản cố định vô hình	
- Nguyên giá	
- Giá trị hao mòn lũy kế	
4. Chi phí đầu tư xây dựng cơ bản dở dang	

**Tình hình đất đai của Công ty tại thời điểm 31/12/2020**

TT	Nội dung	Diện tích sử dụng	Thời gian thuê đất	Mục đích sử dụng
1	Khu Kim Ngưu II tại phường Hoàng Văn Thụ - quận Hoàng Mai - thành phố Hà Nội	18.275,6 m <sup>2</sup> (trong đó có 2.616,6 m <sup>2</sup> nằm ngoài chỉ giới đường đỏ được thuê tạm sử dụng hàng năm cho đến khi UBND thành phố thu hồi): <b>Kết cấu công trình:</b> + 14.675 m <sup>2</sup> đất: Bãi đỗ xe + 756 m <sup>2</sup> đất: Trạm bảo dưỡng sửa chữa + 216 m <sup>2</sup> đất: Nhà điều hành + 295 m <sup>2</sup> đất: các công trình phụ trợ	50 năm kể từ ngày 30/9/2014	Đã được đầu tư xây dựng đồng bộ và hiện đang sử dụng làm Bãi đỗ xe, Xưởng bảo dưỡng sửa chữa, nhà điều hành phục vụ cho hoạt động vận tải hành khách công cộng
<b>Tổng</b>		<b>18.275,6 m<sup>2</sup></b>		

**2.2. Tình hình nợ phải trả**

- Các khoản công nợ trong năm đều được thanh toán đầy đủ và đúng hạn. Công ty

không có nợ quá từ 01 năm trở lên.

- Các khoản phải nộp đúng theo luật định.

### Bảng Các khoản phải nộp nhà nước

Đơn vị tính: đồng

Khoản mục	31/12/2020
Thuế giá trị gia tăng hàng bán nội địa	
Thuế thu nhập cá nhân	18 796 078
Thuế thu nhập doanh nghiệp	307 307 175
<b>Tổng cộng</b>	<b>326 103 253</b>

Các loại thuế khác: kê khai và nộp theo quy định.

- Tình hình công nợ phải trả

Đơn vị tính: đồng

Chỉ tiêu	31/12/2020
<b>Nợ ngắn hạn</b>	<b>33 920 157 097</b>
Phải trả người bán ngắn hạn	4 892 238 964
Người mua trả tiền trước ngắn hạn	689 334 600
Thuế và các khoản phải nộp Nhà nước	326 103 253
Phải trả người lao động	8 644 446 868
Chi phí phải trả ngắn hạn	1 149 801 423
Doanh thu chưa thực hiện ngắn hạn	29 090 909
Phải trả ngắn hạn khác	3 282 821 330
Vay và nợ thuê tài chính ngắn hạn	14 820 530 000
Quỹ khen thưởng, phúc lợi	85 789 750
<b>Nợ dài hạn</b>	<b>45 594 440 000</b>
Phải trả nội bộ dài hạn	
Vay và nợ thuê tài chính dài hạn	45 594 440 000
<b>Tổng cộng</b>	<b>79 514 597 097</b>

## - Tình hình công nợ phải thu

Đơn vị tính: đồng

Chỉ tiêu	31/12/2020
<b>Các khoản phải thu ngắn hạn</b>	<b>26 048 043 774</b>
Phải thu ngắn hạn của khách hàng	25 329 928 573
Trả trước cho người bán ngắn hạn	20 650 000
Phải thu ngắn hạn khác	697 465 201
<b>Các khoản phải thu dài hạn</b>	
Phải thu nội bộ dài hạn	
<b>Tổng cộng</b>	<b>26 048 043 774</b>

## 3. Kế hoạch phát triển trong tương lai

## Bảng kế hoạch kinh doanh năm 2021

Đơn vị tính: đồng

STT	Chỉ tiêu	Năm 2021
1	Doanh thu thuần	141.036.284.000
2	Lợi nhuận trước thuế	2.652.695.000
3	Lợi nhuận sau thuế	2.122.156.000
4	Tỷ suất Lợi nhuận sau thuế/Doanh thu thuần	1.50%
5	Vốn điều lệ	85.000.000.000
6	Tỷ suất Lợi nhuận sau thuế/Vốn điều lệ	2.496%
7	Tỷ lệ cổ tức	Theo Nghị quyết ĐHCĐ 2021

Các chỉ tiêu kế hoạch, đặc biệt là doanh thu được xây dựng tại thời điểm cuối năm 2020 trên cơ sở dự báo dịch bệnh covid 19 không tái bùng phát trong 2021, hoạt động kinh doanh dần được hồi phục và phát triển. Tuy nhiên, từ đầu năm 2021 đến nay, đại dịch Covid -19 đã bùng phát trở lại vào đúng ngày Tết Nguyên Đán Tân Sửu năm 2021 đã ảnh hưởng nghiêm trọng đến hoạt động SXKD. Do vậy các chỉ tiêu kế hoạch trên sẽ được Công ty điều chỉnh theo diễn biến dịch bệnh để phù hợp hơn với tình hình thực tiễn.

#### 4. Những cải tiến về cơ cấu tổ chức, chính sách, quản lý

- Đẩy mạnh và làm tốt công tác tiếp thị, xây dựng chính sách Marketing linh hoạt, nâng cao chất lượng dịch vụ, tạo uy tín với khách hàng. Công ty đang xây dựng hệ thống quản lý chất lượng nhằm nâng cao chất lượng phục vụ và từng bước khẳng định danh hiệu Công ty trong ngành, trong khu vực và trên thế giới.
- Áp dụng các biện pháp tích cực, mềm dẻo để thu hồi nợ; bảo toàn và phát triển vốn, đáp ứng được về vốn cho sản xuất và đầu tư.
- Áp dụng và ngày càng nâng cao công nghệ thông tin và quản lý và khai thác các sản phẩm dịch vụ, cải cách thủ tục hành chính thuận lợi cho khách hàng nhưng vẫn đảm bảo tuân thủ luật pháp và các yêu cầu của cơ quan QLNN.
- Tập trung quản lý, chú trọng công tác bảo quản, bảo dưỡng các phương tiện vận chuyển, thiết bị nhằm nâng cao hiệu quả sử dụng.
- Quản lý và sử dụng linh hoạt, hợp lý lao động trên cơ sở khối lượng công việc hiện có; chủ động điều chỉnh đơn giá tiền lương phù hợp với tình hình giá cả; sửa đổi và bổ sung quy chế phân phối tiền lương hợp lý, gắn liền quyền lợi với kết quả công việc nhằm khuyến khích người lao động, nâng cao năng suất hiệu quả công việc.
- Đào tạo, bổ sung đội ngũ CBCNV về chuyên môn nghiệp vụ, nâng cao trình độ quản lý, kiến thức thị trường nhằm đáp ứng nhu cầu kinh doanh trong cạnh tranh, hợp nhập và phát triển. Quản lý và sử dụng lao động linh hoạt, hợp lý trên cơ sở khối lượng công việc hiện có. Thay đổi hợp lý chế độ trả lương để nó thực sự trở thành công cụ khuyến khích người lao động trong công việc, gắn bó xây dựng Công ty ngày càng phát triển.
- Xây dựng và nghiêm túc thực hiện công tác bảo vệ môi trường, từng bước hướng tới mục tiêu phát triển Công ty bền vững gắn với bảo vệ môi trường.
- Hoàn chỉnh đồng bộ hệ thống các quy chế, quy định nội bộ đảm bảo tuân thủ theo pháp luật, nâng cao hiệu quả quản lý.

#### IV) ĐÁNH GIÁ CỦA HỘI ĐỒNG QUẢN TRỊ VỀ HOẠT ĐỘNG CỦA CÔNG TY

##### 1. Đánh giá của Hội đồng quản trị về các mặt hoạt động của Công ty

Trong bối cảnh của nền kinh tế trong nước và thế giới, theo đánh giá của Hội đồng quản trị, Công ty thực hiện các chỉ tiêu kế hoạch sản xuất kinh doanh đã có được một số thuận lợi cơ bản nhưng cũng đối diện với rất nhiều khó khăn như sau:

- Về thuận lợi:
  - + Công ty đã xây dựng được thương hiệu tốt, được sự ủng hộ của các bạn hàng truyền thống, tạo được sự tin tưởng đối với các khách hàng.

- + Công ty được sự quan tâm chỉ đạo, tạo điều kiện của Công ty mẹ, các ban ngành, các cơ quan chức năng.
- + Sự đoàn kết, nhất trí của tập thể CBNV Công ty, tin tưởng vào sự lãnh đạo của Hội đồng quản trị, Ban giám đốc Công ty.
- Về khó khăn:
  - + Hoạt động buýt: Ba tuyến buýt 47, 48 và 94 vận hành ra khu vực ngoại thành nên sản lượng hành khách thấp.
  - + Giá xăng dầu trong nước liên tục biến động gây khó khăn cho Công ty trong việc xây dựng kế hoạch chi phí kinh doanh.
  - + Đoàn phương tiện có tuổi đời trên 10 năm ở mức cao, trong khi thị trường vận tải cạnh tranh mạnh về các dòng xe đời mới.
  - + Trong bối cảnh phức tạp của nền kinh tế, Hội đồng quản trị, ban điều hành đã cố gắng phát huy mặt mạnh, tìm cách khắc phục mạnh yếu, cùng với toàn thể cán bộ công nhân viên đồng lòng thực hiện hoạt động sản xuất kinh doanh đã đạt được những kết quả ngoài mong đợi so với kế hoạch đề ra.

## 2. Đánh giá của Hội đồng quản trị về hoạt động của Ban Giám đốc công ty

Đối với Ban điều hành, HĐQT hết sức tin tưởng vào năng lực lãnh đạo và phẩm chất đạo đức của từng cá nhân, cụ thể Ban điều hành đã:

- Xây dựng kế hoạch triển khai thực hiện những chiến lược mà HĐQT đề ra một cách nhanh chóng và hiệu quả.
- Thực hiện tốt các chức năng trong quản trị, điều hành Công ty, triển khai hiệu quả nhiều giải pháp, duy trì ổn định sản xuất kinh doanh, đảm bảo việc làm và nâng cao thu nhập cho người lao động. Các chế độ chính sách với người lao động, công tác vệ sinh môi trường luôn được đảm bảo, an ninh chính trị, trật tự trị an trong Công ty được giữ vững.
- Hoàn chỉnh đồng bộ các văn bản pháp lý, các quy chế, quy định nội bộ, nâng cao hiệu quả quản lý.
- Báo cáo trung thực mọi hoạt động của Ban điều hành và hoạt động của công ty cho HĐQT theo định kì và bất kì khi nào cần thiết.
- Công khai minh bạch, công bố thông tin kịp thời, chính xác.

## 3. Các kế hoạch, định hướng của Hội đồng quản trị

Qua kết quả sản xuất kinh doanh nhiều năm của Công ty, Hội đồng quản trị xác định chiến lược sản xuất kinh doanh là phát triển hoạt động cung ứng dịch vụ vận chuyển. Vì

vậy, Hội đồng quản trị tập trung chỉ đạo, giám sát trực tiếp hoạt động đầu tư như mua sắm đổi mới phương tiện, triển khai áp dụng công nghệ thông tin trong quá trình hoạt động; bàn bạc trực tiếp với Ban giám đốc về cơ cấu tổ chức và mô hình quản trị, nâng cao trình độ quản lý; tìm kiếm và chỉ đạo các phương án mở rộng địa bàn hoạt động nhằm phát triển Công ty bền vững trong tương lai.

## V) QUẢN TRỊ CÔNG TY

### 1. Hội đồng quản trị

#### 1.1. Thành viên và cơ cấu của Hội đồng quản trị

Thành viên Hội đồng quản trị bao gồm:

TT	Họ và tên	Chức vụ
1.	Ông Ngô Xuân Phú	Chủ tịch HĐQT
2.	Ông Phạm Đức Học	Thành viên HĐQT – Giám đốc
3.	Ông Nguyễn Mạnh Cường	Thành viên HĐQT
4.	Bà Lê Quỳnh Trang	Thành viên HĐQT
5.	Bà Nguyễn Thị Thu Hà	Thành viên HĐQT – Kế toán trưởng

#### Thông tin cụ thể:

<b>1. Ông: Ngô Xuân Phú</b>	Chức vụ: Chủ tịch hội đồng quản trị
Giới tính:	Nam
Ngày sinh	08/07/1972
Số CMND	013001061 do CA Hà Nội cấp ngày 09/08/2007
Nơi sinh	Xã Văn Lý – Huyện Lý Nhân – Tỉnh Hà Nam
Quốc tịch	Việt Nam
Dân tộc	Kinh
Địa chỉ thường trú	P903-21T1, CC Hapulico, 83 Vũ Trọng Phụng, Quận Thanh Xuân, Hà Nội
Trình độ văn hóa	12/12

Trình độ chuyên môn	
Chức vụ đang nắm giữ tại Công ty	Chủ tịch hội đồng quản trị
Chức vụ đang nắm giữ tại tổ chức khác	Phó Tổng Giám đốc- Tổng công ty Vận tải Hà Nội
Số cổ phần sở hữu cá nhân	0 CP
Số cổ phần đại diện sở hữu nhà nước	4.200.000 CP chiếm 49,41% VDL
Lợi ích liên quan tới Công ty	Thù lao HĐQT do ĐHCĐ thông qua
<b>2. Ông Phạm Đức Học</b>	<b>Chức vụ: Giám đốc</b>
Giới tính	Nam
Ngày sinh	06/03/1976
Số CMND	034076006972 cấp ngày 01/12/2017 do Cục cảnh sát ĐKQL cư trú và DLQG về dân cư
Nơi sinh	Thái Bình
Quốc tịch	Việt Nam
Dân tộc	Kinh
Địa chỉ thường trú	Tổ dân phố số 7, Phú Diễn, Bắc Từ Liêm, Hà Nội
Số điện thoại liên lạc ở cơ quan	04.035654898
Trình độ văn hóa	12/12
Trình độ chuyên môn	Thạc sỹ quản lý kinh tế
Chức vụ đang nắm giữ tại Công ty	Giám đốc
Chức vụ đang nắm giữ tại tổ chức khác	Không
Số cổ phần sở hữu cá nhân	Không
Số cổ phần đại diện	2.500.000 chiếm 29,41% VDL
Lợi ích liên quan tới Công ty	Thù lao HĐQT do ĐHCĐ thông qua
<b>3. Ông: Nguyễn Mạnh Cường</b>	<b>Chức vụ: Thành viên HĐQT</b>
Giới tính	Nam
Ngày sinh	08/09/1975
Số CMND/HC	031075001998 Ngày cấp 01/02/2016 Nơi cấp Cục Cảnh sát ĐKQL cư trú và DLQG về dân

	cư
Nơi sinh	Hải Phòng
Quốc tịch	Việt Nam
Dân tộc	Kinh
Địa chỉ thường trú	206 – B20A, TT được Kim Liên, Hà Nội, Việt Nam
Số điện thoại liên lạc ở cơ quan	01236666868
Trình độ văn hóa	12/12
Trình độ chuyên môn	Đại Học
Chức vụ đang nắm giữ tại Công ty	Thành viên HĐQT
Chức vụ đang nắm giữ tại tổ chức khác	Trưởng Ban KHĐT - TCT Vận tải Hà Nội
Số cổ phần sở hữu cá nhân	0 CP
Số cổ phần đại diện vốn nhà nước	600.000 CP chiếm 7,06% VDL
Lợi ích liên quan tới Công ty	Thù lao HĐQT do ĐHCĐ thông qua
<b>4. Bà: Lê Quỳnh Trang</b>	<b>Chức vụ: Thành viên HĐQT</b>
Giới tính	Nữ
Ngày sinh	09/09/1979
Số CMND	011887136 do CA Hà Nội cấp ngày 5/3/2008
Nơi sinh	Thanh Hóa
Quốc tịch	Việt Nam
Dân tộc	Kinh
Địa chỉ thường trú	Số 10/58/38 Xuân La – Tây Hồ - HN
Số điện thoại liên lạc ở cơ quan	
Trình độ chuyên môn	Cử nhân Kế toán – ngoại ngữ: Tiếng anh C
Chức vụ đang nắm giữ tại Công ty	Thành viên HĐQT
Chức vụ đang nắm giữ tại tổ chức khác	Phó Ban TC-KT - Tổng Công ty Vận tải Hà Nội
Số cổ phần sở hữu cá nhân	0 CP

Số cổ phần đại diện vốn nhà nước	600.000 CP chiếm 7,06% VDL
Lợi ích liên quan tới Công ty	Thù lao HĐQT do ĐHCĐ thông qua
<b>5. Bà: Nguyễn Thị Thu Hà</b>	<b>Chức vụ: Thành viên HĐQT</b>
Giới tính	Nữ
Ngày sinh	31/12/1980
Số CMND	031180001422 do Cục CS cấp ngày 06/07/2015
Nơi sinh	Hà Nam
Quốc tịch	Việt Nam
Địa chỉ thường trú	Park 11 Khu đô thị Vinhomes Timecity
Số điện thoại liên lạc ở cơ quan	04 3565 4898
Trình độ chuyên môn	Cử nhân Chuyên ngành tài chính kế toán
Chức vụ đang nắm giữ tại Công ty	Thành viên HĐQT kiêm Kế toán trưởng
Chức vụ đang nắm giữ tại tổ chức khác	Không
Số cổ phần sở hữu cá nhân	34.200 CP chiếm 0,4% VDL
Số cổ phần đại diện vốn nhà nước	0 CP
Lợi ích liên quan tới Công ty	Thù lao HĐQT do ĐHCĐ thông qua

Thay đổi cơ cấu Hội đồng quản trị trong năm 2020 :

Ông Nguyễn Công Nhật miễn nhiệm và Ông Ngô Xuân Phú được bầu làm Chủ tịch Hội đồng quản trị trong kỳ Họp Đại hội cổ đông thường niên năm 2020.

## 1.2. Hoạt động của Hội đồng quản trị

Căn cứ Điều lệ công ty, HĐQT thực hiện giám sát Giám đốc và các cán bộ quản lý khác trong điều hành công việc hàng ngày của công ty. Định kỳ hàng quý HĐQT yêu cầu Giám đốc lập báo cáo kết quả SXKD, tiến độ thực hiện các nghị quyết của HĐQT, những khó khăn, thuận lợi nảy sinh trong công tác điều hành; Qua đó yêu cầu BKS thẩm định báo cáo quyết toán, giám sát tình hình tài chính, tính hợp pháp trong các hoạt động của các thành viên BGD, các cán bộ quản lý công ty, sự phối hợp hoạt động với HĐQT, BKS công ty, nhằm đảm bảo thực hiện theo quy định của pháp luật, của Điều lệ công ty. Trên cơ sở các báo cáo và tình hình nắm được. HĐQT tổ chức họp xem xét, đánh giá kết quả điều hành, có nghị quyết khắc phục tồn tại và triển khai công việc mới theo nghị quyết

DHĐCĐ đề ra.

Do thực hiện đúng quy trình, thủ tục phối hợp hoạt động giữa HĐQT, BGD và BKS, công việc điều hành SXKD của BGD không bị trở ngại, việc giám sát của HĐQT và của BKS được duy trì thường xuyên, chặt chẽ, đảm bảo hoạt động của công ty thực hiện đúng nghị quyết ĐHĐCĐ và nghị quyết HĐQT, thực hiện quản trị công ty theo chuẩn mực hành vi, đạo đức nghề nghiệp của thành viên HĐQT, BGD, BKS vì quyền lợi của cổ đông công ty.

## 2. Ban Kiểm soát

### 2.1. Thành viên và cơ cấu của Ban kiểm soát:

#### Thành viên ban kiểm soát

Họ tên	Chức vụ
Bà Lê Thị Thanh Nhân	Trưởng ban kiểm soát
Ông Trần Thanh Hải	Thành viên ban kiểm soát
Bà Lê Thanh Vi	Thành viên ban kiểm soát

Thông tin cụ thể:

<b>1. Bà Lê Thị Thanh Nhân</b>	Chức vụ: Chuyên viên Ban TCKT TCT
Giới tính	Nữ
Ngày sinh	11/10/1974
Số CMND	038174000016
Nơi sinh	Thanh Hóa
Quốc tịch	Việt Nam
Dân tộc	Kinh
Địa chỉ thường trú	Tổ 12A – Đồng Tâm – Hai Bà Trưng – Hà Nội
Số điện thoại liên lạc ở cơ quan	
Trình độ văn hóa	12/12
Trình độ chuyên môn	Cử nhân Kinh tế
Chức vụ đang nắm giữ tại Công ty	Thành viên Ban kiểm soát
Chức vụ đang nắm giữ tại tổ chức khác	Chuyên viên Ban TCKT – TCT vận tải Hà Nội
Số cổ phần sở hữu cá nhân	0 CP

Số cổ phần đại diện vốn nhà nước	116.100 CP chiếm 1,37% VDL
Lợi ích liên quan tới Công ty	Thù lao BKS do ĐHCĐ thông qua
<b>2. Ông Trần Thanh Hải</b>	<b>Chức vụ: Phó Trung tâm điều hành – TCT vận tải Hà Nội</b>
Giới tính	Nam
Ngày sinh	15/03/1981
Số CMND	036081009541 do Cục cảnh sát quản lý hành chính về trật tự xã hội cấp ngày 01/08/2019
Nơi sinh	Hà Nội
Quốc tịch	Việt Nam
Địa chỉ thường trú	Lưu Phái, Ngũ Hiệp, Thanh Trì, Hà Nội
Số điện thoại liên lạc ở cơ quan	024 3565 4898
Trình độ chuyên môn	Kỹ sư kinh tế Vận tải
Chức vụ đang nắm giữ tại Công ty	Thành viên Ban kiểm soát
Chức vụ đang nắm giữ tại tổ chức khác	Phó Trung Tâm điều hành – TCT vận tải Hà Nội
Số cổ phần sở hữu cá nhân	0 CP chiếm 0% VDL
Số cổ phần đại diện vốn nhà nước	0 CP
Lợi ích liên quan tới Công ty	Thù lao BKS do ĐHCĐ thông qua
<b>3. Bà Lê Thanh Vi</b>	<b>Chức vụ: Thành viên Ban kiểm soát</b>
Giới tính	Nữ
Ngày sinh	22/8/1977
Số CMND	011869750 CA Hà Nội cấp ngày 24/2/2010
Nơi sinh	Hà Nội
Quốc tịch	Việt Nam
Địa chỉ thường trú	Số 13 Huỳnh Thúc Kháng – Đống Đa – Hà Nội
Số điện thoại liên lạc ở cơ quan	04 3565 4898

Trình độ chuyên môn	Cử nhân
Chức vụ đang nắm giữ tại Công ty	Thành viên Ban kiểm soát Trưởng phòng nhân sự
Chức vụ đang nắm giữ tại tổ chức khác	Không
Số cổ phần sở hữu cá nhân	22.900 CP chiếm 0,27% VDL
Số cổ phần đại diện vốn nhà nước	0 CP
Lợi ích liên quan tới Công ty	Thù lao BKS do ĐHCĐ thông qua

Thay đổi cơ cấu Ban kiểm soát trong năm 2020 :

Bà Đoàn Thu Hiền miễn nhiệm và Bà Lê Thị Thanh Nhân được bầu làm Trưởng ban kiểm soát trong kỳ Hội đồng cổ đông thường niên năm 2020.

## 2.2. Hoạt động của Ban kiểm soát:

Đến hết năm 2020, Ban Kiểm soát không phát hiện trường hợp bất thường nào trong hoạt động của Công ty CP Vận tải Newway. Các quy trình hoạt động tuân thủ theo các yêu cầu của hệ thống quản lý nội bộ. Ban Kiểm soát đồng ý với các đánh giá về hoạt động và tài chính trong các báo cáo của kiểm toán.

Trong năm 2020, Ban Kiểm soát không phát hiện trường hợp bất thường nào trong hoạt động của các thành viên Hội đồng Quản trị, thành viên Ban Giám đốc và các cán bộ quản lý khác của Công ty Vận tải Newway.

Năm 2020, Ban lãnh đạo Công ty CP Vận tải Newway đã thực hiện nghiêm túc các yêu cầu về việc cung cấp các thông tin cần thiết cho Ban Kiểm soát. Các thành viên Ban Kiểm soát được mời tham gia đầy đủ các cuộc họp của Hội đồng Quản trị và được cung cấp đầy đủ và kịp thời các thông tin cần thiết.

## 3. Các giao dịch, thù lao và các khoản lợi ích của Hội đồng quản trị, Ban giám đốc và Ban kiểm soát

Hội đồng quản trị, Ban giám đốc và Ban kiểm soát có lương quản lý theo quy định của Điều lệ công ty và đã được ĐHCĐ thông qua.

## VI) BÁO CÁO TÀI CHÍNH

### 1. Ý kiến kiểm toán viên:

Theo ý kiến của chúng tôi, Báo cáo tài chính đã phản ánh trung thực và hợp lý, trên các khía cạnh trọng yếu tình hình tài chính của Công ty Cổ phần Vận tải Newway tại ngày 31 tháng 12 năm 2020, cũng như kết quả hoạt động kinh doanh và tình hình lưu chuyển tiền tệ cho năm tài chính kết thúc cùng ngày, phù hợp với các Chuẩn mực Kế toán Việt Nam, Chế độ Kế toán doanh nghiệp Việt Nam và các quy định pháp lý có liên quan đến việc lập và trình bày Báo cáo tài chính.

Công ty TNHH Kiểm toán và Tư vấn A&C

Chi nhánh Hà Nội



Lê Văn Khon – Phó Giám đốc  
Số Giấy CNDKHN kiểm toán: 1794-2018-008-1

Vũ Tuấn Nghĩa - Kiểm toán viên  
Số Giấy CNDKHN kiểm toán: 4028-2017-008-1

### 2. Báo cáo tài chính được kiểm toán: (Có phụ lục đính kèm).

XÁC NHẬN CỦA ĐẠI DIỆN THEO PHÁP LUẬT CỦA CÔNG TY



GIÁM ĐỐC

Phạm Đức Học

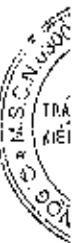
**BÁO CÁO TÀI CHÍNH**  
CHO NĂM TÀI CHÍNH KẾT THÚC NGÀY 31 THÁNG 12 NĂM 2020

**CÔNG TY CỔ PHẦN**  
**VẬN TẢI NEWWAY**

## MỤC LỤC

	Trang
1. Mục lục	1
2. Báo cáo của Ban Giám đốc	2 - 4
3. Báo cáo kiểm toán độc lập	5 - 6
4. Bảng cân đối kế toán tại ngày 31 tháng 12 năm 2020	7 - 10
5. Báo cáo kết quả hoạt động kinh doanh cho năm tài chính kết thúc ngày 31 tháng 12 năm 2020	11
6. Báo cáo lưu chuyển tiền tệ cho năm tài chính kết thúc ngày 31 tháng 12 năm 2020	12 - 13
7. Bản thuyết minh Báo cáo tài chính cho năm tài chính kết thúc ngày 31 tháng 12 năm 2020	14 - 30

\*\*\*\*\*



**BÁO CÁO CỦA BAN GIÁM ĐỐC**

Ban Giám đốc Công ty Cổ phần Vận tải Newway (sau đây gọi tắt là "Công ty") trình bày báo cáo của mình cùng với Báo cáo tài chính cho năm tài chính kết thúc ngày 31 tháng 12 năm 2020.

**Khái quát về Công ty**

Công ty Cổ phần Vận tải Newway tiền thân là Xi nghiệp Vận tải Du lịch Hà Nội thuộc Tổng Công ty Vận tải Hà Nội được chuyển đổi thành Công ty Cổ phần theo Quyết định số 3002/QĐ-UBND ngày 30 tháng 6 năm 2015 của UBND Thành phố Hà Nội. Công ty hoạt động theo Giấy chứng nhận đăng ký doanh nghiệp số 0106921949 ngày 03 tháng 8 năm 2015 do Sở Kế hoạch và Đầu tư Thành phố Hà Nội cấp.

Trong quá trình hoạt động Công ty đã được Sở Kế hoạch và Đầu tư thành phố Hà Nội cấp Giấy chứng nhận đăng ký doanh nghiệp điều chỉnh lần thứ nhất ngày 07 tháng 6 năm 2017 về việc thay đổi người đại diện theo pháp luật.

**Trụ sở hoạt động**

- Địa chỉ : Khu Kim Ngưu II, phường Hoàng Văn Thụ, quận Hoàng Mai, thành phố Hà Nội
- Điện thoại : 024 3565 4898
- Fax : 024 3565 1997

**Hoạt động kinh doanh chính của Công ty:**

- Vận tải bằng xe bus;
- Vận tải hành khách đường bộ nội thành, ngoại thành (trừ vận tải bằng xe bus);
- Vận tải hành khách đường bộ khác;
- Hoạt động dịch vụ hỗ trợ khác liên quan đến vận tải;
- Bảo dưỡng, sửa chữa ô tô và xe có động cơ khác;
- Quảng cáo (Không bao gồm quảng cáo thuốc lá);
- Bán phụ tùng và các bộ phận phụ trợ của ô tô và xe có động cơ khác;
- Kinh doanh du lịch lữ hành.

**Hội đồng quản trị và Ban điều hành, quản lý**

Các thành viên Hội đồng quản trị, Ban Kiểm soát và Ban Giám đốc của Công ty trong năm và cho đến thời điểm lập báo cáo này bao gồm:

**Hội đồng quản trị**

Họ và tên	Chức vụ	Ngày bổ nhiệm/tái bổ nhiệm/miễn nhiệm
Ông Ngô Xuân Phú	Chủ tịch	Bổ nhiệm ngày 18 tháng 6 năm 2020
Ông Nguyễn Công Nhật	Chủ tịch	Miễn nhiệm ngày 18 tháng 6 năm 2020
Bà Lê Quỳnh Trang	Ủy viên	Tái bổ nhiệm ngày 18 tháng 6 năm 2020
Bà Nguyễn Thị Thu Hà	Ủy viên	Tái bổ nhiệm ngày 18 tháng 6 năm 2020
Ông Nguyễn Mạnh Cường	Ủy viên	Tái bổ nhiệm ngày 18 tháng 6 năm 2020
Ông Phạm Đức Học	Ủy viên	Tái bổ nhiệm ngày 18 tháng 6 năm 2020

VAD  
CHI  
CÓ  
CH  
- 10  
A  
TÀI  
3/2

## **CÔNG TY CỔ PHẦN VẬN TÀI NEWWAY**

### **BÁO CÁO CỦA BAN GIÁM ĐỐC (tiếp theo)**

#### **Ban Kiểm soát**

Họ và tên	Chức vụ	Ngày bổ nhiệm/tái bổ nhiệm/miễn nhiệm
Bà Lê Thị Thanh Nhân	Trưởng ban	Bổ nhiệm ngày 18 tháng 6 năm 2020
Bà Đoàn Thu Hiền	Trưởng ban	Miễn nhiệm ngày 18 tháng 6 năm 2020
Bà Lê Thanh Vi	Thành viên	Tái bổ nhiệm ngày 18 tháng 6 năm 2020
Ông Trần Thanh Hải	Thành viên	Tái bổ nhiệm ngày 18 tháng 6 năm 2020

#### **Ban Giám đốc**

Họ và tên	Chức vụ	Ngày bổ nhiệm
Ông Phạm Đức Học	Giám đốc	Ngày 01 tháng 6 năm 2017
Ông Thạch Quốc Bảo	Phó Giám đốc	Ngày 01 tháng 4 năm 2017
Ông Doãn Đức Liêm	Phó Giám đốc	Ngày 15 tháng 9 năm 2020

#### **Đại diện pháp luật**

Người đại diện theo pháp luật của Công ty trong năm và cho đến thời điểm lập báo cáo này là Ông Phạm Đức Học - Giám đốc (bổ nhiệm ngày 01 tháng 6 năm 2017).

#### **Kiểm toán viên**

Công ty TNHH Kiểm toán và Tư vấn A&C đã được chỉ định kiểm toán Báo cáo tài chính cho năm tài chính kết thúc ngày 31 tháng 12 năm 2020 của Công ty.

#### **Trách nhiệm của Ban Giám đốc**

Ban Giám đốc chịu trách nhiệm lập Báo cáo tài chính phản ánh trung thực và hợp lý tình hình tài chính, kết quả hoạt động kinh doanh và lưu chuyển tiền tệ của Công ty trong năm. Trong việc lập Báo cáo tài chính này, Ban Giám đốc phải:

- Chọn lựa các chính sách kế toán thích hợp và áp dụng các chính sách này một cách nhất quán.
- Thực hiện các xét đoán và các ước tính một cách hợp lý và thận trọng.
- Nêu rõ các chuẩn mực kế toán áp dụng cho Công ty có được tuân thủ hay không và tất cả các sai lệch trọng yếu đã được trình bày và giải thích trong Báo cáo tài chính.
- Lập Báo cáo tài chính trên cơ sở hoạt động liên tục trừ trường hợp không thể cho rằng Công ty sẽ tiếp tục hoạt động liên tục.
- Thiết lập và thực hiện hệ thống kiểm soát nội bộ một cách hữu hiệu nhằm hạn chế rủi ro có sai sót trọng yếu do gian lận hoặc nhầm lẫn trong việc lập và trình bày Báo cáo tài chính.

Ban Giám đốc đảm bảo các số kế toán thích hợp được lưu giữ đầy đủ để phản ánh tình hình tài chính của Công ty với mức độ chính xác hợp lý tại bất kỳ thời điểm nào và các số sách kế toán tuân thủ chế độ kế toán áp dụng. Ban Giám đốc cũng chịu trách nhiệm quản lý các tài sản của Công ty và do đó đã thực hiện các biện pháp thích hợp để ngăn chặn và phát hiện các hành vi gian lận và các vi phạm khác.

Ban Giám đốc cam kết đã tuân thủ các yêu cầu nêu trên trong việc lập Báo cáo tài chính.

**CÔNG TY CỔ PHẦN VẬN TÀI NEWWAY**  
**BÁO CÁO CỦA BAN GIÁM ĐỐC (tiếp theo)**

---

**Phê duyệt Báo cáo tài chính**

Ban Giám đốc phê duyệt Báo cáo tài chính đính kèm. Báo cáo tài chính đã phản ánh trung thực và hợp lý tình hình tài chính của Công ty tại thời điểm ngày 31 tháng 12 năm 2020, cũng như kết quả hoạt động kinh doanh và tình hình lưu chuyển tiền tệ cho năm tài chính kết thúc cùng ngày, phù hợp với các Chuẩn mực Kế toán Việt Nam, Chế độ Kế toán doanh nghiệp Việt Nam và các quy định pháp lý có liên quan đến việc lập và trình bày Báo cáo tài chính.

Thay mặt Ban Giám đốc,

Giám đốc



**Phạm Đức Học**

Ngày 17 tháng 3 năm 2021

02  
/INH  
TY  
-UU  
TU  
C  
NO  
TP

<b>Head Office</b>	: 02 Trương Sơn St., Tân Bình Dist., Ho Chi Minh City, Vietnam Tel: +84 (028) 3547 2972 Fax: +84 (028) 3547 2970	kttv@ga-c.com.vn
<b>Branch in Hà Nội</b>	: 40 Giang Vo St., Dong Da Dist., Hà Nội City, Vietnam Tel: +84 (024) 3736 7879 Fax: +84 (024) 3736 7869	khcl.hn@ga-c.com.vn
<b>Branch in Nha Trang</b>	: Lot 311/03/01, Le Trong Phung Bldg, Hoa Hai Ward, Nha Trang City, Vietnam Tel: +84 (0258) 246 5151 Fax: +84 (0258) 246 5806	ktvt.nt@ga-c.com.vn
<b>Branch in Cần Thơ</b>	: 15-17 Võ Nguyên Giáp St., Cái Rang Dist., Cần Thơ City, Vietnam Tel: +84 (0292) 376 4995 Fax: +84 (0292) 376 4996	ktvt.ct@ga-c.com.vn

Số: 2.0153/21/TC-AC

## BÁO CÁO KIỂM TOÁN ĐỘC LẬP

**Kính gửi: CÁC CỔ ĐÔNG, HỘI ĐỒNG QUẢN TRỊ VÀ GIÁM ĐỐC  
CÔNG TY CỔ PHẦN VẬN TẢI NEWWAY**

Chúng tôi đã kiểm toán Báo cáo tài chính kèm theo của Công ty Cổ phần Vận tải Newway (sau đây gọi tắt là "Công ty"), được lập ngày 17 tháng 3 năm 2021, từ trang 07 đến trang 30, bao gồm Bảng cân đối kế toán tại ngày 31 tháng 12 năm 2020, Báo cáo kết quả hoạt động kinh doanh, Báo cáo lưu chuyển tiền tệ cho năm tài chính kết thúc cùng ngày và Bản thuyết minh Báo cáo tài chính.

### Trách nhiệm của Ban Giám đốc

Ban Giám đốc Công ty chịu trách nhiệm về việc lập và trình bày trung thực và hợp lý Báo cáo tài chính của Công ty theo các Chuẩn mực Kế toán Việt Nam, Chế độ Kế toán doanh nghiệp Việt Nam và các quy định pháp lý có liên quan đến việc lập và trình bày Báo cáo tài chính và chịu trách nhiệm về kiểm soát nội bộ mà Ban Giám đốc xác định là cần thiết để đảm bảo cho việc lập và trình bày Báo cáo tài chính không có sai sót trọng yếu do gian lận hoặc nhầm lẫn.

### Trách nhiệm của Kiểm toán viên

Trách nhiệm của chúng tôi là đưa ra ý kiến về Báo cáo tài chính dựa trên kết quả của cuộc kiểm toán. Chúng tôi đã tiến hành kiểm toán theo các Chuẩn mực Kiểm toán Việt Nam. Các chuẩn mực này yêu cầu chúng tôi tuân thủ chuẩn mực và các quy định về đạo đức nghề nghiệp, lập kế hoạch và thực hiện cuộc kiểm toán để đạt được sự đảm bảo hợp lý về việc liệu Báo cáo tài chính của Công ty có còn sai sót trọng yếu hay không.

Công việc kiểm toán bao gồm thực hiện các thủ tục nhằm thu thập các bằng chứng kiểm toán về các số liệu và thuyết minh trên Báo cáo tài chính. Các thủ tục kiểm toán được lựa chọn dựa trên xét đoán của kiểm toán viên, bao gồm đánh giá rủi ro có sai sót trọng yếu trong Báo cáo tài chính do gian lận hoặc nhầm lẫn. Khi thực hiện đánh giá các rủi ro này, kiểm toán viên đã xem xét kiểm soát nội bộ của Công ty liên quan đến việc lập và trình bày Báo cáo tài chính trung thực, hợp lý nhằm thiết kế các thủ tục kiểm toán phù hợp với tình hình thực tế, tuy nhiên không nhằm mục đích đưa ra ý kiến về hiệu quả của kiểm soát nội bộ của Công ty. Công việc kiểm toán cũng bao gồm đánh giá tính thích hợp của các chính sách kế toán được áp dụng và tính hợp lý của các ước tính kế toán của Ban Giám đốc cũng như đánh giá việc trình bày tổng thể Báo cáo tài chính.

Chúng tôi tin tưởng rằng các bằng chứng kiểm toán mà chúng tôi đã thu thập được là đầy đủ và thích hợp làm cơ sở cho ý kiến kiểm toán của chúng tôi.



**CÔNG TY CỔ PHẦN VẬN TẢI NEWWAY**

Địa chỉ: Khu Kim Ngưu II, phường Hoàng Văn Thụ, quận Hoàng Mai, thành phố Hà Nội

**BÁO CÁO TÀI CHÍNH**

Cho năm tài chính kết thúc ngày 31 tháng 12 năm 2020

**BẢNG CÂN ĐỐI KẾ TOÁN**

Tại ngày 31 tháng 12 năm 2020

Đơn vị tính: VND

TÀI SẢN	Mã số	Thuyết minh	Số cuối năm	Số đầu năm
<b>A - TÀI SẢN NGẮN HẠN</b>	<b>100</b>		<b>50.448.478.042</b>	<b>43.265.823.957</b>
<b>I. Tiền và các khoản tương đương tiền</b>	<b>110</b>	<b>V.1</b>	<b>6.560.784.045</b>	<b>16.694.224.268</b>
1. Tiền	111		6.560.784.045	5.694.224.268
2. Các khoản tương đương tiền	112		-	11.000.000.000
<b>II. Đầu tư tài chính ngắn hạn</b>	<b>120</b>		<b>16.000.000.000</b>	<b>500.000.000</b>
1. Chứng khoán kinh doanh	121		-	-
2. Dự phòng giảm giá chứng khoán kinh doanh	122		-	-
3. Đầu tư nắm giữ đến ngày đáo hạn	123	V.2	16.000.000.000	500.000.000
<b>III. Các khoản phải thu ngắn hạn</b>	<b>130</b>		<b>26.048.043.774</b>	<b>23.848.490.632</b>
1. Phải thu ngắn hạn của khách hàng	131	V.3	25.329.928.573	22.784.802.141
2. Trả trước cho người bán ngắn hạn	132		20.650.000	16.250.000
3. Phải thu nội bộ ngắn hạn	133		-	-
4. Phải thu theo tiến độ kế hoạch hợp đồng xây dựng	134		-	-
5. Phải thu về cho vay ngắn hạn	135		-	-
6. Phải thu ngắn hạn khác	136	V.4	697.465.201	1.047.438.491
7. Dự phòng phải thu ngắn hạn khó đòi	137		-	-
8. Tài sản thiếu chờ xử lý	139		-	-
<b>IV. Hàng tồn kho</b>	<b>140</b>		<b>1.046.119.387</b>	<b>1.187.873.663</b>
1. Hàng tồn kho	141	V.5	1.046.119.387	1.187.873.663
2. Dự phòng giảm giá hàng tồn kho	149		-	-
<b>V. Tài sản ngắn hạn khác</b>	<b>150</b>		<b>793.530.836</b>	<b>1.035.235.394</b>
1. Chi phí trả trước ngắn hạn	151	V.6	711.251.680	450.009.736
2. Thuế giá trị gia tăng được khấu trừ	152		-	585.225.658
3. Thuế và các khoản khác phải thu Nhà nước	153		82.279.156	-
4. Giao dịch mua bán lại trái phiếu Chính phủ	154		-	-
5. Tài sản ngắn hạn khác	155		-	-

**CÔNG TY CỔ PHẦN VẬN TẢI NEWWAY**

Địa chỉ: Khu Kim Ngưu II, phường Hoàng Văn Thụ, quận Hoàng Mai, thành phố Hà Nội

**BÁO CÁO TÀI CHÍNH**

Cho năm tài chính kết thúc ngày 31 tháng 12 năm 2020

**Bảng cân đối kế toán (tiếp theo)**

TÀI SẢN	Mã số	Thuyết minh	Số cuối năm	Số đầu năm
<b>B- TÀI SẢN DÀI HẠN</b>	<b>200</b>		<b>118.608.242.698</b>	<b>132.614.583.084</b>
<b>I. Các khoản phải thu dài hạn</b>	<b>210</b>		-	-
1. Phải thu dài hạn của khách hàng	211		-	-
2. Trả trước cho người bán dài hạn	212		-	-
3. Vốn kinh doanh ở đơn vị trực thuộc	213		-	-
4. Phải thu nội bộ dài hạn	214		-	-
5. Phải thu về cho vay dài hạn	215		-	-
6. Phải thu dài hạn khác	216		-	-
7. Dự phòng phải thu dài hạn khó đòi	219		-	-
<b>II. Tài sản cố định</b>	<b>220</b>		<b>115.608.242.698</b>	<b>120.438.897.859</b>
1. Tài sản cố định hữu hình	221	V.7	115.608.242.698	120.438.897.859
<i>Nguyên giá</i>	222		318.601.751.763	314.251.557.383
<i>Giá trị hao mòn lũy kế</i>	223		(202.993.509.065)	(193.812.659.524)
2. Tài sản cố định thuê tài chính	224		-	-
<i>Nguyên giá</i>	225		-	-
<i>Giá trị hao mòn lũy kế</i>	226		-	-
3. Tài sản cố định vô hình	227		-	-
<i>Nguyên giá</i>	228		-	-
<i>Giá trị hao mòn lũy kế</i>	229		-	-
<b>III. Bất động sản đầu tư</b>	<b>230</b>		-	-
<i>Nguyên giá</i>	231		-	-
<i>Giá trị hao mòn lũy kế</i>	232		-	-
<b>IV. Tài sản dở dang dài hạn</b>	<b>240</b>		-	<b>11.977.272.725</b>
1. Chi phí sản xuất, kinh doanh dở dang dài hạn	241		-	-
2. Chi phí xây dựng cơ bản dở dang	242	V.8	-	11.977.272.725
<b>V. Đầu tư tài chính dài hạn</b>	<b>250</b>		<b>3.000.000.000</b>	-
1. Đầu tư vào công ty con	251		-	-
2. Đầu tư vào công ty liên doanh, liên kết	252		-	-
3. Đầu tư góp vốn vào đơn vị khác	253		-	-
4. Dự phòng đầu tư tài chính dài hạn	254		-	-
5. Đầu tư nắm giữ đến ngày đáo hạn	255	V.2	3.000.000.000	-
<b>VI. Tài sản dài hạn khác</b>	<b>260</b>		-	<b>198.412.500</b>
1. Chi phí trả trước dài hạn	261		-	198.412.500
2. Tài sản thuê thu nhập hoãn lại	262		-	-
3. Thiết bị, vật tư, phụ tùng thay thế dài hạn	263		-	-
4. Tài sản dài hạn khác	268		-	-
<b>TỔNG CỘNG TÀI SẢN</b>	<b>270</b>		<b>169.056.720.740</b>	<b>175.880.407.041</b>

**CÔNG TY CỔ PHẦN VẬN TẢI NEWWAY**

Địa chỉ: Khu Kim Ngưu II, phường Hoàng Văn Thụ, quận Hoàng Mai, thành phố Hà Nội

**BÁO CÁO TÀI CHÍNH**

Cho năm tài chính kết thúc ngày 31 tháng 12 năm 2020

**Bảng cân đối kế toán (tiếp theo)**

NGUỒN VỐN	Mã số	Thuyết minh	Số cuối năm	Số đầu năm
<b>C - NỢ PHẢI TRẢ</b>	<b>300</b>		<b>79.514.597.097</b>	<b>87.281.140.009</b>
<b>I. Nợ ngắn hạn</b>	<b>310</b>		<b>33.920.157.097</b>	<b>36.666.630.009</b>
1. Phải trả người bán ngắn hạn	311	V.9	4.892.238.964	6.338.244.025
2. Người mua trả tiền trước ngắn hạn	312		689.334.600	21.210.000
3. Thuế và các khoản phải nộp Nhà nước	313	V.10	326.103.253	357.458.735
4. Phải trả người lao động	314		8.644.446.868	8.157.052.400
5. Chi phí phải trả ngắn hạn	315	V.11	1.149.801.423	757.414.785
6. Phải trả nội bộ ngắn hạn	316		-	-
7. Phải trả theo tiến độ kế hoạch hợp đồng xây dựng	317		-	-
8. Doanh thu chưa thực hiện ngắn hạn	318		29.090.909	-
9. Phải trả ngắn hạn khác	319	V.12	3.282.821.330	3.255.405.314
10. Vay và nợ thuê tài chính ngắn hạn	320	V.13a	14.820.530.000	17.605.830.000
11. Dự phòng phải trả ngắn hạn	321		-	-
12. Quỹ khen thưởng, phúc lợi	322	V.14	85.789.750	174.014.750
13. Quỹ bình ổn giá	323		-	-
14. Giao dịch mua bán lại trái phiếu Chính phủ	324		-	-
<b>II. Nợ dài hạn</b>	<b>330</b>		<b>45.594.440.000</b>	<b>50.614.510.000</b>
1. Phải trả người bán dài hạn	331		-	-
2. Người mua trả tiền trước dài hạn	332		-	-
3. Chi phí phải trả dài hạn	333		-	-
4. Phải trả nội bộ về vốn kinh doanh	334		-	-
5. Phải trả nội bộ dài hạn	335		-	-
6. Doanh thu chưa thực hiện dài hạn	336		-	-
7. Phải trả dài hạn khác	337		-	-
8. Vay và nợ thuê tài chính dài hạn	338	V.13b	45.594.440.000	50.614.510.000
9. Trái phiếu chuyển đổi	339		-	-
10. Cổ phiếu ưu đãi	340		-	-
11. Thuế thu nhập hoãn lại phải trả	341		-	-
12. Dự phòng phải trả dài hạn	342		-	-
13. Quỹ phát triển khoa học và công nghệ	343		-	-

# CÔNG TY CỔ PHẦN VẬN TẢI NEWWAY

Địa chỉ: Khu Kim Ngưu II, phường Hoàng Văn Thụ, quận Hoàng Mai, thành phố Hà Nội

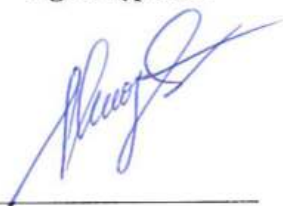
## BÁO CÁO TÀI CHÍNH

Cho năm tài chính kết thúc ngày 31 tháng 12 năm 2020

### Bảng cân đối kế toán (tiếp theo)

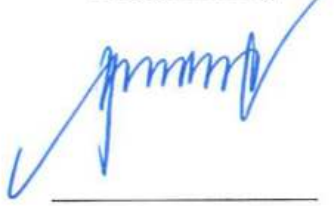
NGUỒN VỐN	Mã số	Thuyết minh	Số cuối năm	Số đầu năm
<b>D - NGUỒN VỐN CHỦ SỞ HỮU</b>	<b>400</b>		<b>89.542.123.643</b>	<b>88.599.267.032</b>
<b>I. Vốn chủ sở hữu</b>	<b>410</b>	<b>V.15</b>	<b>89.542.123.643</b>	<b>88.599.267.032</b>
1. Vốn góp của chủ sở hữu	411		85.000.000.000	85.000.000.000
- Cổ phiếu phổ thông có quyền biểu quyết	411a		85.000.000.000	85.000.000.000
- Cổ phiếu ưu đãi	411b		-	-
2. Thặng dư vốn cổ phần	412		-	-
3. Quyền chọn chuyển đổi trái phiếu	413		-	-
4. Vốn khác của chủ sở hữu	414		-	-
5. Cổ phiếu quỹ	415		-	-
6. Chênh lệch đánh giá lại tài sản	416		-	-
7. Chênh lệch tỷ giá hối đoái	417		-	-
8. Quỹ đầu tư phát triển	418		-	-
9. Quỹ hỗ trợ sắp xếp doanh nghiệp	419		-	-
10. Quỹ khác thuộc vốn chủ sở hữu	420		-	-
11. Lợi nhuận sau thuế chưa phân phối	421		4.542.123.643	3.599.267.032
- LNST chưa phân phối lũy kế đến cuối kỳ trước	421a		3.282.267.032	3.599.267.032
- LNST chưa phân phối kỳ này	421b		1.259.856.611	-
12. Nguồn vốn đầu tư xây dựng cơ bản	422		-	-
<b>II. Nguồn kinh phí và quỹ khác</b>	<b>430</b>		<b>-</b>	<b>-</b>
1. Nguồn kinh phí	431		-	-
2. Nguồn kinh phí đã hình thành tài sản cố định	432		-	-
<b>TỔNG CỘNG NGUỒN VỐN</b>	<b>440</b>		<b>169.056.720.740</b>	<b>175.880.407.041</b>

Người lập biểu



Đỗ Phương Anh

Kế toán trưởng



Nguyễn Thị Thu Hà

Lập, ngày 17 tháng 3 năm 2021

Giám đốc  
  
Phạm Đức Hợp

# CÔNG TY CỔ PHẦN VẬN TẢI NEWWAY

Địa chỉ: Khu Kim Ngưu II, phường Hoàng Văn Thụ, quận Hoàng Mai, thành phố Hà Nội

## BÁO CÁO TÀI CHÍNH

Cho năm tài chính kết thúc ngày 31 tháng 12 năm 2020

## BÁO CÁO KẾT QUẢ HOẠT ĐỘNG KINH DOANH

Cho năm tài chính kết thúc ngày 31 tháng 12 năm 2020

Đơn vị tính: VND

CHỈ TIÊU	Mã số	Thuyết minh	Năm nay	
			Năm nay	Năm trước
1. Doanh thu bán hàng và cung cấp dịch vụ	01	VI.1	109.710.609.028	144.648.166.204
2. Các khoản giảm trừ doanh thu	02		-	-
3. Doanh thu thuần về bán hàng và cung cấp dịch vụ	10		109.710.609.028	144.648.166.204
4. Giá vốn hàng bán	11	VI.2	104.252.214.186	134.085.680.821
5. Lợi nhuận gộp về bán hàng và cung cấp dịch vụ	20		5.458.394.842	10.562.485.383
6. Doanh thu hoạt động tài chính	21	VI.3	1.219.646.970	885.349.201
7. Chi phí tài chính	22		5.460.171.683	5.081.470.934
Trong đó: chi phí lãi vay	23		5.460.171.683	5.081.470.934
8. Chi phí bán hàng	25		-	-
9. Chi phí quản lý doanh nghiệp	26	VI.4	3.018.198.874	3.444.807.223
10. Lợi nhuận thuần từ hoạt động kinh doanh	30		(1.800.328.745)	2.921.556.427
11. Thu nhập khác	31	VI.5	3.280.906.200	1.132.279.882
12. Chi phí khác	32		-	45.639.992
13. Lợi nhuận khác	40		3.280.906.200	1.086.639.890
14. Tổng lợi nhuận kế toán trước thuế	50		1.480.577.455	4.008.196.317
15. Chi phí thuế thu nhập doanh nghiệp hiện hành	51	V.10	220.720.844	842.299.835
16. Chi phí thuế thu nhập doanh nghiệp hoãn lại	52		-	-
17. Lợi nhuận sau thuế thu nhập doanh nghiệp	60		<u>1.259.856.611</u>	<u>3.165.896.482</u>
18. Lãi cơ bản trên cổ phiếu	70	VI.6	<u>133</u>	<u>328</u>
19. Lãi suy giảm trên cổ phiếu	71	VI.6	<u>133</u>	<u>328</u>

Lập, ngày 17 tháng 3 năm 2021

Người lập biểu

Đỗ Phương Anh

Kế toán trưởng

Nguyễn Thị Thu Hà



Phạm Đức Học

# CÔNG TY CỔ PHẦN VẬN TẢI NEWWAY

Địa chỉ: Khu Kim Ngưu II, phường Hoàng Văn Thụ, quận Hoàng Mai, thành phố Hà Nội

## BÁO CÁO TÀI CHÍNH

Cho năm tài chính kết thúc ngày 31 tháng 12 năm 2020

### BÁO CÁO LƯU CHUYỂN TIỀN TỆ

(Theo phương pháp gián tiếp)

Cho năm tài chính kết thúc ngày 31 tháng 12 năm 2020

Đơn vị tính: VND

CHỈ TIÊU	Mã số	Thuyết minh	Năm nay	Năm trước
<b>I. Lưu chuyển tiền từ hoạt động kinh doanh</b>				
1. Lợi nhuận trước thuế	01		1.480.577.455	4.008.196.317
2. Điều chỉnh cho các khoản:				
- Khấu hao tài sản cố định và bất động sản đầu tư	02	V.7	30.151.937.886	33.743.925.568
- Các khoản dự phòng	03		-	-
- Lãi, lỗ chênh lệch tỷ giá hối đoái do đánh giá lại các khoản mục tiền tệ có gốc ngoại tệ	04		-	-
- Lãi, lỗ từ hoạt động đầu tư	05		(4.470.156.767)	(1.977.393.645)
- Chi phí lãi vay	06		5.460.171.683	5.081.470.934
- Các khoản điều chỉnh khác	07		-	-
3. Lợi nhuận từ hoạt động kinh doanh trước thay đổi vốn lưu động	08		32.622.530.257	40.856.199.174
- Tăng, giảm các khoản phải thu	09		(1.427.471.024)	(4.471.257.570)
- Tăng, giảm hàng tồn kho	10		141.754.276	462.133.029
- Tăng, giảm các khoản phải trả	11		600.386.170	(4.627.926.142)
- Tăng, giảm chi phí trả trước	12		(62.829.444)	52.055.938
- Tăng, giảm chứng khoán kinh doanh	13		-	-
- Tiền lãi vay đã trả	14		(5.481.749.347)	(5.217.581.258)
- Thuế thu nhập doanh nghiệp đã nộp	15	V.10	(645.325.262)	(785.449.575)
- Tiền thu khác từ hoạt động kinh doanh	16		-	-
- Tiền chi khác cho hoạt động kinh doanh	17	V.14	(405.225.000)	(306.814.750)
<b>Lưu chuyển tiền thuần từ hoạt động kinh doanh</b>	<b>20</b>		<b>25.342.070.626</b>	<b>25.961.358.846</b>
<b>II. Lưu chuyển tiền từ hoạt động đầu tư</b>				
1. Tiền chi để mua sắm, xây dựng tài sản cố định và các tài sản dài hạn khác	21		(13.371.162.000)	(63.372.882.180)
2. Tiền thu từ thanh lý, nhượng bán tài sản cố định và các tài sản dài hạn khác	22		3.266.451.925	1.476.875.726
3. Tiền chi cho vay, mua các công cụ nợ của đơn vị khác	23		(38.500.000.000)	(500.000.000)
4. Tiền thu hồi cho vay, bán lại các công cụ nợ của đơn vị khác	24		20.000.000.000	-
5. Tiền chi đầu tư góp vốn vào đơn vị khác	25		-	-
6. Tiền thu hồi đầu tư góp vốn vào đơn vị khác	26		-	-
7. Tiền thu lãi cho vay, cổ tức và lợi nhuận được chia	27		934.569.226	913.231.508
<b>Lưu chuyển tiền thuần từ hoạt động đầu tư</b>	<b>30</b>		<b>(27.670.140.849)</b>	<b>(61.482.774.946)</b>

# CÔNG TY CỔ PHẦN VẬN TẢI NEWWAY

Địa chỉ: Khu Kim Ngưu II, phường Hoàng Văn Thụ, quận Hoàng Mai, thành phố Hà Nội

## BÁO CÁO TÀI CHÍNH

Cho năm tài chính kết thúc ngày 31 tháng 12 năm 2020

Báo cáo lưu chuyển tiền tệ (tiếp theo)

CHỈ TIÊU	Mã số	Thuyết minh	Năm nay	Năm trước
<b>III. Lưu chuyển tiền từ hoạt động tài chính</b>				
1. Tiền thu từ phát hành cổ phiếu, nhận vốn góp của chủ sở hữu	31		-	-
2. Tiền trả lại vốn góp cho các chủ sở hữu, mua lại cổ phiếu của doanh nghiệp đã phát hành	32		-	-
3. Tiền thu từ đi vay	33	V.13	9.517.500.000	42.195.900.000
4. Tiền trả nợ gốc vay	34	V.13	(17.322.870.000)	(19.006.466.000)
5. Tiền trả nợ gốc thuê tài chính	35		-	-
6. Cổ tức, lợi nhuận đã trả cho chủ sở hữu	36		-	(1.870.000.000)
<i>Lưu chuyển tiền thuần từ hoạt động tài chính</i>	<i>40</i>		<i>(7.805.370.000)</i>	<i>21.319.434.000</i>
<b>Lưu chuyển tiền thuần trong năm</b>	<b>50</b>		<b>(10.133.440.223)</b>	<b>(14.201.982.100)</b>
<b>Tiền và tương đương tiền đầu năm</b>	<b>60</b>	<b>V.1</b>	<b>16.694.224.268</b>	<b>30.896.206.368</b>
Ảnh hưởng của thay đổi tỷ giá hối đoái quy đổi ngoại tệ	61		-	-
<b>Tiền và tương đương tiền cuối năm</b>	<b>70</b>	<b>V.1</b>	<b>6.560.784.045</b>	<b>16.694.224.268</b>

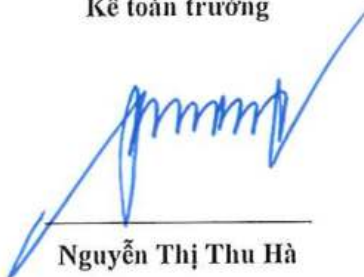
Lập, ngày 17 tháng 3 năm 2021

Người lập biểu



Đỗ Phương Anh

Kế toán trưởng



Nguyễn Thị Thu Hà

Giám đốc



Phạm Đức Học

## **CÔNG TY CỔ PHẦN VẬN TẢI NEWWAY**

Địa chỉ: Khu Kim Ngưu II, phường Hoàng Văn Thụ, quận Hoàng Mai, thành phố Hà Nội

### **BÁO CÁO TÀI CHÍNH**

Cho năm tài chính kết thúc ngày 31 tháng 12 năm 2020

## **BẢN THUYẾT MINH BÁO CÁO TÀI CHÍNH**

Cho năm tài chính kết thúc ngày 31 tháng 12 năm 2020

### **I. ĐẶC ĐIỂM HOẠT ĐỘNG**

#### **1. Hình thức sở hữu vốn**

Công ty Cổ phần Vận tải Newway (sau đây gọi tắt là "Công ty") là Công ty Cổ phần.

#### **2. Lĩnh vực kinh doanh**

Lĩnh vực kinh doanh của Công ty là cung cấp dịch vụ.

#### **3. Ngành nghề kinh doanh**

Hoạt động kinh doanh chính của Công ty là: Vận tải hành khách đường bộ trong nội thành, ngoại thành; Hoạt động dịch vụ hỗ trợ khác liên quan đến vận tải; Vận tải bằng xe buýt; du lịch lữ hành; Bảo dưỡng, sửa chữa ô tô và xe có động cơ khác.

#### **4. Chu kỳ sản xuất, kinh doanh thông thường**

Chu kỳ sản xuất kinh doanh thông thường của Công ty không quá 12 tháng.

#### **5. Tuyên bố về khả năng so sánh thông tin trên Báo cáo tài chính**

Các số liệu tương ứng của năm trước so sánh được với số liệu của năm nay.

#### **6. Nhân viên**

Tại ngày kết thúc năm tài chính Công ty có 339 nhân viên đang làm việc (số đầu năm là 341 nhân viên).

### **II. NĂM TÀI CHÍNH, ĐƠN VỊ TIỀN TỆ SỬ DỤNG TRONG KẾ TOÁN**

#### **1. Năm tài chính**

Năm tài chính của Công ty bắt đầu từ ngày 01 tháng 01 và kết thúc vào ngày 31 tháng 12 hàng năm.

#### **2. Đơn vị tiền tệ sử dụng trong kế toán**

Đơn vị tiền tệ sử dụng trong kế toán là Đồng Việt Nam (VND) do phần lớn các nghiệp vụ được thực hiện bằng đơn vị tiền tệ VND.

### **III. CHUẨN MỰC VÀ CHẾ ĐỘ KẾ TOÁN ÁP DỤNG**

#### **1. Chế độ kế toán áp dụng**

Công ty áp dụng các Chuẩn mực Kế toán Việt Nam, Chế độ Kế toán doanh nghiệp Việt Nam được ban hành theo Thông tư số 200/2014/TT-BTC ngày 22 tháng 12 năm 2014 và các thông tư hướng dẫn thực hiện chuẩn mực kế toán của Bộ Tài chính trong việc lập và trình bày Báo cáo tài chính.

#### **2. Tuyên bố về việc tuân thủ chuẩn mực kế toán và chế độ kế toán**

Ban Giám đốc đảm bảo đã tuân thủ yêu cầu của các Chuẩn mực Kế toán Việt Nam, Chế độ Kế toán doanh nghiệp Việt Nam được ban hành theo Thông tư số 200/2014/TT-BTC ngày 22 tháng 12 năm 2014 cũng như các thông tư hướng dẫn thực hiện chuẩn mực kế toán của Bộ Tài chính trong việc lập và trình bày Báo cáo tài chính.

## CÔNG TY CỔ PHẦN VẬN TÀI NEWWAY

Địa chỉ: Khu Kim Ngưu B, phường Hoàng Văn Thụ, quận Hoàng Mai, thành phố Hà Nội

### BÁO CÁO TÀI CHÍNH

Cho năm tài chính kết thúc ngày 31 tháng 12 năm 2020

Báo thuyết minh Báo cáo tài chính (tiếp theo)

## IV. CÁC CHÍNH SÁCH KẾ TOÁN ÁP DỤNG

### 1. Cơ sở lập Báo cáo tài chính

Báo cáo tài chính được lập trên cơ sở kế toán dồn tích (trừ các thông tin liên quan đến các luồng tiền).

### 2. Tiền và các khoản tương đương tiền

Tiền bao gồm tiền mặt và tiền gửi ngân hàng không kỳ hạn. Các khoản tương đương tiền là các khoản đầu tư ngắn hạn có thời hạn thu hồi không quá 3 tháng kể từ ngày đầu tư, có khả năng chuyển đổi dễ dàng thành một lượng tiền xác định và không có rủi ro trong việc chuyển đổi thành tiền tại thời điểm báo cáo.

### 3. Các khoản đầu tư nắm giữ đến ngày đáo hạn

Khoản đầu tư được phân loại là nắm giữ đến ngày đáo hạn khi Công ty có ý định và khả năng giữ đến ngày đáo hạn. Các khoản đầu tư nắm giữ đến ngày đáo hạn là khoản tiền gửi ngân hàng có kỳ hạn.

Các khoản đầu tư nắm giữ đến ngày đáo hạn được ghi nhận ban đầu theo giá gốc bao gồm giá mua và các chi phí liên quan đến giao dịch mua các khoản đầu tư. Sau ghi nhận ban đầu, các khoản đầu tư này được ghi nhận theo giá trị có thể thu hồi. Thu nhập lãi từ các khoản đầu tư nắm giữ đến ngày đáo hạn sau ngày mua được ghi nhận trên Báo cáo kết quả hoạt động kinh doanh trên cơ sở dự thu.

Khi có các bằng chứng chắc chắn cho thấy một phần hoặc toàn bộ khoản đầu tư có thể không thu hồi được và số tổn thất được xác định một cách đáng tin cậy thì tổn thất được ghi nhận vào chi phí tài chính trong năm và giảm trừ trực tiếp giá trị đầu tư.

### 4. Các khoản phải thu

Các khoản nợ phải thu được trình bày theo giá trị ghi sổ trừ đi các khoản dự phòng phải thu khó đòi.

Việc phân loại các khoản phải thu là phải thu khách hàng và phải thu khác được thực hiện theo nguyên tắc sau:

- Phải thu của khách hàng phản ánh các khoản phải thu mang tính chất thương mại phát sinh từ giao dịch có tính chất mua – bán giữa Công ty và người mua là đơn vị độc lập với Công ty.
- Phải thu khác phản ánh các khoản phải thu không có tính thương mại, không liên quan đến giao dịch mua – bán.

Dự phòng phải thu khó đòi được lập cho từng khoản nợ phải thu khó đòi sau khi đã bù trừ với khoản nợ phải trả (nếu có). Mức trích lập căn cứ vào tuổi nợ quá hạn của các khoản nợ hoặc dự kiến mức tổn thất có thể xảy ra, mức trích lập căn cứ cụ thể như sau:

- Đối với nợ phải thu quá hạn thanh toán:
  - 30% giá trị đối với khoản nợ phải thu quá hạn từ trên 6 tháng đến dưới 1 năm.
  - 50% giá trị đối với khoản nợ phải thu quá hạn từ 1 năm đến dưới 2 năm.
  - 70% giá trị đối với khoản nợ phải thu quá hạn từ 2 năm đến dưới 3 năm.
  - 100% giá trị đối với khoản nợ phải thu quá hạn từ 3 năm trở lên.
- Đối với nợ phải thu chưa quá hạn thanh toán nhưng khó có khả năng thu hồi: căn cứ vào dự kiến mức tổn thất để lập dự phòng.

Tăng, giảm số dự dự phòng nợ phải thu khó đòi cần phải trích lập tại ngày kết thúc năm tài chính được ghi nhận vào chi phí quản lý doanh nghiệp.

## CÔNG TY CỔ PHẦN VẬN TẢI NEWWAY

Địa chỉ: Khu Kim Ngưu II, phường Hoàng Văn Thụ, quận Hoàng Mai, thành phố Hà Nội

### BÁO CÁO TÀI CHÍNH

Cho năm tài chính kết thúc ngày 31 tháng 12 năm 2020

#### Bản thuyết minh Báo cáo tài chính (tiếp theo)

#### 5. Hàng tồn kho

Hàng tồn kho được ghi nhận theo giá thấp hơn giữa giá gốc và giá trị thuần có thể thực hiện được.

Giá gốc hàng tồn kho là nguyên vật liệu, công cụ dụng cụ được xác định bao gồm chi phí mua và các chi phí liên quan trực tiếp khác phát sinh để có được hàng tồn kho ở địa điểm và trạng thái hiện tại.

Giá xuất kho được tính theo phương pháp bình quân gia quyền và được hạch toán theo phương pháp kê khai thường xuyên.

Giá trị thuần có thể thực hiện được là giá bán ước tính của hàng tồn kho trong kỳ sản xuất, kinh doanh bình thường trừ chi phí ước tính để hoàn thành và chi phí ước tính cần thiết cho việc tiêu thụ chúng.

Dự phòng giảm giá hàng tồn kho được lập cho từng mặt hàng tồn kho có giá gốc lớn hơn giá trị thuần có thể thực hiện được. Tăng, giảm số dự phòng giảm giá hàng tồn kho cần phải trích lập tại ngày kết thúc năm tài chính được ghi nhận vào giá vốn hàng bán.

#### 6. Tài sản cố định hữu hình

Tài sản cố định hữu hình được thể hiện theo nguyên giá trừ hao mòn lũy kế. Nguyên giá tài sản cố định hữu hình bao gồm toàn bộ các chi phí mà Công ty phải bỏ ra để có được tài sản cố định tính đến thời điểm đưa tài sản đó vào trạng thái sẵn sàng sử dụng. Các chi phí phát sinh sau ghi nhận ban đầu chỉ được ghi tăng nguyên giá tài sản cố định nếu các chi phí này chắc chắn làm tăng lợi ích kinh tế trong tương lai do sử dụng tài sản đó. Các chi phí phát sinh không thỏa mãn điều kiện trên được ghi nhận là chi phí sản xuất, kinh doanh trong năm.

Khi tài sản cố định hữu hình được bán hay thanh lý, nguyên giá và giá trị hao mòn lũy kế được xóa sổ và lãi, lỗ phát sinh do thanh lý được ghi nhận vào thu nhập hay chi phí trong năm.

Tài sản cố định hữu hình được khấu hao theo phương pháp đường thẳng dựa trên thời gian hữu dụng ước tính. Số năm khấu hao của các loại tài sản cố định hữu hình như sau:

<u>Loại tài sản cố định</u>	<u>Số năm</u>
Nhà cửa, vật kiến trúc	05 - 10
Máy móc và thiết bị	04 - 05
Phương tiện vận tải, truyền dẫn	05 - 10
Thiết bị, dụng cụ quản lý	03 - 04

#### 7. Các khoản nợ phải trả và chi phí phải trả

Các khoản nợ phải trả và chi phí phải trả được ghi nhận cho số tiền phải trả trong tương lai liên quan đến hàng hóa và dịch vụ đã nhận được. Chi phí phải trả được ghi nhận dựa trên các ước tính hợp lý về số tiền phải trả.

Việc phân loại các khoản phải trả là phải trả người bán, chi phí phải trả và phải trả khác được thực hiện theo nguyên tắc sau:

- Phải trả người bán phản ánh các khoản phải trả mang tính chất thương mại phát sinh từ giao dịch mua hàng hóa, dịch vụ, tài sản và người bán là đơn vị độc lập với Công ty.
- Chi phí phải trả phản ánh các khoản phải trả cho hàng hóa, dịch vụ đã nhận được từ người bán hoặc đã cung cấp cho người mua nhưng chưa chi trả do chưa có hóa đơn hoặc chưa đủ hồ sơ, tài liệu kế toán và các khoản phải trả cho người lao động về tiền lương nghỉ phép, các khoản chi phí sản xuất, kinh doanh phải trích trước.

## CÔNG TY CỔ PHẦN VẬN TẢI NEWWAY

Địa chỉ: Khu Kim Ngưu II, phường Hoàng Văn Thụ, quận Hoàng Mai, thành phố Hà Nội

### BÁO CÁO TÀI CHÍNH

Cho năm tài chính kết thúc ngày 31 tháng 12 năm 2020

**Bản thuyết minh Báo cáo tài chính (tiếp theo)**

- Phải trả khác phản ánh các khoản phải trả không có tính thương mại, không liên quan đến giao dịch mua, bán, cung cấp hàng hóa dịch vụ.

Các khoản nợ phải trả và chi phí phải trả được phân loại ngắn hạn và dài hạn trên Bảng cân đối kế toán căn cứ theo kỳ hạn còn lại tại ngày kết thúc năm tài chính.

#### 8. **Vốn chủ sở hữu**

##### *Vốn góp của chủ sở hữu*

Vốn góp của chủ sở hữu được ghi nhận theo số vốn thực tế đã góp của các cổ đông.

#### 9. **Phân phối lợi nhuận**

Lợi nhuận sau thuế thu nhập doanh nghiệp được phân phối cho các cổ đông sau khi đã trích lập các quỹ theo Điều lệ của Công ty cũng như các quy định của pháp luật và đã được Đại hội đồng cổ đông phê duyệt.

Việc phân phối lợi nhuận cho các cổ đông được cân nhắc đến các khoản mục phi tiền tệ nằm trong lợi nhuận sau thuế chưa phân phối có thể ảnh hưởng đến luồng tiền và khả năng chi trả cổ tức như lãi do đánh giá lại tài sản mang đi góp vốn, lãi do đánh giá lại các khoản mục tiền tệ, các công cụ tài chính và các khoản mục phi tiền tệ khác.

Cổ tức được ghi nhận là nợ phải trả khi được Đại hội đồng cổ đông phê duyệt.

#### 10. **Ghi nhận doanh thu và thu nhập**

##### *Doanh thu cung cấp dịch vụ*

Doanh thu cung cấp dịch vụ được ghi nhận khi đồng thời thỏa mãn các điều kiện sau:

- Doanh thu được xác định tương đối chắc chắn. Khi hợp đồng quy định người mua được quyền trả lại dịch vụ đã mua theo những điều kiện cụ thể, doanh thu chỉ được ghi nhận khi những điều kiện cụ thể đó không còn tồn tại và người mua không được quyền trả lại dịch vụ đã cung cấp.
- Công ty đã hoặc sẽ thu được lợi ích kinh tế từ giao dịch cung cấp dịch vụ đó.
- Xác định được phần công việc đã hoàn thành vào thời điểm báo cáo.
- Xác định được chi phí phát sinh cho giao dịch và chi phí để hoàn thành giao dịch cung cấp dịch vụ đó.

Trường hợp dịch vụ được thực hiện trong nhiều kỳ thì doanh thu được ghi nhận trong kỳ được căn cứ vào kết quả phân công việc đã hoàn thành vào ngày kết thúc kỳ kế toán.

##### *Tiền lãi*

Tiền lãi được ghi nhận trên cơ sở thời gian và lãi suất thực tế từng kỳ.

#### 11. **Chi phí đi vay**

Chi phí đi vay bao gồm lãi tiền vay và các chi phí khác phát sinh liên quan trực tiếp đến các khoản vay. Chi phí đi vay được ghi nhận vào chi phí khi phát sinh.

## **CÔNG TY CỔ PHẦN VẬN TÀI NEWWAY**

Địa chỉ: Khu Kim Ngưu II, phường Hoàng Văn Thụ, quận Hoàng Mai, thành phố Hà Nội

### **BÁO CÁO TÀI CHÍNH**

Cho năm tài chính kết thúc ngày 31 tháng 12 năm 2020

**Bản thuyết minh Báo cáo tài chính (tiếp theo)**

---

#### **12. Các khoản chi phí**

Chi phí là những khoản làm giảm lợi ích kinh tế được ghi nhận tại thời điểm giao dịch phát sinh hoặc khi có khả năng tương đối chắc chắn sẽ phát sinh trong tương lai không phân biệt đã chi tiền hay chưa.

Các khoản chi phí và khoản doanh thu do nó tạo ra phải được ghi nhận đồng thời theo nguyên tắc phù hợp. Trong trường hợp nguyên tắc phù hợp xung đột với nguyên tắc thận trọng, chi phí được ghi nhận căn cứ vào bản chất và quy định của các chuẩn mực kế toán để đảm bảo phản ánh giao dịch một cách trung thực, hợp lý.

#### **13. Thuế thu nhập doanh nghiệp**

Chi phí thuế thu nhập doanh nghiệp chỉ bao gồm thuế thu nhập hiện hành, là khoản thuế được tính dựa trên thu nhập tính thuế. Thu nhập tính thuế chênh lệch so với lợi nhuận kế toán là do điều chỉnh các khoản chênh lệch tạm thời giữa thuế và kế toán, các chi phí không được trừ cũng như điều chỉnh các khoản thu nhập không phải chịu thuế và các khoản lỗ được chuyển.

#### **14. Bên liên quan**

Các bên được coi là liên quan nếu một bên có khả năng kiểm soát hoặc có ảnh hưởng đáng kể đối với bên kia trong việc ra quyết định các chính sách tài chính và hoạt động. Các bên cũng được xem là bên liên quan nếu cùng chịu sự kiểm soát chung hay chịu ảnh hưởng đáng kể chung.

Trong việc xem xét mối quan hệ của các bên liên quan, bản chất của mối quan hệ được chú trọng nhiều hơn hình thức pháp lý.

#### **15. Báo cáo theo bộ phận**

Bộ phận theo lĩnh vực kinh doanh là một phần có thể xác định riêng biệt tham gia vào quá trình sản xuất hoặc cung cấp sản phẩm, dịch vụ và có rủi ro và lợi ích kinh tế khác với các bộ phận kinh doanh khác.

Bộ phận theo khu vực địa lý là một phần có thể xác định riêng biệt tham gia vào quá trình sản xuất hoặc cung cấp sản phẩm, dịch vụ trong phạm vi một môi trường kinh tế cụ thể và có rủi ro và lợi ích kinh tế khác với các bộ phận kinh doanh trong các môi trường kinh tế khác.

Thông tin bộ phận được lập và trình bày phù hợp với chính sách kế toán áp dụng cho việc lập và trình bày Báo cáo tài chính của Công ty.

**CÔNG TY CỔ PHẦN VẬN TẢI NEWWAY**

Địa chỉ: Khu Kim Ngưu II, phường Hoàng Văn Thụ, quận Hoàng Mai, thành phố Hà Nội

**BÁO CÁO TÀI CHÍNH**

Cho năm tài chính kết thúc ngày 31 tháng 12 năm 2020

**Bản thuyết minh Báo cáo tài chính (tiếp theo)****V. THÔNG TIN BỔ SUNG CHO CÁC KHOẢN MỤC TRÌNH BÀY TRONG BẢNG CÂN ĐỐI KẾ TOÁN****1. Tiền và các khoản tương đương tiền**

	<u>Số cuối năm</u>	<u>Số đầu năm</u>
Tiền mặt	263.995.586	959.126.620
Tiền gửi ngân hàng không kỳ hạn	6.296.788.459	4.735.097.648
Các khoản tương đương tiền (Tiền gửi ngân hàng có kỳ hạn gốc không quá 3 tháng)	-	11.000.000.000
<b>Cộng</b>	<b><u>6.560.784.045</u></b>	<b><u>16.694.224.268</u></b>

**2. Đầu tư nắm giữ đến ngày đáo hạn**

Là khoản tiền gửi có kỳ hạn từ 6 đến 24 tháng, có giá gốc bằng giá trị ghi sổ.

**3. Phải thu ngắn hạn của khách hàng**

	<u>Số cuối năm</u>	<u>Số đầu năm</u>
<i>Phải thu bên liên quan</i>	<i>4.209.711.230</i>	<i>6.436.269.331</i>
Tổng Công ty Vận tải Hà Nội	4.209.711.230	6.436.269.331
<i>Phải thu các khách hàng khác</i>	<i>21.120.217.343</i>	<i>16.348.532.810</i>
Trung tâm Quản lý và Điều hành giao thông đô thị	15.446.711.293	7.868.548.929
Các khách hàng khác	5.673.506.050	8.479.983.881
<b>Cộng</b>	<b><u>25.329.928.573</u></b>	<b><u>22.784.802.141</u></b>

**4. Phải thu ngắn hạn khác**

	<u>Số cuối năm</u>		<u>Số đầu năm</u>	
	<u>Giá trị</u>	<u>Dự phòng</u>	<u>Giá trị</u>	<u>Dự phòng</u>
<i>Phải thu các tổ chức và cá nhân khác</i>				
Cầm cố, thế chấp, ký quỹ, ký cược	184.486.660	-	788.497.093	-
Tạm ứng	111.200.996	-	127.689.466	-
Lãi dự thu tiền gửi	398.806.849	-	129.671.233	-
Các khoản phải thu ngắn hạn khác	2.970.696	-	1.580.699	-
<b>Cộng</b>	<b><u>697.465.201</u></b>	<b><u>-</u></b>	<b><u>1.047.438.491</u></b>	<b><u>-</u></b>

**5. Hàng tồn kho**

	<u>Số cuối năm</u>		<u>Số đầu năm</u>	
	<u>Giá gốc</u>	<u>Dự phòng</u>	<u>Giá gốc</u>	<u>Dự phòng</u>
Nguyên liệu, vật liệu	1.045.888.272	-	1.186.941.047	-
Công cụ, dụng cụ	231.115	-	932.616	-
<b>Cộng</b>	<b><u>1.046.119.387</u></b>	<b><u>-</u></b>	<b><u>1.187.873.663</u></b>	<b><u>-</u></b>

**6. Chi phí trả trước ngắn hạn**

	<u>Số cuối năm</u>	<u>Số đầu năm</u>
Chi phí bảo hiểm	563.012.320	127.755.748
Phí bảo hiểm đường bộ	148.239.360	79.988.492
Chi phí sửa chữa	-	195.785.000
Các chi phí trả trước ngắn hạn khác	-	46.480.496
<b>Cộng</b>	<b><u>711.251.680</u></b>	<b><u>450.009.736</u></b>

**CÔNG TY CỔ PHẦN VẬN TÀI NEWWAY**

Địa chỉ: Khu Kim Ngưu II, phường Hoàng Văn Thụ, quận Hoàng Mai, thành phố Hà Nội

**BÁO CÁO TÀI CHÍNH**

Cho năm tài chính kết thúc ngày 31 tháng 12 năm 2020

**Bản thuyết minh Báo cáo tài chính (tiếp theo)****7. Tài sản cố định hữu hình**

	Nhà cửa, vật kiến trúc	Máy móc và thiết bị	Phương tiện vận tải, truyền dẫn	Thiết bị, dụng cụ quản lý	Cộng
<b>Nguyên giá</b>					
Số đầu năm	23.703.807.213	1.222.208.947	289.089.158.423	236.382.800	314.251.557.383
Mua trong năm	-	-	25.321.282.725	-	25.321.282.725
Thanh lý, nhượng bán	-	-	(20.971.088.345)	-	(20.971.088.345)
<b>Số cuối năm</b>	<b>23.703.807.213</b>	<b>1.222.208.947</b>	<b>293.439.352.803</b>	<b>236.382.800</b>	<b>318.601.751.763</b>
<i>Trong đó:</i>					
Đã khấu hao hết nhưng vẫn còn sử dụng	7.703.103.286	283.545.455	110.004.485.711	150.296.800	118.141.431.252
Chờ thanh lý	-	-	-	-	-
<b>Giá trị hao mòn</b>					
Số đầu năm	18.759.475.015	600.793.437	174.250.874.640	201.516.432	193.812.659.524
Khấu hao trong năm	2.005.234.331	184.139.364	27.933.868.855	28.695.336	30.151.937.886
Thanh lý, nhượng bán	-	-	(20.971.088.345)	-	(20.971.088.345)
<b>Số cuối năm</b>	<b>20.764.709.346</b>	<b>784.932.801</b>	<b>181.213.655.150</b>	<b>230.211.768</b>	<b>202.993.509.065</b>
<b>Giá trị còn lại</b>					
Số đầu năm	4.944.332.198	621.415.510	114.838.283.783	34.866.368	120.438.897.859
<b>Số cuối năm</b>	<b>2.939.097.867</b>	<b>437.276.146</b>	<b>112.225.697.653</b>	<b>6.171.032</b>	<b>115.608.242.698</b>
<i>Trong đó:</i>					
Tạm thời chưa sử dụng	-	-	-	-	-
Đang chờ thanh lý	-	-	-	-	-

Một số tài sản cố định hữu hình có giá trị còn lại theo sổ sách là 77.338.424.912 VND đã được thế chấp để đảm bảo cho các khoản vay của các Ngân hàng.

**8. Chi phí xây dựng cơ bản dở dang**

	Số đầu năm	Chi phí phát sinh trong năm	Kết chuyển vào TSCĐ trong năm	Số cuối năm
Mua sắm tài sản cố định	11.977.272.725	-	(11.977.272.725)	-
<b>Cộng</b>	<b>11.977.272.725</b>	<b>-</b>	<b>(11.977.272.725)</b>	<b>-</b>

**9. Phải trả người bán ngắn hạn**

	Số cuối năm	Số đầu năm
<b>Phải trả các nhà cung cấp khác</b>	<b>4.892.238.964</b>	<b>6.338.244.025</b>
Công ty Cổ phần Xăng dầu HFC	1.233.155.143	1.631.715.355
Công ty TNHH Xe buýt DARWOO Việt Nam	-	4.752.000
Công ty TNHH Thương mại và Dịch vụ Kỹ thuật Việt Hàn	660.746.900	659.994.242
Công ty TNHH Ô tô Thái Dương	1.295.100.000	1.317.500.000
Các nhà cung cấp khác	1.703.236.921	2.724.282.428
<b>Cộng</b>	<b>4.892.238.964</b>	<b>6.338.244.025</b>

**CÔNG TY CỔ PHẦN VẬN TÀI NEWWAY**

Địa chỉ: Khu Kim Ngưu II, phường Hoàng Văn Thụ, quận Hoàng Mai, thành phố Hà Nội

**BÁO CÁO TÀI CHÍNH**

Cho năm tài chính kết thúc ngày 31 tháng 12 năm 2020

**Bản thuyết minh Báo cáo tài chính (tiếp theo)****10. Thuế và các khoản phải nộp Nhà nước**

	Số đầu năm		Số phát sinh trong năm		Số cuối năm	
	Phải nộp	Phải thu	Số phải nộp	Số đã thực nộp	Phải nộp	Phải thu
Thuế GTGT hàng bán nội địa	-	-	3.183.227.349	(2.875.920.174)	307.307.175	-
Thuế thu nhập doanh nghiệp	342.325.262	-	220.720.844	(645.325.262)	-	82.279.156
Thuế thu nhập cá nhân	15.133.473	-	173.861.385	(170.198.780)	18.796.078	-
Thuế nhà đất	-	-	43.494.100	(43.494.100)	-	-
Thuế môn bài	-	-	3.000.000	(3.000.000)	-	-
<b>Cộng</b>	<b>357.458.735</b>	<b>-</b>	<b>3.624.303.678</b>	<b>(3.737.938.316)</b>	<b>326.103.253</b>	<b>82.279.156</b>

**Thuế giá trị gia tăng**

Công ty nộp thuế giá trị gia tăng theo phương pháp khấu trừ. Thuế suất thuế giá trị gia tăng như sau:

- Hoạt động vận tải buýt công cộng	Không chịu thuế
- Hoạt động dịch vụ khác	10%

**Thuế thu nhập doanh nghiệp**

Công ty phải nộp thuế thu nhập doanh nghiệp cho các khoản thu nhập tính thuế với thuế suất 20%.

Thuế thu nhập doanh nghiệp phải nộp trong năm được dự tính như sau:

	Năm nay	Năm trước
Tổng lợi nhuận kế toán trước thuế	1.480.577.455	4.008.196.317
Các khoản điều chỉnh tăng, giảm lợi nhuận kế toán để xác định lợi nhuận chịu thuế thu nhập doanh nghiệp:	96.000.000	103.429.992
- Các khoản điều chỉnh tăng	96.000.000	103.429.992
<i>Thù lao thành viên Hội đồng quản trị không trực tiếp điều hành</i>	96.000.000	78.000.000
<i>Các khoản nộp phạt thuế</i>	-	25.429.992
- Các khoản điều chỉnh giảm	-	-
<b>Thu nhập tính thuế</b>	<b>1.576.577.455</b>	<b>4.111.626.309</b>
Thuế suất thuế thu nhập doanh nghiệp	20%	20%
<b>Thuế thu nhập doanh nghiệp phải nộp</b>	<b>315.315.491</b>	<b>822.325.262</b>
<b>Thuế thu nhập doanh nghiệp được miễn, giảm<sup>(*)</sup></b>	<b>(94.594.647)</b>	
<b>Điều chỉnh thuế thu nhập doanh nghiệp phải nộp của các năm trước</b>	<b>-</b>	<b>19.974.573</b>
<b>Tổng thuế thu nhập doanh nghiệp phải nộp</b>	<b>220.720.844</b>	<b>842.299.835</b>

(\*) Công ty được giảm 30% số thuế TNDN phải nộp của kỳ tính thuế TNDN năm 2020 đối với trường hợp doanh nghiệp có tổng doanh thu năm 2020 không quá 200 tỷ đồng theo Nghị định 114/2020/NĐ-CP ngày 25 tháng 9 năm 2020 của Chính phủ quy định chi tiết thi hành Nghị quyết số 116/2020/QH14 của Quốc hội về giảm thuế TNDN phải nộp của năm 2020 đối với doanh nghiệp, hợp tác xã, đơn vị sự nghiệp và tổ chức khác.

## CÔNG TY CỔ PHẦN VẬN TẢI NEWWAY

Địa chỉ: Khu Kim Ngưu II, phường Hoàng Văn Thụ, quận Hoàng Mai, thành phố Hà Nội

### BÁO CÁO TÀI CHÍNH

Cho năm tài chính kết thúc ngày 31 tháng 12 năm 2020

Bản thuyết minh Báo cáo tài chính (tiếp theo)

Việc xác định thuế thu nhập doanh nghiệp phải nộp của Công ty được căn cứ vào các quy định hiện hành về thuế. Tuy nhiên, những quy định này thay đổi theo từng thời kỳ và các quy định về thuế đối với nhiều loại giao dịch khác nhau có thể được giải thích theo nhiều cách khác nhau. Do vậy số thuế được trình bày trên Báo cáo tài chính có thể sẽ thay đổi khi cơ quan thuế kiểm tra.

#### *Thuế nhà đất*

Thuế nhà đất được nộp theo thông báo của cơ quan thuế.

#### *Các loại thuế khác*

Công ty kê khai và nộp theo quy định.

### 11. Chi phí phải trả ngắn hạn

	<u>Số cuối năm</u>	<u>Số đầu năm</u>
<i>Phải trả các tổ chức và cá nhân khác</i>	<i>1.149.801.423</i>	<i>757.414.785</i>
Trích trước chi phí sửa chữa	677.450.097	162.773.840
Trích trước tiền ăn ca	160.751.000	169.602.000
Trích trước chi phí hoa hồng môi giới	46.440.142	148.087.458
Chi phí thuê xe	93.454.545	54.351.000
Chi phí lãi vay phải trả	67.912.920	89.490.584
Các chi phí phải trả ngắn hạn khác	103.792.719	133.109.903
<b>Cộng</b>	<b><u>1.149.801.423</u></b>	<b><u>757.414.785</u></b>

### 12. Phải trả ngắn hạn khác

	<u>Số cuối năm</u>	<u>Số đầu năm</u>
<i>Phải trả các tổ chức và cá nhân khác</i>	<i>3.282.821.330</i>	<i>3.255.405.314</i>
Kinh phí công đoàn	122.129.091	135.223.390
Nhận ký quỹ, ký cược ngắn hạn	3.088.000.000	3.024.500.000
Các khoản phải trả ngắn hạn khác	72.692.239	95.681.924
<b>Cộng</b>	<b><u>3.282.821.330</u></b>	<b><u>3.255.405.314</u></b>

### 13. Vay

#### 13a. Vay ngắn hạn

	<u>Số cuối năm</u>	<u>Số đầu năm</u>
<i>Vay dài hạn đến hạn trả các ngân hàng (xem thuyết minh số V.15b)</i>		
Ngân hàng TMCP Ngoại thương Việt Nam - Chi nhánh Hà Nội	2.592.700.000	4.756.000.000
Ngân hàng Đầu tư và Phát triển Campuchia - Chi nhánh Hà Nội	11.347.830.000	11.969.830.000
Ngân hàng TMCP Quốc tế Việt Nam - Chi nhánh Lý Thường Kiệt	880.000.000	880.000.000
<b>Cộng</b>	<b><u>14.820.530.000</u></b>	<b><u>17.605.830.000</u></b>

Công ty có khả năng trả được các khoản vay dài hạn đến hạn trả.

## CÔNG TY CỔ PHẦN VẬN TẢI NEWWAY

Địa chỉ: Khu Kim Ngưu II, phường Hoàng Văn Thụ, quận Hoàng Mai, thành phố Hà Nội

### BÁO CÁO TÀI CHÍNH

Cho năm tài chính kết thúc ngày 31 tháng 12 năm 2020

**Bản thuyết minh Báo cáo tài chính (tiếp theo)**

Chi tiết số phát sinh về các khoản vay dài hạn đến hạn trả trong năm như sau:

	<u>Năm nay</u>	<u>Năm trước</u>
Số đầu năm	17.605.830.000	9.858.160.000
Kết chuyển từ vay và nợ dài hạn	14.537.570.000	16.196.385.000
Số tiền vay đã trả	(17.322.870.000)	(8.448.715.000)
Số cuối năm	<u>14.820.530.000</u>	<u>17.605.830.000</u>

### 13b. Vay dài hạn

	<u>Số cuối năm</u>	<u>Số đầu năm</u>
<i>Vay dài hạn ngân hàng</i>	<i>45.594.440.000</i>	<i>50.614.510.000</i>
Ngân hàng TMCP Ngoại thương Việt Nam- Chi nhánh Hà Nội <sup>(i)</sup>	18.185.300.000	11.348.040.000
Ngân hàng Đầu tư và Phát triển Campuchia-Chi nhánh Hà Nội <sup>(ii)</sup>	26.766.140.000	37.743.470.000
Ngân hàng TMCP Quốc tế Việt Nam - Chi nhánh Lý Thường Kiệt <sup>(iii)</sup>	643.000.000	1.523.000.000
Cộng	<u>45.594.440.000</u>	<u>50.614.510.000</u>

Công ty có khả năng trả được các khoản vay dài hạn.

- (i) Các khoản vay Ngân hàng TMCP Ngoại thương Việt Nam – Chi nhánh Hà Nội trong các năm 2016, 2017, 2019, 2020 để mua sắm xe khách du lịch với lãi suất bằng lãi suất huy động tiền gửi tiết kiệm cá nhân kỳ hạn 12 tháng + 3,3%/năm, thời hạn vay 72 tháng kể từ ngày giải ngân đầu tiên. Số tiền vay được hoàn trả hàng quý. Khoản vay này được đảm bảo bằng việc cầm cố tài sản hình thành từ vốn vay (xem thuyết minh số V.7)
- (ii) Các khoản vay Ngân hàng Đầu tư và Phát triển Campuchia - Chi nhánh Hà Nội trong các năm 2016 đến năm 2019 để mua xe ô tô với lãi suất 7,5% trong năm đầu tiên, sau đó là lãi suất thả nổi, được điều chỉnh 3 tháng/lần vào ngày làm việc đầu tiên của quý I,II,III,IV hàng năm, được xác định bằng lãi suất tiết kiệm 12 tháng trả sau của NH BIDV Hà Nội +2,5%/năm. Thời hạn vay là 72 tháng kể từ ngày giải ngân đầu tiên. Số tiền vay được hoàn trả hàng quý. Khoản vay này được đảm bảo bằng việc cầm cố tài sản hình thành từ vốn vay (xem thuyết minh số V.7)
- (iii) Khoản vay Ngân hàng TMCP Quốc tế Việt Nam (VIB) – Chi nhánh Lý Thường Kiệt theo hợp đồng tín dụng số 088DN160/2016VIB-Newway ngày 19 tháng 9 năm 2016 để mua xe ô tô với lãi suất tại thời điểm giải ngân là 8,45% , sau đó là lãi suất thả nổi, được điều chỉnh 3 tháng/lần, được xác định bằng lãi suất tiết kiệm 12 tháng trả sau của ngân hàng VIB +1,75%/năm. Thời hạn vay là 72 tháng kể từ ngày giải ngân đầu tiên. Số tiền vay được hoàn trả hàng quý. Khoản vay này được đảm bảo bằng việc cầm cố tài sản hình thành từ vốn vay (xem thuyết minh số V.7).

Kỳ hạn thanh toán các khoản vay dài hạn như sau:

	<u>Số cuối năm</u>	<u>Số đầu năm</u>
Từ 1 năm trở xuống	14.820.530.000	17.605.830.000
Trên 1 năm đến 5 năm	42.169.440.000	50.614.510.000
Trên 5 năm	3.425.000.000	-
Cộng	<u>60.414.970.000</u>	<u>68.220.340.000</u>

## CÔNG TY CỔ PHẦN VẬN TẢI NEWWAY

Địa chỉ: Khu Kim Ngưu II, phường Hoàng Văn Thụ, quận Hoàng Mai, thành phố Hà Nội

### BÁO CÁO TÀI CHÍNH

Cho năm tài chính kết thúc ngày 31 tháng 12 năm 2020

Bản thuyết minh Báo cáo tài chính (tiếp theo)

Chi tiết phát sinh của khoản vay dài hạn ngân hàng như sau:	
Số đầu năm	50.614.510.000
Số tiền vay phát sinh	9.517.500.000
Kết chuyển sang vay và nợ ngắn hạn	(14.537.570.000)
Số cuối năm	<u>45.594.440.000</u>

#### 13c. Vay quá hạn chưa thanh toán

Công ty không có các khoản vay quá hạn chưa thanh toán.

#### 14. Quỹ khen thưởng, phúc lợi

Quỹ khen thưởng, phúc lợi của Công ty chỉ có quỹ phúc lợi. Chi tiết phát sinh như sau:

	Năm nay	Năm trước
Số đầu năm	174.014.750	175.929.500
Tăng do trích lập từ lợi nhuận	317.000.000	223.900.000
Chi quỹ	(405.225.000)	(225.814.750)
Số cuối năm	<u>85.789.750</u>	<u>174.014.750</u>

#### 15. Vốn chủ sở hữu

##### 15a. Bảng đối chiếu biến động của vốn chủ sở hữu

	Vốn góp của chủ sở hữu	Lợi nhuận sau thuế chưa phân phối	Cộng
Số đầu năm trước	85.000.000.000	2.572.270.550	87.572.270.550
Lợi nhuận trong năm trước	-	3.165.896.482	3.165.896.482
Trích lập các quỹ	-	(268.900.000)	(268.900.000)
Chia cổ tức	-	(1.870.000.000)	(1.870.000.000)
Số dư cuối năm trước	<u>85.000.000.000</u>	<u>3.599.267.032</u>	<u>88.599.267.032</u>
Số dư đầu năm nay	85.000.000.000	3.599.267.032	88.599.267.032
Lợi nhuận trong năm	-	1.259.856.611	1.259.856.611
Trích lập các quỹ	-	(317.000.000)	(317.000.000)
Số dư cuối năm nay	<u>85.000.000.000</u>	<u>4.542.123.643</u>	<u>89.542.123.643</u>

##### 15b. Chi tiết vốn góp của chủ sở hữu

	Số cuối năm	Số đầu năm
Vốn nhà nước do Tổng Công ty Vận tải Hà Nội đại diện phần vốn	80.161.000.000	80.161.000.000
Các đối tượng khác	4.839.000.000	4.839.000.000
Cộng	<u>85.000.000.000</u>	<u>85.000.000.000</u>

##### 15c. Cổ phiếu

	Số cuối năm	Số đầu năm
Số lượng cổ phiếu đăng ký phát hành	8.500.000	8.500.000
Số lượng cổ phiếu phổ thông đã bán ra công chúng	8.500.000	8.500.000
Số lượng cổ phiếu phổ thông đang lưu hành	8.500.000	8.500.000

Mệnh giá cổ phiếu đang lưu hành: 10.000 VND.

**CÔNG TY CỔ PHẦN VẬN TẢI NEWWAY**

Địa chỉ: Khu Kim Ngưu II, phường Hoàng Văn Thụ, quận Hoàng Mai, thành phố Hà Nội

**BÁO CÁO TÀI CHÍNH**

Cho năm tài chính kết thúc ngày 31 tháng 12 năm 2020

Bản thuyết minh Báo cáo tài chính (tiếp theo)

**15d. Phân phối lợi nhuận**

Trong năm Công ty đã phân phối lợi nhuận theo Nghị quyết Đại hội cổ đông thường niên năm 2020 ngày 18 tháng 6 năm 2020 như sau:

	VND
• Trích quỹ phúc lợi	317.000.000

**VI. THÔNG TIN BỔ SUNG CHO CÁC KHOẢN MỤC TRÌNH BÀY TRONG BÁO CÁO KẾT QUẢ HOẠT ĐỘNG KINH DOANH****1. Doanh thu bán hàng và cung cấp dịch vụ****1a. Tổng doanh thu**

	Năm nay	Năm trước
Doanh thu dịch vụ vận tải du lịch và dịch vụ khác	52.014.718.921	82.189.771.930
Doanh thu dịch vụ bus	57.695.890.107	62.458.394.274
<b>Cộng</b>	<b>109.710.609.028</b>	<b>144.648.166.204</b>

**1b. Doanh thu bán hàng và cung cấp dịch vụ cho các bên liên quan**

Công ty chỉ phát sinh giao dịch cung cấp dịch vụ cho bên liên quan là Tổng Công ty Vận tải Hà Nội là 16.109.688.829 VND (năm trước là 19.320.697.363 VND).

**2. Giá vốn hàng bán**

	Năm nay	Năm trước
Giá vốn dịch vụ vận tải khách và dịch vụ khác	49.969.583.656	77.508.161.250
Giá vốn dịch vụ bus	54.282.630.530	56.577.519.571
<b>Cộng</b>	<b>104.252.214.186</b>	<b>134.085.680.821</b>

**3. Doanh thu hoạt động tài chính**

	Năm nay	Năm trước
Lãi tiền gửi có kỳ hạn	1.203.704.842	854.927.399
Lãi tiền gửi không kỳ hạn	15.942.128	30.421.802
<b>Cộng</b>	<b>1.219.646.970</b>	<b>885.349.201</b>

**4. Chi phí quản lý doanh nghiệp**

	Năm nay	Năm trước
Chi phí cho nhân viên	2.602.300.132	2.777.657.954
Chi phí khấu hao tài sản cố định	-	2.961.096
Thuế, phí và lệ phí	3.000.000	3.000.000
Chi phí dịch vụ mua ngoài	87.330.201	126.877.193
Các chi phí khác	325.568.541	534.310.980
<b>Cộng</b>	<b>3.018.198.874</b>	<b>3.444.807.223</b>

**CÔNG TY CỔ PHẦN VẬN TẢI NEWWAY**

Địa chỉ: Khu Kim Ngưu II, phường Hoàng Văn Thụ, quận Hoàng Mai, thành phố Hà Nội

**BÁO CÁO TÀI CHÍNH**

Cho năm tài chính kết thúc ngày 31 tháng 12 năm 2020

Bản thuyết minh Báo cáo tài chính (tiếp theo)

**5. Thu nhập khác**

	<u>Năm nay</u>	<u>Năm trước</u>
Lãi nhượng bán TSCĐ	3.266.451.925	1.122.466.216
Thu nhượng bán TSCĐ	3.526.363.636	1.550.000.000
Giá trị còn lại của TSCĐ nhượng bán	-	(354.409.480)
Chi phí nhượng bán TSCĐ	(259.911.711)	(73.124.274)
Thu nhập khác	14.454.275	9.813.636
<b>Cộng</b>	<b><u>3.280.906.200</u></b>	<b><u>1.132.279.882</u></b>

**6. Lãi trên cổ phiếu****6a. Lãi cơ bản/suy giảm trên cổ phiếu**

	<u>Năm nay</u>	<u>Năm trước</u>
Lợi nhuận kế toán sau thuế thu nhập doanh nghiệp	1.259.856.611	3.165.896.482
Trích quỹ khen thưởng phúc lợi	(125.990.000)	(316.590.000)
Trích quỹ thưởng ban điều hành	-	(63.000.000)
Các khoản điều chỉnh tăng, giảm lợi nhuận kế toán để xác định lợi nhuận phân bổ cho cổ đông sở hữu cổ phiếu phổ thông	-	-
Lợi nhuận tính lãi cơ bản/suy giảm trên cổ phiếu	1.133.866.611	2.786.306.482
Số lượng bình quân gia quyền của cổ phiếu phổ thông đang lưu hành trong năm	8.500.000	8.500.000
<b>Lãi cơ bản/suy giảm trên cổ phiếu</b>	<b><u>133</u></b>	<b><u>328</u></b>

Quỹ khen thưởng phúc lợi được loại trừ khi xác định lợi nhuận tính lãi cơ bản/suy giảm trên cổ phiếu năm nay được dự tính trên tỷ lệ năm 2019 đã được Đại hội đồng Cổ đông phê duyệt (10% lợi nhuận sau thuế).

**6b. Thông tin khác**

Không có các giao dịch cổ phiếu phổ thông hoặc giao dịch cổ phiếu phổ thông tiềm năng nào xảy ra từ ngày kết thúc năm tài chính đến ngày công bố Báo cáo tài chính này.

**7. Chi phí sản xuất kinh doanh theo yếu tố**

	<u>Năm nay</u>	<u>Năm trước</u>
Chi phí nguyên liệu, vật liệu	21.449.771.643	38.287.958.141
Chi phí nhân công	37.179.311.116	40.520.522.243
Chi phí khấu hao tài sản cố định	30.151.937.886	33.743.925.568
Chi phí dịch vụ mua ngoài	9.988.307.296	13.232.249.435
Chi phí khác	8.501.085.119	11.721.066.864
<b>Cộng</b>	<b><u>107.270.413.060</u></b>	<b><u>137.505.722.251</u></b>

## CÔNG TY CỔ PHẦN VẬN TÀI NEWWAY

Địa chỉ: Khu Kim Ngưu II, phường Hoàng Văn Thụ, quận Hoàng Mai, thành phố Hà Nội

### BÁO CÁO TÀI CHÍNH

Cho năm tài chính kết thúc ngày 31 tháng 12 năm 2020

Bản thuyết minh Báo cáo tài chính (tiếp theo)

## VII. NHỮNG THÔNG TIN KHÁC

### 1. Giao dịch và số dư với các bên liên quan

Các bên liên quan với Công ty bao gồm: các thành viên quản lý chủ chốt, các cá nhân có liên quan với các thành viên quản lý chủ chốt và các bên liên quan khác.

#### 1a. Giao dịch và số dư với các thành viên quản lý chủ chốt và các cá nhân có liên quan với các thành viên quản lý chủ chốt

Các thành viên quản lý chủ chốt gồm: các thành viên Hội đồng quản trị, Ban Kiểm soát và các thành viên Ban Giám đốc. Các cá nhân có liên quan với các thành viên quản lý chủ chốt là các thành viên mật thiết trong gia đình các thành viên quản lý chủ chốt.

*Giao dịch và công nợ với các thành viên quản lý chủ chốt và các cá nhân có liên quan với các thành viên quản lý chủ chốt*

Công ty không phát sinh giao dịch và không có số dư công nợ với các thành viên quản lý chủ chốt và các cá nhân có liên quan với các thành viên quản lý chủ chốt.

*Thu nhập của các thành viên quản lý chủ chốt*

	<u>Tiền lương</u>	<u>Thù lao</u>	<u>Cộng thu nhập</u>
<b>Năm nay</b>			
Ông Ngô Xuân Phú - Chủ tịch Hội đồng quản trị (từ 18/6/2020)	-	16.250.000	16.250.000
Ông Nguyễn Công Nhật - Chủ tịch Hội đồng quản trị (đến 18/6/2020)	-	13.750.000	13.750.000
Ông Phạm Đức Học - Ủy viên Hội đồng quản trị kiêm Giám đốc	305.287.700	24.000.000	329.287.700
Ông Nguyễn Mạnh Cường - Ủy viên Hội đồng quản trị	-	24.000.000	24.000.000
Bà Lê Quỳnh Trang - Ủy viên Hội đồng quản trị	-	24.000.000	24.000.000
Bà Nguyễn Thị Thu Hà - Ủy viên Hội đồng quản trị	204.836.800	24.000.000	228.836.800
Ông Đoàn Đức Liêm - Phó Giám đốc	54.431.900	-	54.431.900
Ông Thạch Quốc Bảo - Phó Giám đốc	246.105.400	-	246.105.400
Bà Lê Thị Thanh Nhân - Trưởng Ban kiểm soát (từ 18/6/2020)	-	9.750.000	9.750.000
Bà Đoàn Thu Hiền - Trưởng Ban kiểm soát (đến 18/6/2020)	-	8.250.000	8.250.000
Bà Lê Thanh Vi - Kiểm soát viên	178.162.000	12.000.000	190.162.000
Ông Trần Thanh Hải - Kiểm soát viên	133.348.600	15.000.000	148.348.600
<b>Cộng</b>	<b>1.122.172.400</b>	<b>171.000.000</b>	<b>1.293.172.400</b>
<b>Năm trước</b>			
Ông Nguyễn Công Nhật - Chủ tịch Hội đồng quản trị	-	30.000.000	30.000.000
Ông Phạm Đức Học - Ủy viên Hội đồng quản trị kiêm Giám đốc	303.596.600	24.000.000	327.596.600
Ông Nguyễn Mạnh Cường - Ủy viên Hội đồng quản trị	-	24.000.000	24.000.000
Bà Lê Quỳnh Trang - Ủy viên Hội đồng quản trị	-	24.000.000	24.000.000
Bà Nguyễn Thị Thu Hà - Ủy viên Hội đồng quản trị	-	24.000.000	24.000.000
Ông Thạch Quốc Bảo - Phó Giám đốc	232.885.000	-	232.885.000
Bà Đoàn Thu Hiền - Trưởng Ban kiểm soát	-	18.000.000	18.000.000
Bà Phan Thị Thu Hương - Kiểm soát viên	-	4.000.000	4.000.000
Bà Lê Thanh Vi - Kiểm soát viên	196.308.200	12.000.000	208.308.200
Ông Trần Thanh Hải - Kiểm soát viên	211.239.400	8.000.000	219.239.400
<b>Cộng</b>	<b>944.029.200</b>	<b>168.000.000</b>	<b>1.112.029.200</b>

## CÔNG TY CỔ PHẦN VẬN TẢI NEWWAY

Địa chỉ: Khu Kim Ngưu II, phường Hoàng Văn Thụ, quận Hoàng Mai, thành phố Hà Nội

### BÁO CÁO TÀI CHÍNH

Cho năm tài chính kết thúc ngày 31 tháng 12 năm 2020

Bản thuyết minh Báo cáo tài chính (tiếp theo)

#### 1b. *Giao dịch và số dư với các bên liên quan khác*

Bên liên quan khác với Công ty chỉ có Tổng Công ty Vận tải Hà Nội là công ty mẹ.

#### *Giao dịch với các bên liên quan khác*

Ngoài các giao dịch phát sinh với Công ty mẹ đã được trình bày ở thuyết minh số VI.1b, Công ty không còn phát sinh các giao dịch khác với bên liên quan.

#### *Công nợ với các bên liên quan khác*

Công nợ với các bên liên quan khác được trình bày tại thuyết minh V.3.

#### 2. Thông tin về bộ phận

Báo cáo bộ phận chính yếu là theo lĩnh vực kinh doanh dựa trên cơ cấu tổ chức và quản lý nội bộ và hệ thống Báo cáo tài chính nội bộ của Công ty do các hoạt động kinh doanh của Công ty được tổ chức và quản lý theo tính chất của sản phẩm và dịch vụ cung cấp với mỗi một bộ phận là một đơn vị kinh doanh cung cấp các sản phẩm khác nhau và phục vụ cho các thị trường khác nhau.

#### 2a. *Thông tin về lĩnh vực kinh doanh*

Công ty có các lĩnh vực kinh doanh chính sau:

- Dịch vụ Bus công cộng
- Dịch vụ vận tải du lịch và dịch vụ khác

Thông tin về kết quả kinh doanh, tài sản cố định và các tài sản dài hạn khác và giá trị các khoản chi phí lớn không bằng tiền của bộ phận theo lĩnh vực kinh doanh của Công ty như sau:

	Dịch vụ Bus công cộng	Dịch vụ vận tải du lịch và dịch vụ khác	Cộng
Năm nay			
Doanh thu thuần về bán hàng và cung cấp dịch vụ ra bên ngoài	57.695.890.107	52.014.718.921	109.710.609.028
Doanh thu thuần về bán hàng và cung cấp dịch vụ giữa các bộ phận	-	-	-
<b>Tổng doanh thu thuần về bán hàng và cung cấp dịch vụ</b>	<b>57.695.890.107</b>	<b>52.014.718.921</b>	<b>109.710.609.028</b>
Giá vốn hàng bán	54.282.630.530	49.969.583.656	104.252.214.186
Chi phí tài chính	2.589.649.926	2.870.521.757	5.460.171.683
Chi phí quản lý doanh nghiệp	1.627.568.564	1.390.630.310	3.018.198.874
<b>Kết quả kinh doanh theo bộ phận</b>	<b>(803.958.913)</b>	<b>(2.216.016.802)</b>	<b>(3.019.975.715)</b>
Doanh thu hoạt động tài chính			1.219.646.970
Thu nhập khác			3.280.906.200
Chi phí khác			-
Chi phí thuế thu nhập doanh nghiệp hiện hành			(220.720.844)
<b>Lợi nhuận sau thuế thu nhập doanh nghiệp</b>			<b>1.259.856.611</b>
<b>Tổng chi phí đã phát sinh để mua tài sản cố định và các tài sản dài hạn khác</b>	<b>11.785.410.000</b>	<b>1.585.752.000</b>	<b>13.371.162.000</b>
<b>Tổng chi phí khấu hao và phân bổ chi phí trả trước dài hạn</b>	<b>6.923.029.542</b>	<b>23.228.908.344</b>	<b>30.151.937.886</b>

**CÔNG TY CỔ PHẦN VẬN TẢI NEWWAY**

Địa chỉ: Khu Kim Ngưu II, phường Hoàng Văn Thụ, quận Hoàng Mai, thành phố Hà Nội

**BÁO CÁO TÀI CHÍNH**

Cho năm tài chính kết thúc ngày 31 tháng 12 năm 2020

Bản thuyết minh Báo cáo tài chính (tiếp theo)

	Dịch vụ Bus công cộng	Dịch vụ vận tải du lịch và dịch vụ khác	Cộng
<b>Năm trước</b>			
Doanh thu thuần về bán hàng và cung cấp dịch vụ ra bên ngoài	62.458.394.274	82.189.771.930	144.648.166.204
Doanh thu thuần về bán hàng và cung cấp dịch vụ giữa các bộ phận	-	-	-
<b>Tổng doanh thu thuần về bán hàng và cung cấp dịch vụ</b>	<b>62.458.394.274</b>	<b>82.189.771.930</b>	<b>144.648.166.204</b>
Giá vốn hàng bán	56.577.519.571	77.508.161.250	134.085.680.821
Chi phí tài chính	2.357.263.566	2.724.207.368	5.081.470.934
Chi phí quản lý doanh nghiệp	1.768.439.209	1.676.368.014	3.444.807.223
Kết quả kinh doanh theo bộ phận	1.755.171.928	281.035.298	2.036.207.226
Doanh thu hoạt động tài chính			885.349.201
Thu nhập khác			1.132.279.882
Chi phí khác			(45.639.992)
Chi phí thuế thu nhập doanh nghiệp hiện hành			(842.299.835)
<b>Lợi nhuận sau thuế thu nhập doanh nghiệp</b>			<b>3.165.896.482</b>
<b>Tổng chi phí đã phát sinh để mua tài sản cố định và các tài sản dài hạn khác</b>	<b>38.960.064.000</b>	<b>24.412.818.180</b>	<b>63.372.882.180</b>
<b>Tổng chi phí khấu hao và phân bổ chi phí trả trước dài hạn</b>	<b>10.876.782.984</b>	<b>22.867.142.584</b>	<b>33.743.925.568</b>

Tài sản và nợ phải trả của bộ phận theo lĩnh vực kinh doanh của Công ty như sau:

	Dịch vụ Bus công cộng	Dịch vụ vận tải du lịch và dịch vụ khác	Cộng
<b>Số cuối năm</b>			
Tài sản trực tiếp của bộ phận	62.755.321.439	78.182.849.832	140.938.171.271
Tài sản phân bổ cho bộ phận	-	-	-
Các tài sản không phân bổ theo bộ phận			28.118.549.469
<b>Tổng tài sản</b>			<b>169.056.720.740</b>
Nợ phải trả trực tiếp của bộ phận	32.057.570.000	28.357.400.000	60.414.970.000
Nợ phải trả phân bổ cho bộ phận	-	-	-
Nợ phải trả không phân bổ theo bộ phận			19.099.627.097
<b>Tổng nợ phải trả</b>			<b>79.514.597.097</b>
<b>Số đầu năm</b>			
Tài sản trực tiếp của bộ phận	62.034.229.165	81.189.470.835	143.223.700.000
Tài sản phân bổ cho bộ phận	-	-	-
Các tài sản không phân bổ theo bộ phận			32.656.707.041
<b>Tổng tài sản</b>			<b>175.880.407.041</b>
Nợ phải trả trực tiếp của bộ phận	34.007.190.000	34.213.150.000	68.220.340.000
Nợ phải trả phân bổ cho bộ phận	-	-	-
Nợ phải trả không phân bổ theo bộ phận			19.060.800.099
<b>Tổng nợ phải trả</b>			<b>87.281.140.099</b>

## CÔNG TY CỔ PHẦN VẬN TẢI NEWWAY

Địa chỉ: Khu Kim Ngưu II, phường Hoàng Văn Thụ, quận Hoàng Mai, thành phố Hà Nội

### BÁO CÁO TÀI CHÍNH

Cho năm tài chính kết thúc ngày 31 tháng 12 năm 2020

Bản thuyết minh Báo cáo tài chính (tiếp theo)

#### 2b. Thông tin về khu vực địa lý

Toàn bộ hoạt động của Công ty chỉ diễn ra trên lãnh thổ Việt Nam.

#### 3. Sự kiện phát sinh sau ngày kết thúc năm tài chính

Không có sự kiện trọng yếu nào phát sinh sau ngày kết thúc năm tài chính yêu cầu phải điều chỉnh số liệu hoặc công bố trên Báo cáo tài chính.

Người lập biểu

Đỗ Phương Anh

Người lập biểu

Nguyễn Thị Thu Hà

Lập, ngày 17 tháng 3 năm 2021

Giám đốc



Phạm Đức Học

