



CÔNG TY CỔ PHẦN CHIẾU XẠ  
AN PHÚ

# BÁO CÁO THƯỜNG NIÊN NĂM 2020



BÌNH DƯƠNG - NĂM 2021

**I. THÔNG TIN CHUNG**

**1. Thông tin khái quát**

- Tên giao dịch: CÔNG TY CP CHIẾU XẠ AN PHÚ
- Giấy chứng nhận đăng ký doanh nghiệp số: 3700480244 do Sở Kế hoạch và Đầu tư tỉnh Bình Dương cấp.
- Vốn điều lệ: 201.213.950.000 đồng
- Vốn đầu tư của chủ sở hữu: 201.213.950.000 đồng
- Địa chỉ: Số 119A/2, tổ 4, KP 1B, P. An Phú, TP. Thuận An, Tỉnh Bình Dương
- Số điện thoại: 0274-3712292
- Số fax: 0274-3712293
- Website: [www.apic.com.vn](http://www.apic.com.vn)
- Mã cổ phiếu: APC

**2. Quá trình hình thành và phát triển**

**✦ Việc thành lập**

Công ty Cổ phần Chiếu xạ An Phú tiền thân là Công ty Cổ phần chiếu xạ Thực phẩm. Công ty hoạt động theo Giấy chứng nhận đăng ký doanh nghiệp Công ty cổ phần lần đầu số 4603000059 ngày 20/01/2003; đăng ký thay đổi lần 1 đổi tên từ Công ty Chiếu xạ thực phẩm thành Công ty Cổ phần Chiếu xạ Bình Dương ngày 01/02/2005; đăng ký thay đổi lần 2 đổi tên từ Công ty Cổ phần Chiếu xạ Bình Dương thành Công ty Cổ phần An Phú Bình Dương ngày 23/11/2006; đăng ký thay đổi lần 7 số 3700480244 ngày 21/7/2009 và đổi tên thành Công ty Cổ phần Chiếu xạ An Phú; đăng ký thay đổi lần 9 ngày 22/3/2011; thay đổi lần thứ 10 vào ngày 18/12/2013 ; thay đổi lần thứ 11 ngày 02/04/2015; đăng ký thay đổi lần thứ 12 ngày 19/09/2018; đăng ký thay đổi lần thứ 13 ngày 06/02/2020; đăng ký thay đổi lần thứ 14 ngày 31/03/2020; đăng ký thay đổi lần thứ 15 ngày 10/09/2020 do Phòng đăng ký kinh doanh thuộc Sở Kế hoạch và Đầu tư Tỉnh Bình Dương cấp.

**✦ Niên yết**

APC được Sở Giao dịch chứng khoán Tp.HCM chấp thuận cho niên yết kể từ ngày 22/01/2010 và chính thức giao dịch từ ngày 05/02/2010.

Loại chứng khoán:	Cổ phiếu phổ thông
Mã chứng khoán:	APC
Mệnh giá:	10.000 đồng/cổ phiếu
Số lượng chứng khoán niêm yết hiện nay:	20.121.395 cổ phiếu

**✦ Các sự kiện khác**

- Năm 2005: Chính thức đưa vào vận hành dây chuyền chiếu xạ I.
- Năm 2006: Hoàn thành thêm một dây chuyền chiếu xạ thứ 2 và đưa vào sản xuất kinh doanh.

- Năm 2007: Kho lạnh 3.000 tấn chính thức đưa vào hoạt động.
- Năm 2009: Đầu năm 2009 nộp đơn cho APHIS để tham gia chương trình chiếu xạ trái cây xuất khẩu đi Mỹ, đến tháng 7/2009 Công ty chính thức được APHIS (Cục kiểm dịch động thực vật – Bộ Nông nghiệp Hoa Kỳ) cấp Giấy chứng nhận đạt chuẩn chiếu xạ trái cây xuất sang Mỹ.
- Năm 2010: 8.640.000 cổ phiếu của API được chính thức niêm yết và giao dịch trên Sở giao dịch Chứng khoán Tp.HCM vào ngày 05-02-2010 với mã chứng khoán là APC.
- Tháng 4/2010: Khởi công xây dựng Nhà máy chiếu xạ An Phú Bình Minh tại KCN Bình Minh, Vĩnh Long.
- Tháng 6/2010: Phát hành cổ phiếu tăng vốn điều lệ từ 86.400.000.000 đồng lên 114.480.000.000 đồng để bổ sung vốn xây dựng Nhà máy Chiếu xạ An Phú Bình Minh.
- Tháng 10/2011: Nhà máy chiếu xạ An Phú Bình Minh chính thức đi vào hoạt động.
- Tháng 10/2014: Phát hành 572.400 cổ phiếu theo chương trình lựa chọn cho người lao động.
- Tháng 5/2016 : Sáp nhập Công ty TNHH MTV An Phú Bình Minh thành chi nhánh 01 của Công Ty CP Chiếu Xạ An Phú.
- Tháng 5/2018 : Khởi công xây dựng nhà máy Chiếu xạ An Phú- Chi nhánh 02 và thành lập Công Ty CP Chiếu Xạ An Phú- Chi nhánh 02 tại Tỉnh Bắc Ninh, Việt Nam.
- Tháng 03/2021: Thành lập Công Ty CP Chiếu Xạ An Phú - Chi nhánh 03 tại Tại Khu Công Nghệ Cao, Thành Phố Thủ Đức, Thành Phố Hồ Chí Minh, Việt Nam.

↓ **Ngành nghề kinh doanh chính**

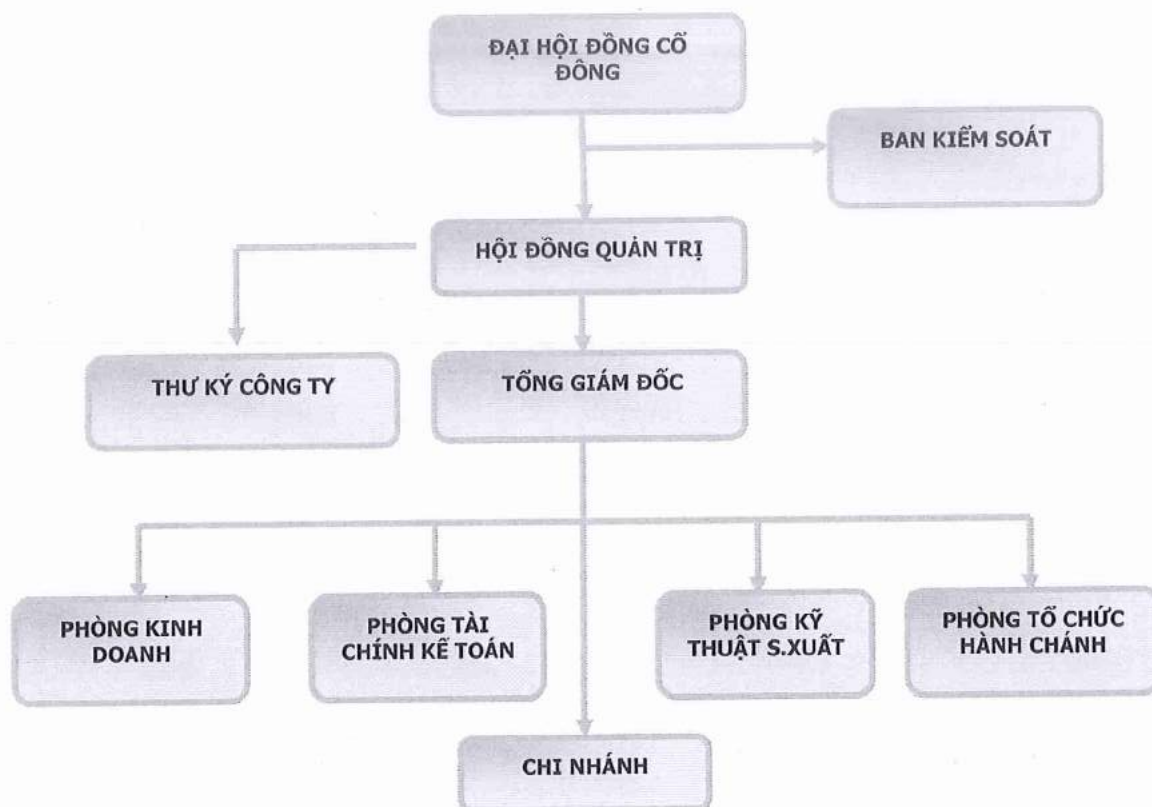
- ◆ Chiếu xạ khử trùng các loại thủy hải sản, các loại dụng cụ y tế, trái cây
- ◆ Dịch vụ bảo quản rau quả đông lạnh
- ◆ Dịch vụ bảo quản các loại thực phẩm
- ◆ Chiếu xạ bảo quản các sản phẩm công nghiệp và các sản phẩm tiêu dùng
- ◆ Bán buôn thủy hải sản, các sản phẩm từ thịt
- ◆ Buôn bán các mặt hàng nông sản.
- ↓ **Địa bàn kinh doanh:** Công ty hoạt động kinh doanh ở địa bàn tỉnh Bình Dương, Thành Phố Hồ Chí Minh, Vĩnh Long và Bắc Ninh.

**3. Thông tin về mô hình quản trị, tổ chức kinh doanh và bộ máy quản lý**

- ↓ **Mô hình quản trị:** Tổng Công ty (TCT) - Công ty (chi nhánh)

✦ Cơ cấu bộ máy quản lý: Theo sơ đồ tổ chức

## SƠ ĐỒ TỔ CHỨC



✦ Các công ty con, công ty liên kết:

Công ty có ba Chi Nhánh là :

✓ Công ty CP Chiêu Xạ An Phú - Chi Nhánh 01

Địa chỉ : Lô C2-C2, Ấp Mỹ Lợi, Xã Mỹ Hòa, Huyện Bình Minh, Tỉnh Vĩnh Long.

✓ Công ty CP Chiêu Xạ An Phú - Chi Nhánh 02

Địa chỉ : Số 29, đường 9, KCN Đô Thị Và Dịch Vụ VSIP Bắc Ninh, Xã Đại Đồng, Huyện Tiên Du, Tỉnh Bắc Ninh.

✓ Công ty CP Chiêu Xạ An Phú - Chi Nhánh 03

Địa chỉ : Lô E6-6, Lô E6-7, Đường D1 Khu Công Nghệ Cao, Phường Long Thạnh Mỹ, Thành Phố Thủ Đức, Thành Phố Hồ Chí Minh.

#### 4. Định hướng phát triển

✚ **Chiến lược phát triển trung và dài hạn.**

Tiếp tục duy trì và phát triển thêm dịch vụ chiếu xạ các mặt hàng thủy sản, nông sản, dược phẩm,.....và nhiều mặt hàng khác có tiềm năng lớn trong tương lai.

**Sứ mệnh và mục tiêu của Công ty CP Chiếu xạ An Phú:**

**Sứ mệnh:**

- Ứng dụng nguồn phóng xạ Cobalt 60 vào đời sống
- Hướng đến dịch vụ hoàn hảo hơn cho khách hàng.
- Thực hiện tiêu chí : Cho thực phẩm Lành- Sạch- Ngon

**Mục tiêu, chiến lược:**

- **Kinh doanh:** Đa dạng hóa sản phẩm dịch vụ hàng hóa tiêu thụ nội địa góp phần thực thi tốt chính sách an toàn vệ sinh thực phẩm.
- **Đầu tư:** Đầu tư nâng cấp lại máy móc thiết bị tại Nhà máy Bình Dương, đầu tư Nhà Máy chiếu xạ tại Bắc Ninh, đầu tư xây dựng Trung tâm nghiên cứu tại TPHCM đảm bảo an toàn sản xuất cũng như nâng cao năng suất hoạt động của Nhà máy.

✚ **Các mục tiêu đối với môi trường, xã hội và cộng đồng của Công ty.**

- Đối với môi trường: Đảm bảo tiêu chí không gây ô nhiễm môi trường.
- Đối với xã hội và cộng đồng: Công ty thực hiện theo sứ mệnh: CHO THỰC PHẨM LÀNH – SẠCH – NGON

✚ **Chiến lược sản phẩm:**

**Sản phẩm, dịch vụ kinh doanh chính của Công ty trong năm 2021**

**a. Dịch vụ Chiếu xạ thực phẩm**

Hoạt động kinh doanh chủ yếu của Công ty là chiếu xạ các loại hàng hoá nhằm diệt vi sinh trên các loại thiết bị y tế, thực phẩm như: nông sản, trái cây, thủy hải sản..., đảm bảo chất lượng vệ sinh an toàn thực phẩm cho các loại thực phẩm sau khi qua các quy trình xử lý chiếu xạ.

Hiện nay trên thế giới có hơn 30 nước sử dụng công nghệ chiếu xạ thực phẩm để xử lý và bảo quản hơn 40 loại thực phẩm khác nhau bao gồm trái cây, rau, ngũ cốc, thịt, tôm cá, gia cầm... Đây là một công nghệ đảm bảo an toàn về mặt vệ sinh thực phẩm và rất kinh tế. Tuy vậy, công nghệ này chưa được sử dụng rộng rãi ở nước ta. Người tiêu dùng chưa

được cung cấp đầy đủ thông tin về tính an toàn của thực phẩm chiếu xạ cũng như còn cảm giác e ngại vì thực phẩm liên quan đến chiếu xạ.

Những nghiên cứu này cho thấy thực phẩm chiếu xạ có những lợi ích sau:

- Thứ nhất, chiếu xạ với liều thích hợp sẽ tiêu diệt được các vi khuẩn và vi sinh vật gây bệnh như E. coli, Trichina, Salmonella (vi khuẩn làm thực phẩm có tính độc)... có trong thịt và gia cầm hay các loại thực phẩm khác, ngăn chặn sự nảy mầm của khoai tây và tỏi, làm chậm quá trình chín của trái cây...
- Thứ hai, thực phẩm chiếu xạ không tiếp xúc với chất phóng xạ mà chỉ bị chiếu bởi tia gamma từ nguồn phóng xạ, do đó không thể trở thành “thực phẩm phóng xạ” được.
- Thứ ba, sau khi chiếu xạ, thực phẩm không xuất hiện bất kỳ độc tố nào và không có sự thay đổi các thành phần hóa học gây ảnh hưởng bất lợi đến sức khỏe con người.
- Thứ tư, chiếu xạ không làm giảm giá trị dinh dưỡng cũng như các vitamin trong thực phẩm, ngoài ra cũng không có thay đổi nào của acid amin và acid béo...
- Thứ năm, các nhà máy sử dụng công nghệ chiếu xạ thực phẩm vận hành theo đúng quy trình an toàn sẽ không gây hại gì đến môi trường xung quanh cũng như không gây ảnh hưởng bất lợi về sức khỏe của công nhân làm việc.

Đồng thời thực phẩm chiếu xạ cũng góp phần tạo ra nguồn thực phẩm sạch và do đó sẽ làm giảm những vụ ngộ độc thực phẩm tập thể đang rất hay xảy ra ở nước ta.

**b. Dịch vụ cho thuê kho lạnh:**

Ngoài hoạt động chiếu xạ, khử trùng thực phẩm, Công ty Chiếu xạ An Phú còn có hoạt động cho thuê kho lạnh. Kho lạnh của Công ty được thiết kế với công suất tối đa 3.000 tấn. Hiện tại công suất cho thuê kho lạnh tại Công ty đã đạt tối đa công suất hữu dụng 2.100 tấn, do nhu cầu thuê kho lạnh bảo quản hàng hóa của các doanh nghiệp xuất nhập khẩu ngày càng tăng. Tiêu chuẩn lưu trữ kho lạnh đạt chất lượng cao, thu hút được sự ủng hộ của nhiều khách hàng trung thành, liên tục kể từ khi xây dựng hoàn thành. Năm 2011, Công ty đưa vào hoạt động thêm kho lạnh tại KCN Bình Minh với công suất thiết kế 1.000 tấn, nâng tổng công suất hữu dụng kho lạnh của toàn hệ thống lên 3.100 tấn.

**✚ Các mục tiêu chủ yếu của Công ty.**

- Kế hoạch kinh doanh năm 2021:

<b>Chỉ tiêu</b>	<b>Thành tiền</b>
Doanh thu bán hàng và dịch vụ	178.159.043.336 đồng
Lợi nhuận trước thuế:	2.513.153.397 đồng
Lợi nhuận sau thuế	2.010.522.717 đồng

## **5. Các rủi ro:**

### **5.1 Rủi ro về kinh tế:**

Nền kinh tế luôn tiềm ẩn nhiều rủi ro vốn có và nó tác động trực tiếp hoặc gián tiếp đến các thành phần kinh tế, ngành nghề hay cụ thể là các doanh nghiệp. Những rủi ro này được hình thành từ sự biến động của các nhân tố cơ bản trong nền kinh tế như: Tốc độ tăng trưởng kinh tế, lạm phát, lãi suất, tỷ giá v.v..

### **5.2 Rủi ro về pháp luật.**

Bên cạnh những rủi ro về điều kiện kinh tế vĩ mô, hoạt động sản xuất kinh doanh của Công ty còn chịu sự điều chỉnh của khuôn khổ luật pháp trong và ngoài nước. Rủi ro về pháp luật có tính hệ thống, có khả năng gây ảnh hưởng đến ngành và toàn nền kinh tế.

Hoạt động dưới sự điều chỉnh của pháp luật Việt Nam, Công ty chịu nhiều rủi ro do hệ thống pháp luật chưa chặt chẽ và còn nhiều quy định chồng chéo. Bất kỳ điều chỉnh nào trong những quy định của Luật Doanh nghiệp, Luật Chứng khoán và quy định khác liên quan đến ngành nghề hoạt động kinh doanh của Công ty đều có ảnh hưởng và tác động đến hoạt động và kết quả kinh doanh của Công ty. Ngoài ra, với việc cổ phiếu của Công ty đang giao dịch trên HOSE - Sở Giao dịch Chứng khoán Thành phố Hồ Chí Minh, Công ty còn phải tuân thủ theo các quy định của Luật Chứng khoán, các văn bản pháp luật về chứng khoán và thị trường chứng khoán cùng với các quy định pháp luật liên quan khác.

### **5.3 Rủi ro về môi trường**

Ngày nay, nguồn bức xạ đang được ứng dụng ở nhiều lĩnh vực kinh tế xã hội. Qua khảo sát cho thấy, một số ứng dụng của nguồn bức xạ rất thiết thực và hiệu quả. Lợi ích của nguồn bức xạ mang lại, nó cũng có thể gây ra những mối nguy hiểm lớn ảnh hưởng tới sức khỏe con người và môi trường nếu quản lý và phòng ngừa không tốt. Các mối nguy hiểm và rủi ro mà nguồn bức xạ gây ra có hiệu ứng sinh học nhất định và ngẫu nhiên, mức độ xảy ra phụ thuộc vào liều bức xạ, chính điều này làm cho vấn đề đảm bảo an toàn phải tuân quy định của các cơ quan ban ngành có liên quan đến lĩnh vực này.

Đặc thù hoạt động kinh doanh của Công ty là sử dụng thiết bị chiếu xạ và nguồn bức xạ cho việc chiếu xạ các sản phẩm trái cây, thủy hải sản, thực phẩm... Vì vậy hoạt động của Công ty phải chịu sự giám sát của các cơ quan chức năng như Bộ khoa học và công nghệ, Cục kiểm soát và An toàn bức xạ, hạt nhân. Khi tiến hành sản xuất kinh doanh, Công ty phải xin giấy phép cho việc sử dụng thiết bị chiếu xạ và nguồn xạ. Giấy phép này có thời hạn sử dụng trong vòng 05 năm, do Bộ Khoa học Công nghệ cấp. Từ khi thành lập cho đến nay, Công ty luôn sử dụng thiết bị và nguồn xạ đúng với mục đích hoạt động kinh doanh của mình, tuân thủ chặt chẽ, nghiêm ngặt các quy định của Nhà nước về việc sử dụng thiết bị chiếu xạ và nguồn bức xạ, không để xảy ra các trường hợp gây hại đến môi

trường. Ngoài ra, Công ty luôn nhận được sự giúp đỡ, hướng dẫn của các cơ quan có chức năng quản lý. Vì vậy, rủi ro liên quan đến việc sử dụng thiết bị và nguồn xạ là rất thấp và luôn được Công ty sử dụng phù hợp với quy định của Nhà nước

**5.4 Rủi ro liên quan đến việc xin gia hạn giấy phép cho việc sử dụng thiết bị chiếu xạ và nguồn xạ**

Do đặc thù hoạt động kinh doanh của Công ty là sử dụng thiết bị chiếu xạ và nguồn bức xạ cho việc chiếu xạ các sản phẩm trái cây, thủy hải sản, thực phẩm... Vì vậy hoạt động của Công ty phải chịu sự giám sát của các cơ quan chức năng như Bộ khoa học và công nghệ, Cục kiểm soát và An toàn bức xạ, hạt nhân. Khi tiến hành sản xuất kinh doanh, Công ty phải xin giấy phép cho việc sử dụng thiết bị chiếu xạ và nguồn xạ. Giấy phép này có thời hạn sử dụng trong vòng năm 05 năm, do Bộ Khoa học Công nghệ cấp. Từ khi thành lập năm 2003 cho đến nay, Công ty luôn sử dụng thiết bị và nguồn xạ đúng với mục đích hoạt động kinh doanh của mình, tuân thủ chặt chẽ, nghiêm ngặt các quy định của Nhà nước về việc sử dụng thiết bị chiếu xạ và nguồn bức xạ, không để xảy ra các trường hợp gây hại đến môi trường. Ngoài ra, Công ty luôn nhận được sự giúp đỡ, hướng dẫn của các cơ quan có chức năng quản lý. Do đó rủi ro liên quan đến việc xin gia hạn giấy phép cho sử dụng thiết bị và nguồn xạ là thấp.

**II. TÌNH HÌNH HOẠT ĐỘNG TRONG NĂM**

**1. Tình hình hoạt động sản xuất kinh doanh**

**✦ Kết quả hoạt động sản xuất kinh doanh trong năm:**

Năm 2020, tình hình kinh tế trong nước và thế giới gặp nhiều diễn biến phức tạp vì đại dịch Covid19 nhưng với sự quyết tâm và nỗ lực hết mình, Công ty CP Chiếu xạ An Phú đã phấn đấu để đạt được các chỉ tiêu dưới đây:

Chỉ tiêu	Thuyết minh	Năm nay	Năm trước
<b>1. Doanh thu bán hàng và cung cấp dịch vụ</b>	<b>VI.1</b>	<b>141.977.754.395</b>	<b>143.323.583.498</b>
2. Các khoản giảm trừ doanh thu			
<b>3. Doanh thu thuần về bán hàng và cung cấp dịch vụ</b>		<b>141.977.754.395</b>	<b>143.323.583.498</b>
4. Giá vốn hàng bán	VI.2	58.951.490.651	46.263.947.501
<b>5. Lợi nhuận gộp về bán hàng và cung cấp dịch vụ</b>		<b>83.026.263.744</b>	<b>97.059.635.997</b>
6. Doanh thu hoạt động tài chính	VI.3	7.214.893.693	90.913.702
7. Chi phí tài chính	VI.4	3.973.890.727	202.769.539
- Trong đó: Chi phí lãi vay		3.906.949.583	-
8. Chi phí bán hàng	VI.5	6.385.418.254	7.313.109.500
9. Chi phí quản lý doanh nghiệp	VI.6	26.778.510.072	19.121.971.481
<b>10. Lợi nhuận thuần từ hoạt động kinh doanh</b>		<b>53.103.338.384</b>	<b>70.512.699.179</b>
11. Thu nhập khác		6.893.823	2.205.565
12. Chi phí khác		12.670.934	89.465.564
<b>13. Lợi nhuận (lỗ) khác</b>	<b>VI.7</b>	<b>(5.777.111)</b>	<b>(87.259.999)</b>
<b>14. Tổng lợi nhuận kế toán trước thuế</b>		<b>53.097.561.273</b>	<b>70.425.439.180</b>



15. Chi phí thuế TNDN hiện hành	VI.8	7.522.495.888	14.454.645.342
16. Thuế thu nhập doanh nghiệp hoãn lại	VI.8	-	-
<b>17. Lợi nhuận sau thuế thu nhập doanh nghiệp</b>		<b>45.575.065.385</b>	<b>55.970.793.838</b>
18. Lãi cơ bản trên cổ phiếu	VI.9a	2.129	4.344
19. Lãi suy giảm trên cổ phiếu	VI.9b	2.129	4.344

⚡ **Tình hình thực hiện so với kế hoạch:**

STT	CHỈ TIÊU	Kế hoạch 2020	Thực hiện 2020	Tỷ lệ % thực hiện/ kế hoạch
1	Doanh thu bán hàng và cung cấp dịch vụ	185,884,961,139	141,977,754,395	76.38%
2	Tổng lợi nhuận kế toán trước thuế	14,827,027,037	53,097,561,2730	358.11%
3	Lợi nhuận sau thuế thu nhập doanh nghiệp	11,861,621,630	45,575,065,385	384.22%

Kết quả thực hiện của năm 2020 về doanh thu đạt 76.38% so kế hoạch đặt ra, lợi nhuận sau thuế đạt 384.22% so kế hoạch với những nguyên nhân chính sau đây:

- Sản lượng chiếu xạ các mặt hàng nông, thủy sản đã đi vào ổn định trở lại.
- Trong năm 2020, Công ty đã chủ động cắt giảm một số chi phí.

**2. Tổ chức và nhân sự:**

⚡ **Danh sách Ban điều hành:**

❖ **Ban Tổng Giám Đốc:**

Bà: <b>VÕ THÙY DƯƠNG</b>			
Giới tính	Nữ	Nơi sinh	Tp. HCM
Ngày tháng năm sinh	02/06/1991	Dân tộc	Kinh
Quê quán	Trà Vinh	Quốc tịch	Việt Nam
Số CMND	024567842		
Địa chỉ thường trú	118/75 Bạch Đằng, P.24, Bình Thạnh, Tp. Hồ Chí Minh		
Trình độ chuyên môn	Cử nhân QTKD & DN		
Quá trình công tác:			
-Từ Tháng 12/2014 – 31/01/2015 : Làm việc tại Công ty cổ phần Chiếu Xạ An Phú			

**BÁO CÁO THƯỜNG NIÊN 2020**

<p>với cương vị Phó Tổng Giám Đốc công ty.</p> <ul style="list-style-type: none"> <li>- Từ 1/2/2015 – 5/2/2015: Tổng Giám đốc Công ty CP Chiếu xạ An Phú</li> <li>- Từ 6/2/2015- 24/07/2020 : Chủ tịch HĐQT kiêm Tổng Giám đốc Công ty Cp Chiếu xạ An Phú</li> <li>- Từ 24/07/2020 - Nay : Thành Viên HĐQT kiêm Tổng Giám đốc Công ty Cp Chiếu xạ An Phú</li> </ul>			
Chức vụ công tác hiện nay tại Công ty		Thành Viên HĐQT kiêm TGD	
<b>Ông : VÕ THÁI SON</b>			
Giới tính	Nam	Nơi sinh	Tp. HCM
Ngày tháng năm sinh	23/05/1995	Dân tộc	Kinh
Quê quán	Tp. HCM	Quốc tịch	Việt Nam
Số CMND	025177649		
Địa chỉ thường trú	439 Phạm Thế Hiển, P.3, Q.8, Tp. Hồ Chí Minh		
Trình độ chuyên môn	Cử nhân QTKD & DN		
<p>Quá trình công tác:</p> <ul style="list-style-type: none"> <li>- Từ 8/2017 – 24/07/2020 : Phó Tổng Giám đốc kiêm thành viên HĐQT Công ty Cp Chiếu xạ An Phú</li> <li>- Từ 24/07/2020 - Nay: Chủ tịch HĐQT kiêm Phó Tổng Giám đốc Công ty Cp Chiếu xạ An Phú</li> </ul>			
Chức vụ công tác hiện nay tại Công ty		Chủ tịch HĐQT kiêm Phó Tổng Giám Đốc	

**❖ Kế toán trưởng**

<b>Ông: NGUYỄN THỊ MINH TÂM</b>			
Giới tính	Nữ	Nơi sinh	Vũng Tàu
Ngày tháng năm sinh	1984	Dân tộc	Kinh

Trình độ chuyên môn	Cử nhân kinh tế
Quá trình công tác: - Từ 10/2012- 01/2018 : Kế toán tổng hợp - Công ty CP Chiếu Xạ An Phú - Từ 2/2018 – nay : Kế toán trưởng - Công ty CP Chiếu Xạ An Phú	
Chức vụ công tác hiện nay tại Công ty	Kế toán trưởng

± **Những thay đổi trong ban điều hành:** Không có

± **Số lượng cán bộ nhân viên:** Tại ngày 31/12/2020 là 168 người (tại ngày 31/12/2019 là 151 người) tăng thêm 17 người.

**3. Tình hình đầu tư, tình hình thực hiện các dự án:**

Các khoản đầu tư lớn: Trong năm 2020 Công ty có phát sinh khoản đầu tư XDCB.

- Xây dựng phần mềm quản lý của Công Ty TNHH Phần Mềm FPT Việt Nam
- Xây dựng nhà máy Chiếu Xạ An Phú – Chi nhánh Bắc Ninh

**4. Tình hình tài chính**

**a. Tình hình tài chính**

Chỉ tiêu	Năm 2020	Năm 2019	% tăng giảm
Tổng giá trị tài sản	1,012,096,662,895	1,020,244,311,244	(0.8%)
Doanh thu thuần	141,977,754,395	143,323,583,498	(0.94%)
Lợi nhuận từ hoạt động kinh doanh	53.103.338.384	70.512.699.179	(24.69%)
Lợi nhuận khác	(5.777.111)	(87.259.999)	93.38%
Lợi nhuận trước thuế	53,097,561,273	70,425,439,180	(24.60%)
Lợi nhuận sau thuế	45,575,065,385	55,970,793,838	(18.57%)

**b. Các chỉ tiêu tài chính chủ yếu :**

Các chỉ tiêu	Năm 2020	Năm 2019	Ghi chú
<b>1. Chỉ tiêu về khả năng thanh toán</b>			
<input type="checkbox"/> <b>Hệ số thanh toán ngắn hạn:</b>			
TSLĐ/Nợ ngắn hạn	5.73	2.86	
<input type="checkbox"/> <b>Hệ số thanh toán nhanh:</b>			
(TSLĐ - Hàng tồn kho)/Nợ ngắn hạn	5.73	2.86	
<b>2. Chỉ tiêu về cơ cấu vốn</b>			

<input type="checkbox"/>	Hệ số Nợ/Tổng tài sản	0.37	0.41	
<input type="checkbox"/>	Hệ số Nợ/Vốn chủ sở hữu	0.58	0.70	
<b>3. Chỉ tiêu về năng lực hoạt động</b>				
<input type="checkbox"/>	Doanh thu thuần/Tổng tài sản	0.18	0.14	
<b>4. Chỉ tiêu về khả năng sinh lời</b>				
<input type="checkbox"/>	Hệ số Lợi nhuận sau thuế/Doanh thu thuần	0.32	0.39	
<input type="checkbox"/>	Hệ số Lợi nhuận sau thuế/Vốn chủ sở hữu	0.23	0.28	
<input type="checkbox"/>	Hệ số Lợi nhuận sau thuế/Tổng tài sản	0.05	0.05	
<input type="checkbox"/>	Hệ số Lợi nhuận từ hoạt động kinh doanh/Doanh thu thuần	0.29	0.50	

**5. Cơ cấu cổ đông, thay đổi vốn đầu tư của chủ sở hữu**

**a. Cổ phần:**

**Tổng số lượng cổ phần: 20.121.395 cổ phần.** Trong đó:

Số lượng cổ phần đang lưu hành: 20.121.395 cổ phần

Số lượng cổ phiếu quỹ: 216.370 cổ phần.

Số lượng cổ phần tự do chuyển nhượng: 20.121.395 cổ phần

Số lượng cổ phần bị hạn chế chuyển nhượng: 0 cổ phần

**b. Cơ cấu cổ đông: Theo danh sách chốt gần nhất ngày 26/03/2020**

**- Thông tin chi tiết về cơ cấu cổ đông trong nước**

STT	Danh mục	Số lượng cổ phần nắm giữ	Tỷ lệ
1	Cổ đông sở hữu từ 5% cổ phiếu có quyền biểu quyết trở lên	15.383.294	76,45%
2	Cổ đông sở hữu từ 1% đến dưới 5% cổ phiếu có quyền biểu quyết	1.300.000	6,46%
3	Cổ đông sở hữu dưới 1% cổ phiếu có quyền biểu quyết	3.438.101	17,09%
	<b>Tổng cộng</b>	<b>20.121.395</b>	<b>100%</b>

**- Thông tin chi tiết về từng cổ đông lớn:**

STT	Tên cổ đông	Địa chỉ	Ngành nghề hoạt động	Số lượng cổ phần nắm giữ	Tỷ lệ
1	Võ Thùy Dương	22B/9 Lam Sơn, Phường 2, Q. Tân Bình, Tp.HCM	-	8.052.920	52,34%
2	Công Ty TNHH Thái Sơn	Lô 2.10B, KCN Trà Nóc 2, P. Phước Thới, Q. Ô Môn, Tp. Cần Thơ	Chiều xạ	4.459.654	28,99%
3	TORUS CAPITAL INVESTMENTS PTE. LTD.	96 ROBINSON ROAD # 11-04 SIF BUILDING SINGAPORE (068899)	-	2.870.720	18,67%
	<b>Tổng Cộng</b>			<b>15.383.294</b>	<b>100%</b>

**- Thông tin chi tiết về cơ cấu cổ đông nước ngoài**

STT	Danh mục	Số lượng cổ phần nắm giữ	Tỷ lệ %
1	Cổ đông sở hữu từ 5% cổ phiếu có quyền biểu quyết trở lên	2.870.720	86,23%
2	Cổ đông sở hữu từ 1% đến dưới 5% cổ phiếu có quyền biểu quyết	-	0%
3	Cổ đông sở hữu dưới 1% cổ phiếu có quyền biểu quyết	458.394	13,77
	<b>Tổng cộng</b>	<b>3.329.114</b>	<b>100%</b>

- Thông tin chi tiết về từng cổ đông lớn nước ngoài:

- Thông tin chi tiết về từng cổ đông Nhà nước: Không

c. **Tình hình thay đổi vốn đầu tư của chủ sở hữu:** Không

d. **Giao dịch cổ phiếu quỹ:**

Số lượng cổ phiếu quỹ hiện tại: 216.370 cổ phần

Giao dịch trong năm: 0 cổ phiếu quỹ

e. **Các chứng khoán khác:** Không

**III. BÁO CÁO VÀ ĐÁNH GIÁ CỦA BAN GIÁM ĐỐC**

**1. Đánh giá kết quả hoạt động sản xuất kinh doanh**

Công ty đã xây dựng kế hoạch năm 2020 dựa trên cơ sở kết quả kinh doanh của năm 2019 và kết hợp với tình hình thực tế tại thời điểm 2020. Theo đó, năm 2020 công ty đã

**BÁO CÁO THƯỜNG NIÊN 2020**

thực hiện với mức Doanh thu là 141.97 tỷ, lợi nhuận sau thuế 45.57 tỷ. Kết quả thực hiện so với kế hoạch được thể hiện theo bảng dưới đây:

STT	CHỈ TIÊU	Kế hoạch 2020	Thực hiện 2020	Tỷ lệ % thực hiện/ kế hoạch
1	Doanh thu bán hàng và cung cấp dịch vụ	185.884.961.139	141.977.754.395	76.38%
2	Tổng lợi nhuận kế toán trước thuế	14.827.027.037	53.097561.273	358.11%
3	Lợi nhuận sau thuế thu nhập doanh nghiệp	11.861.621.630	45.575.065.385	384.22%

**2. Tình hình tài chính:****a. Tình hình tài sản :**

Phân tích tình hình tài sản, biến động tình hình tài sản (phân tích, đánh giá hiệu quả sử dụng tài sản, nợ phải thu xấu, tài sản xấu ảnh hưởng đến kết quả hoạt động kinh doanh):

Chỉ tiêu	Năm 2020	Năm 2019	Tăng/giảm (%)
1. Tiền và các khoản tương đương tiền	78.228.249.664	206.944.850.128	(62.20%)
2. Các khoản phải thu ngắn hạn	40.597.448.994	49.186.112.760	(17.46%)
3. Hàng tồn kho	41.541.126	98.572.698	(57.86%)
4. Tài sản ngắn hạn khác	1.975.776.190	6.900.828.854	(71.37%)
5. Các khoản phải thu dài hạn	10.348.350.000	11.071.194.000	(6.53%)
6. Tài sản cố định	163.973.216.170	86.902.432.675	88.69%
7. Tài sản dở dang dài hạn	549.866.151.142	571.059.441.043	(3.71%)
8. Tài sản dài hạn khác	84.489.929.609	88.080.879.086	(4.08%)
<b>Tổng tài sản :</b>	<b>1.012.096.662.895</b>	<b>1.020.244.311.244</b>	<b>(0.80%)</b>

**b. Tình hình nợ phải trả:**

– Tình hình nợ hiện tại, biến động lớn về các khoản nợ:

Chỉ tiêu	Năm 2020	Năm 2019	% tăng giảm
1. Nợ ngắn hạn	35.476.960.702	92.071.719.388	(61.47%)
2. Nợ dài hạn	336.577.108.882	329.787.108.362	2.06%
3. Vốn chủ sở hữu	640.042.593.311	598.385.483.494	6.96%
<b>Tổng nguồn vốn</b>	<b>1.012.096.662.895</b>	<b>1.020.244.311.244</b>	<b>(0.80%)</b>

Tối đa hóa lợi ích cho Cổ đông, kết hợp với việc đảm bảo thu nhập và chăm sóc quyền lợi chính đáng cho người lao động. Không ngừng tìm tòi các giải pháp để nâng cao giá trị cổ phiếu và uy tín của Công ty trên thị trường chứng khoán.

Xây dựng Công ty hướng tới sự phát triển bền vững, thực hiện đúng Pháp luật, hài hoà lợi ích của các Nhà đầu tư và người lao động.

## V. QUẢN TRỊ CÔNG TY

### 1. Hội đồng quản trị

#### a. Thành viên và cơ cấu của Hội đồng quản trị:

STT	Họ và tên	Chức vụ	Tỷ lệ sở hữu	Thành viên độc lập	Thành viên không điều hành	Thành viên khác	Số lượng chức danh TV HĐQT ở cty khác
1	Ông Võ Thái Sơn	Chủ tịch	4,02%	X			1
2	Bà Võ Thuỳ Dương	Ủy viên	40,46%	X			1
3	Ông Huỳnh Ngọc Hậu	Ủy viên	0%	X	X		0
4	Bà Huỳnh Thị Bích Loan	Ủy viên	0%	X	X		0
5	Bà Phạm Thị Lượng	Ủy viên	0%	X	X		0

#### b. Các tiểu ban thuộc Hội đồng quản trị:

- 1- Tiểu ban Nhân sự - Tiền lương
- 2- Tiểu ban chính sách phát triển

#### Hoạt động của các tiểu ban thuộc Hội đồng quản trị:

Trong năm 2020, Tiểu ban Lương - Thưởng thuộc HĐQT đã họp bàn, trình HĐQT phê duyệt chính sách tiền lương, tiền thưởng đối với Công ty.

#### c. Hoạt động của Hội đồng quản trị:

Các cuộc họp của Hội đồng quản trị: Trong năm 2020, Hội đồng quản trị công tiến hành họp 5 lần để thông qua các vấn đề quan trọng của công ty. Số lượng tham gia cuộc họp và ban hành các Nghị quyết như sau:

STT	Thành viên HĐQT	Chức vụ	Số buổi họp tham dự	Tỷ lệ	Ghi chú
1	Ông Võ Thái Sơn	Chủ tịch	5	100%	
2	Bà Võ Thuỳ Dương	Thành viên	5	100%	
3	Ông Huỳnh Ngọc Hậu	Thành viên	5	100%	
4	Bà Huỳnh Thị Bích Loan	Thành viên	5	100%	
5	Bà Phạm Thị Lượng	Thành viên	5	100%	

**- Các Nghị quyết/Quyết định của Hội đồng quản trị:**

STT	Số Nghị quyết/ Quyết định	Ngày	Nội dung
1	01/NQ-HĐQT-API	05/03/2020	- Tổ chức Đại hội đồng cổ đông thường niên năm 2020
2	02/NQ-HĐQT-API	27/03/2020	- Gia hạn thời gian tổ chức Đại hội đồng cổ đông thường niên năm 2020
3	03/NQ-HĐQT-API	02/06/2020	- Triệu tập tổ chức Đại hội đồng cổ đông thường niên năm 2020
4	04/NQ-HĐQT-API	24/07/2020	- Miễn nhiệm và bầu chức danh Chủ tịch Hội đồng quản trị nhiệm kỳ 2018-2023
5	05/NQ-HĐQT-API	17/12/2020	- Vay vốn và thế chấp tài sản tại Ngân Hàng TMCP Ngoại thương Việt Nam – Chi nhánh Nam Bình Dương

**d. Hoạt động của thành viên Hội đồng quản trị độc lập không điều hành:** Không có

**e. Danh sách các thành viên Hội đồng quản trị có chứng chỉ đào tạo về quản trị công ty. Danh sách các thành viên Hội đồng quản trị tham gia các chương trình về quản trị công ty trong năm.**

STT	Thành viên HĐQT	Chức vụ	Có chứng chỉ đào tạo về quản trị công ty	Có tham gia chương trình quản trị Công ty



**BÁO CÁO THƯỜNG NIÊN 2020**

1	Ông Võ Thái Sơn	Chủ tịch		X
2	Bà Võ Thùy Dương	Thành viên		X
3	Ông Huỳnh Ngọc Hậu	Thành viên		
4	Bà Huỳnh Thị Bích Loan	Thành viên		
5	Bà Phạm Thị Lượng	Thành viên		

f. **Ban Kiểm soát:** Không có

2. Các giao dịch, thù lao và các khoản lợi ích của Hội đồng quản trị, Ban giám đốc.

a. Lương, thưởng, thù lao, các khoản lợi ích nhận được trong năm 2020:

**ĐVT: nghìn đồng**

STT	Họ và tên	Chức vụ	Lương	Thù Lao	Thưởng	Lợi ích khác	Tổng cộng
<b>I</b>	<b>Hội đồng quản trị</b>			<b>936.000</b>	<b>252.000</b>		<b>1.188.000</b>
1	Ông Võ Thái Sơn	Chủ tịch HĐQT		178.000	44.500		222.500
2	Bà Võ Thùy Dương	Ủy viên		182.000	45.500		227.500
3	Ông Huỳnh Ngọc Hậu	Ủy viên		168.000	42.000		210.000
4	Bà Huỳnh Thị Bích Loan	Ủy viên		168.000	42.000		210.000
5	Bà Phạm Thị Lượng	Ủy viên		168.000	42.000		210.000
6	Ông Nguyễn Ngọc Hoàng	Phụ trách quản trị công ty		72.000	36.000		108.000
<b>II</b>	<b>Ban Giám Đốc</b>		<b>1.869.300</b>		<b>496.800</b>		<b>2.366.100</b>
1	Bà Võ Thùy Dương	TGD	831.100		225.760		1,056.86
2	Ông Võ Thái Sơn	P.TGD	687.100		182.560		869.66
3	Bà Nguyễn Thị Minh Tâm	KTT	351.100		88.480		439.58

- b. Giao dịch cổ phiếu của cổ đông nội bộ:** Không phát sinh
- c. Hợp đồng hoặc giao dịch với cổ đông nội bộ:** Không phát sinh
- d. Việc thực hiện các quy định về quản trị công ty:**

Hội đồng quản trị và Ban Tổng Giám Đốc Công ty luôn thực hiện theo đúng các quy định của Luật Doanh Nghiệp, Luật Chứng khoán và các quy định pháp luật có liên quan khác.

## **VI. BÁO CÁO TÀI CHÍNH**

### **1. Ý kiến kiểm toán:**

Báo cáo tài chính năm 2020 của Công Ty Cổ Phần Chiêu Xạ An Phú đã được kiểm toán bởi Công Ty TNHH Kiểm Toán – Tư Vấn Đất Việt. Theo đó ý kiến của đơn vị kiểm toán như sau:

“Theo ý kiến của Chúng tôi, Báo cáo tài chính đã phản ánh trung thực và hợp lý, trên các khía cạnh trọng yếu tình hình tài chính của Công ty Cổ Phần Chiêu xạ An Phú tại ngày 31 tháng 12 năm 2020, cũng như kết quả hoạt động kinh doanh và tình hình lưu chuyển tiền tệ cho kỳ kế toán năm kết thúc cùng ngày, phù hợp với Chuẩn mực kế toán, Chế độ kế toán doanh nghiệp Việt Nam và các quy định pháp lý có liên quan đến việc lập và trình bày Báo cáo tài chính”.

### **2. Báo cáo tài chính năm 2020 được kiểm toán:**

- Đính kèm theo báo cáo tài chính năm 2020 đã được kiểm toán.
- Toàn văn báo cáo tài chính năm 2020 đã được đăng tải toàn bộ trên website: [www.apic.com.vn](http://www.apic.com.vn).



**VÕ THÁI SƠN**

**CÔNG TY CỔ PHẦN  
CHIẾU XẠ AN PHÚ**

**BÁO CÁO TÀI CHÍNH ĐÃ ĐƯỢC KIỂM TOÁN**

**Cho kỳ kế toán năm kết thúc ngày 31 tháng 12 năm 2020**



# CÔNG TY CỔ PHẦN CHIẾU XẠ AN PHÚ

Số 119A/2, Tổ 4, Khu phố 1B, Phường An Phú, Thành phố Thuận An, Tỉnh Bình Dương

## MỤC LỤC

	<u>TRANG</u>
BÁO CÁO CỦA BAN TỔNG GIÁM ĐỐC	2 - 3
BÁO CÁO KIỂM TOÁN ĐỘC LẬP	4 - 5
BẢNG CÂN ĐỐI KẾ TOÁN	6 - 7
BÁO CÁO KẾT QUẢ HOẠT ĐỘNG KINH DOANH	8
BÁO CÁO LƯU CHUYỂN TIỀN TỆ	9
BẢN THUYẾT MINH BÁO CÁO TÀI CHÍNH	10 - 42

# CÔNG TY CỔ PHẦN CHIẾU XẠ AN PHÚ

Số 119A/2, Tổ 4, Khu phố 1B, Phường An Phú, Thành phố Thuận An, Tỉnh Bình Dương

## BÁO CÁO CỦA BAN TỔNG GIÁM ĐỐC

Ban Tổng Giám đốc Công ty Cổ phần Chiếu xạ An Phú (sau đây gọi tắt là “Công ty”) trình bày Báo cáo này cùng với Báo cáo tài chính của Công ty cho kỳ kế toán năm kết thúc ngày 31 tháng 12 năm 2020 đã được kiểm toán.

### HỘI ĐỒNG QUẢN TRỊ VÀ BAN ĐIỀU HÀNH, QUẢN LÝ

Hội đồng quản trị và Ban điều hành, quản lý Công ty trong năm và đến thời điểm lập Báo cáo này gồm:

<u>Họ và tên</u>	<u>Chức vụ</u>	<u>Ngày bổ nhiệm</u>	<u>Ngày miễn nhiệm</u>
<b><u>Hội đồng quản trị</u></b>			
Ông Võ Thái Sơn	Chủ tịch	24/7/2020	
Bà Võ Thùy Dương	Chủ tịch	19/3/2018	24/7/2020
Bà Võ Thùy Dương	Thành viên	24/7/2020	
Ông Võ Thái Sơn	Thành viên	16/3/2018	24/7/2020
Ông Huỳnh Ngọc Hậu	Thành viên	16/3/2018	
Bà Huỳnh Thị Bích Loan	Thành viên	16/3/2018	
Bà Phạm Thị Lượng	Thành viên	16/3/2018	
Ông Nguyễn Ngọc Hoàng	Phụ trách quản trị	03/7/2020	
<b><u>Ban kiểm soát</u></b>			
Ông Nguyễn Ngọc Hoàng	Trưởng ban	19/3/2018	26/6/2020
Bà Tống Thị Xuân Thi	Thành viên	16/3/2018	26/6/2020
Bà Nguyễn Thị Yên	Thành viên	16/3/2018	26/6/2020
<b><u>Ban Tổng Giám đốc</u></b>			
Bà Võ Thùy Dương	Tổng Giám đốc		
Ông Võ Thái Sơn	Phó Tổng Giám đốc	8/8/2017	

### ĐẠI DIỆN PHÁP LUẬT

Người đại diện theo pháp luật của Công ty trong năm và cho đến thời điểm lập Báo cáo này là bà Võ Thùy Dương, chức danh Tổng Giám đốc Công ty.

### KIỂM TOÁN VIÊN

Công ty TNHH Kiểm toán và Tư vấn Đất Việt (Vietland) đã được chỉ định kiểm toán Báo cáo tài chính cho kỳ kế toán năm kết thúc tại ngày 31 tháng 12 năm 2020 của Công ty.

### TRÁCH NHIỆM CỦA BAN TỔNG GIÁM ĐỐC

Ban Tổng Giám đốc Công ty chịu trách nhiệm về việc lập Báo cáo tài chính phản ánh trung thực và hợp lý tình hình tài chính, kết quả hoạt động kinh doanh và tình hình lưu chuyển tiền tệ của Công ty trong năm. Trong việc lập Báo cáo tài chính này, Ban Tổng Giám đốc Công ty cần phải:

- Lựa chọn các chính sách kế toán thích hợp và áp dụng các chính sách này một cách nhất quán;
- Thực hiện các phán đoán và các ước tính một cách thận trọng;
- Công bố các Chuẩn mực kế toán phải tuân theo trong các vấn đề trọng yếu được công bố và giải trình trong Báo cáo tài chính;
- Lập Báo cáo tài chính dựa trên cơ sở hoạt động liên tục trừ trường hợp không thể giả định rằng Công ty sẽ tiếp tục hoạt động liên tục.

## CÔNG TY CỔ PHẦN CHIẾU XẠ AN PHÚ

Số 119A/2, Tổ 4, Khu phố 1B, Phường An Phú, Thành phố Thuận An, Tỉnh Bình Dương

BÁO CÁO CỦA BAN TỔNG GIÁM ĐỐC (tiếp theo)

Ban Tổng Giám đốc Công ty đảm bảo rằng, Công ty đã tuân thủ các yêu cầu nêu trên khi lập Báo cáo tài chính; các sổ kế toán thích hợp được lưu giữ đầy đủ để phản ánh tại bất kỳ thời điểm nào, với mức độ chính xác hợp lý tình hình tài chính của Công ty và Báo cáo tài chính được lập tuân thủ các Chuẩn mực kế toán Việt Nam, Chế độ kế toán doanh nghiệp Việt Nam và các quy định hiện hành có liên quan tại Việt Nam.

Ban Tổng Giám đốc Công ty cũng chịu trách nhiệm trong việc bảo vệ an toàn tài sản của Công ty và do đó đã thực hiện các biện pháp thích hợp để ngăn chặn và phát hiện các hành vi gian lận và các vi phạm khác.

### CÔNG BỐ CỦA BAN TỔNG GIÁM ĐỐC

Theo ý kiến của Ban Tổng Giám đốc, Báo cáo tài chính đã phản ánh trung thực và hợp lý tình hình tài chính của Công ty tại ngày 31 tháng 12 năm 2020, kết quả hoạt động kinh doanh và tình hình lưu chuyển tiền tệ cho kỳ kế toán năm kết thúc cùng ngày, phù hợp với các Chuẩn mực kế toán Việt Nam, Chế độ kế toán doanh nghiệp Việt Nam và các quy định hiện hành có liên quan tại Việt Nam.

Thay mặt Ban Tổng Giám đốc



**VÕ THUY DƯƠNG - Tổng Giám đốc**

Bình Dương, ngày 30 tháng 3 năm 2021

## BÁO CÁO KIỂM TOÁN ĐỘC LẬP

**Kính gửi: QUÝ CỔ ĐÔNG, HỘI ĐỒNG QUẢN TRỊ VÀ BAN TỔNG GIÁM ĐỐC  
CÔNG TY CỔ PHẦN CHIẾU XẠ AN PHÚ**

Chúng tôi đã kiểm toán Báo cáo tài chính kèm theo của Công ty Cổ phần Chiếu xạ An Phú, được lập ngày 30 tháng 3 năm 2021, từ trang 6 đến trang 42 bao gồm Bảng cân đối kế toán tại ngày 31 tháng 12 năm 2020, Báo cáo kết quả hoạt động kinh doanh, Báo cáo lưu chuyển tiền tệ cho kỳ kế toán năm kết thúc cùng ngày và Bản thuyết minh Báo cáo tài chính.

### **Trách nhiệm của Ban Tổng Giám đốc**

Ban Tổng Giám đốc Công ty chịu trách nhiệm về việc lập và trình bày trung thực và hợp lý Báo cáo tài chính của Công ty theo Chuẩn mực kế toán, Chế độ kế toán doanh nghiệp Việt Nam và các quy định pháp lý có liên quan đến việc lập và trình bày Báo cáo tài chính và chịu trách nhiệm về kiểm soát nội bộ mà Ban Tổng Giám đốc xác định là cần thiết để đảm bảo cho việc lập và trình bày Báo cáo tài chính không có sai sót trọng yếu do gian lận hoặc nhầm lẫn.

### **Trách nhiệm của Kiểm toán viên**

Trách nhiệm của Chúng tôi là đưa ra ý kiến về Báo cáo tài chính dựa trên kết quả của cuộc kiểm toán. Chúng tôi đã tiến hành kiểm toán theo các Chuẩn mực kiểm toán Việt Nam. Các chuẩn mực này yêu cầu Chúng tôi tuân thủ chuẩn mực và các quy định về đạo đức nghề nghiệp, lập kế hoạch và thực hiện cuộc kiểm toán để đạt được sự đảm bảo hợp lý về việc liệu Báo cáo tài chính của Công ty có còn sai sót trọng yếu hay không.

Công việc kiểm toán bao gồm thực hiện các thủ tục nhằm thu thập các bằng chứng kiểm toán về các số liệu và thuyết minh trên Báo cáo tài chính. Các thủ tục kiểm toán được lựa chọn dựa trên xét đoán của kiểm toán viên, bao gồm đánh giá rủi ro có sai sót trọng yếu trong Báo cáo tài chính do gian lận hoặc nhầm lẫn. Khi thực hiện đánh giá các rủi ro này, kiểm toán viên đã xem xét kiểm soát nội bộ của Công ty liên quan đến việc lập và trình bày Báo cáo tài chính trung thực, hợp lý nhằm thiết kế các thủ tục kiểm toán phù hợp với tình hình thực tế, tuy nhiên không nhằm mục đích đưa ra ý kiến về hiệu quả của kiểm soát nội bộ của Công ty. Công việc kiểm toán cũng bao gồm đánh giá tính thích hợp của các chính sách kế toán được áp dụng và tính hợp lý của các ước tính kế toán của Ban Tổng Giám đốc cũng như đánh giá việc trình bày tổng thể Báo cáo tài chính.

Chúng tôi tin tưởng rằng các bằng chứng kiểm toán mà Chúng tôi đã thu thập được là đầy đủ và thích hợp làm cơ sở cho ý kiến kiểm toán của Chúng tôi.

### **Ý kiến của Kiểm toán viên**

Theo ý kiến của Chúng tôi, Báo cáo tài chính đã phản ánh trung thực và hợp lý, trên các khía cạnh trọng yếu tình hình tài chính của Công ty Cổ phần Chiếu xạ An Phú tại ngày 31 tháng 12 năm 2020, cũng như kết quả hoạt động kinh doanh và tình hình lưu chuyển tiền tệ cho kỳ kế toán năm kết thúc cùng ngày, phù hợp với Chuẩn mực kế toán, Chế độ kế toán doanh nghiệp Việt Nam và các quy định pháp lý có liên quan đến việc lập và trình bày Báo cáo tài chính.

**BÁO CÁO KIỂM TOÁN ĐỘC LẬP (tiếp theo)**

Thành phố Hồ Chí Minh, ngày 30 tháng 3 năm 2021

**Công ty TNHH Kiểm toán - Tư vấn Đất Việt**



**NGUYỄN THỊ THƠM - Phó Tổng Giám đốc**  
Số Giấy CN ĐKHN kiểm toán: 0787-2018-037-1

**Nơi nhận:**

- Như trên
- Lưu Vietland

A handwritten signature in blue ink, appearing to be "Phạm Thị Ánh Dương".

**PHẠM THỊ ÁNH DƯƠNG - Kiểm toán viên**  
Số Giấy CN ĐKHN kiểm toán: 1817-2018-037-1

11/1/2021 11:51:11 AM



**CÔNG TY CỔ PHẦN CHIỀU XẠ AN PHÚ**

Số 119A/2, Tổ 4, Khu phố 1B, Phường An Phú, Thành phố Thuận An, Tỉnh Bình Dương

**BÁO CÁO TÀI CHÍNH**

Cho kỳ kế toán năm kết thúc ngày 31 tháng 12 năm 2020

**BẢNG CÂN ĐỐI KẾ TOÁN**

Tại ngày 31 tháng 12 năm 2020

Mẫu B 01-DN  
Đơn vị tính: VND

CHỈ TIÊU	Mã số	Thuyết minh	Số cuối năm	
			Số cuối năm	Số đầu năm
<b>A . TÀI SẢN NGẮN HẠN</b>	<b>100</b>		<b>203.419.015.974</b>	<b>263.130.364.440</b>
<b>I . Tiền và các khoản tương đương tiền</b>	<b>110</b>	<b>V.1</b>	<b>78.228.249.664</b>	<b>206.944.850.128</b>
1 . Tiền	111		11.022.632.489	206.944.850.128
2 . Các khoản tương đương tiền	112		67.205.617.175	-
<b>II . Đầu tư tài chính ngắn hạn</b>	<b>120</b>		<b>82.576.000.000</b>	<b>-</b>
Đầu tư nắm giữ đến ngày đáo hạn	123	V.2	82.576.000.000	-
<b>III . Các khoản phải thu ngắn hạn</b>	<b>130</b>		<b>40.597.448.994</b>	<b>49.186.112.760</b>
1 . Phải thu ngắn hạn của khách hàng	131	V.3	23.911.581.516	28.752.432.271
2 . Trả trước cho người bán ngắn hạn	132	V.4	20.801.850.889	23.936.025.984
3 . Phải thu ngắn hạn khác	136	V.5a	1.525.183.612	7.424.000
4 . Dự phòng phải thu ngắn hạn khó đòi	137	V.6	(5.641.167.023)	(3.509.769.495)
<b>IV . Hàng tồn kho</b>	<b>140</b>		<b>41.541.126</b>	<b>98.572.698</b>
Hàng tồn kho	141	V.7	41.541.126	98.572.698
<b>V . Tài sản ngắn hạn khác</b>	<b>150</b>		<b>1.975.776.190</b>	<b>6.900.828.854</b>
1 . Chi phí trả trước ngắn hạn	151	V.8a	456.035.072	1.457.989.652
2 . Thuế GTGT được khấu trừ	152		1.519.741.118	5.442.839.202
<b>B . TÀI SẢN DÀI HẠN</b>	<b>200</b>		<b>808.677.646.921</b>	<b>757.113.946.804</b>
<b>I . Các khoản phải thu dài hạn</b>	<b>210</b>		<b>10.348.350.000</b>	<b>11.071.194.000</b>
Phải thu dài hạn khác	216	V.5b	10.348.350.000	11.071.194.000
<b>II . Tài sản cố định</b>	<b>220</b>		<b>163.973.216.170</b>	<b>86.902.432.675</b>
1 . Tài sản cố định hữu hình	221	V.9	135.442.874.631	61.031.969.094
Nguyên giá	222		284.663.428.069	197.989.472.445
Giá trị hao mòn lũy kế	223		(149.220.553.438)	(136.957.503.351)
2 . Tài sản cố định vô hình	227	V.10	28.530.341.539	25.870.463.581
Nguyên giá	228		39.234.840.633	35.265.686.615
Giá trị hao mòn lũy kế	229		(10.704.499.094)	(9.395.223.034)
<b>III . Bất động sản đầu tư</b>	<b>230</b>		<b>-</b>	<b>-</b>
<b>IV . Tài sản dở dang dài hạn</b>	<b>240</b>		<b>549.866.151.142</b>	<b>571.059.441.043</b>
Chi phí xây dựng cơ bản dở dang	242	V.11	549.866.151.142	571.059.441.043
<b>V . Đầu tư tài chính dài hạn</b>	<b>250</b>		<b>-</b>	<b>-</b>
<b>VI . Tài sản dài hạn khác</b>	<b>260</b>		<b>84.489.929.609</b>	<b>88.080.879.086</b>
Chi phí trả trước dài hạn	261	V.8b	84.489.929.609	88.080.879.086
<b>TỔNG CỘNG TÀI SẢN</b>	<b>270</b>		<b>1.012.096.662.895</b>	<b>1.020.244.311.244</b>

Báo cáo này là một bộ phận hợp thành của Báo cáo tài chính và phải được đọc kèm với Thuyết minh Báo cáo tài chính

**CÔNG TY CỔ PHẦN CHIẾU XẠ AN PHÚ**

Số 119A/2, Tò 4, Khu phố 1B, Phường An Phú, Thành phố Thuận An, Tỉnh Bình Dương

**BÁO CÁO TÀI CHÍNH**

Cho kỳ kế toán năm kết thúc ngày 31 tháng 12 năm 2020

**Bảng cân đối kế toán (tiếp theo)**

CHỈ TIÊU	Mã số	Thuyết minh	Số cuối năm	Số đầu năm
<b>C. NỢ PHẢI TRẢ</b>	<b>300</b>		<b>372.054.069.584</b>	<b>421.858.827.750</b>
<b>I. Nợ ngắn hạn</b>	<b>310</b>		<b>35.476.960.702</b>	<b>92.071.719.388</b>
1. Phải trả người bán ngắn hạn	311	V.12	12.455.083.812	24.987.962.323
2. Người mua trả tiền trước ngắn hạn	312	V.13	299.109.224	217.125.208
3. Thuế và các khoản phải nộp Nhà nước	313	V.14	1.637.666.229	4.795.508.965
4. Phải trả người lao động	314		5.316.698.158	5.519.786.174
5. Chi phí phải trả ngắn hạn	315	V.15	3.157.406.091	3.671.509.536
6. Phải trả ngắn hạn khác	319	V.16	899.959.085	975.372.632
7. Vay và nợ thuê tài chính ngắn hạn	320	V.17a	-	42.713.372.015
8. Quỹ khen thưởng, phúc lợi	322	V.18	11.711.038.103	9.191.082.535
<b>II. Nợ dài hạn</b>	<b>330</b>		<b>336.577.108.882</b>	<b>329.787.108.362</b>
Vay và nợ thuê tài chính dài hạn	338	V.17b	336.577.108.882	329.787.108.362
<b>D. VỐN CHỦ SỞ HỮU</b>	<b>400</b>		<b>640.042.593.311</b>	<b>598.385.483.494</b>
<b>I. Vốn chủ sở hữu</b>	<b>410</b>	<b>V.19</b>	<b>640.042.593.311</b>	<b>598.385.483.494</b>
1. Vốn góp của chủ sở hữu	411		201.213.950.000	201.213.950.000
<i>Cổ phiếu phổ thông có quyền biểu quyết</i>	<i>411a</i>		<i>201.213.950.000</i>	<i>201.213.950.000</i>
2. Thặng dư vốn cổ phần	412		121.440.570.454	121.440.570.454
3. Cổ phiếu quỹ	415		(2.163.700.000)	(2.163.700.000)
4. Quỹ đầu tư phát triển	418		9.269.234.725	9.269.234.725
5. Lợi nhuận sau thuế chưa phân phối	421		310.282.538.132	268.625.428.315
<i>Lợi nhuận sau thuế chưa phân phối lũy kể đến cuối kỳ trước</i>	<i>421a</i>		<i>264.707.472.747</i>	<i>212.654.634.477</i>
<i>Lợi nhuận sau thuế chưa phân phối kỳ này</i>	<i>421b</i>		<i>45.575.065.385</i>	<i>55.970.793.838</i>
<b>II. Nguồn kinh phí và quỹ khác</b>	<b>430</b>		<b>-</b>	<b>-</b>
<b>TỔNG CỘNG NGUỒN VỐN</b>	<b>440</b>		<b>1.012.096.662.895</b>	<b>1.020.244.311.244</b>

Bình Dương, ngày 30 tháng 3 năm 2021



**VÕ THUY DƯƠNG**  
Tổng Giám đốc

**NGUYỄN THỊ MINH TÂM**  
Kế toán trưởng

**ĐOÀN THỊ LÝ**  
Người lập biểu

Báo cáo này là một bộ phận hợp thành của Báo cáo tài chính và phải được đọc kèm với Thuyết minh Báo cáo tài chính

**CÔNG TY CỔ PHẦN CHIẾU XẠ AN PHÚ**

Số 119A/2, Tổ 4, Khu phố 1B, Phường An Phú, Thành phố Thuận An, Tỉnh Bình Dương

**BÁO CÁO TÀI CHÍNH**

Cho kỳ kế toán năm kết thúc ngày 31 tháng 12 năm 2020

**BÁO CÁO KẾT QUẢ HOẠT ĐỘNG KINH DOANH**

Cho kỳ kế toán năm kết thúc ngày 31 tháng 12 năm 2020

Mẫu B 02-DN  
Đơn vị tính: VND

CHỈ TIÊU	Mã số	Thuyết minh	Số tiền	
			Năm nay	Năm trước
1. Doanh thu bán hàng và cung cấp dịch vụ	01	VI.1	141.977.754.395	143.323.583.498
2. Các khoản giảm trừ doanh thu	02		-	-
3. Doanh thu thuần về bán hàng và cung cấp dịch vụ	10		141.977.754.395	143.323.583.498
4. Giá vốn hàng bán	11	VI.2	58.951.490.651	46.263.947.501
5. Lợi nhuận gộp về bán hàng và cung cấp dịch vụ	20		83.026.263.744	97.059.635.997
6. Doanh thu hoạt động tài chính	21	VI.3	7.214.893.693	90.913.702
7. Chi phí tài chính	22	VI.4	3.973.890.727	202.769.539
Trong đó: Chi phí lãi vay	23		3.906.949.583	-
8. Chi phí bán hàng	25	VI.5	6.385.418.254	7.313.109.500
9. Chi phí quản lý doanh nghiệp	26	VI.6	26.778.510.072	19.121.971.481
10. Lợi nhuận thuần từ hoạt động kinh doanh	30		53.103.338.384	70.512.699.179
11. Thu nhập khác	31		6.893.823	2.205.565
12. Chi phí khác	32		12.670.934	89.465.564
13. Lợi nhuận (lỗ) khác	40	VI.7	(5.777.111)	(87.259.999)
14. Tổng lợi nhuận kế toán trước thuế	50		53.097.561.273	70.425.439.180
15. Chi phí thuế thu nhập doanh nghiệp hiện hành	51	VI.8	7.522.495.888	14.454.645.342
16. Chi phí thuế thu nhập doanh nghiệp hoãn lại	52	VI.8	-	-
17. Lợi nhuận sau thuế thu nhập doanh nghiệp	60		45.575.065.385	55.970.793.838
18. Lãi cơ bản trên cổ phiếu	70	VI.9a	2.129	4.344
19. Lãi suy giảm trên cổ phiếu	71	VI.9b	2.129	4.344

Bình Dương, ngày 30 tháng 3 năm 2021

VÕ THUY ĐƯƠNG  
Tổng Giám đốc

NGUYỄN THỊ MINH TÂM  
Kế toán trưởng

ĐOÀN THỊ LÝ  
Người lập biểu

Báo cáo này là một bộ phận hợp thành của Báo cáo tài chính và phải được đọc kèm với Thuyết minh Báo cáo tài chính

**CÔNG TY CỔ PHẦN CHIẾU XẠ AN PHÚ**

Số 119A/2, Tô 4, Khu phố 1B, Phường An Phú, Thành phố Thuận An, Tỉnh Bình Dương

**BÁO CÁO TÀI CHÍNH**

Cho kỳ kế toán năm kết thúc ngày 31 tháng 12 năm 2020


**BÁO CÁO LƯU CHUYỂN TIỀN TỆ**  
(Theo phương pháp gián tiếp)  
Cho kỳ kế toán năm kết thúc ngày 31 tháng 12 năm 2020


MẪU B 03-DN  
Đơn vị tính: VND

CHỈ TIÊU	Mã số	Thuyết minh	Năm nay	Năm trước
<b>I. Lưu chuyển tiền từ hoạt động kinh doanh</b>				
1. Lợi nhuận trước thuế	01		53.097.561.273	70.425.439.180
2. Điều chỉnh cho các khoản				
- Khấu hao TSCĐ và BĐSĐT	02		14.162.326.147	13.533.386.372
- Các khoản dự phòng	03		2.131.397.528	622.725.489
- Lỗi chênh lệch tỷ giá hối đoái do đánh giá lại các khoản mục tiền tệ có gốc ngoại tệ	04		20.807.780	21.322.872
- Lãi từ hoạt động đầu tư	05		(7.192.815.116)	(90.913.702)
- Chi phí lãi vay	06		3.906.949.583	-
3. Lợi nhuận từ hoạt động kinh doanh trước thay đổi vốn lưu động	08		66.126.227.195	84.511.960.211
- Tăng các khoản phải thu	09	VII	8.908.504.309	(21.077.164.733)
- Tăng hàng tồn kho	10		57.031.572	(17.794.423)
- Tăng các khoản phải trả (không kể chi phí lãi vay phải trả và thuế thu nhập doanh nghiệp phải nộp)	11	VII	(823.043.691)	4.230.557.138
- Giảm chi phí trả trước	12		4.592.904.057	7.721.667.177
- Tiền lãi vay đã trả	14	VII	(43.110.056.380)	(17.147.889.373)
- Thuế thu nhập doanh nghiệp đã nộp	15		(10.550.462.294)	(14.651.609.023)
- Tiền chi khác cho hoạt động kinh doanh	17		(1.398.000.000)	(1.225.105.000)
<b>Lưu chuyển tiền thuần từ hoạt động kinh doanh</b>	20		<b>23.803.104.768</b>	<b>42.344.621.974</b>
<b>II. Lưu chuyển tiền từ hoạt động đầu tư</b>				
1. Tiền chi để mua sắm, xây dựng TSCĐ và các tài sản dài hạn khác	21	VII	(39.697.220.965)	(443.713.051.494)
2. Tiền thu từ thanh lý, nhượng bán TSCĐ và các tài sản dài hạn khác	22		3.000.000	-
3. Tiền chi cho vay, mua các công cụ nợ của đơn vị khác	23		(224.455.452.055)	-
4. Tiền thu hồi cho vay, bán lại các công cụ nợ của đơn vị khác	24		141.879.452.055	-
5. Tiền thu lãi tiền gửi ngân hàng	27	VII	5.673.831.504	90.913.702
<b>Lưu chuyển tiền thuần từ hoạt động đầu tư</b>	30		<b>(116.596.389.461)</b>	<b>(443.622.137.792)</b>
<b>III. Lưu chuyển tiền từ hoạt động tài chính</b>				
1. Tiền thu từ phát hành cổ phiếu, nhận vốn góp của chủ sở hữu	31		-	202.443.320.454
2. Tiền thu từ đi vay	33		343.367.109.402	417.500.480.377
3. Tiền trả nợ gốc vay	34		(379.290.480.897)	(45.000.000.000)
<b>Lưu chuyển tiền thuần từ hoạt động tài chính</b>	40		<b>(35.923.371.495)</b>	<b>574.943.800.831</b>
<b>Lưu chuyển tiền thuần trong kỳ</b>	50		<b>(128.716.656.188)</b>	<b>173.666.285.013</b>
Tiền và tương đương tiền đầu kỳ	60	V.1	206.944.850.128	33.278.683.056
Ảnh hưởng của thay đổi tỷ giá hối đoái quy đổi ngoại tệ	61		55.724	(117.941)
<b>Tiền và tương đương tiền cuối kỳ</b>	70	V.1	<b>78.228.249.664</b>	<b>206.944.850.128</b>

Bình Dương, ngày 30 tháng 1 năm 2021

  
VÔ THÚY DƯƠNG  
Tổng Giám đốc

  
NGUYỄN THỊ MINH TÂM  
Kế toán trưởng

  
ĐOÀN THỊ LÝ  
Người lập biểu

# CÔNG TY CỔ PHẦN CHIẾU XẠ AN PHÚ

Số 119A/2, Tờ 4, Khu phố 1B, Phường An Phú, Thành phố Thuận An, Tỉnh Bình Dương

## BÁO CÁO TÀI CHÍNH

Cho kỳ kế toán năm kết thúc ngày 31 tháng 12 năm 2020

### BẢN THUYẾT MINH BÁO CÁO TÀI CHÍNH

Cho kỳ kế toán năm kết thúc ngày 31 tháng 12 năm 2020

MẪU B09-DN

#### I. ĐẶC ĐIỂM HOẠT ĐỘNG CỦA CÔNG TY

##### 1. Hình thức sở hữu vốn

Công ty Cổ phần Chiếu xạ An Phú tiền thân là Công ty Cổ phần Chiếu xạ Thực Phẩm được thành lập theo Giấy chứng nhận đăng ký kinh doanh số 4603000059 ngày 20 tháng 01 năm 2003 do Sở Kế hoạch và Đầu tư tỉnh Bình Dương cấp.

*Trong quá trình hoạt động, Công ty đã được Sở Kế hoạch và Đầu tư tỉnh Bình Dương cấp bổ sung các Giấy chứng nhận đăng ký kinh doanh thay đổi như sau:*

- Giấy chứng nhận đăng ký kinh doanh số 4603000059 đăng ký thay đổi lần thứ nhất ngày 01 tháng 02 năm 2005, chuẩn y việc đổi tên Công ty từ “Công ty Cổ phần Chiếu xạ Thực Phẩm” thành “Công ty Cổ phần Chiếu xạ Bình Dương” và thay đổi người đại diện theo pháp luật từ bà Trần Ngọc Thiên Nga, chức danh Giám đốc Công ty, sang ông Phan Minh Anh Ngọc, chức danh Chủ tịch Hội đồng quản trị Công ty.
- Giấy chứng nhận đăng ký kinh doanh số 4603000059 đăng ký thay đổi lần thứ hai ngày 23 tháng 11 năm 2006, chuẩn y việc đổi tên Công ty từ “Công ty Cổ phần Chiếu xạ Bình Dương” thành “Công ty Cổ phần An Phú Bình Dương”, thay đổi danh sách và cơ cấu vốn góp của các cổ đông sáng lập.
- Giấy chứng nhận đăng ký kinh doanh số 4603000059 đăng ký thay đổi lần thứ ba ngày 19 tháng 3 năm 2007, chuẩn y việc tăng vốn điều lệ từ 50.000.000.000 VND lên 60.000.000.000 VND và thay đổi cơ cấu vốn góp của các cổ đông sáng lập.
- Giấy chứng nhận đăng ký kinh doanh số 4603000059 đăng ký thay đổi lần thứ tư ngày 23 tháng 5 năm 2007, chuẩn y việc bổ sung ngành, nghề kinh doanh.
- Giấy chứng nhận đăng ký kinh doanh số 4603000059 đăng ký thay đổi lần thứ năm ngày 14 tháng 3 năm 2008, chuẩn y việc tăng vốn điều lệ từ 60.000.000.000 VND lên 86.400.000.000 VND và thay đổi cơ cấu vốn góp của các cổ đông sáng lập.
- Giấy chứng nhận đăng ký kinh doanh số 3700480244 đăng ký thay đổi lần thứ sáu ngày 20 tháng 2 năm 2009, chuẩn y việc thay đổi người đại diện theo pháp luật từ ông Phan Minh Anh Ngọc sang ông Võ Hữu Hiệp, chức danh Chủ tịch Hội đồng quản trị Công ty.
- Giấy chứng nhận đăng ký kinh doanh số 3700480244 đăng ký thay đổi lần thứ bảy ngày 21 tháng 7 năm 2009, chuẩn y việc đổi tên Công ty từ “Công ty Cổ phần An Phú Bình Dương” thành “Công ty Cổ phần Chiếu xạ An Phú”.
- Giấy chứng nhận đăng ký kinh doanh số 3700480244 đăng ký thay đổi lần thứ tám ngày 01 tháng 7 năm 2010, chuẩn y việc tăng vốn điều lệ từ 86.400.000.000 VND lên 114.480.000.000 VND.
- Giấy chứng nhận đăng ký kinh doanh số 3700480244 đăng ký thay đổi lần thứ chín ngày 22 tháng 3 năm 2011, chuẩn y việc bổ sung Chi nhánh với tên gọi là Công ty Cổ phần Chiếu xạ An Phú - Chi nhánh 01 tại Lô C1 và C2 Khu Công nghiệp Bình Minh, ấp Mỹ Lợi, xã Mỹ Hòa, huyện Bình Minh, tỉnh Vĩnh Long.
- Giấy chứng nhận đăng ký kinh doanh số 3700480244 đăng ký thay đổi lần thứ mười ngày 18 tháng 12 năm 2013, chuẩn y việc bổ sung ngành, nghề kinh doanh.

*Bản Thuyết minh này là một bộ phận hợp thành và phải được đọc cùng với Báo cáo tài chính*

## CÔNG TY CỔ PHẦN CHIẾU XẠ AN PHÚ

Số 119A/2, Tổ 4, Khu phố 1B, Phường An Phú, Thành phố Thuận An, Tỉnh Bình Dương

### BÁO CÁO TÀI CHÍNH

Cho kỳ kế toán năm kết thúc ngày 31 tháng 12 năm 2020

#### **Bản Thuyết minh Báo cáo tài chính (tiếp theo)**

- Giấy chứng nhận đăng ký doanh nghiệp số 3700480244 đăng ký thay đổi lần thứ mười một ngày 02 tháng 4 năm 2015, chuẩn y việc tăng vốn điều lệ từ 114.480.000.000 VND lên 120.204.000.000 VND, thay đổi cơ cấu vốn góp của các cổ đông sáng lập và người đại diện theo pháp luật là từ ông Võ Hữu Hiệp sang bà Võ Thùy Dương, chức danh Chủ tịch Hội đồng quản trị Công ty.
- Giấy chứng nhận đăng ký doanh nghiệp số 3700480244 đăng ký thay đổi lần thứ mười hai ngày 19 tháng 9 năm 2018, chuẩn y việc thay đổi thông tin người đại diện theo pháp luật.
- Giấy chứng nhận đăng ký doanh nghiệp số 3700480244 đăng ký thay đổi lần thứ mười ba ngày 06 tháng 02 năm 2020, chuẩn y việc tăng vốn điều lệ của Công ty từ 120.204.000.000 VND lên 201.213.950.000 VND.
- Giấy chứng nhận đăng ký doanh nghiệp số 3700480244 đăng ký thay đổi lần thứ mười bốn ngày 31 tháng 3 năm 2020, chuẩn y việc thay đổi địa chỉ trụ sở chính từ "Số 119A/2, Tổ 4, Khu phố 1B, Phường An Phú, Thị xã Thuận An, Tỉnh Bình Dương" thành "Số 119A/2, Tổ 4, Khu phố 1B, Phường An Phú, Thành phố Thuận An, Tỉnh Bình Dương".
- Giấy chứng nhận đăng ký doanh nghiệp số 3700480244 đăng ký thay đổi lần thứ mười lăm ngày 10 tháng 9 năm 2020, chuẩn y việc thay đổi chức danh người đại diện theo pháp luật là Bà Võ Thùy Dương từ Chủ tịch Hội đồng quản trị thành Tổng Giám đốc.

Vào ngày 18 tháng 5 năm 2018, Công ty thành lập Chi nhánh 02 với tên gọi là Công ty Cổ phần Chiếu xạ An Phú - Chi nhánh 02 tại Số 29, Đường 9, Khu Công nghiệp, Đô thị và Dịch vụ VSIP Bắc Ninh, Xã Đại Đồng, Huyện Tiên Du, Tỉnh Bắc Ninh căn cứ theo Giấy chứng nhận đăng ký hoạt động chi nhánh số 3700480244-002 do Sở Kế hoạch và Đầu tư tỉnh Bắc Ninh cấp.

Cổ phiếu của Công ty được phép niêm yết tại Sở Giao dịch Chứng khoán thành phố Hồ Chí Minh từ ngày 22 tháng 01 năm 2010 với mã chứng khoán là APC.

- **Vốn điều lệ** : 201.213.950.000 VND  
Số cổ phiếu : 20.121.395 cổ phiếu  
Mệnh giá : 10.000 VND/ cổ phiếu

- **Trụ sở hoạt động**

Trụ sở chính

- Địa chỉ : Số 119A/2, Tổ 4, Khu phố 1B, Phường An Phú, Thành phố Thuận An, Tỉnh Bình Dương
- Điện thoại : (0274) 3 713 116
- Fax : (0274) 3 712 293
- Mã số thuế : **3 7 0 0 4 8 0 2 4 4**

Chi nhánh

- Chi nhánh 01 : Công ty Cổ phần Chiếu xạ An Phú - Chi nhánh 01
- Địa chỉ : Lô C1 và C2 Khu Công nghiệp Bình Minh, Ấp Mỹ Lợi, Xã Mỹ Hòa, Huyện Bình Minh, Tỉnh Vĩnh Long
- Chi nhánh 02 : Công ty Cổ phần Chiếu xạ An Phú - Chi nhánh 02
- Địa chỉ : Số 29, Đường 9, Khu Công nghiệp, Đô thị và Dịch vụ VSIP Bắc Ninh, Xã Đại Đồng, Huyện Tiên Du, Tỉnh Bắc Ninh

*Bản Thuyết minh này là một bộ phận hợp thành và được đọc cùng với Báo cáo tài chính*

## CÔNG TY CỔ PHẦN CHIẾU XẠ AN PHÚ

Số 119A/2, Tổ 4, Khu phố 1B, Phường An Phú, Thành phố Thuận An, Tỉnh Bình Dương

### BÁO CÁO TÀI CHÍNH

Cho kỳ kế toán năm kết thúc ngày 31 tháng 12 năm 2020

#### **Bản Thuyết minh Báo cáo tài chính (tiếp theo)**

#### **2. Lĩnh vực kinh doanh**

Lĩnh vực kinh doanh của Công ty là dịch vụ.

#### **3. Ngành, nghề kinh doanh**

- Hoạt động dịch vụ hỗ trợ kinh doanh khác còn lại chưa được phân vào đâu. Chi tiết: Chiếu xạ khử trùng các loại thủy sản, các dụng cụ y tế; chiếu xạ, bảo quản các sản phẩm công nghiệp và các sản phẩm tiêu dùng khác.
- Chế biến và bảo quản rau quả. Chi tiết: Dịch vụ bảo quản rau quả đông lạnh và các loại thực phẩm đông lạnh.
- Bán buôn thực phẩm. Chi tiết: Bán buôn thủy hải sản, các sản phẩm từ thịt, hàng nông sản các loại.
- Sản xuất hóa chất cơ bản (không sản xuất tại địa chỉ trụ sở, trụ sở chính chỉ làm văn phòng giao dịch).
- Bán buôn chuyên doanh khác chưa được phân vào đâu. Chi tiết: Bán buôn hóa chất khác (trừ hóa chất Bảng 1 theo Công ước Quốc tế).

#### **4. Chu kỳ sản xuất, kinh doanh thông thường**

Chu kỳ sản xuất, kinh doanh thông thường của Công ty được thực hiện trong thời gian không quá 12 tháng.

#### **5. Tuyên bố về khả năng so sánh thông tin trên Báo cáo tài chính**

Số liệu so sánh là số liệu của Báo cáo tài chính đã được kiểm toán cho kỳ kế toán năm kết thúc ngày 31 tháng 12 năm 2019. Một số số liệu so sánh của Báo cáo tài chính cho kỳ kế toán năm kết thúc ngày 31 tháng 12 năm 2019 được phân loại lại (xem chi tiết tại Thuyết minh số VIII.5).

#### **6. Nhân viên**

Số lượng nhân viên của Công ty tại ngày 31 tháng 12 năm 2020 là 168 người (tại ngày 31 tháng 12 năm 2019: 151 người).

### **II. KỲ KẾ TOÁN, ĐƠN VỊ TIỀN TỆ SỬ DỤNG TRONG KẾ TOÁN**

#### **1. Kỳ kế toán**

Kỳ kế toán năm của Công ty bắt đầu từ ngày 01 tháng 01 và kết thúc tại ngày 31 tháng 12 hàng năm.

Kỳ kế toán năm kết thúc ngày 31 tháng 12 năm 2020 là kỳ kế toán năm thứ 18 (mười tám) của Công ty.

#### **2. Đơn vị tiền tệ sử dụng trong kế toán**

Đơn vị tiền tệ sử dụng trong kế toán là Đồng Việt Nam (VND).

### **III. CHUẨN MỰC VÀ CHẾ ĐỘ KẾ TOÁN ÁP DỤNG**

#### **1. Chế độ kế toán áp dụng**

Công ty áp dụng Chế độ kế toán doanh nghiệp Việt Nam ban hành theo Thông tư số 200/2014/TT-BTC ngày 22 tháng 12 năm 2014 của Bộ Tài chính, Thông tư 53/2016/TT-BTC ngày 21 tháng 3 năm 2016 sửa đổi, bổ sung một số điều của Thông tư 200/2014/TT-BTC, các Chuẩn mực kế toán

*Bản Thuyết minh này là một bộ phận hợp thành và được đọc cùng với Báo cáo tài chính*

# CÔNG TY CỔ PHẦN CHIẾU XẠ AN PHÚ

Số 119A/2, Tờ 4, Khu phố 1B, Phường An Phú, Thành phố Thuận An, Tỉnh Bình Dương.

## BÁO CÁO TÀI CHÍNH

Cho kỳ kế toán năm kết thúc ngày 31 tháng 12 năm 2020

### Bản Thuyết minh Báo cáo tài chính (tiếp theo)

Việt Nam do Bộ Tài chính ban hành và các văn bản sửa đổi, bổ sung, hướng dẫn thực hiện kèm theo.

#### **2. Tuyên bố về việc tuân thủ Chuẩn mực kế toán và Chế độ kế toán**

Ban Tổng Giám đốc đảm bảo đã tuân thủ đầy đủ yêu cầu của các Chuẩn mực kế toán, Chế độ kế toán doanh nghiệp Việt Nam hiện hành trong việc lập và trình bày Báo cáo tài chính.

### **IV. TÓM TẮT CÁC CHÍNH SÁCH KẾ TOÁN CHỦ YẾU**

Sau đây là các chính sách kế toán chủ yếu được Công ty áp dụng trong việc lập Báo cáo tài chính:

#### **1. Cơ sở lập Báo cáo tài chính**

Báo cáo tài chính được trình bày phù hợp với Chuẩn mực kế toán, Chế độ kế toán doanh nghiệp Việt Nam và các quy định pháp lý có liên quan đến việc lập và trình bày Báo cáo tài chính.

#### **2. Ước tính kế toán**

Việc lập Báo cáo tài chính tuân thủ theo các Chuẩn mực kế toán Việt Nam, Chế độ kế toán doanh nghiệp Việt Nam và các quy định hiện hành có liên quan tại Việt Nam yêu cầu Ban Tổng Giám đốc có những ước tính và giả định ảnh hưởng đến số liệu về công nợ, tài sản và việc trình bày các khoản công nợ và tài sản tiềm tàng tại ngày Báo cáo tài chính cũng như các số liệu về doanh thu và chi phí trong suốt kỳ hoạt động. Mặc dù các ước tính kế toán được lập bằng tất cả sự hiểu biết của Ban Tổng Giám đốc, số thực tế phát sinh có thể khác với các ước tính, giả định đặt ra.

#### **3. Công cụ tài chính**

##### Ghi nhận ban đầu

##### *Tài sản tài chính*

Tài sản tài chính được phân loại một cách phù hợp cho mục đích thuyết minh trong Báo cáo tài chính bao gồm các nhóm: tài sản tài chính được ghi nhận theo giá trị hợp lý thông qua Báo cáo kết quả hoạt động kinh doanh, các khoản đầu tư nắm giữ đến ngày đáo hạn, các khoản cho vay và phải thu, tài sản tài chính sẵn sàng để bán. Việc phân loại các tài sản tài chính này phụ thuộc vào bản chất và mục đích của tài sản tài chính và được quyết định tại thời điểm ghi nhận ban đầu.

Tại thời điểm ghi nhận ban đầu, tài sản tài chính được xác định theo giá mua/chi phí phát hành cộng các chi phí phát sinh khác liên quan trực tiếp đến việc mua, phát hành tài sản tài chính đó.

Tài sản tài chính của Công ty gồm tiền và các khoản tương đương tiền, đầu tư nắm giữ đến ngày đáo hạn, phải thu của khách hàng và phải thu khác.

##### *Nợ phải trả tài chính*

Nợ phải trả tài chính được phân loại một cách phù hợp cho mục đích thuyết minh trong Báo cáo tài chính bao gồm các nhóm: nợ phải trả tài chính được ghi nhận theo giá trị hợp lý thông qua Báo cáo kết quả hoạt động kinh doanh, các khoản nợ phải trả tài chính được xác định theo giá trị phân bổ. Việc phân loại các khoản nợ tài chính phụ thuộc vào bản chất và mục đích của khoản nợ tài chính và được quyết định tại thời điểm ghi nhận ban đầu.

Tại thời điểm ghi nhận ban đầu, các khoản nợ phải trả tài chính được xác định theo giá phát hành cộng các chi phí liên quan trực tiếp đến việc phát hành nợ tài chính đó.

Nợ phải trả tài chính của Công ty bao gồm phải trả người bán, chi phí phải trả, phải trả khác và các khoản vay.

*Bản Thuyết minh này là một bộ phận hợp thành và được đọc cùng với Báo cáo tài chính*



# CÔNG TY CỔ PHẦN CHIẾU XẠ AN PHÚ

Số 119A/2, Tõ 4, Khu phố 1B, Phường An Phú, Thành phố Thuận An, Tỉnh Bình Dương

## BÁO CÁO TÀI CHÍNH

Cho kỳ kế toán năm kết thúc ngày 31 tháng 12 năm 2020

### Bản Thuyết minh Báo cáo tài chính (tiếp theo)

#### ***Bù trừ các công cụ tài chính***

Các tài sản tài chính và nợ phải trả tài chính được bù trừ và giá trị thuần sẽ được trình bày trên Bảng cân đối kế toán nếu và chỉ nếu, Công ty có quyền hợp pháp thi hành việc bù trừ các giá trị đã được ghi nhận này và có ý định bù trừ trên cơ sở thuần, hoặc thu được các tài sản và thanh toán phải trả đồng thời.

#### **Đánh giá lại sau lần ghi nhận ban đầu**

Hiện tại, chưa có quy định về đánh giá lại công cụ tài chính sau khi ghi nhận ban đầu.

#### **4. Ngoại tệ**

Các giao dịch phát sinh bằng các đơn vị tiền tệ khác với đơn vị tiền tệ kế toán của Công ty được hạch toán theo tỷ giá giao dịch thực tế vào ngày phát sinh giao dịch theo nguyên tắc sau:

- Giao dịch làm phát sinh các khoản phải thu được hạch toán theo tỷ giá mua vào của ngân hàng thương mại nơi Công ty chỉ định khách hàng thanh toán;
- Giao dịch làm phát sinh các khoản phải trả được hạch toán theo tỷ giá bán của ngân hàng thương mại nơi Công ty dự kiến giao dịch;
- Giao dịch mua sắm tài sản hoặc các khoản chi phí được thanh toán ngay bằng ngoại tệ (không qua các tài khoản phải trả) được hạch toán theo tỷ giá mua của ngân hàng thương mại nơi Công ty thực hiện thanh toán.

Tại ngày Báo cáo tài chính, các khoản mục tiền tệ có gốc ngoại tệ được đánh giá lại theo tỷ giá giao dịch thực tế tại ngày của Bảng cân đối kế toán theo nguyên tắc sau:

- Đối với tài sản tiền tệ (tiền mặt và các khoản phải thu): Là tỷ giá mua ngoại tệ của ngân hàng thương mại nơi Công ty thường xuyên có giao dịch tại ngày Báo cáo tài chính. Đối với các khoản ngoại tệ gửi ngân hàng và các khoản ký quỹ ngoại tệ ngân hàng, thì tỷ giá thực tế khi đánh giá lại là tỷ giá mua của chính ngân hàng nơi Công ty mở tài khoản ngoại tệ hoặc ký quỹ ngoại tệ;
- Đối với các khoản phải trả tiền tệ (phải trả người bán, các khoản phải trả khác và các khoản vay): Là tỷ giá bán ngoại tệ của ngân hàng thương mại tại ngày Báo cáo tài chính.

Tất cả các khoản chênh lệch tỷ giá thực tế phát sinh trong kỳ và chênh lệch do đánh giá lại số dư tiền tệ có gốc ngoại tệ cuối kỳ (sau khi bù trừ chênh lệch tăng và chênh lệch giảm) được hạch toán vào Báo cáo kết quả hoạt động kinh doanh trong kỳ.

#### **5. Tiền và các khoản tương đương tiền**

Tiền bao gồm tiền mặt, tiền gửi ngân hàng không kỳ hạn, tiền đang chuyển. Các khoản tương đương tiền là các khoản đầu tư ngắn hạn có thời hạn thu hồi hoặc đáo hạn không quá 3 tháng, có khả năng chuyển đổi dễ dàng thành một lượng tiền xác định và không có nhiều rủi ro trong chuyển đổi thành tiền tại ngày Báo cáo tài chính.

#### **6. Đầu tư nắm giữ đến ngày đáo hạn**

Các khoản đầu tư được phân loại là nắm giữ đến ngày đáo hạn khi Công ty có ý định và khả năng giữ đến ngày đáo hạn. Các khoản đầu tư nắm giữ đến ngày đáo hạn bao gồm các khoản tiền gửi ngân hàng có kỳ hạn.

Các khoản đầu tư nắm giữ đến ngày đáo hạn được ghi nhận ban đầu theo giá gốc bao gồm giá mua và các chi phí liên quan đến giao dịch mua các khoản đầu tư.

*Bản Thuyết minh này là một bộ phận hợp thành và được đọc cùng với Báo cáo tài chính*

# CÔNG TY CỔ PHẦN CHIẾU XẠ AN PHÚ

Số 119A/2, Tổ 4, Khu phố 1B, Phường An Phú, Thành phố Thuận An, Tỉnh Bình Dương

## BÁO CÁO TÀI CHÍNH

Cho kỳ kế toán năm kết thúc ngày 31 tháng 12 năm 2020

### Bản Thuyết minh Báo cáo tài chính (tiếp theo)

Thu nhập từ các khoản đầu tư nắm giữ đến ngày đáo hạn được ghi nhận vào doanh thu hoạt động tài chính trong kỳ.

Đối với các khoản đầu tư nắm giữ đến ngày đáo hạn, nếu chưa được lập dự phòng phải thu khó đòi theo quy định của pháp luật, Công ty tiến hành đánh giá khả năng thu hồi. Khi có các bằng chứng chắc chắn cho thấy một phần hoặc toàn bộ khoản đầu tư có thể không thu hồi được và số tổn thất được xác định một cách đáng tin cậy thì tổn thất được ghi nhận vào chi phí tài chính trong kỳ và giảm trừ trực tiếp giá trị đầu tư.

Lãi/lỗ khi thanh lý, nhượng bán các khoản đầu tư nắm giữ đến ngày đáo hạn được ghi nhận vào Báo cáo kết quả hoạt động kinh doanh trong kỳ.

#### **7. Các khoản phải thu**

Các khoản phải thu được trình bày trên Báo cáo tài chính theo giá trị ghi sổ các khoản phải thu của khách hàng và phải thu khác sau khi trừ các khoản dự phòng được lập cho các khoản phải thu khó đòi.

- Phải thu của khách hàng gồm các khoản phải thu mang tính chất thương mại phát sinh từ giao dịch có tính chất mua - bán giữa Công ty và người mua là đơn vị độc lập với Công ty bao gồm các khoản phải thu về dịch vụ cung cấp.
- Phải thu khác gồm các khoản phải thu không có tính thương mại, không liên quan đến giao dịch mua - bán, bao gồm các khoản phải thu không mang tính thương mại như tạm ứng nhân viên, các khoản ký quỹ, ký cược và các khoản phải thu khác.

Dự phòng nợ phải thu khó đòi được lập cho từng khoản nợ phải thu đã quá hạn thanh toán từ 6 tháng trở lên hoặc dự kiến mức tổn thất có thể xảy ra tại ngày Báo cáo tài chính đối với các khoản nợ phải thu chưa quá hạn thanh toán nhưng Công ty thu thập được các bằng chứng xác định tổ chức kinh tế đã phá sản, đã mở thủ tục phá sản, đã bỏ trốn khỏi địa điểm kinh doanh; đối tượng nợ đang bị các cơ quan pháp luật truy tố, giam giữ, xét xử, đang thi hành án hoặc đang mắc bệnh hiểm nghèo (có xác nhận của bệnh viện) hoặc đã chết hoặc khoản nợ đã được Công ty yêu cầu thi hành án nhưng không thể thực hiện được do đối tượng nợ bỏ trốn khỏi nơi cư trú; khoản nợ đã được Công ty khởi kiện đòi nợ nhưng bị đình chỉ giải quyết vụ án. Tăng, giảm số dư dự phòng phải thu khó đòi được hạch toán vào chi phí quản lý doanh nghiệp trong Báo cáo kết quả hoạt động kinh doanh trong kỳ.

#### **8. Hàng tồn kho**

Hàng tồn kho được xác định trên cơ sở giá thấp hơn giữa giá gốc và giá trị thuần có thể thực hiện được. Giá gốc hàng tồn kho bao gồm chi phí nguyên vật liệu trực tiếp, chi phí lao động trực tiếp và chi phí sản xuất chung, nếu có, để có được hàng tồn kho ở địa điểm và trạng thái hiện tại.

Giá gốc của hàng tồn kho được xác định theo phương pháp bình quân gia quyền và được hạch toán theo phương pháp kê khai thường xuyên.

Giá trị thuần có thể thực hiện được được xác định bằng giá bán ước tính trừ các chi phí để hoàn thành cùng chi phí tiếp thị, bán hàng và phân phối phát sinh.

#### **9. Tài sản cố định hữu hình và khấu hao**

Tài sản cố định hữu hình được trình bày theo nguyên giá trừ giá trị hao mòn lũy kế.

Nguyên giá tài sản cố định hữu hình bao gồm giá mua và toàn bộ các chi phí khác liên quan trực tiếp đến việc đưa tài sản vào trạng thái sẵn sàng sử dụng.

*Bản Thuyết minh này là một bộ phận hợp thành và được đọc cùng với Báo cáo tài chính*

# CÔNG TY CỔ PHẦN CHIẾU XẠ AN PHÚ

Số 119A/2, Tờ 4, Khu phố 1B, Phường An Phú, Thành phố Thuận An, Tỉnh Bình Dương

## BÁO CÁO TÀI CHÍNH

Cho kỳ kế toán năm kết thúc ngày 31 tháng 12 năm 2020

### Bản Thuyết minh Báo cáo tài chính (tiếp theo)

Nguyên giá tài sản cố định hữu hình do tự làm, tự xây dựng bao gồm chi phí xây dựng, chi phí sản xuất thực tế phát sinh cộng chi phí lắp đặt và chạy thử (nếu có).

Tài sản cố định hữu hình được khấu hao theo phương pháp đường thẳng dựa trên thời gian hữu dụng ước tính, cụ thể như sau:

	<u>Số năm</u>
Nhà xưởng, vật kiến trúc	5 - 25
Máy móc thiết bị	2 - 10
Phương tiện vận tải, truyền dẫn	5 - 10
Thiết bị văn phòng	3 - 10

Khi tài sản cố định được bán hay thanh lý, nguyên giá và khấu hao lũy kế được xóa sổ và bất kỳ khoản lãi lỗ nào phát sinh do việc thanh lý đều được tính vào kết quả hoạt động kinh doanh trong kỳ.

#### **10. Tài sản cố định vô hình và khấu hao**

Tài sản cố định vô hình của Công ty thể hiện quyền sử dụng đất và phần mềm máy tính.

##### ***Quyền sử dụng đất***

Giá trị quyền sử dụng đất là toàn bộ các chi phí thực tế đã chi ra có liên quan trực tiếp đất sử dụng, bao gồm: tiền chi ra để có quyền sử dụng đất, chi phí cho đền bù, giải phóng mặt bằng, san lấp mặt bằng, lệ phí trước bạ,... Quyền sử dụng đất được tính khấu hao theo phương pháp đường thẳng tương ứng với thời gian sử dụng của các lô đất từ 20 năm đến 47 năm.

##### ***Phần mềm máy tính***

Giá trị phần mềm máy tính là toàn bộ các chi phí mà Công ty đã chi ra tính đến thời điểm đưa phần mềm vào sử dụng. Phần mềm máy tính được khấu hao theo phương pháp đường thẳng trong thời gian 2 - 5 năm.

#### **11. Chi phí xây dựng cơ bản dở dang**

Chi phí xây dựng cơ bản dở dang thể hiện chi phí mua sắm tài sản cố định, chi phí liên quan trực tiếp đến việc thực hiện các dự án đầu tư, chi phí xây dựng cơ bản các công trình, tài sản và chi phí sửa chữa lớn tài sản cố định chưa hoàn thành tại ngày Báo cáo tài chính.

##### ***Chi phí mua sắm tài sản cố định***

Chi phí mua sắm tài sản cố định phản ánh giá mua và các chi phí có liên quan trực tiếp đến việc lắp đặt, chạy thử,... tài sản trước khi đưa vào sử dụng.

##### ***Chi phí xây dựng cơ bản các công trình, tài sản***

Chi phí xây dựng cơ bản các công trình, tài sản bao gồm toàn bộ chi phí cần thiết để xây dựng mới, hoặc cải tạo, nâng cấp, mở rộng, và phí lãi vay.... liên quan đến các công trình, tài sản phục vụ cho mục đích sản xuất, kinh doanh của Công ty còn dở dang tại ngày Báo cáo tài chính.

##### ***Chi phí sửa chữa lớn tài sản cố định***

Chi phí sửa chữa lớn tài sản cố định là toàn bộ chi phí phát sinh thực tế liên quan đến việc sửa chữa, cải tạo,.. tài sản cố định. Khi công việc sửa chữa lớn tài sản cố định hoàn thành, chi phí sửa chữa lớn tài sản cố định được kết chuyển chi phí vào kết quả hoạt động kinh doanh trong kỳ (nếu chi phí sửa chữa lớn tài sản cố định giá trị nhỏ)/ chi phí sửa chữa lớn tài sản cố định được kết chuyển vào "Chi phí trả trước dài hạn" để phân bổ dần vào kết quả hoạt động kinh doanh trong kỳ (chi phí sửa chữa lớn tài sản cố định giá trị lớn và liên quan đến nhiều kỳ sản xuất kinh doanh).

*Bản Thuyết minh này là một bộ phận hợp thành và được đọc cùng với Báo cáo tài chính*

# CÔNG TY CỔ PHẦN CHIẾU XẠ AN PHÚ

Số 119A/2, Tổ 4, Khu phố 1B, Phường An Phú, Thành phố Thuận An, Tỉnh Bình Dương

## BÁO CÁO TÀI CHÍNH

Cho kỳ kế toán năm kết thúc ngày 31 tháng 12 năm 2020

### Bản Thuyết minh Báo cáo tài chính (tiếp theo)

#### 12. Chi phí trả trước

Chi phí trả trước thể hiện khoản trả trước tiền thuê đất, chi phí nguồn xạ, chi phí sửa chữa, chi phí công cụ, dụng cụ và các chi phí khác.

Các chi phí trả trước được phân bổ vào kết quả hoạt động kinh doanh trong kỳ theo phương pháp đường thẳng trong thời gian không quá 12 tháng hoặc một chu kỳ sản xuất, kinh doanh thông thường kể từ thời điểm trả trước được phản ánh vào “chi phí trả trước ngắn hạn”; ngược lại, các chi phí trả trước có thời hạn trên 12 tháng hoặc hơn một chu kỳ sản xuất, kinh doanh thông thường kể từ thời điểm trả trước được phản ánh vào “chi phí trả trước dài hạn”.

Các chi phí trả trước dài hạn được phân bổ trong khoảng thời gian trả trước hoặc thời gian mà các lợi ích kinh tế tương ứng được tạo ra từ các chi phí này như sau:

- Tiền thuê đất thể hiện số tiền thuê đất tại Khu Công nghiệp VSIP Bắc Ninh đã trả trước. Tiền thuê đất trả trước được phân bổ vào kết quả hoạt động kinh doanh trong kỳ theo phương pháp đường thẳng tương ứng với thời gian thuê là 40 năm.
- Chi phí nguồn xạ thể hiện số tiền chi mua nguồn xạ đã trả trước. Chi phí nguồn xạ trả trước được phân bổ vào kết quả hoạt động kinh doanh trong kỳ theo chu kỳ bán rã của Đồng vị phóng xạ Coban 60. Công thức tính cụ thể như sau:  $N(T) = N_0 \times (e^{-(\ln(2)/5) \times T})$ . Chu kỳ bán rã của Đồng vị phóng xạ Coban 60 là 5,2716 năm.
- Các chi phí trả trước dài hạn khác bao gồm chi phí sửa chữa, chi phí công cụ, dụng cụ và các chi phí khác, được coi là có khả năng đem lại lợi ích kinh tế tương lai cho Công ty với thời hạn từ một năm trở lên. Các chi phí này được vốn hóa dưới hình thức các khoản chi phí trả trước dài hạn và được phân bổ vào kết quả hoạt động kinh doanh trong kỳ theo phương pháp đường thẳng theo thời gian sử dụng ước tính từ 2 đến 5 năm.

#### 13. Các khoản nợ phải trả và chi phí phải trả

Các khoản nợ phải trả và chi phí phải trả được ghi nhận cho số tiền phải trả trong tương lai liên quan đến hàng hóa và dịch vụ đã nhận được. Chi phí phải trả được ghi nhận dựa trên các ước tính hợp lý về số tiền phải trả.

Việc phân loại các khoản phải trả là phải trả người bán, chi phí phải trả và phải trả khác được thực hiện theo nguyên tắc sau:

- Phải trả người bán phản ánh các khoản phải trả mang tính chất thương mại phát sinh từ giao dịch mua hàng hóa, dịch vụ, tài sản và người bán là đơn vị độc lập với Công ty.
- Chi phí phải trả dùng để phản ánh các khoản phải trả cho hàng hóa, dịch vụ đã nhận được từ người bán hoặc đã cung cấp cho người mua trong kỳ báo cáo nhưng thực tế chưa chi trả do chưa có hóa đơn hoặc chưa đủ hồ sơ, tài liệu kế toán, được ghi nhận vào chi phí sản xuất, kinh doanh của kỳ báo cáo.
- Phải trả khác phản ánh các khoản phải trả không có tính thương mại, không liên quan đến giao dịch mua, bán, cung cấp hàng hóa dịch vụ, bao gồm các khoản phải trả liên quan đến chi phí tài chính, như: cổ tức và lợi nhuận phải trả; các khoản phải trả không mang tính chất thương mại như phải trả về các khoản BHXH, BHYT, BHTN, KPCĐ,... và các khoản phải trả khác.

#### 14. Vốn chủ sở hữu và phân phối lợi nhuận thuần

##### Cơ cấu vốn chủ sở hữu

Vốn chủ sở hữu của Công ty bao gồm:

- Vốn đầu tư của chủ sở hữu được ghi nhận theo số thực tế đã đầu tư của các cổ đông.

Bản Thuyết minh này là một bộ phận hợp thành và được đọc cùng với Báo cáo tài chính

## CÔNG TY CỔ PHẦN CHIẾU XẠ AN PHÚ

Số 119A/2, Tổ 4, Khu phố 1B, Phường An Phú, Thành phố Thuận An, Tỉnh Bình Dương.

### BÁO CÁO TÀI CHÍNH

Cho kỳ kế toán năm kết thúc ngày 31 tháng 12 năm 2020

#### Bản Thuyết minh Báo cáo tài chính (tiếp theo)

- Thặng dư vốn cổ phần được ghi nhận theo số chênh lệch lớn hơn/ hoặc nhỏ hơn giữa giá thực tế phát hành và mệnh giá cổ phiếu khi phát hành cổ phiếu lần đầu, phát hành bổ sung hoặc tái phát hành cổ phiếu quỹ.
- Cổ phiếu quỹ là cổ phiếu do Công ty phát hành và sau đó mua lại. Cổ phiếu quỹ được ghi nhận theo giá trị thực tế và trình bày trên Bảng cân đối kế toán là một khoản ghi giảm vốn chủ sở hữu.
- Quỹ đầu tư phát triển được trích lập từ lợi nhuận sau thuế thu nhập doanh nghiệp và được sử dụng vào việc đầu tư mở rộng quy mô sản xuất, kinh doanh hoặc đầu tư chiều sâu của Công ty.
- Lợi nhuận sau thuế chưa phân phối là số lợi nhuận từ các hoạt động của Công ty sau khi trừ (-) các khoản điều chỉnh do áp dụng hồi tố thay đổi chính sách kế toán và điều chỉnh hồi tố sai sót trọng yếu của các năm trước.

#### *Phân phối lợi nhuận thuần*

- Lợi nhuận thuần sau thuế thu nhập doanh nghiệp được chia cho các cổ đông sau khi được Đại hội đồng cổ đông phê duyệt và sau khi đã trích lập các quỹ theo Điều lệ Công ty và các quy định của Pháp luật Việt Nam.

Việc phân phối lợi nhuận cho các cổ đông được cân nhắc đến các khoản mục phi tiền tệ nằm trong lợi nhuận sau thuế chưa phân phối có thể ảnh hưởng đến luồng tiền và khả năng chi trả cổ tức như lãi do đánh giá lại tài sản mang đi góp vốn, lãi do đánh giá lại các khoản mục tiền tệ, các công cụ tài chính và các khoản mục phi tiền tệ.

- Cổ tức được ghi nhận là nợ phải trả khi được Đại hội đồng cổ đông phê duyệt.
- Công ty trích lập các quỹ từ lợi nhuận thuần sau thuế thu nhập doanh nghiệp của Công ty theo đề nghị của Hội đồng quản trị và được các cổ đông phê duyệt tại Đại hội đồng cổ đông thường niên.
  - Quỹ đầu tư phát triển: Quỹ này được trích lập nhằm mở rộng hoạt động kinh doanh hoặc đầu tư chiều sâu của Công ty.
  - Quỹ khen thưởng, phúc lợi: Quỹ này được trích lập nhằm khen thưởng và khuyến khích, đãi ngộ vật chất, đem lại phúc lợi chung và nâng cao đời sống vật chất và tinh thần cho công nhân viên và các hoạt động xã hội.

#### **15. Doanh thu**

##### *Doanh thu cung cấp dịch vụ*

Doanh thu của giao dịch về cung cấp dịch vụ được ghi nhận khi kết quả giao dịch đó được xác định một cách đáng tin cậy. Trong trường hợp giao dịch về các dịch vụ liên quan đến nhiều kỳ thì doanh thu được ghi nhận trong kỳ theo kết quả phần công việc đã hoàn thành tại ngày Báo cáo tài chính. Kết quả của giao dịch cung cấp dịch vụ được xác định khi thỏa mãn tất cả bốn điều kiện sau:

- Doanh thu được xác định tương đối chắc chắn;
- Có khả năng thu được lợi ích kinh tế từ giao dịch cung cấp dịch vụ đó;
- Xác định được phần công việc đã hoàn thành tại ngày kết thúc kỳ kế toán;
- Xác định được chi phí phát sinh cho giao dịch và chi phí để hoàn thành giao dịch cung cấp dịch vụ đó.

##### *Lãi tiền gửi, lãi trái phiếu*

Doanh thu được ghi nhận khi tiền lãi phát sinh trên cơ sở dồn tích (có tính đến lợi tức mà tài sản đem lại) trừ khả năng thu hồi tiền lãi không chắc chắn.

*Bản Thuyết minh này là một bộ phận hợp thành và được đọc cùng với Báo cáo tài chính*

# CÔNG TY CỔ PHẦN CHIẾU XẠ AN PHÚ

Số 119A/2, Tổ 4, Khu phố 1B, Phường An Phú, Thành phố Thuận An, Tỉnh Bình Dương

## BÁO CÁO TÀI CHÍNH

Cho kỳ kế toán năm kết thúc ngày 31 tháng 12 năm 2020

### Bản Thuyết minh Báo cáo tài chính (tiếp theo)

#### 16. Giá vốn dịch vụ cung cấp

Giá vốn dịch vụ cung cấp là tổng chi phí phát sinh của dịch vụ cung cấp cho khách hàng trong năm, được ghi nhận theo nguyên tắc phù hợp với doanh thu và nguyên tắc thận trọng.

#### 17. Chi phí

Chi phí là những khoản giảm lợi ích kinh tế được ghi nhận tại thời điểm giao dịch phát sinh hoặc khi có khả năng tương đối chắc chắn sẽ phát sinh trong tương lai không phân biệt đã chi tiền hay chưa.

Chi phí được ghi nhận theo thực tế phát sinh trên nguyên tắc phù hợp với doanh thu trong kỳ. Trong trường hợp nguyên tắc phù hợp xung đột với nguyên tắc thận trọng, chi phí được ghi nhận căn cứ vào bản chất và quy định của các chuẩn mực kế toán để bảo đảm phản ánh giao dịch một cách trung thực, hợp lý.

#### 18. Chi phí đi vay

Chi phí đi vay được ghi nhận vào Báo cáo kết quả hoạt động kinh doanh trong năm khi phát sinh ngoại trừ được vốn hóa theo quy định của Chuẩn mực kế toán Việt Nam số 16 “Chi phí đi vay”. Theo đó, chi phí đi vay liên quan trực tiếp đến việc mua, đầu tư xây dựng hoặc sản xuất những tài sản cần một thời gian tương đối dài để hoàn thành đưa vào sử dụng hoặc kinh doanh được cộng vào nguyên giá tài sản cho đến khi tài sản đó được đưa vào sử dụng hoặc kinh doanh. Các khoản thu nhập phát sinh từ việc đầu tư tạm thời các khoản vay được ghi giảm nguyên giá tài sản có liên quan. Đối với khoản vay riêng phục vụ việc xây dựng tài sản cố định, bất động sản đầu tư, lãi vay được vốn hóa kể cả thời gian xây dựng dưới 12 tháng.

#### 19. Thuế

Thuế thu nhập doanh nghiệp thể hiện tổng giá trị của số thuế phải trả hiện tại và số thuế hoãn lại.

Số thuế hiện tại phải trả được tính dựa trên thu nhập chịu thuế trong năm. Thu nhập chịu thuế khác với lợi nhuận thuần được trình bày trên Báo cáo kết quả hoạt động kinh doanh vì thu nhập chịu thuế không bao gồm các khoản thu nhập hay chi phí tính thuế hoặc được khấu trừ trong các năm khác (bao gồm cả lỗ mang sang, nếu có) và ngoài ra không bao gồm các chỉ tiêu không chịu thuế hoặc không được khấu trừ.

Việc xác định thuế thu nhập của Công ty căn cứ vào các quy định hiện hành về thuế. Tuy nhiên, những quy định này thay đổi theo từng thời kỳ và việc xác định sau cùng về thuế thu nhập doanh nghiệp tùy thuộc vào kết quả kiểm tra của cơ quan thuế có thẩm quyền.

Thuế thu nhập hoãn lại được tính trên các khoản chênh lệch giữa giá trị ghi sổ và cơ sở tính thuế thu nhập của các khoản mục tài sản hoặc công nợ trên Báo cáo tài chính và được ghi nhận theo phương pháp Bảng cân đối kế toán. Thuế thu nhập hoãn lại phải trả phải được ghi nhận cho tất cả các khoản chênh lệch tạm thời còn tài sản thuế thu nhập hoãn lại chỉ được ghi nhận khi chắc chắn có đủ lợi nhuận tính thuế trong tương lai để khấu trừ các khoản chênh lệch tạm thời.

Thuế thu nhập hoãn lại được xác định theo thuế suất dự tính sẽ áp dụng cho năm tài sản được thu hồi hay nợ phải trả được thanh toán. Thuế thu nhập hoãn lại được ghi nhận vào Báo cáo kết quả hoạt động kinh doanh trừ trường hợp khoản thuế đó có liên quan đến các khoản mục được ghi thẳng vào vốn chủ sở hữu. Trong trường hợp đó, thuế thu nhập hoãn lại cũng được ghi thẳng vào vốn chủ sở hữu.

Tài sản thuế thu nhập hoãn lại và nợ thuế thu nhập hoãn lại phải trả được bù trừ khi Công ty có quyền hợp pháp để bù trừ giữa tài sản thuế thu nhập hiện hành với thuế thu nhập hiện hành phải nộp và khi các tài sản thuế thu nhập hoãn lại và nợ thuế thu nhập hoãn lại phải trả liên quan tới thuế thu

*Bản Thuyết minh này là một phần hợp thành và được đọc cùng với Báo cáo tài chính*

# CÔNG TY CỔ PHẦN CHIẾU XẠ AN PHÚ

Số 119A/2, Tổ 4, Khu phố 1B, Phường An Phú, Thành phố Thuận An, Tỉnh Bình Dương

## BÁO CÁO TÀI CHÍNH

Cho kỳ kế toán năm kết thúc ngày 31 tháng 12 năm 2020

### Bản Thuyết minh Báo cáo tài chính (tiếp theo)

nhập doanh nghiệp được quản lý bởi cùng một cơ quan thuế và Công ty có dự định thanh toán thuế thu nhập hiện hành trên cơ sở thuần.

Các loại thuế khác được áp dụng theo các luật thuế hiện hành tại Việt Nam.

#### 20. Lãi trên cổ phiếu

Lãi cơ bản trên cổ phiếu được tính bằng cách chia lợi nhuận hoặc lỗ phân bổ cho cổ đông sở hữu cổ phiếu phổ thông của Công ty sau khi trích lập quỹ khen thưởng, phúc lợi cho số lượng bình quân gia quyền của số cổ phiếu phổ thông đang lưu hành trong kỳ.

Lãi suy giảm trên cổ phiếu được xác định bằng cách điều chỉnh lợi nhuận hoặc lỗ phân bổ cho cổ đông sở hữu cổ phiếu phổ thông của Công ty (sau khi trích lập quỹ khen thưởng, phúc lợi) và số bình quân gia quyền cổ phiếu phổ thông đang lưu hành do ảnh hưởng của các cổ phiếu phổ thông tiềm năng có tác động suy giảm để tính lãi suy giảm trên cổ phiếu.

#### 21. Các bên liên quan

Các bên được coi là bên liên quan của Công ty nếu một bên có khả năng, trực tiếp hoặc gián tiếp, kiểm soát bên kia hoặc có ảnh hưởng đáng kể đối với bên kia trong việc ra quyết định các chính sách tài chính và hoạt động. Các bên cũng được xem là bên liên quan của Công ty nếu cùng chịu sự kiểm soát chung hay chịu ảnh hưởng đáng kể chung. Các bên liên quan có thể là các công ty hoặc các cá nhân, bao gồm cả các thành viên gia đình thân cận của cá nhân được coi là liên quan.

Trong việc xem xét mối quan hệ các bên liên quan, bản chất của mối quan hệ được chú trọng nhiều hơn hình thức pháp lý.

#### 22. Báo cáo theo bộ phận

Bộ phận kinh doanh bao gồm bộ phận theo lĩnh vực kinh doanh và bộ phận theo khu vực địa lý.

Bộ phận theo lĩnh vực kinh doanh là một phần có thể xác định riêng biệt tham gia vào quá trình sản xuất hoặc cung cấp sản phẩm, dịch vụ có rủi ro và lợi ích kinh tế khác với các bộ phận kinh doanh khác.

Bộ phận theo khu vực địa lý là một phần có thể xác định riêng biệt tham gia vào quá trình sản xuất hoặc cung cấp sản phẩm, dịch vụ trong phạm vi một môi trường kinh tế cụ thể và có rủi ro và lợi ích kinh tế khác với các bộ phận kinh doanh trong các môi trường kinh tế khác.

Thông tin bộ phận được lập và trình bày phù hợp với chính sách kế toán áp dụng cho việc lập và trình bày Báo cáo tài chính của Công ty.

### V. THÔNG TIN BỔ SUNG CHO CÁC KHOẢN MỤC TRÌNH BÀY TRONG BẢNG CÂN ĐỐI KẾ TOÁN

Đơn vị tính: VND

#### 1. Tiền và các khoản tương đương tiền

	Số cuối năm	Số đầu năm
Tiền mặt	512.449.464	211.185.289
Tiền gửi ngân hàng	10.510.183.025	206.733.664.839
Các khoản tương đương tiền (i)	67.205.617.175	-
<b>Cộng</b>	<b>78.228.249.664</b>	<b>206.944.850.128</b>

(i) Các khoản tương đương tiền phản ánh các khoản tiền gửi có kỳ hạn không quá 3 tháng tại các ngân hàng thương mại với lãi suất 2,9%/năm - 3,9%/năm.

Bản Thuyết minh này là một bộ phận hợp thành và được đọc cùng với Báo cáo tài chính

# CÔNG TY CỔ PHẦN CHIẾU XẠ AN PHÚ

Số 119A/2, Tờ 4, Khu phố 1B, Phường An Phú, Thành phố Thuận An, Tỉnh Bình Dương

## BÁO CÁO TÀI CHÍNH

Cho kỳ kế toán năm kết thúc ngày 31 tháng 12 năm 2020

### Bản Thuyết minh Báo cáo tài chính (tiếp theo)

#### 2. Đầu tư nắm giữ đến ngày đáo hạn

	Số cuối năm		Số đầu năm	
	Giá gốc	Giá trị ghi sổ	Giá gốc	Giá trị ghi sổ
Ngắn hạn	82.576.000.000	82.576.000.000	-	-
Tiền gửi có kỳ hạn	82.576.000.000	82.576.000.000	-	-
<b>Cộng</b>	<b>82.576.000.000</b>	<b>82.576.000.000</b>	-	-

Tiền gửi kỳ hạn phản ánh các khoản tiền gửi có kỳ 6 tháng tại Ngân hàng TMCP Việt Nam Thịnh Vượng với lãi suất 5,9%/năm - 6,2%/ năm.

#### 3. Phải thu ngắn hạn của khách hàng

	Số cuối năm	Số đầu năm
Công ty Cổ phần Xuất nhập khẩu Thực phẩm Sài Gòn	118.454.757	2.081.822.511
Công ty TNHH MTV Thực Phẩm Anh Long	825.364.939	1.253.583.880
Công ty TNHH Thực Phẩm Balala Việt Nam	4.421.728.324	1.516.274.023
Công ty Cổ phần Camimex	684.973.506	1.060.606.161
Công ty TNHH Hao Jiao Việt Nam	934.296.104	1.874.627.899
Công ty TNHH Xuất Nhập Khẩu Mộc Phát	804.255.640	804.255.640
Công ty TNHH Một Thành Viên Lan Anh Bình Dương	626.820.443	719.762.920
Công ty Cổ phần Kinh doanh Chế Biến Thủy Sản và XNK Quốc Việt	5.849.353.705	9.658.241.007
Công ty Cổ phần Sài Gòn Tâm Tâm	502.970.607	1.250.662.879
Công ty TNHH Chế Biến Nông Sản Tiến Thịnh	561.673.719	384.463.303
Công ty TNHH Màu Xanh Vĩnh Cửu	508.443.936	508.443.936
Các khách hàng khác	8.073.245.836	7.639.688.112
<b>Cộng</b>	<b>23.911.581.516</b>	<b>28.752.432.271</b>

#### 4. Trả trước cho người bán ngắn hạn

Corpex Asia Ltd,	17.956.306.978	17.956.306.978
Mollura & C .s.r.l	-	541.892.246
Johnson Controls (S) Pte. Ltd.	1.432.728.750	-
Công ty Cổ phần Tư vấn Thiết kế IDDC	-	495.000.000
Công ty Cổ phần Xây dựng và Kỹ nghệ Intercontinental	-	525.000.000
Công ty TNHH TM DV Kỹ thuật Kiến Cường	-	308.593.500
Công ty TNHH Thiết bị Công nghiệp nặng Mico	-	846.030.000
Công ty TNHH Kỹ Nghệ Việt Khải	-	2.140.479.250
Công ty TNHH TM XD Tân Châu Kỳ	199.554.000	-
Công ty TNHH Cơ Khí Việt Long An	199.600.000	-
Công ty TNHH MTV NanoHome	805.066.600	-
Các nhà cung cấp khác	208.594.561	1.122.724.010
<b>Cộng</b>	<b>20.801.850.889</b>	<b>23.936.025.984</b>

Bản Thuyết minh này là một bộ phận hợp thành và được đọc cùng với Báo cáo tài chính



**CÔNG TY CỔ PHẦN CHIẾU XẠ AN PHÚ**

Số 119A/2, Tổ 4, Khu phố 1B, Phường An Phú, Thành phố Thuận An, Tỉnh Bình Dương

**BÁO CÁO TÀI CHÍNH**

Cho kỳ kế toán năm kết thúc ngày 31 tháng 12 năm 2020

**Bản Thuyết minh Báo cáo tài chính (tiếp theo)****5. Phải thu khác**

	Số cuối năm		Số đầu năm	
	Giá trị	Dự phòng	Giá trị	Dự phòng
<b>a) Ngắn hạn</b>	<b>1.525.183.612</b>	-	<b>7.424.000</b>	-
Bảo hiểm y tế	-	-	996.000	-
Bảo hiểm thất nghiệp	-	-	228.000	-
Các khoản ký quỹ, ký cược ngắn hạn	9.200.000	-	6.200.000	-
Phải thu lãi tiền gửi	1.515.983.612	-	-	-
<b>b) Dài hạn</b>	<b>10.348.350.000</b>	-	<b>11.071.194.000</b>	-
Ký quỹ đảm bảo thực hiện dự án đầu tư	10.276.800.000	-	10.276.800.000	-
Ký quỹ dài hạn khác	71.550.000	-	794.394.000	-
<b>Cộng</b>	<b>11.873.533.612</b>	-	<b>11.078.618.000</b>	-

*Bản Thuyết minh này là một bộ phận hợp thành và được đọc cùng với Báo cáo tài chính*

## CÔNG TY CỔ PHẦN CHIẾU XẠ AN PHÚ

Số 119A/2, Tổ 4, Khu phố 1B, Phường An Phú, Thành phố Thuận An, Tỉnh Bình Dương

### BÁO CÁO TÀI CHÍNH

Cho kỳ kế toán năm kết thúc ngày 31 tháng 12 năm 2020

### Bản Thuyết minh Báo cáo tài chính (tiếp theo)

#### 6. Nợ xấu

	Số cuối năm		Số đầu năm	
	Giá gốc	Giá trị có thể thu hồi	Giá gốc	Giá trị có thể thu hồi
Dự phòng phải thu ngắn hạn khó đòi	15.871.872.196	10.230.705.173	10.858.719.142	7.348.949.647
<i>Phải thu ngắn hạn của khách hàng</i>	<i>15.871.872.196</i>	<i>10.230.705.173</i>	<i>10.858.719.142</i>	<i>7.348.949.647</i>
Công ty TNHH TM Anh Bò	174.813.322	-	174.813.322	52.443.997
Công ty TNHH CB Thủy Hải Sản Tân Biên đóng	109.965.539	-	109.965.539	-
Công ty TNHH Giải Pháp Công Nghệ Xanh	267.626.228	-	267.626.228	-
Công ty TNHH Xuất Nhập Khẩu Mộc Phát.	804.255.640	-	804.255.640	-
Công ty TNHH TC Lộc Phát	321.428.040	-	321.428.040	96.428.412
Công ty TNHH Nông Sản Việt S	153.784.925	-	153.784.925	-
Công ty TNHH Sản Xuất Thương Mại Xuất Nhập Khẩu Sông Dinh	500.473.962	150.142.189	500.473.962	250.236.981
Công ty TNHH SX TM Tân Đồng	216.950.977	-	216.950.977	65.085.293
Công ty TNHH Màu Xanh Vĩnh Cửu	508.443.936	-	508.443.936	-
Công ty Cổ phần Kinh Doanh Chế Biến Thủy Sản và XNK Quốc Việt	5.849.353.705	4.094.547.594	6.741.220.619	6.741.220.619
Công ty Cổ phần Thực Phẩm Thủy Sản Xuất Khẩu Cà Mau (FFC)	136.465.134	-	136.465.134	-
Công ty Cổ phần Thực Phẩm QVD Đồng Tháp	101.605.820	-	101.605.820	-
Các khách hàng khác	6.726.704.968	5.986.015.390	821.685.000	143.534.345
<b>Cộng</b>	<b>15.871.872.196</b>	<b>10.230.705.173</b>	<b>10.858.719.142</b>	<b>7.348.949.647</b>
Dự phòng				
				3.509.769.495
				3.509.769.495
				122.369.325
				109.965.539
				267.626.228
				804.255.640
				224.999.628
				153.784.925
				250.236.981
				151.865.684
				508.443.936
				-
				136.465.134
				101.605.820
				678.150.655
				3.509.769.495

Bản Thuyết minh này là một bộ phận hợp thành và được đọc cùng với Báo cáo tài chính

# CÔNG TY CỔ PHẦN CHIẾU XẠ AN PHÚ

Số 119A/2, Tổ 4, Khu phố 1B, Phường An Phú, Thành phố Thuận An, Tỉnh Bình Dương

## BÁO CÁO TÀI CHÍNH

Cho kỳ kế toán năm kết thúc ngày 31 tháng 12 năm 2020

### Bản Thuyết minh Báo cáo tài chính (tiếp theo)

Tình hình biến động nợ khó đòi như sau:

	<u>Năm nay</u>	<u>Năm trước</u>
<b>Số đầu năm</b>	<b>3.509.769.495</b>	<b>2.887.044.006</b>
Trích lập dự phòng trong năm	2.131.397.528	622.725.489
Hoàn nhập dự phòng trong năm	-	-
<b>Số cuối năm</b>	<b>5.641.167.023</b>	<b>3.509.769.495</b>

Thông tin về nợ xấu của Công ty:

- Các khoản nợ xấu liên quan các khoản phải thu của khách hàng cung cấp dịch vụ,... đã quá hạn thanh toán từ 6 tháng trở lên, hoặc các khách hàng khó có khả năng thanh toán, như khách nợ đã lâm vào tình trạng phá sản, hoặc đang làm thủ tục giải thể, mất tích, bỏ trốn và các trường hợp khó khăn tương tự.
- Không có khoản tiền phạt, phải thu về lãi trả chậm,... theo hợp đồng phát sinh từ các khoản nợ quá hạn nhưng không được ghi nhận doanh thu.
- Giá trị có thể thu hồi của các khoản nợ xấu được xác định bằng giá gốc trừ đi dự phòng đã trích lập.

#### 7. Hàng tồn kho

	<u>Số cuối năm</u>		<u>Số đầu năm</u>	
	<u>Giá gốc</u>	<u>Dự phòng</u>	<u>Giá gốc</u>	<u>Dự phòng</u>
Nguyên vật liệu	-	-	53.328.698	-
Công cụ, dụng cụ	41.541.126	-	45.244.000	-
<b>Cộng</b>	<b>41.541.126</b>	<b>-</b>	<b>98.572.698</b>	<b>-</b>

#### 8. Chi phí trả trước

	<u>Số cuối năm</u>	<u>Số đầu năm</u>
<b>a) Ngắn hạn</b>	<b>456.035.072</b>	<b>1.457.989.652</b>
Công cụ dụng cụ	76.536.222	1.391.595.416
Chi phí dịch vụ khác	379.498.850	66.394.236
<b>b) Dài hạn</b>	<b>84.489.929.609</b>	<b>88.080.879.086</b>
Công cụ dụng cụ	4.048.930.005	312.288.643
Chi phí sửa chữa lớn TSCĐ	19.439.999	175.781.429
Tiền thuê đất (i)	31.040.200.285	31.881.018.349
Nguồn xạ	48.830.470.432	55.711.790.665
Chi phí dịch vụ khác	550.888.888	-
<b>Cộng</b>	<b>84.945.964.681</b>	<b>89.538.868.738</b>

- (i) Như trình bày tại Thuyết minh số V.17, Công ty đã thế chấp quyền sử dụng đất với giá trị còn lại tại ngày 31 tháng 12 năm 2020 là 31.040.200.285 VND để đảm bảo cho khoản tiền vay dài hạn Ngân hàng TMCP Ngoại Thương Việt Nam - Chi nhánh Nam Bình Dương.

Bản Thuyết minh này là một bộ phận hợp thành và được đọc cùng với Báo cáo tài chính

**CÔNG TY CỔ PHẦN CHIẾU XẠ AN PHÚ**

Số 119A/2, Tổ 4, Khu phố 1B, Phường An Phú, Thành phố Thuận An, Tỉnh Bình Dương

**BÁO CÁO TÀI CHÍNH**

Cho kỳ kế toán năm kết thúc ngày 31 tháng 12 năm 2020

**Bản Thuyết minh Báo cáo tài chính (tiếp theo)****9. Tài sản cố định hữu hình**

Nguyên giá	Nhà cửa, vật kiến trúc	Máy móc thiết bị	Phương tiện vận tải, truyền dẫn	Thiết bị văn phòng	Cộng
Số đầu năm	114.847.712.457	63.420.663.653	18.980.550.864	740.545.471	197.989.472.445
Tăng trong năm	85.690.583.624	816.456.000	684.316.000	72.600.000	87.263.955.624
Mua trong năm	42.873.636	701.456.000	684.316.000	72.600.000	1.501.245.636
Đầu tư XDCB hoàn thành	85.647.709.988	115.000.000	-	-	85.762.709.988
Giảm trong năm	-	-	590.000.000	-	590.000.000
Thanh lý, nhượng bán	-	-	590.000.000	-	590.000.000
<b>Số cuối năm</b>	<b>200.538.296.081</b>	<b>64.237.119.653</b>	<b>19.074.866.864</b>	<b>813.145.471</b>	<b>284.663.428.069</b>
<b>Giá trị hao mòn lũy kế</b>					
Số đầu năm	72.818.222.980	49.017.411.190	14.612.317.995	509.551.187	136.957.503.351
Tăng trong năm	8.165.866.551	2.774.934.116	1.830.367.955	81.881.466	12.853.050.088
Khấu hao trong năm	8.165.866.551	2.774.934.115	1.830.367.955	81.881.466	12.853.050.087
Giảm trong năm	-	-	590.000.000	-	590.000.000
Thanh lý, nhượng bán	-	-	590.000.000	-	590.000.000
<b>Số cuối năm</b>	<b>80.984.089.531</b>	<b>51.792.345.305</b>	<b>15.852.685.950</b>	<b>591.432.653</b>	<b>149.220.553.438</b>
<b>Giá trị còn lại</b>					
Số đầu năm	42.029.489.478	14.403.252.464	4.368.232.869	230.994.284	61.031.969.094
<b>Số cuối năm</b>	<b>119.554.206.551</b>	<b>12.444.774.349</b>	<b>3.222.180.914</b>	<b>221.712.818</b>	<b>135.442.874.631</b>
<b>Nguyên giá của tài sản cố định hữu hình đã khấu hao hết nhưng vẫn còn sử dụng:</b>					
Số đầu năm	31.201.242.350	33.287.226.016	4.621.886.860	306.672.622	69.417.027.848
<b>Số cuối năm</b>	<b>31.784.131.288</b>	<b>33.801.676.016</b>	<b>4.031.886.860</b>	<b>306.672.622</b>	<b>69.924.366.786</b>

Bản Thuyết minh này là một bộ phận hợp thành và được đọc cùng với Báo cáo tài chính

## CÔNG TY CỔ PHẦN CHIẾU XẠ AN PHÚ

Số 119A/2, Tờ 4, Khu phố 1B, Phường An Phú, Thành phố Thuận An, Tỉnh Bình Dương

### BÁO CÁO TÀI CHÍNH

Cho kỳ kế toán năm kết thúc ngày 31 tháng 12 năm 2020

#### Bản Thuyết minh Báo cáo tài chính (tiếp theo)

Như trình bày tại Thuyết minh số V.17, Công ty đã thế chấp nhà cửa, vật kiến trúc, máy móc thiết bị và phương tiện vận tải tại Trụ sở chính Bình Dương và 2 Chi nhánh Vĩnh Long và Bắc Ninh với giá trị còn lại tại ngày 31 tháng 12 năm 2020 tương ứng là 96.177.690.807 VND, 9.976.023.401 VND và 2.212.781.539 VND để đảm bảo cho các khoản tiền vay dài hạn Ngân hàng TMCP Ngoại Thương Việt Nam - Chi nhánh Nam Bình Dương.

#### 10. Tài sản cố định vô hình

Khoản mục	Quyền sử dụng đất	Phần mềm máy tính	Cộng
<b>Nguyên giá</b>			
Số đầu năm	35.063.900.737	201.785.878	35.265.686.615
Tăng trong năm	-	3.969.154.018	3.969.154.018
Mua trong năm	-	733.500.000	733.500.000
Đầu tư xây dựng cơ bản hoàn thành	-	3.235.654.018	3.235.654.018
Giảm trong năm	-	-	-
<b>Số cuối năm</b>	<b>35.063.900.737</b>	<b>4.170.939.896</b>	<b>39.234.840.633</b>
<b>Giá trị hao mòn lũy kế</b>			
Số đầu năm	9.193.437.156	201.785.878	9.395.223.034
Tăng trong năm	976.815.792	332.460.268	1.309.276.060
Khấu hao trong năm	976.815.792	332.460.268	1.309.276.060
Giảm trong năm	-	-	-
<b>Số cuối năm</b>	<b>10.170.252.948</b>	<b>534.246.146</b>	<b>10.704.499.094</b>
<b>Giá trị còn lại</b>			
Số đầu năm	25.870.463.581	-	25.870.463.581
<b>Số cuối năm</b>	<b>24.893.647.789</b>	<b>3.636.693.750</b>	<b>28.530.341.539</b>

Như trình bày tại Thuyết minh số V.17, Công ty đã thế chấp quyền sử dụng đất với giá trị còn lại tại ngày 31 tháng 12 năm 2020 là 24.893.647.789 VND để đảm bảo cho các khoản tiền vay dài hạn Ngân hàng TMCP Ngoại Thương Việt Nam - Chi nhánh Nam Bình Dương.

Nguyên giá của các phần mềm máy tính đã hết khấu hao nhưng vẫn còn sử dụng với giá trị tại ngày 31 tháng 12 năm 2020 là 201.785.878 VND (tại ngày 31 tháng 12 năm 2019: 201.785.878 VND).

#### 11. Chi phí xây dựng cơ bản dở dang

	Số cuối năm	Số đầu năm
<b>Mua sắm tài sản cố định</b>	<b>843.808.500</b>	<b>3.235.654.018</b>
Phần mềm Microsoft Dynamics	843.808.500	3.235.654.018
<b>Sửa chữa lớn TSCĐ</b>	<b>-</b>	<b>589.972.091</b>
Sửa chữa văn phòng	-	589.972.091
<b>Xây dựng cơ bản</b>	<b>549.022.342.642</b>	<b>567.233.814.934</b>
Nhà máy Chiếu xạ Bắc Ninh (i)	547.962.141.966	567.233.814.934
Dự án Khu công nghệ cao Quận 9	1.060.200.676	-
<b>Cộng</b>	<b>549.866.151.142</b>	<b>571.059.441.043</b>

Bản Thuyết minh này là một bộ phận hợp thành và được đọc cùng với Báo cáo tài chính

**CÔNG TY CỔ PHẦN CHIẾU XẠ AN PHÚ**

Số 119A/2, Tổ 4, Khu phố 1B, Phường An Phú, Thành phố Thuận An, Tỉnh Bình Dương

**BÁO CÁO TÀI CHÍNH**

Cho kỳ kế toán năm kết thúc ngày 31 tháng 12 năm 2020

**Bản Thuyết minh Báo cáo tài chính (tiếp theo)**

- (i) Chi phí đầu tư xây dựng Nhà máy Chiếu xạ Bắc Ninh tại Khu Công nghiệp VSIP Bắc Ninh bao gồm chi phí lãi vay được vốn hóa với số tiền là 49.078.745.933 VND, đã được dùng để thế chấp cho khoản tiền vay dài hạn Ngân hàng TMCP Ngoại Thương Việt Nam - Chi nhánh Nam Bình Dương (xem Thuyết minh số V.17).

**12. Phải trả người bán ngắn hạn**

	Số cuối năm		Số đầu năm	
	Giá trị	Số có khả năng trả nợ	Giá trị	Số có khả năng trả nợ
Schaefer Systems International Pte. Ltd.	-	-	2.348.720.256	2.348.720.256
Johnson Controls (S) Pte. Ltd.	-	-	5.345.780.520	5.345.780.520
Công ty TNHH Dững Hải Dương	-	-	577.186.176	577.186.176
Công ty TNHH Gattner Việt Nam	-	-	2.997.615.418	2.997.615.418
Công ty Cổ phần Tư vấn TM DV Địa ốc Hoàng Quân Mê Kông	6.919.231.910	6.919.231.910	6.923.702.661	6.923.702.661
Công ty TNHH Bê tông và Xây dựng Minh Đức	4.890.913.893	4.890.913.893	4.890.913.893	4.890.913.893
Công ty TNHH Rotomatik VN	-	-	477.079.000	477.079.000
Công ty TNHH Euro Luxury Design	-	-	649.968.171	649.968.171
Công ty Cổ phần Cơ điện lạnh Minh Huy	436.150.000	436.150.000	-	-
Các nhà cung cấp khác	208.788.009	208.788.009	776.996.228	776.996.228
<b>Cộng</b>	<b>12.455.083.812</b>	<b>12.455.083.812</b>	<b>24.987.962.323</b>	<b>24.987.962.323</b>

**13. Người mua trả tiền trước ngắn hạn**

	Số cuối năm	Số đầu năm
Công ty Cổ phần Thực phẩm Agrex Saigon	-	10.000.000
Công ty TNHH Đại Dương Xanh	7.348.968	11.439.829
Công ty TNHH MTV Chế Biến Thủy Sản Hoàng Long	94.740.800	85.800
Công ty Cổ phần Chế Biến Xuất Khẩu Tôm Việt	-	29.516.431
Công ty Cổ phần Vĩnh Hoàn	7.403.644	50.303.810
Công ty TNHH KD SX - TM Liên Anh Food	42.511.607	-
Công ty TNHH Anusaya Fresh Việt Nam	25.796.232	-
Các khách hàng khác	121.307.973	115.779.338
<b>Cộng</b>	<b>299.109.224</b>	<b>217.125.208</b>

Bản Thuyết minh này là một bộ phận hợp thành và được đọc cùng với Báo cáo tài chính

# CÔNG TY CỔ PHẦN CHIỀU XẠ AN PHÚ

Số 119A/2, Tổ 4, Khu phố 1B, Phường An Phú, Thành phố Thuận An, Tỉnh Bình Dương

## BÁO CÁO TÀI CHÍNH

Cho kỳ kế toán năm kết thúc ngày 31 tháng 12 năm 2020

### Bản Thuyết minh Báo cáo tài chính (tiếp theo)

#### 14. Thuế và các khoản phải nộp Nhà nước

Chỉ tiêu	Số đầu năm	Số phải nộp	Số đã nộp	Số cuối năm
Thuế GTGT dịch vụ cung cấp trong nước	612.383.096	8.275.711.385	8.288.532.449	599.562.032
Thuế GTGT hàng nhập khẩu	-	121.374.959	92.229.359	29.145.600
Thuế xuất, nhập khẩu	-	178.662.313	140.646.313	38.016.000
Thuế thu nhập doanh nghiệp	3.948.573.444	7.522.495.888	10.550.462.294	920.607.038
Thuế thu nhập cá nhân	234.552.425	825.510.529	1.009.727.395	50.335.559
Tiền thuế đất	-	321.857.314	321.857.314	-
Các loại thuế khác	-	4.000.000	4.000.000	-
<i>Thuế môn bài</i>		<i>4.000.000</i>	<i>4.000.000</i>	-
<b>Cộng</b>	<b>4.795.508.965</b>	<b>17.249.612.388</b>	<b>20.407.455.124</b>	<b>1.637.666.229</b>

- **Thuế giá trị gia tăng**

Công ty áp dụng thuế giá trị gia tăng theo phương pháp khấu trừ.

Thuế suất áp dụng:

- *Xuất khẩu* : 0%.
- *Trong nước* : 10%

- **Thuế thu nhập doanh nghiệp**

Xem Thuyết minh số VI.8

- **Các loại thuế khác**

Công ty kê khai và nộp các loại thuế khác hàng năm theo qui định hiện hành.

#### 15. Chi phí phải trả ngắn hạn

	Số cuối năm	Số đầu năm
Chi phí hoa hồng môi giới phải trả	2.058.165.660	1.649.111.205
Chi phí duy tu bảo dưỡng hạ tầng và điều hành	890.602.999	809.422.099
Chi phí lãi vay phải trả	143.852.134	1.090.190.557
Chi phí phải trả khác	64.785.298	122.785.675
<b>Cộng</b>	<b>3.157.406.091</b>	<b>3.671.509.536</b>

#### 16. Phải trả ngắn hạn khác

Kinh phí công đoàn	603.370.890	268.096.290
Bảo hiểm xã hội	-	9.692.423
Thù lao HDQT	-	223.200.000
Cổ tức phải trả cho cổ đông	236.593.375	236.593.375
Các khoản phải trả, phải nộp khác	59.994.820	237.790.544
<b>Cộng</b>	<b>899.959.085</b>	<b>975.372.632</b>

Bản Thuyết minh này là một bộ phận hợp thành và được đọc cùng với Báo cáo tài chính

**CÔNG TY CỔ PHẦN CHIẾU XẠ AN PHÚ**

Số 119A/2, Tô 4, Khu phố 1B, Phường An Phú, Thành phố Thuận An, Tỉnh Bình Dương

**BÁO CÁO TÀI CHÍNH**

Cho kỳ kế toán năm kết thúc ngày 31 tháng 12 năm 2020

**Bản Thuyết minh Báo cáo tài chính (tiếp theo)****17. Vay và nợ tài chính**

	Số đầu năm		Vay trong năm	Thanh toán trong năm	Số cuối năm	
	Giá trị	Số có khả năng trả nợ			Giá trị	Số có khả năng trả nợ
a) Vay và nợ ngắn hạn	42.713.372.015	42.713.372.015	-	42.713.372.015	-	-
<i>Vay ngắn hạn cá nhân</i>	42.713.372.015	42.713.372.015	-	42.713.372.015	-	-
Bà Trần Ngọc Thiên Nga	42.713.372.015	42.713.372.015	-	42.713.372.015	-	-
b) Vay và nợ dài hạn	329.787.108.362	329.787.108.362	343.367.109.402	336.577.108.882	336.577.108.882	336.577.108.882
<i>Vay dài hạn ngân hàng</i>	329.787.108.362	329.787.108.362	343.367.109.402	336.577.108.882	336.577.108.882	336.577.108.882
Ngân hàng TMCP Quân Đội (MB) - Chi nhánh An Phú	329.787.108.362	329.787.108.362	6.790.000.520	336.577.108.882	-	-
Ngân hàng TMCP Ngoại Thương Việt Nam (VCB) (i)	-	-	336.577.108.882	-	336.577.108.882	336.577.108.882
<b>Cộng</b>	<b>372.500.480.377</b>	<b>372.500.480.377</b>	<b>343.367.109.402</b>	<b>379.290.480.897</b>	<b>336.577.108.882</b>	<b>336.577.108.882</b>

**(i) Vay dài hạn Ngân hàng TMCP Ngoại thương Việt Nam (VCB) - Chi nhánh Nam Bình Dương**

: Số 055/AP-VCB/DA/2020 ngày 17 tháng 12 năm 2020

: 336.577.108.882 VND

: Tối đa 76 tháng nhưng không vượt quá ngày 7 tháng 6 năm 2027

: Lãi suất cố định trong 2 năm kể từ Ngày giải ngân. Vốn vay Lân đầu theo chương trình cho vay TDH VND LS 1-5 năm - năm 2020, được ngân hàng thông báo tại thời điểm giải ngân. Các khoản giải ngân trong thời hạn rút vốn sẽ cùng áp dụng theo mức lãi suất cố định-tại thời điểm giải ngân đầu tiên. Sau thời gian áp dụng lãi suất cho vay cố định thì lãi suất cho vay bằng đồng Việt Nam là Lãi suất cơ sở cộng (+) Biên độ (margin).

: Cho vay trả nợ trước hạn khoản vay tại Ngân hàng TMCP Quân đội - Chi nhánh An Phú đối với khoản vay để đầu tư thực hiện Dự án theo Hợp đồng vay số 16308.19.151.3664166.TD ngày 20 tháng 5 năm 2019.

: - Tài sản gắn liền với đất tại thửa đất số 200, tờ bản đồ số 9, diện tích 14.279,41 m<sup>2</sup> địa chỉ Phường An Phú, TP.

Mục đích sử dụng vốn vay

Tài sản đảm bảo

Bản Thuyết minh này là một bộ phận hợp thành và được đọc cùng với Báo cáo tài chính



## CÔNG TY CỔ PHẦN CHIẾU XẠ AN PHÚ

Số 119A/2, Tờ 4, Khu phố 1B, Phường An Phú, Thành phố Thuận An, Tỉnh Bình Dương  
BÁO CÁO TÀI CHÍNH

Cho kỳ kế toán năm kết thúc ngày 31 tháng 12 năm 2020

### Bản Thuyết minh Báo cáo tài chính (tiếp theo)

Thuận An, Tỉnh Bình Dương theo Hợp đồng thế chấp tài sản gắn liền với đất số 131/AP-VCB/HĐTC/2020.

- Tài sản gắn liền với đất tại thửa đất số 2, tờ bản đồ số 58, diện tích 27.095,5 m<sup>2</sup> địa chỉ Ấp Mỹ Lợi, Xã Mỹ Hòa, Thị xã Bình Minh, Tỉnh Vĩnh Long theo Hợp đồng thế chấp tài sản gắn liền với đất số 132/AP-VCB/HĐTC/2020.
- Tài sản gắn liền với đất hình thành trong tương lai thuộc dự án đầu tư xây dựng "Nhà máy Chiếu xạ An Phú" tại Khu công nghiệp, Đô thị và Dịch vụ VSIP Bắc Ninh, Tỉnh Bắc Ninh theo Hợp đồng thế chấp tài sản gắn liền với đất hình thành trong tương lai số 133/AP-VCB/HĐTC/2020.
- Máy móc thiết bị theo Hợp đồng thế chấp máy móc thiết bị số 134/AP-VCB/HĐTC/2020.
- Máy móc thiết bị hình thành trong tương lai theo Hợp đồng thế chấp máy móc thiết bị hình thành trong tương lai số 135/AP-VCB/HĐTC/2020.
- Quyền tài sản và các khoản lợi phát sinh từ hợp đồng với thửa đất số 200, tờ bản đồ số 9, diện tích 14.279,41 m<sup>2</sup> địa chỉ Phường An Phú, TP. Thuận An, Tỉnh Bình Dương theo Hợp đồng thế chấp quyền tài sản và các khoản lợi phát sinh từ hợp đồng số 136/AP-VCB/HĐTC/2020.
- Quyền tài sản và các khoản lợi phát sinh từ hợp đồng với thửa đất số 2, tờ bản đồ số 58, diện tích 27.095,5 m<sup>2</sup> địa chỉ Ấp Mỹ Lợi, Xã Mỹ Hòa, Thị xã Bình Minh, Tỉnh Vĩnh Long theo Hợp đồng thế chấp quyền tài sản và các khoản lợi phát sinh từ hợp đồng số 137/AP-VCB/HĐTC/2020.
- Quyền tài sản và các khoản lợi phát sinh từ hợp đồng với thửa đất số 9, tờ bản đồ số 29, diện tích 15.000 m<sup>2</sup> địa chỉ Xã Đại Đồng, Huyện Tiên Du, Tỉnh Bắc Ninh theo Hợp đồng thế chấp quyền tài sản và các khoản lợi phát sinh từ hợp đồng số 138/AP-VCB/HĐTC/2020.

Khoản vay dài hạn Ngân hàng TMCP Ngoại thương Việt Nam (VCB) - Chi nhánh Nam Bình Dương được hoàn trả theo lịch biểu sau:

	Số cuối năm	Số đầu năm
Trong vòng 1 năm	-	-
Từ năm thứ 2 đến năm thứ 5	229.484.392.425	-
Sau 5 năm	107.092.716.457	-
	<b>336.577.108.882</b>	-
Trừ: Số phải trả trong vòng 12 tháng (được trình bày ở phần nợ ngắn hạn)	-	-
<b>Số phải trả sau 12 tháng</b>	<b>336.577.108.882</b>	-

Bản Thuyết minh này là một bộ phận hợp thành và được đọc cùng với Báo cáo tài chính

**CÔNG TY CỔ PHẦN CHIẾU XẠ AN PHÚ**

Số 119A/2, Tổ 4, Khu phố 1B, Phường An Phú, Thành phố Thuận An, Tỉnh Bình Dương

**BÁO CÁO TÀI CHÍNH**

Cho kỳ kế toán năm kết thúc ngày 31 tháng 12 năm 2020

**Bản Thuyết minh Báo cáo tài chính (tiếp theo)****18. Quỹ khen thưởng, phúc lợi**

	Số đầu năm	Trích lập các quỹ từ lợi nhuận	Sử dụng các quỹ trong năm	Số cuối năm
<b>Năm trước</b>				
Quỹ khen thưởng	4.475.137.998	-	903.500.000	3.571.637.998
Quỹ phúc lợi	5.941.049.537	-	321.605.000	5.619.444.537
<b>Cộng</b>	<b>10.416.187.535</b>	<b>-</b>	<b>1.225.105.000</b>	<b>9.191.082.535</b>
<b>Năm nay</b>				
Quỹ khen thưởng	3.571.637.998	1.679.123.815	1.059.000.000	4.191.761.813
Quỹ phúc lợi	5.619.444.537	2.238.831.753	339.000.000	7.519.276.290
<b>Cộng</b>	<b>9.191.082.535</b>	<b>3.917.955.568</b>	<b>1.398.000.000</b>	<b>11.711.038.103</b>

*Bản Thuyết minh này là một bộ phận hợp thành và được đọc cùng với Báo cáo tài chính*

**CÔNG TY CỔ PHẦN CHIẾU XẠ AN PHÚ**

Số 119A/2, Tổ 4, Khu phố 1B, Phường An Phú, Thành phố Thuận An, Tỉnh Bình Dương

**BÁO CÁO TÀI CHÍNH**

Cho kỳ kế toán năm kết thúc ngày 31 tháng 12 năm 2020

**Bản Thuyết minh Báo cáo tài chính (tiếp theo)****19. Vốn chủ sở hữu****Bảng đối chiếu biến động của vốn chủ sở hữu**

	Vốn đầu tư của chủ sở hữu	Thặng dư vốn cổ phần	Cổ phiếu quỹ	Quỹ đầu tư phát triển	Lợi nhuận sau thuế chưa phân phối	Cộng
<b>Năm trước</b>						
<b>Số đầu năm</b>	120.204.000.000	7.200.000	(2.163.700.000)	9.269.234.725	212.654.634.477	339.971.369.202
Tăng vốn trong năm	81.009.950.000	121.433.370.454	-	-	-	202.443.320.454
Lợi nhuận trong năm	-	-	-	-	55.970.793.838	55.970.793.838
Trích lập các quỹ	-	-	-	-	-	-
<b>Số cuối năm</b>	<b>201.213.950.000</b>	<b>121.440.570.454</b>	<b>(2.163.700.000)</b>	<b>9.269.234.725</b>	<b>268.625.428.315</b>	<b>598.385.483.494</b>
<b>Năm nay</b>						
<b>Số đầu năm</b>	201.213.950.000	121.440.570.454	(2.163.700.000)	9.269.234.725	268.625.428.315	598.385.483.494
Lợi nhuận trong năm	-	-	-	-	45.575.065.385	45.575.065.385
Trích lập các quỹ	-	-	-	-	(3.917.955.568)	(3.917.955.568)
<b>Số cuối năm</b>	<b>201.213.950.000</b>	<b>121.440.570.454</b>	<b>(2.163.700.000)</b>	<b>9.269.234.725</b>	<b>310.282.538.132</b>	<b>640.042.593.311</b>

Trong năm, Công ty đã thực hiện trích lập quỹ khen thưởng, phúc lợi từ lợi nhuận năm 2019 theo Nghị quyết Đại hội đồng cổ đông thường niên năm 2020 số 01/NQ-DHĐCĐ-API ngày 26 tháng 6 năm 2020 với số tiền là 3.917.955.568 VND.

Bản Thuyết minh này là một bộ phận hợp thành và được đọc cùng với Báo cáo tài chính

**CÔNG TY CỔ PHẦN CHIỀU XẠ AN PHÚ**

Số 119A/2, Tổ 4, Khu phố 1B, Phường An Phú, Thành phố Thuận An, Tỉnh Bình Dương

**BÁO CÁO TÀI CHÍNH**

Cho kỳ kế toán năm kết thúc ngày 31 tháng 12 năm 2020

**Bản Thuyết minh Báo cáo tài chính (tiếp theo)****Chi tiết vốn đầu tư của chủ sở hữu**

Theo Giấy chứng nhận đăng ký doanh nghiệp, vốn điều lệ của Công ty là 201.213.950.000 VND, đã được các cổ đông góp đủ đến ngày 31 tháng 12 năm 2020 với chi tiết như sau:

Cổ đông	Số cuối năm		Số đầu năm	
	VND	%	VND	%
Công ty TNHH Thái Sơn Torus Capital Investments Pte. Ltd	44.596.540.000	22,16	44.596.540.000	22,16
Bà Võ Thùy Dương	28.707.200.000	14,27	28.707.200.000	14,27
Ông Võ Thái Sơn	80.529.200.000	40,02	80.529.200.000	40,02
Ông Võ Thái Sơn	8.000.000.000	3,98	8.000.000.000	3,98
Cổ phiếu quỹ	2.163.700.000	1,08	2.163.700.000	1,08
Các cổ đông khác	37.217.310.000	18,50	37.217.310.000	18,50
<b>Cộng</b>	<b>201.213.950.000</b>	<b>100,00</b>	<b>201.213.950.000</b>	<b>100,00</b>

**Cổ phiếu**

	Số cuối năm	Số đầu năm
Số lượng cổ phiếu đăng ký phát hành	20.121.395	20.121.395
Số lượng cổ phiếu đã bán ra công chúng	20.121.395	20.121.395
<i>Cổ phiếu phổ thông</i>	20.121.395	20.121.395
<i>Cổ phiếu ưu đãi</i>	-	-
Số lượng cổ phiếu được mua lại (cổ phiếu quỹ)	(216.370)	(216.370)
<i>Cổ phiếu phổ thông</i>	(216.370)	(216.370)
<i>Cổ phiếu ưu đãi</i>	-	-
Số lượng cổ phiếu đang lưu hành	19.905.025	19.905.025
<i>Cổ phiếu phổ thông</i>	19.905.025	19.905.025
<i>Cổ phiếu ưu đãi</i>	-	-

Mệnh giá cổ phiếu đang lưu hành: 10.000 đồng/ cổ phiếu.

**20. Các khoản mục ngoài Bảng cân đối kế toán***Ngoại tệ*

	Đơn vị tính	Số cuối năm	Số đầu năm
Đô la Mỹ	USD	2.677,08	2.690,28

**VI. THÔNG TIN BỔ SUNG CHO CÁC KHOẢN MỤC TRÌNH BÀY TRONG BÁO CÁO KẾT QUẢ HOẠT ĐỘNG KINH DOANH**

Đơn vị tính: VND

**1. Tổng doanh thu bán hàng và cung cấp dịch vụ**

	Năm nay	Năm trước
Doanh thu cung cấp dịch vụ	139.069.731.125	143.323.583.498
Doanh thu khác	2.908.023.270	-
<b>Cộng</b>	<b>141.977.754.395</b>	<b>143.323.583.498</b>

Bản Thuyết minh này là một bộ phận hợp thành và được đọc cùng với Báo cáo tài chính

**CÔNG TY CỔ PHẦN CHIỀU XẠ AN PHÚ**

Số 119A/2, Tờ 4, Khu phố 1B, Phường An Phú, Thành phố Thuận An, Tỉnh Bình Dương

**BÁO CÁO TÀI CHÍNH**

Cho kỳ kế toán năm kết thúc ngày 31 tháng 12 năm 2020

**Bản Thuyết minh Báo cáo tài chính (tiếp theo)**

	<u>Năm nay</u>	<u>Năm trước</u>
<i>Doanh thu đối với các bên liên quan</i>		
Công ty TNHH Thái Sơn	393.240.600	338.458.408
<b>Cộng</b>	<b>393.240.600</b>	<b>338.458.408</b>
<b>2. Giá vốn hàng bán</b>		
Giá vốn của dịch vụ đã cung cấp	55.638.616.519	46.263.947.501
Giá vốn khác	3.312.874.132	-
<b>Cộng</b>	<b>58.951.490.651</b>	<b>46.263.947.501</b>
<b>3. Doanh thu hoạt động tài chính</b>		
Lãi tiền gửi ngân hàng	6.000.774.020	90.913.702
Lãi trái phiếu	1.189.041.096	-
Lãi chênh lệch tỷ giá	25.078.577	-
<b>Cộng</b>	<b>7.214.893.693</b>	<b>90.913.702</b>
<b>4. Chi phí tài chính</b>		
Chi phí lãi vay	3.906.949.583	-
Lỗ chênh lệch tỷ giá	66.941.144	202.769.539
<b>Cộng</b>	<b>3.973.890.727</b>	<b>202.769.539</b>
<b>5. Chi phí bán hàng</b>		
Chi phí nhân viên	2.290.966.591	1.011.305.571
Chi phí nguyên vật liệu	55.035.411	37.172.602
Chi phí dịch vụ mua ngoài	64.356.727	311.271.680
Chi phí bằng tiền khác	3.975.059.525	5.953.359.647
<b>Cộng</b>	<b>6.385.418.254</b>	<b>7.313.109.500</b>
<b>6. Chi phí quản lý doanh nghiệp</b>		
Chi phí nhân viên	11.397.382.527	9.224.240.108
Chi phí đồ dùng văn phòng	1.752.281.588	313.602.437
Chi phí khấu hao	2.321.543.358	1.861.485.844
Thuế, phí và lệ phí	7.466.182	24.475.694
Chi phí dự phòng	2.131.397.528	622.725.489
Chi phí dịch vụ mua ngoài	1.109.608.740	610.590.591
Chi phí bằng tiền khác	8.058.830.149	6.464.851.318
<b>Cộng</b>	<b>26.778.510.072</b>	<b>19.121.971.481</b>

*Bản Thuyết minh này là một bộ phận hợp thành và được đọc cùng với Báo cáo tài chính*

**CÔNG TY CỔ PHẦN CHIẾU XẠ AN PHÚ**

Số 119A/2, Tổ 4, Khu phố 1B, Phường An Phú, Thành phố Thuận An, Tỉnh Bình Dương

**BÁO CÁO TÀI CHÍNH**

Cho kỳ kế toán năm kết thúc ngày 31 tháng 12 năm 2020

**Bản Thuyết minh Báo cáo tài chính (tiếp theo)****7. Lợi nhuận (lỗ) khác**

	Năm nay	Năm trước
<b>Thu nhập khác</b>	<b>6.893.823</b>	<b>2.205.565</b>
Lãi thanh lý tài sản	3.000.000	-
Thu nhập khác	3.893.823	2.205.565
<b>Chi phí khác</b>	<b>12.670.934</b>	<b>89.465.564</b>
Các khoản phạt	10.164.768	66.982.242
Chi phí khác	2.506.166	22.483.322
<b>Lợi nhuận (lỗ) khác thuần</b>	<b>(5.777.111)</b>	<b>(87.259.999)</b>

**8. Thuế thu nhập doanh nghiệp**

<b>Lợi nhuận trước thuế</b>	<b>53.097.561.273</b>	<b>70.425.439.180</b>
<b>Điều chỉnh cho thu nhập chịu thuế</b>	<b>634.552.211</b>	<b>1.551.657.411</b>
Trừ: Thu nhập không chịu thuế	(1.391.174)	-
Cộng: Các khoản chi phí không được khấu trừ	633.161.037	1.551.657.411
<b>Thu nhập chịu thuế</b>	<b>53.732.113.484</b>	<b>71.977.096.591</b>
Thuế suất áp dụng	20%	20%
<b>Thuế thu nhập doanh nghiệp phải nộp</b>	<b>10.746.422.697</b>	<b>14.395.419.318</b>
Trừ: Thuế TNDN được giảm theo Nghị định số 114/2020ND-CP ngày 25/9/2020	(3.223.926.809)	-
Cộng: Bổ sung thuế thu nhập doanh nghiệp của các năm trước	-	59.226.024
<b>Tổng chi phí thuế thu nhập doanh nghiệp hiện hành</b>	<b>7.522.495.888</b>	<b>14.454.645.342</b>

Công ty có nghĩa vụ nộp thuế thu nhập doanh nghiệp theo tỷ lệ 20% trên thu nhập chịu thuế.

Năm nay, Công ty được giảm 30% thuế thu nhập doanh nghiệp theo Nghị định số 114/2020ND-CP của Chính phủ ban hành ngày 25 tháng 9 năm 2020.

Công ty không ghi nhận tài sản thuế thu nhập hoãn lại và thuế thu nhập hoãn lại phải trả vì không có chênh lệch tạm thời đáng kể giữa giá trị ghi sổ và cơ sở tính thuế thu nhập của các khoản mục tài sản và công nợ phải trả trên Báo cáo tài chính.

**9. Lãi trên cổ phiếu**

Việc tính toán lãi trên cổ phiếu cơ bản và lãi trên cổ phiếu suy giảm phân bổ cho các cổ đông sở hữu cổ phiếu phổ thông của Công ty được thực hiện trên cơ sở các số liệu sau:

**a) Lãi cơ bản trên cổ phiếu**

<b>Lợi nhuận sau thuế thu nhập doanh nghiệp</b>	<b>45.575.065.385</b>	<b>55.970.793.838</b>
Trừ: Số tạm trích quỹ khen thưởng, phúc lợi	(3.190.254.576)	(3.917.955.568)
<b>Lợi nhuận phân bổ cho cổ đông sở hữu cổ phiếu phổ thông</b>	<b>42.384.810.809</b>	<b>52.052.838.270</b>
Số cổ phiếu phổ thông bình quân lưu hành trong năm để tính lãi cơ bản trên cổ phiếu	19.905.025	11.981.586
<b>Lãi cơ bản trên cổ phiếu</b>	<b>2.129</b>	<b>4.344</b>

Bản Thuyết minh này là một bộ phận hợp thành và được đọc cùng với Báo cáo tài chính

**CÔNG TY CỔ PHẦN CHIẾU XẠ AN PHÚ**

Số 119A/2, Tổ 4, Khu phố 1B, Phường An Phú, Thành phố Thuận An, Tỉnh Bình Dương

**BÁO CÁO TÀI CHÍNH**

Cho kỳ kế toán năm kết thúc ngày 31 tháng 12 năm 2020

**Bản Thuyết minh Báo cáo tài chính (tiếp theo)****b) Lãi suy giảm trên cổ phiếu**

	<u>Năm nay</u>	<u>Năm trước</u>
<b>Lợi nhuận phân bổ cho cổ đông sở hữu cổ phiếu phổ thông</b>	42.384.810.809	52.052.838.270
Các khoản điều chỉnh lợi nhuận sau thuế thu nhập doanh nghiệp để tính lợi nhuận phân bổ cho cổ phiếu phổ thông khi xác định lãi suy giảm trên cổ phiếu	-	-
<b>Lợi nhuận thuộc cổ đông sở hữu cổ phiếu phổ thông của Công ty được điều chỉnh do ảnh hưởng pha loãng</b>	<u>42.384.810.809</u>	<u>52.052.838.270</u>
Số cổ phiếu phổ thông bình quân lưu hành trong năm để tính lãi cơ bản trên cổ phiếu	19.905.025	11.981.586
Số lượng cổ phiếu phổ thông dự kiến được phát hành thêm	-	-
<b>Số lượng cổ phiếu bình quân lưu hành đã được điều chỉnh do ảnh hưởng pha loãng</b>	<u>19.905.025</u>	<u>11.981.586</u>
<b>Lãi suy giảm trên cổ phiếu</b>	<u>2.129</u>	<u>4.344</u>

**10. Chi phí sản xuất, kinh doanh theo yếu tố**

Chi phí nguyên liệu, vật liệu	14.474.015.052	8.898.100.813
Chi phí nhân công	31.755.904.624	25.467.287.281
Chi phí khấu hao tài sản cố định	14.162.326.147	13.533.386.372
Chi phí dịch vụ mua ngoài	13.968.146.198	9.796.791.643
Chi phí bằng tiền khác	17.755.026.956	15.003.462.373
<b>Cộng</b>	<u>92.115.418.977</u>	<u>72.699.028.482</u>

**VII. THÔNG TIN BỔ SUNG CHO CÁC KHOẢN MỤC TRÌNH BÀY TRONG BÁO CÁO LƯU CHUYỂN TIỀN TỆ****1. Các giao dịch không bằng tiền không ảnh hưởng đến sự lưu chuyển tiền tệ trong năm nên không được trình bày trên Báo cáo lưu chuyển tiền tệ**

	<u>Năm nay</u>	<u>Năm trước</u>
Tài sản mua sắm, xây dựng trong kỳ từ tiền trả trước năm trước	5.542.570.375	109.209.072.411
Lãi tiền gửi ngân hàng phải thu	1.515.983.612	-
Mua sắm/ xây dựng tài sản bằng cách nhận các khoản nợ liên quan trực tiếp	502.900.000	16.578.027.151
Chi phí lãi vay phải trả	<u>143.852.134</u>	<u>1.090.190.557</u>

**2. Các khoản giao dịch bằng tiền có ảnh hưởng đến sự lưu chuyển tiền tệ trong năm nên được trình bày trên Báo cáo lưu chuyển tiền tệ**

Mua sắm/ xây dựng tài sản còn nợ năm trước đã thanh toán trong năm nay	12.251.630.921	167.000.000
Trả trước người bán mua sắm, xây dựng tài sản	1.831.882.750	22.665.541.174

*Bản Thuyết minh này là một bộ phận hợp thành và được đọc cùng với Báo cáo tài chính*

**CÔNG TY CỔ PHẦN CHIẾU XẠ AN PHÚ**

Số 119A/2, Tổ 4, Khu phố 1B, Phường An Phú, Thành phố Thuận An, Tỉnh Bình Dương

**BÁO CÁO TÀI CHÍNH**

Cho kỳ kế toán năm kết thúc ngày 31 tháng 12 năm 2020

**Bản Thuyết minh Báo cáo tài chính (tiếp theo)**

	<u>Năm nay</u>	<u>Năm trước</u>
Chi phí lãi vay phải trả năm trước đã trả trong năm nay	1.090.190.557	26.888.526

**VIII. NHỮNG THÔNG TIN KHÁC****1. Cam kết vốn**

Tại ngày kết thúc kỳ kế toán, Công ty có các khoản cam kết thanh toán cho dự án “Nhà máy Chiếu xạ An Phú - Chi nhánh Bắc Ninh” với chi tiết cụ thể như sau:

Stt	Nội dung	Giá trị hợp đồng	Đã ứng trước	Kết chuyển XDCB	Cam kết phải trả
1	Mua sắm máy móc thiết bị	482.994.279.190	18.355.460.978	383.161.783.012	81.477.035.200
2	Chi phí khác	289.850.000	115.940.000	-	173.910.000
	<b>Cộng</b>	<b>483.284.129.190</b>	<b>18.471.400.978</b>	<b>383.161.783.012</b>	<b>81.650.945.200</b>

**2. Nghiệp vụ và số dư các bên liên quan****Giao dịch với các bên liên quan**

Các bên liên quan với Công ty bao gồm:

<u>Bên liên quan</u>	<u>Mối quan hệ</u>
Công ty TNHH Thái Sơn	Cổ đồng

Các nghiệp vụ phát sinh trong năm giữa Công ty với các bên liên quan như sau:

	<u>Năm nay</u>	<u>Năm trước</u>
<b>Công ty TNHH Thái Sơn</b>		
Cung cấp dịch vụ	393.240.600	338.458.408
Sử dụng dịch vụ	1.398.930.574	-

Tại ngày kết thúc kỳ kế toán, công nợ với các bên liên quan như sau:

	<u>Số cuối năm</u>	<u>Số đầu năm</u>
<b>Công ty TNHH Thái Sơn</b>		
Phải thu	-	-
Phải trả	-	-

**Thu nhập của các thành viên quản lý chủ chốt**

Thu nhập của các thành viên quản lý chủ chốt Công ty trong năm như sau:

Họ và tên	Chức danh	<u>Năm nay</u>	<u>Năm trước</u>
Ông Võ Thái Sơn	Chủ tịch HĐQT kiêm Phó Tổng Giám đốc	1.180.413.590	1.207.340.000
Bà Võ Thùy Dương	Thành viên HĐQT kiêm Tổng Giám đốc	1.414.826.923	1.484.780.000
Ông Huỳnh Ngọc Hậu	Thành viên HĐQT	252.000.000	186.000.000

Bản Thuyết minh này là một bộ phận hợp thành và được đọc cùng với Báo cáo tài chính



## CÔNG TY CỔ PHẦN CHIỀU XẠ AN PHÚ

Số 119A/2, Tờ 4, Khu phố 1B, Phường An Phú, Thành phố Thuận An, Tỉnh Bình Dương

### BÁO CÁO TÀI CHÍNH

Cho kỳ kế toán năm kết thúc ngày 31 tháng 12 năm 2020

#### Bản Thuyết minh Báo cáo tài chính (tiếp theo)

Họ và tên	Chức danh	Năm nay	Năm trước
Bà Huỳnh Thị Bích Loan	Thành viên HĐQT	252.000.000	312.000.000
Bà Phạm Thị Lượng	Thành viên HĐQT	252.000.000	312.000.000
Ông Nguyễn Ngọc Hoàng	Trưởng Ban kiểm soát/ Phụ trách quản trị	144.000.000	144.000.000
Bà Tống Thị Xuân Thi	Thành viên Ban kiểm soát	32.850.000	65.700.000
Bà Nguyễn Thị Yên	Thành viên Ban kiểm soát	36.000.000	72.000.000
<b>Cộng</b>		<b>3.564.090.513</b>	<b>3.783.820.000</b>

### 3. Báo cáo theo bộ phận

Thông tin bộ phận được trình bày theo lĩnh vực kinh doanh và khu vực địa lý. Công ty lập Báo cáo bộ phận theo lĩnh vực kinh doanh là bộ phận báo cáo chính yếu vì rủi ro và tỷ suất sinh lời của Công ty bị tác động chủ yếu bởi những khác biệt về sản phẩm và dịch vụ do Công ty cung cấp. Các bộ phận theo khu vực địa lý là bộ phận báo cáo thứ yếu. Các hoạt động kinh doanh của Công ty được tổ chức và quản lý theo tính chất của sản phẩm và dịch vụ do Công ty cung cấp với mỗi một bộ phận là một đơn vị kinh doanh chiến lược cung cấp các sản phẩm khác nhau và phục vụ các thị trường khác nhau.

Giá áp dụng cho các giao dịch giữa các bộ phận được xác định trên cơ sở khách quan tương tự như với các bên thứ ba. Doanh thu, chi phí và kết quả kinh doanh của các bộ phận bao gồm các giao dịch giữa các bộ phận. Các giao dịch này được loại trừ khi lập Báo cáo tài chính.

Bộ phận kinh doanh theo khu vực địa lý của Công ty được xác định theo địa điểm của tài sản của Công ty. Doanh thu bán hàng ra bên ngoài trình bày trong bộ phận theo khu vực địa lý được xác định dựa trên địa lý của khách hàng của Công ty.

Hoạt động kinh doanh chính của Công ty là chiếu xạ khử trùng, bảo quản các sản phẩm và doanh thu chủ yếu của Công ty là từ hoạt động này. Đồng thời, các doanh thu của Công ty phát sinh trong lãnh thổ Việt Nam. Do đó, Ban Tổng Giám đốc Công ty tin tưởng rằng việc trình bày thông tin theo bộ phận là không được yêu cầu.

### 4. Công cụ tài chính

#### Quản lý rủi ro vốn

Công ty quản trị nguồn vốn nhằm đảm bảo rằng Công ty có thể vừa hoạt động liên tục vừa tối đa hóa lợi ích của các cổ đông thông qua tối ưu hóa số dư nguồn vốn và công nợ.

Cấu trúc vốn của Công ty gồm nợ thuần (các khoản vay như được trình bày tại Thuyết minh số V.16 trừ đi tiền và các khoản tương đương tiền) và phần vốn thuộc sở hữu của Công ty (bao gồm vốn góp, thặng dư vốn cổ phần, cổ phiếu quỹ, các quỹ và lợi nhuận sau thuế chưa phân phối).

#### Hệ số đòn bẩy tài chính

Hệ số đòn bẩy tài chính của Công ty tại ngày kết thúc kỳ kế toán như sau:

	Số cuối năm	Số đầu năm
Các khoản vay	336.577.108.882	372.500.480.377
Trừ: Tiền và các khoản tương đương tiền	(78.228.249.664)	(206.944.850.128)
Nợ thuần	258.348.859.218	165.555.630.249
Vốn chủ sở hữu	640.042.593.311	598.385.483.494

Bản Thuyết minh này là một bộ phận hợp thành và được đọc cùng với Báo cáo tài chính

# CÔNG TY CỔ PHẦN CHIẾU XẠ AN PHÚ

Số 119A/2, Tổ 4, Khu phố 1B, Phường An Phú, Thành phố Thuận An, Tỉnh Bình Dương

## BÁO CÁO TÀI CHÍNH

Cho kỳ kế toán năm kết thúc ngày 31 tháng 12 năm 2020

### Bản Thuyết minh Báo cáo tài chính (tiếp theo)

	<u>Số cuối năm</u>	<u>Số đầu năm</u>
Tỷ lệ nợ thuần trên vốn chủ sở hữu	<u>40,36%</u>	<u>27,67%</u>

#### Các chính sách kế toán chủ yếu

Chi tiết các chính sách kế toán chủ yếu và các phương pháp mà Công ty áp dụng (bao gồm các tiêu chí để ghi nhận, cơ sở xác định giá trị và cơ sở ghi nhận các khoản thu nhập và chi phí) đối với từng loại tài sản tài chính và công nợ tài chính được trình bày tại Thuyết minh số IV.3.

#### Các loại công cụ tài chính

	<u>Số cuối năm</u>		<u>Số đầu năm</u>	
	<u>Giá trị ghi sổ</u>	<u>Giá trị hợp lý</u>	<u>Giá trị ghi sổ</u>	<u>Giá trị hợp lý</u>
<b>Tài sản tài chính</b>				
Tiền và các khoản tương đương tiền	78.228.249.664	78.228.249.664	206.944.850.128	206.944.850.128
Đầu tư nắm giữ đến ngày đáo hạn	82.576.000.000	82.576.000.000	-	-
Phải thu của khách hàng	18.270.414.493	18.270.414.493	25.242.662.776	25.242.662.776
Phải thu khác	11.873.533.612	11.873.533.612	11.077.394.000	11.077.394.000
<b>Cộng</b>	<b><u>190.948.197.769</u></b>	<b><u>190.948.197.769</u></b>	<b><u>243.264.906.904</u></b>	<b><u>243.264.906.904</u></b>

#### Nợ phải trả tài chính

Phải trả cho người bán	12.455.083.812	12.455.083.812	24.987.962.323	24.987.962.323
Chi phí phải trả	3.157.406.091	3.157.406.091	3.671.509.536	3.671.509.536
Phải trả khác	296.588.195	296.588.195	474.383.919	474.383.919
Các khoản vay	336.577.108.882	336.577.108.882	372.500.480.377	372.500.480.377
<b>Cộng</b>	<b><u>352.486.186.980</u></b>	<b><u>352.486.186.980</u></b>	<b><u>401.634.336.155</u></b>	<b><u>401.634.336.155</u></b>

Giá trị hợp lý của các tài sản tài chính và công nợ tài chính phản ánh theo giá trị mà công cụ tài chính có thể chuyển đổi trong một giao dịch hiện tại giữa các bên tham gia, ngoại trừ trường hợp bắt buộc phải bán hoặc thanh lý. Công ty sử dụng các phương pháp và giả định sau để ước tính giá trị hợp lý của các tài sản tài chính và nợ phải trả tài chính như sau:

- Giá trị hợp lý của tiền và các khoản tương đương tiền, đầu tư nắm giữ đến ngày đáo hạn, phải thu của khách hàng, phải thu khác, phải trả người bán, chi phí phải trả, phải trả khác và các khoản vay tương đương với giá trị sổ sách (đã trừ dự phòng cho phần ước tính có khả năng không thu hồi) của các khoản mục này do các công cụ này có kỳ ngắn hạn.
- Đối với các tài sản tài chính và công nợ tài chính mà không đủ thông tin thị trường để xác định giá trị hợp lý tại ngày lập Báo cáo tài chính, giá trị ghi sổ của các khoản mục này được thể hiện thay cho giá trị hợp lý.

#### Mục tiêu quản lý rủi ro tài chính

Công ty đã xây dựng hệ thống quản lý rủi ro nhằm phát hiện và đánh giá các rủi ro mà Công ty phải chịu, thiết lập các chính sách và quy trình kiểm soát rủi ro ở mức chấp nhận được. Hệ thống quản lý rủi ro được xem xét lại định kỳ nhằm phản ánh những thay đổi của điều kiện thị trường và hoạt động của Công ty.

*Bản Thuyết minh này là một bộ phận hợp thành và được đọc cùng với Báo cáo tài chính*

## CÔNG TY CỔ PHẦN CHIẾU XẠ AN PHÚ

Số 119A/2, Tổ 4, Khu phố 1B, Phường An Phú, Thành phố Thuận An, Tỉnh Bình Dương

### BÁO CÁO TÀI CHÍNH

Cho kỳ kế toán năm kết thúc ngày 31 tháng 12 năm 2020

#### **Bản Thuyết minh Báo cáo tài chính (tiếp theo)**

Rủi ro tài chính bao gồm rủi ro thị trường (bao gồm rủi ro tỷ giá (rủi ro ngoại tệ), rủi ro lãi suất và rủi ro về giá), rủi ro tín dụng và rủi ro thanh khoản.

#### ***Rủi ro thị trường***

Rủi ro thị trường là rủi ro mà giá trị hợp lý hoặc các luồng tiền trong tương lai của công cụ tài chính sẽ biến động theo những thay đổi của giá thị trường. Rủi ro thị trường bao gồm 3 loại: rủi ro tỷ giá, rủi ro lãi suất và rủi ro về giá.

Do hoạt động kinh doanh của Công ty là chiếu xạ khử trùng, bảo quản các sản phẩm cho các khách hàng trong nước, nên Công ty không có rủi ro trọng yếu nào liên quan đến sự biến động của thị trường.

#### ***Rủi ro tín dụng***

Rủi ro tín dụng là rủi ro mà một bên tham gia trong hợp đồng không có khả năng thực hiện được nghĩa vụ của mình dẫn đến tổn thất về tài chính cho Công ty.

Công ty có các rủi ro tín dụng từ các hoạt động kinh doanh (chủ yếu đối với các khoản phải thu của khách hàng) và hoạt động tài chính (tiền gửi ngân hàng).

#### ***Phải thu khách hàng***

Công ty giảm thiểu rủi ro tín dụng bằng cách chỉ giao dịch với các đơn vị có khả năng tài chính tốt, yêu cầu trả trước, trả tiền ngay hoặc thanh toán theo tiến độ thực hiện hợp đồng và nhân viên kế toán công nợ thường xuyên theo dõi nợ phải thu để đôn đốc thu hồi. Các phân tích về khả năng lập dự phòng được thực hiện tại ngày lập Báo cáo trên cơ sở từng khách hàng đối với các khách hàng quá hạn, khó đòi. Trên cơ sở này và khoản phải thu của Công ty liên quan đến nhiều khách hàng khác nhau nên rủi ro tín dụng không tập trung vào một khách hàng nhất định.

#### ***Tiền gửi ngân hàng***

Các khoản tiền gửi ngân hàng của Công ty được gửi tại các ngân hàng lớn, có uy tín trong nước. Ban Tổng Giám đốc Công ty không nhận thấy có rủi ro tín dụng trọng yếu từ các khoản tiền gửi này.

#### ***Rủi ro thanh khoản***

Rủi ro thanh khoản là rủi ro Công ty gặp khó khăn khi thực hiện nghĩa vụ tài chính do thiếu tiền.

Rủi ro thanh khoản của Công ty chủ yếu phát sinh từ việc các tài sản tài chính và nợ phải trả tài chính có các thời điểm đáo hạn lệch nhau.

Mục đích quản lý rủi ro thanh khoản nhằm đảm bảo đủ nguồn vốn để đáp ứng các nghĩa vụ tài chính hiện tại và tương lai. Tính thanh khoản cũng được Công ty quản lý nhằm đảm bảo mức phụ trội giữa công nợ đến hạn và tài sản đến hạn trong kỳ ở mức có thể được kiểm soát đối với số vốn mà Công ty tin rằng có thể tạo ra trong kỳ đó. Chính sách của Công ty là theo dõi thường xuyên các yêu cầu về thanh khoản hiện tại và dự kiến trong tương lai nhằm đảm bảo Công ty duy trì đủ mức dự phòng tiền mặt, các khoản vay và đủ vốn mà các chủ sở hữu cam kết góp nhằm đáp ứng các quy định về tính thanh khoản ngắn hạn và dài hạn hơn.

Các Bảng dưới đây trình bày chi tiết các mức đáo hạn theo hợp đồng còn lại đối với tài sản tài chính và công cụ nợ tài chính phi phái sinh và thời hạn thanh toán như đã được thỏa thuận. Các Bảng này được trình bày dựa trên dòng tiền chưa chiết khấu của tài sản tài chính và dòng tiền chưa chiết khấu của công nợ tài chính tính theo ngày sớm nhất mà Công ty phải trả. Việc trình bày thông tin tài sản tài chính phi phái sinh là cần thiết để hiểu được việc quản lý rủi ro thanh khoản của Công ty khi tính thanh khoản được quản lý trên cơ sở công nợ và tài sản thuần.

*Bản Thuyết minh này là một bộ phận hợp thành và được đọc cùng với Báo cáo tài chính*

**CÔNG TY CỔ PHẦN CHIẾU XẠ AN PHÚ**

Số 119A/2, Tổ 4, Khu phố 1B, Phường An Phú, Thành phố Thuận An, Tỉnh Bình Dương

**BÁO CÁO TÀI CHÍNH**

Cho kỳ kế toán năm kết thúc ngày 31 tháng 12 năm 2020

**Bản Thuyết minh Báo cáo tài chính (tiếp theo)**

	Từ 1 năm trở xuống	Trên 1 năm đến 5 năm	Trên 5 năm	Cộng
<b>Số cuối năm</b>				
Tiền và các khoản tương đương tiền	78.228.249.664	-	-	78.228.249.664
Đầu tư nắm giữ đến ngày đáo hạn	82.576.000.000	-	-	82.576.000.000
Phải thu của khách hàng	18.270.414.493	-	-	18.270.414.493
Phải thu khác	1.525.183.612	10.348.350.000	-	11.873.533.612
<b>Cộng</b>	<b>180.599.847.769</b>	<b>10.348.350.000</b>	-	<b>190.948.197.769</b>
Phải trả cho người bán	12.455.083.812	-	-	12.455.083.812
Chi phí phải trả	3.157.406.091	-	-	3.157.406.091
Phải trả khác	296.588.195	-	-	296.588.195
Các khoản vay	-	229.484.392.425	107.092.716.457	336.577.108.882
<b>Cộng</b>	<b>15.909.078.098</b>	<b>229.484.392.425</b>	<b>107.092.716.457</b>	<b>352.486.186.980</b>
<b>Chênh lệch thanh khoản thuần</b>	<b>164.690.769.671</b>	<b>(219.136.042.425)</b>	<b>(107.092.716.457)</b>	<b>(161.537.989.211)</b>
<b>Số đầu năm</b>				
Tiền và các khoản tương đương tiền	206.944.850.128	-	-	206.944.850.128
Phải thu của khách hàng	25.242.662.776	-	-	25.242.662.776
Phải thu khác	6.200.000	11.071.194.000	-	11.077.394.000
<b>Cộng</b>	<b>232.193.712.904</b>	<b>11.071.194.000</b>	-	<b>243.264.906.904</b>
Phải trả cho người bán	24.987.962.323	-	-	24.987.962.323
Chi phí phải trả	3.671.509.536	-	-	3.671.509.536
Phải trả khác	474.383.919	-	-	474.383.919
Các khoản vay	42.713.372.015	192.263.233.524	137.523.874.838	372.500.480.377
<b>Cộng</b>	<b>71.847.227.793</b>	<b>192.263.233.524</b>	<b>137.523.874.838</b>	<b>401.634.336.155</b>
<b>Chênh lệch thanh khoản thuần</b>	<b>160.346.485.111</b>	<b>(181.192.039.524)</b>	<b>(137.523.874.838)</b>	<b>(158.369.429.251)</b>

Ban Tổng Giám đốc đánh giá mức tập trung rủi ro thanh toán ở mức thấp. Ban Tổng Giám đốc tin rằng Công ty có thể tạo ra đủ nguồn tiền để đáp ứng các nghĩa vụ tài chính đáo hạn.

**5. Số liệu so sánh**

Một số chỉ tiêu của Bảng cân đối kế toán tại ngày 31 tháng 12 năm 2019 trong Báo cáo tài chính cho kỳ kế toán năm kết thúc ngày 31 tháng 12 năm 2019 đã được trình bày lại cho phù hợp với cách trình bày của Báo cáo tài chính cho kỳ kế toán năm kết thúc ngày 31 tháng 12 năm 2020, chi tiết như sau:

*Bản Thuyết minh này là một bộ phận hợp thành và được đọc cùng với Báo cáo tài chính*

# CÔNG TY CỔ PHẦN CHIẾU XẠ AN PHÚ

Số 119A/2, Tờ 4, Khu phố 1B, Phường An Phú, Thành phố Thuận An, Tỉnh Bình Dương

## BÁO CÁO TÀI CHÍNH

Cho kỳ kế toán năm kết thúc ngày 31 tháng 12 năm 2020

### Bản Thuyết minh Báo cáo tài chính (tiếp theo)

#### Bảng cân đối kế toán

	31/12/2019 (Đã được trình bày trước đây)	Trình bày lại	31/12/2019 (Đã được trình bày lại)
Phải thu ngắn hạn của khách hàng	30.158.293.749	(1.405.861.478)	28.752.432.271
Trả trước cho người bán ngắn hạn	25.924.630.673	(1.988.604.689)	23.936.025.984
Phải trả người bán ngắn hạn	26.976.567.012	(1.988.604.689)	24.987.962.323
Người mua trả tiền trước ngắn hạn	1.622.986.686	(1.405.861.478)	217.125.208

#### Báo cáo kết quả hoạt động kinh doanh

	Năm trước (Đã được trình bày trước đây)	Trình bày lại	Năm trước (Đã được trình bày lại)
Lãi cơ bản trên cổ phiếu	4.410	(66)	4.344
Lãi suy giảm trên cổ phiếu	4.410	(66)	4.344

#### 6. Sự kiện phát sinh sau ngày kết thúc kỳ kế toán

Vào ngày 08 tháng 3 năm 2021, Công ty thành lập Chi nhánh 03 với tên gọi là Công ty Cổ phần Chiếu xạ An Phú - Chi nhánh 03 tại Lô E6 - 6, Lô E6 - 7, Đường D1, Khu Công nghệ cao, Phường Long Thạnh Mỹ, Thành phố Thủ Đức, Thành phố Hồ Chí Minh căn cứ theo Giấy chứng nhận đăng ký hoạt động chi nhánh số 3700480244-003 do Sở Kế hoạch và Đầu tư thành phố Hồ Chí Minh cấp.

Ngoài sự kiện trên, Ban Tổng Giám đốc Công ty khẳng định không có sự kiện nào khác phát sinh sau ngày kết thúc kỳ kế toán yêu cầu cần phải được điều chỉnh hay trình bày trong Báo cáo tài chính của Công ty.

Bình Dương, ngày 30 tháng 3 năm 2021



**VÕ THUY ĐƯƠNG**  
Tổng Giám đốc

**NGUYỄN THỊ MINH TÂM**  
Kế toán trưởng

**ĐOÀN THỊ LÝ**  
Người lập biểu

Bản Thuyết minh này là một bộ phận hợp thành và được đọc cùng với Báo cáo tài chính