

Bình Dương, ngày 08 tháng 04 năm 2021

## BÁO CÁO THƯỜNG NIÊN NĂM 2020

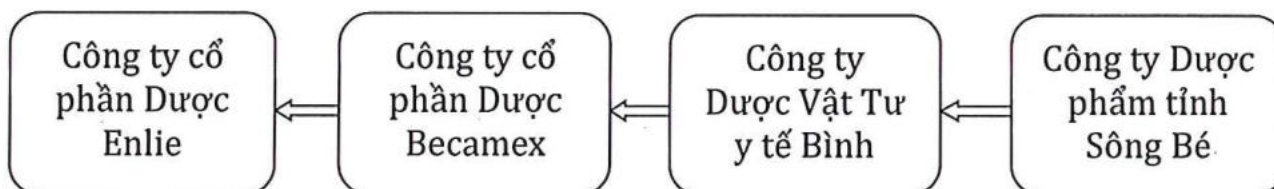
Kính gửi: - Ủy Ban chứng khoán Nhà nước  
- Sở giao dịch chứng khoán Hà Nội

### I/ THÔNG TIN CHUNG

#### *1. Thông tin khái quát*

- Tên giao dịch:
  - Tên tiếng Việt: **CÔNG TY CỔ PHẦN DƯỢC ENLIE**
  - Tên tiếng Anh: **ENLIE PHARMACEUTICAL JOINT STOCK COMPANY**
- Giấy chứng nhận đăng ký doanh nghiệp số: 3700683163 cấp ngày 9/12/2005 và đăng ký thay đổi lần thứ 15 ngày 24/07/2019.
- Vốn điều lệ: 60.000.000.000 đồng.
- Vốn đầu tư của chủ sở hữu: 60.000.000.000 đồng.
- Địa chỉ: Đường NA6, KCN Mỹ Phước 2, Phường Mỹ Phước, Thị xã Bến Cát, Tỉnh Bình Dương, Việt Nam.
- Số điện thoại: 0274.3553326                      Số fax: 0274.3553327
- Website: <http://www.enliepharma.vn>
- Mã cổ phiếu (nếu có): BCP

#### *2. Quá trình hình thành và phát triển*



- Công ty Dược phẩm tỉnh Sông Bé được thành lập từ sau ngày miền Nam hoàn toàn giải phóng như một đơn vị kinh doanh nhằm phục vụ nhu cầu chữa bệnh cho nhân

Báo cáo thường niên năm 2020

dân trong tỉnh lúc bấy giờ. Cơ sở vật chất của Công ty được tiếp quản từ các cơ sở cũ chuyên sản xuất các mặt hàng thuốc dùng ngoài với quy mô nhỏ.

- Vào đầu năm 1991, Bộ y tế đã hướng dẫn sắp xếp lại hệ thống y tế địa phương, trong đó đã có những hướng dẫn việc chuyển các Công ty Dược cấp huyện, thị trực thuộc Công ty, Xí nghiệp cấp tỉnh. Năm 1992, Nghị định số 338/HDBT ban hành quy chế thành lập và giải thể Doanh nghiệp Nhà nước, căn cứ vào Nghị định này UBND tỉnh Sông Bé ký quyết định số 25/QDUB và 26/QDUB ngày 23/03/1991 với nội dung giải thể các Công ty Dược cấp III huyện, thị và nhập thành Công ty Dược phẩm Tỉnh Sông Bé là Công ty Dược duy nhất tại tỉnh.

- Song song với việc thay đổi cơ cấu tổ chức, với chủ trương đăng ký lại doanh nghiệp trong tổng thể toàn xã hội, UBND tỉnh Sông Bé đã ký giấy phép số 132 ngày 14/11/1992 và giấy phép kinh doanh số 103734 ngày 08/12/1992 chính thức thành lập Công ty Dược với tên gọi là Công ty Dược Vật Tư y tế Bình Dương.

- Ngày 29/12/2005 cổ phần hóa thành công, chuyển đổi thành Công ty cổ phần Dược và Vật tư Y tế Bình Dương với vốn điều lệ là 15 tỷ đồng.

- Ngày 21/02/2008 Công ty thực hiện tăng vốn điều lệ từ 15 tỷ đồng lên đến 40.4 tỷ đồng.

- Ngày 01/07/2008 đổi tên thành Công ty cổ phần Dược Becamex.

- Ngày 09/07/2018 Công ty tăng vốn điều lệ lên đến 60 tỷ đồng.

- Ngày 24/07/2019 đổi tên thành Công ty cổ phần Dược Enlie.

- Ngày 17/10/2019: thành lập Công ty con là Công ty TNHH MTV Dược Enlie.

### ***3. Ngành nghề và địa bàn kinh doanh***

#### **- Ngành nghề kinh doanh:**

+ Kinh doanh bất động sản, quyền sử dụng đất thuộc chủ sở hữu, chủ sử dụng hoặc đi thuê;

+ Bán buôn vật liệu, thiết bị lắp đặt khác trong xây dựng;

+ Sản xuất, gia công các loại thực phẩm và thực phẩm chức năng;

+ Sản xuất dược phẩm, vật tư y tế;

+ Mua bán dược phẩm, vật tư y tế, mỹ phẩm, hóa chất (không thuộc danh mục cấm), nguyên phụ liệu phục vụ cho sản xuất dược phẩm, mỹ phẩm, thực phẩm, các loại thực phẩm và thực phẩm chức năng.

+ Các ngành nghề khác theo Giấy chứng nhận đăng ký kinh doanh của công ty

**- Địa bàn kinh doanh:**

+ Công ty có tổ chức hệ thống phân phối và quầy thuốc bán lẻ tại các huyện thị trên địa bàn tỉnh Bình Dương, Bình Phước, TP HCM, các tỉnh Đồng bằng sông Cửu Long.

+ Công ty được phép lập kế hoạch và tiến hành tất cả các hoạt động kinh doanh theo quy định của Giấy chứng nhận đăng ký kinh doanh và điều lệ Công ty phù hợp với quy định của pháp luật hiện hành và thực hiện các biện pháp thích hợp để đạt được các mục tiêu của Công ty.

+ Công ty có thể tiến hành hoạt động kinh doanh trong các lĩnh vực khác được pháp luật cho phép và được Đại hội đồng Cổ đông thông qua.

+ Công ty được phép hoạt động trong khuôn khổ của pháp luật và Điều lệ nhằm đạt hiệu quả kinh tế tốt nhất cho các Cổ đông.

**4. Mô hình quản trị và bộ máy quản lý**

- Mô hình quản trị: Công ty cổ phần Dược Enlie được tổ chức theo mô hình công ty cổ phần, đứng đầu là Đại hội đồng Cổ đông và các bộ máy quản trị bao gồm: Hội đồng quản trị, Ban kiểm soát, Ban Tổng Giám đốc và các phòng ban chức năng.

**Hội đồng quản trị:**

Ông: Phan Thanh Long	Chủ tịch
Ông: An Mạnh Hùng	Thành viên
Ông: Phạm Văn Dũng	Thành viên
Ông: Lê Minh Trí	Thành viên
Ông: Phan Thanh Sơn	Thành viên

**Ban kiểm soát:**

Bà: Phạm Thị Liên	Trưởng Ban kiểm soát
Ông: Trương Chí Cả	Thành viên
Ông: Nguyễn Thành An	Thành viên

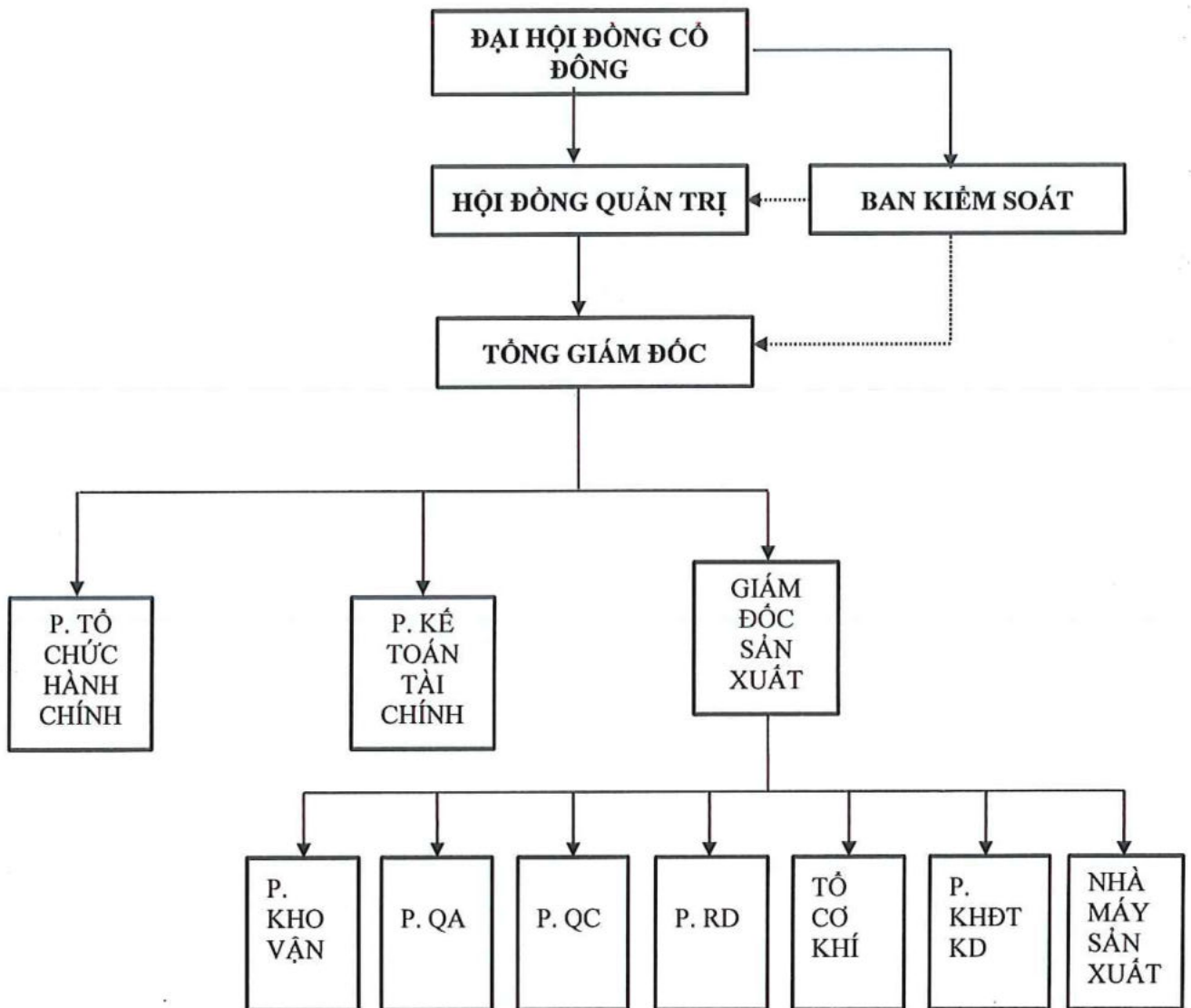
**Ban Tổng Giám đốc:**

Ông: An Mạnh Hùng	Tổng Giám đốc
Ông: Lê Sỹ Tuấn	Giám đốc sản xuất

Bà : Phạm Hồng Nhung

Kế toán trưởng

- Cơ cấu bộ máy quản lý:



**Ghi chú:**

————> Quan hệ chỉ đạo điều hành;

.....> Quan hệ kiểm tra, giám sát tuân thủ.

- Công ty con: Công ty TNHH Một Thành Viên Dược Enlie.

**5. Định hướng phát triển đến năm 2021**

**5.1. Sứ mệnh:**

Với phương châm “Tạo sự khác biệt” Enlie Pharma sẽ mang đến cho cộng đồng các sản phẩm mới an toàn, hiệu quả.

**Báo cáo thường niên năm 2020**

## 5.2. Tâm nhìn & chiến lược

- + Là nhà máy Dược phẩm Top đầu ngành dược Việt Nam.
- + Sản xuất nhiều sản phẩm mang hàm lượng chất xám có giá trị cao.
- + Xây dựng nhà máy tiêu chuẩn cao: EURO, JAPAN, ÚC.
- + Nâng tầm thương hiệu.
- + Chuyên sản xuất những sản phẩm chuyên biệt, mới, lạ: viên tác dụng kéo dài, viên tác dụng chậm, viên 2-3 lớp, ...;
- + Triển khai nghiên cứu và sản xuất các loại thực phẩm chức năng và các sản phẩm dinh dưỡng.
- + Đẩy mạnh xuất khẩu thuốc.

## 5.3. Các mục tiêu chủ yếu

- + Xây dựng văn hóa Công ty theo chính sách: "Chất lượng mang lại niềm tin cho khách hàng".
- + Đầu tư con người và hiện đại hóa nhà máy.
- + Xây dựng nhóm hàng chủ lực Enlipain.
- + Tập trung vào nhóm sản phẩm chất lượng cao và đầu tư marketing cho nhóm sản phẩm này bao trùm cả OTC và ETC.
- + Hoàn thiện hệ thống phân phối trong nước thông qua công ty con MTV Dược Enlie; và tìm thêm đối tác xuất khẩu.
- + Liên doanh liên kết: Tập trung tìm kiếm đối tác sản xuất các mặt hàng công nghệ mới, theo xu thế chung của thế giới là công nghệ kết hợp dược phẩm và cá thể hóa.
- + Kiểm soát chi phí, tăng năng suất, giảm giá thành để nâng sức cạnh tranh cho sản phẩm của Công ty.
- + Triển khai dự án nghiên cứu tương đương sinh học để đáp ứng nhu cầu của các doanh nghiệp Dược trong nước và quốc tế, đem lại uy tín, thương hiệu và lợi ích kinh tế cho Công ty.
- + Đưa ra thị trường những sản phẩm mới, chất lượng và cạnh tranh.
- + Đẩy mạnh dịch vụ gia công sản xuất.

#### 5.4. Các mục tiêu phát triển bền vững (môi trường, xã hội và cộng đồng)

+ Đối với môi trường:

- Nhà máy sản xuất của công ty đạt tiêu chuẩn GMP-WHO, ISO 9001:2015 và ISO 13485:2016.
- Đảm bảo các chất thải đều được xử lý đúng quy trình, quy định trước khi đưa ra môi trường.
- Nguồn nguyên vật liệu: xây dựng, áp dụng phương pháp đánh giá, lựa chọn nhà cung ứng, quy trình kiểm định nguyên vật liệu đầu vào, sản phẩm trong quá trình thử nghiệm và sản xuất. Sử dụng tối ưu hóa nguyên vật liệu trong sản xuất, giảm thiểu lượng nguyên liệu dư thừa.

+ Đối với xã hội và cộng đồng:

- Đa dạng hóa và đảm bảo chất lượng các sản phẩm vì một xã hội khỏe mạnh.
- Chung tay góp sức cùng chính quyền địa phương và tham gia các chương trình từ thiện ủng hộ những người có hoàn cảnh khó khăn.
- Ưu tiên tuyển dụng lao động tại địa phương nhằm giải quyết nhu cầu việc làm, an sinh, xã hội.
- Luôn nhận thức rõ việc bảo vệ môi trường trong suốt hoạt động sản xuất kinh doanh, giảm thiểu những ảnh hưởng bất lợi tới môi trường, công ty thường xuyên kiểm tra đo đạc lượng nước thải ra môi trường, báo cáo tác động môi trường.

## II/ TÌNH HÌNH HOẠT ĐỘNG TRONG NĂM 2020

### 1. Kết quả hoạt động sản xuất kinh doanh năm 2020:

CHỈ TIÊU		Kế hoạch năm 2020	Năm 2020 - CP	Năm 2020 - MTV	Năm 2020 - Hợp nhất	Tỷ lệ TH/KH - Hợp nhất
1.	Doanh thu bán hàng và cung cấp dịch vụ	75.700.000.000	45.697.664.578	15.370.007.731	56.035.979.443	74,02%
2.	Tổng lợi nhuận kế toán trước thuế	270.352.865	(7.108.668.649)	128.946.518	(11.507.832.697)	(4256,60%)
3.	Lợi nhuận sau thuế thu nhập doanh nghiệp		(7.108.668.649)	113.337.366	(11.492.142.733)	

### 2. Tổ chức và nhân sự

#### Báo cáo thường niên năm 2020

- Danh sách Ban điều hành:

Tên	Chức vụ	Số cổ phần sở hữu	Tỷ lệ
Ông An Mạnh Hùng	Tổng Giám đốc	129.600	2.16%
Ông Lê Sỹ Tuấn	Giám đốc sản xuất	0	0
Bà Phạm Hồng Nhung	Kế toán trưởng	0	0

+ Tổng Giám đốc:

Họ và tên	AN MẠNH HÙNG
Giới tính	Nam
Ngày tháng năm sinh	14/11/1973
Nơi sinh	Yên Bái
Quốc tịch	Việt Nam
Dân tộc	Kinh
CMND số	024530739
Quê quán	Hà Nam
Địa chỉ thường trú	C1.08 Chung cư Hoàng Anh Riverview, 37 Nguyễn Văn Hưởng, Thảo Điền, Quận 2, TP. Hồ Chí Minh
Điện thoại cơ quan	0274.3553326
Trình độ văn hóa	12/12
Trình độ chuyên môn	Dược sĩ Đại học
Quá trình công tác	<ul style="list-style-type: none"><li>- 1995 đến 1997 làm việc tại TraPhaCo Hà Nội.</li><li>- 1997 đến 2009 làm việc tại công ty dược phẩm TW2 thành phố Hồ Chí Minh.</li><li>- 2009 đến nay: Làm việc tại công ty cổ phần Dược Đại Nam.</li><li>- Từ tháng 07/2020 đến nay làm việc tại Công ty CP Dược Enlie</li></ul>







5	Lao động phổ thông	12	11,11
A	<b>Cộng nhân viên làm việc tại Công ty.</b>	<b>94</b>	<b>100</b>
B	Quầy doanh nghiệp	105	
<b>Tổng cộng</b>		<b>199</b>	

### 3. Tình hình thực hiện các dự án:

- Trong năm 2020 công ty thực hiện dự án: Sửa chữa nhà xưởng, cung cấp, lắp đặt hệ thống trong phòng sạch cho xưởng Đông Dược;
- Trang bị một số máy móc thiết bị cho Xưởng Đông Dược và Tân Dược:
  - 01 Máy trộn 3 chiều tự động SYH 400;
  - 02 Máy sấy tĩnh tự động ;
  - 01 nồi pha chế thuốc nước, bồn chứa;
  - 01 Máy đóng tube sủi
- Các công ty con, công ty liên kết: Công ty TNHH MTV Dược Enlie với vốn điều lệ 5.000.000.000 đồng.

### 4. Tình hình tài chính

STT	CHỈ TIÊU	NĂM 2019 (đồng)	NĂM 2020 (đồng)	% TĂNG/ GIẢM
1	Tổng giá trị tài sản	74.506.842.563	69.108.647.568	-7,25%
2	Vốn chủ sở hữu	57.429.569.613	45.937.426.880	-20,01%
3	Doanh thu thuần	56.198.298.308	53.924.304.845	-4,05%
4	Lợi nhuận từ hoạt động kinh doanh	(2.794.810.105)	(11.861.334.336)	324,41%
5	Lợi nhuận khác	194.836.513	353.501.639	81,44%
6	Lợi nhuận trước thuế	(2.599.973.592)	(11.507.832.697)	342,61%
7	Lợi nhuận sau thuế	(2.599.973.592)	(11.492.142.733)	342,01%

5. Cơ cấu cổ đông, thay đổi vốn đầu tư của chủ sở hữu

a) Cổ phần:

Số lượng cổ phần đăng ký phát hành	6.000.000
Số lượng cổ phần đã phát hành	6.000.000
Số lượng cổ phiếu đang lưu hành	6.000.000
Số lượng cổ phần hạn chế chuyển nhượng tự do	1.960.000
Số lượng cổ phiếu quỹ	0

b) Cơ cấu cổ đông:

HỌ VÀ TÊN	SỐ LƯỢNG CỔ ĐÔNG	SỐ LƯỢNG CỔ PHIẾU	TỶ LỆ % TRÊN VỐN ĐIỀU LỆ THỰC GÓP	GIÁ TRỊ VỐN GÓP
<b>Cổ đông trong nước</b>	<b>306</b>	<b>5.974.700</b>	<b>99,578%</b>	<b>59.747.000.000</b>
Tổ chức	2	4.222.600	70,376%	42.226.000.000
- Công ty Dược Hậu Giang	1	182.400	3,04%	1.824.000.000
- Công ty CP Dược Đại Nam	1	4.040.200	67,336%	40.402.000.000
Cá nhân	304	1.752.100	29,202%	17.521.000.000
<b>Cổ đông nước ngoài</b>	<b>3</b>	<b>25.300</b>	<b>0,422%</b>	<b>253.000.000</b>
Tổ chức	1	300	0,005%	3.000.000
Cá nhân	2	25.000	0,417%	250.000.000
Cổ phiếu đang lưu hành				
<b>Cộng</b>	<b>309</b>	<b>6.000,000</b>	<b>100%</b>	<b>60.000.000.000</b>

c) Tình hình thay đổi vốn đầu tư của chủ sở hữu: không

d) Giao dịch cổ phiếu quỹ: không

e) Các chứng khoán khác: không

## 6. Báo cáo tác động liên quan đến môi trường và xã hội của công ty

### 6.1. Quản lý nguồn nguyên vật liệu:

a) Tổng giá trị nguyên vật liệu được sử dụng để sản xuất và đóng gói các sản phẩm và dịch vụ chính của tổ chức trong năm: 21.069.082.891 đồng.

b) Báo cáo tỉ lệ phần trăm nguyên vật liệu được tái chế được sử dụng để sản xuất sản phẩm và dịch vụ chính của tổ chức: không có

### 6.2. Tiêu thụ năng lượng:

Tổng lượng điện tiêu thụ trong năm 2020 là: 785.600kw tương ứng với số tiền là: 1.399.561.427 đồng.

### 6.3. Tiêu thụ nước: (mức tiêu thụ nước của các hoạt động kinh doanh trong năm)/

a) Nguồn cung cấp nước và lượng nước sử dụng:

- Công ty sử dụng nguồn nước để sản xuất kinh doanh từ Công ty cổ phần nước – môi trường Bình Dương.

- Lượng nước sử dụng trong năm 2020: 8.134 m<sup>3</sup> tương ứng với số tiền là: 102.488.400 đồng.

b) Tỷ lệ phần trăm và tổng lượng nước tái chế và tái sử dụng: Không

### 6.4. Tuân thủ pháp luật về bảo vệ môi trường:

a) Số lần bị xử phạt vi phạm do không tuân thủ luật pháp và các quy định về môi trường: không có.

b) Tổng số tiền do bị xử phạt vi phạm do không tuân thủ luật pháp và các quy định về môi trường: không có.

### 6.5. Chính sách liên quan đến người lao động:

- Số lượng lao động tại Công ty đến ngày 31/12/2020 của công ty là 94 nhân viên với mức thu nhập trung bình đối với người lao động trong năm là: 10.228.000 đồng/tháng.

- Công tác chăm lo đời sống CBNV:

Tổ chức chuyến hành trình “Du lịch Bình Ba Phan Thiết” , hội thi nấu ăn ngày 20.10, nhằm thắt chặt mối quan hệ và xây dựng tinh thần đoàn kết, gắn bó giữa các phòng

## Báo cáo thường niên năm 2020

ban trong công ty.

Tặng thưởng nhân các ngày Lễ lớn trong năm: 01/01, 27/02, 30/04, 02/09.

Phối hợp với BCH Công đoàn tặng quà cho CBNV và quây thuốc nữ ngày 8/3, nhằm thể hiện sự quan tâm chăm sóc CBNV nữ.

Phối hợp với BCH tổ chức tặng quà cho con CBNV trong Công ty nhân ngày 1/6, Tết Trung thu.

Tổ chức thăm hỏi CBNV ốm đau, thai sản, hiếu, hỷ.....

## **II/ BÁO CÁO VÀ ĐÁNH GIÁ CỦA BAN GIÁM ĐỐC**

### **1. Đánh giá kết quả hoạt động kinh doanh:**

Kết quả hoạt động kinh doanh năm 2020 lỗ 11.492.142.733 đồng. Nguyên nhân:

- Tình hình dịch bệnh làm sản xuất chậm, giá nguyên vật liệu tăng và biến động.
- Hệ thống bán hàng công ty con MTV của công ty đang trong quá trình hoàn thiện do mới thực hiện tách nhân sự từ công ty cổ phần xuống công ty MTV.
- Các thiết bị máy móc cũng cũ (trên 10 năm ) nên liên tục phải sửa chữa thay thế.
- Sản phẩm phải gánh quá nhiều chi phí ; Mặt bằng; khấu hao máy móc, nhà xưởng, nghiên cứu... nên chi phí giá thành là rất cao so với mặt bằng chung của ngành dược.
- Các sản phẩm của công ty đều là hàng giá trị thấp, sản xuất không bù đủ chi phí hoạt động nhà máy. Chưa có sản phẩm chủ lực của nhà máy.

### **2. Tình hình tài chính:**

a) Tình hình tài sản:

<b>CHỈ TIÊU</b>	<b>Năm 2019</b>	<b>Năm 2020</b>	<b>Tăng, giảm</b>	<b>Tỷ lệ (%)</b>
I. Tổng tài sản	74.506.842.563	69.108.647.568	(5.398.194.995)	-7,25%
1. Tài sản ngắn hạn	38.048.232.216	30.278.603.935	(7.769.628.281)	-20,42%
2. Tài sản dài hạn	36.458.610.347	38.830.043.633	2.371.433.286	6,50%

II. Tổng nguồn vốn	74.506.842.563	69.108.647.568	(5.398.194.995)	-7,25%
1. Nợ phải trả	17.077.272.950	23.171.220.688	6.093.947.738	35,68%
2. Vốn chủ sở hữu	57.429.569.613	45.937.426.880	(11.492.142.733)	-20,01%

- Năm 2020 tổng tài sản của công ty là 69.108.647.568 đồng giảm 5.398.194.995 đồng so với năm 2019 chủ yếu là do trong năm công ty thực hiện dự án xây dựng nhà xưởng Đông Dược và mua sắm một số máy móc thiết bị cho nhà máy Tân Dược và Đông Dược.
- Tổng nguồn vốn cũng giảm tương ứng chủ yếu là do lợi nhuận sau thuế chưa phân phối lỗ.

**b) Tình hình nợ phải trả:**

- Công nợ phải trả của công ty chủ yếu là công nợ phải trả ngắn hạn, khách hàng ứng trước tiền hàng. Đồng thời, công ty thực hiện thanh toán cho người bán theo đúng hạn quy định, không phát sinh nợ xấu phải trả.

**3. Những cải tiến về cơ cấu tổ chức, chính sách, quản lý:**

- Đầu tư trang thiết bị: Đã thực hiện đầu tư một số máy móc cho Phòng Nghiên cứu phát triển và Xưởng sản xuất.
- Thường xuyên tổ chức các lớp tập huấn, đào tạo các kiến thức và kỹ năng cho nhân viên: Tập huấn an toàn lao động; An toàn vệ sinh thực phẩm; Tổ chức lớp “Huấn luyện sơ cấp cứu”; Xây dựng hệ thống chất lượng áp dụng chuẩn mực ISO/IEC 17025:2017; Kỹ thuật thử giới hạn nhiễm khuẩn; Đào tạo về kiểm soát tạp chất trong sản phẩm thuốc và nguyên liệu làm thuốc; Tập huấn TT 32/2018/TT-BYT quy định việc đăng ký lưu hành thuốc và nguyên liệu làm thuốc; Hướng dẫn sử dụng, kiểm tra và hiệu chuẩn cân phân tích, cân kỹ thuật, cân thông dụng; Thẩm định phương pháp phân tích hóa lý trong dược phẩm.

**4. Kế hoạch phát triển trong tương lai:**

- Xây dựng văn hóa công ty.
- Hoàn thiện hệ thống phân phối trong nước thông qua công ty con MTV Dược Enlie; và luôn tìm đối tác xuất khẩu;
- Đầu tư con người và hiện đại hóa nhà máy: Tập trung vào đào tạo, huấn luyện, cập nhật các kiến thức mới; hiện đại hóa và tin học hóa;

- Xây dựng các mặt hàng chủ lực, chuỗi sản phẩm Enlipain;
- Đưa nhà máy Đông Dược đi vào hoạt động;
- Liên doanh liên kết: Tập trung tìm kiếm đối tác sản xuất các mặt hàng công nghệ mới, theo xu thế chung của thế giới là công nghệ kết hợp dược phẩm và cá thể hóa.

**5. Giải trình của Ban Giám đốc đối với ý kiến kiểm toán: không**

**6. Báo cáo đánh giá liên quan đến trách nhiệm về môi trường và xã hội của công ty:**

**a. Đánh giá liên quan đến các chỉ tiêu môi trường:**

Công ty đã sử dụng điện nước một cách tiết kiệm và tuân thủ các quy định về môi trường.

**b. Đánh giá liên quan đến vấn đề người lao động:**

Công ty luôn hướng tới việc chú trọng chăm lo đời sống tinh thần cho cán bộ công nhân viên nhằm thắt chặt mối quan hệ và xây dựng tinh thần đoàn kết, gắn bó giữa các phòng ban trong công ty.

**III/ ĐÁNH GIÁ CỦA HỘI ĐỒNG QUẢN TRỊ VỀ HOẠT ĐỘNG CỦA CÔNG TY**

**1. Đánh giá của Hội đồng quản trị về các mặt hoạt động của Công ty:**

**a/ Kết quả thực hiện các Nghị quyết HĐQT năm 2020:**

Stt	Số Nghị quyết/ Quyết định	Ngày	Nội dung	Kết quả thực hiện
1	01/2020/NQ-HĐQT	10/03/2020	Chốt danh sách và thời gian tổ chức ĐHĐCĐ thường niên năm 2020	Đã thực hiện
2	02/2020/NQ-HĐQT	19/05/2020	Thông qua báo cáo kết quả hoạt động sản xuất kinh doanh quý 1/2020 và Tờ trình số 01/2020/TTr-BKS v/v lựa chọn đơn vị kiểm toán BCTC bán niên và BCTC năm 2020.	Đã thực hiện
3	03/2020/NQ-HĐQT	01/06/2020	- Miễn nhiệm chức danh Chủ tịch HĐQT Công ty CP Dược Enlie nhiệm kỳ 2017-2022; chủ tịch Công ty TNHH MTV Dược Enlie đối với ông An Mạnh	Đã thực hiện

			<p>Hùng và chuyển sang giữ chức vụ thành viên Hội đồng quản trị công ty từ ngày 01/06/2020.</p> <ul style="list-style-type: none"> <li>- Bầu Ông Phan Thanh Long giữ chức vụ Chủ tịch HĐQT công ty CP Dược Enlie; Chủ tịch Công ty TNHH MTV Dược Enlie và đại diện phần vốn góp của Công ty cổ phần Dược Enlie tại Công ty TNHH MTV Dược Enlie từ 01/06/2020.</li> <li>- Miễn nhiệm chức vụ Tổng Giám đốc và người đại diện theo pháp luật của Công ty cổ phần Dược Enlie đối với ông Phạm Văn Dũng từ ngày 01/07/2020 và chức vụ Giám đốc - người đại diện theo pháp luật; đại diện phần vốn góp của Công ty cổ phần Dược Enlie tại Công ty TNHH MTV Dược Enlie đối với ông Phạm Văn Dũng từ ngày 01/06/2020.</li> <li>- Bổ nhiệm ông An Mạnh Hùng giữ chức vụ Tổng Giám đốc và người đại diện theo pháp luật của Công ty cổ phần Dược Enlie từ ngày 01/07/2020.</li> <li>- Bổ nhiệm ông Nguyễn Hiền Phước giữ chức vụ Giám đốc và người đại diện theo pháp luật của Công ty TNHH MTV Dược Enlie từ ngày 01/06/2020</li> </ul>	
4	04/2020/NQ-HĐQT	01/07/2020	Thông qua Tờ trình thay đổi tên các phòng ban trong công ty và thông qua mô hình cơ cấu tổ chức của công ty.	Đã thực hiện
5	05/2020/NQ-HĐQT	18/08/2020	Về việc vay vốn ngắn, trung dài hạn, bảo lãnh, mở L/C và các hình thức cấp tín dụng khác tại Ngân hàng TMCP Đầu tư và Phát triển Việt Nam – Chi nhánh Bình Dương để bổ sung vốn lưu động phục vụ hoạt động sản xuất kinh doanh	Đã thực hiện



			thường xuyên và đầu tư vào dự án vào dự án xây dựng, sửa chữa nhà xưởng, công trình phụ trợ, các dự án khác và phương án kinh doanh của Công ty CP Dược Enlie.	
6	06/2020/NQ-HĐQT	16/12/2020	Về việc mua máy đóng hộp tự động cho Nhà máy sản xuất	Đã thực hiện
7	07/2020/NQ-HĐQT	24/12/2020	Về việc giao quyền phân phối hàng hóa và dịch vụ; bán quyền sở hữu số đăng ký thuốc cho Công ty TNHH MTV Dược Enlie	Đã thực hiện
8	08/2020/NQ-HĐQT	30/12/2020	Về việc chấp thuận cho công ty được vay vốn ngắn hạn của cá nhân để phục vụ cho hoạt động của công ty	Đã thực hiện

b/ Kết quả thực hiện các Nghị quyết ĐHĐCĐ năm 2020:

STT	Nội dung Nghị quyết	Kết quả thực hiện
1	Kế hoạch kinh doanh năm 2020: - Tổng DT: <b>75.700.000.000</b> đồng - LNTT : <b>270.352.865</b> đồng	Kết quả kinh doanh năm 2020: - Tổng DT : <b>56.035.979.443</b> đồng - LNTT lỗ : <b>11.507.832.697</b> đồng
2	Thù lao HĐQT, BKS, Thư ký HĐQT năm 2020	Chi trả thù lao HĐQT, BKS, Thư ký HĐQT năm 2020: 60.000.000 đồng
3	Lựa chọn đơn vị kiểm toán soát xét BCTC bán niên và BCTC năm 2020	Dưới sự đề xuất của BKS, trong năm HĐQT đã lựa chọn công ty TNHH DFK Việt Nam thực hiện kiểm toán BCTC bán niên và BCTC năm 2020 cho công ty.
4	Sửa đổi và bổ sung Ngành nghề kinh doanh của công ty	Đã thực hiện
5	Ban hành quy chế nội bộ về quản trị Công ty	Đã thực hiện

c/ Đánh giá việc thực hiện các mục tiêu chiến lược của công ty:

- Đã hoàn thành việc xây dựng nhà máy Đông Dược và trang bị một số dây chuyền máy cho nhà máy Đông Dược và tân dược.
- Đã thực hiện việc tái xét GMP cho nhà máy cũ và GMP cho nhà máy Đông dược.
- Đưa công ty con MTV Dược Enlie chính thức đi vào hoạt động và đang dần ổn định. Kết quả kinh doanh của công ty con MTV năm 2020 là:  
+ Tổng doanh thu : 15.370.007.731 đồng  
+ Lợi nhuận sau thuế: 113.337.366 đồng
- Chưa hoàn thành kế hoạch kinh doanh năm 2020 theo Nghị quyết ĐHĐCĐ ngày 20/04/2020.
- Chưa thực hiện được các dự án: xây dựng kho 5.000m<sup>2</sup> đã được HĐQT phê duyệt năm 2019; nghiên cứu tương đương sinh học; cho thuê 2 hecta đất còn trống của công ty.

## **2. Đánh giá của Hội đồng quản trị về hoạt động của Ban Giám đốc công ty:**

Kết quả giám sát của HĐQT đối với Tổng Giám đốc:

- Trong năm HĐQT thường xuyên giám sát các hoạt động của Ban Tổng Giám đốc; tổ chức các cuộc họp HĐQT và đưa ra những chỉ đạo kịp thời để giải quyết những vấn đề phát sinh thuộc thẩm quyền của HĐQT nhằm tạo điều kiện thuận lợi cho hoạt động điều hành của Ban Tổng Giám đốc.
- Theo dõi việc tổ chức và thực hiện các Nghị quyết ĐHĐCĐ thường niên và Nghị quyết HĐQT của Ban Tổng Giám đốc.
- Đa dạng hóa các loại sản phẩm, nâng cao năng suất nhà máy thông qua việc xây dựng thêm nhà máy và trang bị thêm các dây chuyền thuốc Đông dược, thực phẩm chức năng, thuốc nước, thuốc sủi,...
- Đảm bảo việc công bố thông tin được thực hiện đầy đủ và kịp thời theo quy định của Ủy ban chứng khoán nhà nước và Sở giao dịch chứng khoán Hà Nội.

## **3. Các kế hoạch, định hướng của Hội đồng quản trị:**

- HĐQT tiếp tục giám sát, chỉ đạo và hỗ trợ Ban điều hành triển khai thực hiện các chính sách của Công ty nhằm đảm bảo hoàn thành các chỉ tiêu kinh doanh năm 2021.
- Giám sát; thúc đẩy việc hoàn thành 100% các nghị quyết ĐHĐCĐ và các nghị quyết HĐQT năm 2021.
- Giám sát và hỗ trợ Công ty con MTV Dược Enlie xây dựng và hoàn thiện hệ thống phân phối sản phẩm của Enlie trên thị trường.

- Tiếp tục thúc đẩy và phối hợp Ban Điều Hành đưa các dây chuyền sản xuất mỹ phẩm, thuốc Đông Dược, TPCN, Thiết bị y tế; Viên sủi vào hoạt động.
- Tiếp tục xem xét thực hiện các dự án nghiên cứu tương đương sinh học để đáp ứng nhu cầu của các doanh nghiệp Dược trong nước và quốc tế, đem lại uy tín, thương hiệu và lợi ích kinh tế cho Công ty.
- Tiếp tục xem xét, phê duyệt các dự án đầu tư và các dự án liên doanh: Dự án dây chuyền Kháng Sinh; dự án dây chuyền thuốc độc tế bào, kim tế bào; Dự án liên doanh chiết xuất mỹ phẩm; Dự án tận dụng 2 Hecta đất còn trống.
- Thực hiện phương án xây dựng kho 5.000 mét vuông để cho thuê trong năm 2021.

#### **IV/ BÁO CÁO TÀI CHÍNH**

**1. Ý kiến kiểm toán:** Báo cáo tài chính hợp nhất đã phản ánh trung thực và hợp lý, trên các khía cạnh trọng yếu tình hình tài chính của Công ty cổ phần Dược Enlie và công ty con tại ngày 31 tháng 12 năm 2020, cũng như kết quả hoạt động kinh doanh hợp nhất và tình hình lưu chuyển tiền tệ hợp nhất cho kỳ kế toán kết thúc cùng ngày, phù hợp với chuẩn mực kế toán, chế độ kế toán doanh nghiệp Việt Nam và các quy định pháp lý có liên quan đến việc lập và trình bày báo cáo tài chính hợp nhất.

**2. Báo cáo tài chính được kiểm toán (được đính kèm báo cáo thường niên)**

**ĐẠI DIỆN THEO PHÁP LUẬT CỦA CÔNG TY**

**TỔNG GIÁM ĐỐC**



**AN MẠNH HÙNG**

# **BÁO CÁO TÀI CHÍNH HỢP NHẤT KIỂM TOÁN**

*Cho năm tài chính kết thúc ngày 31 tháng 12 năm 2020*

## **CÔNG TY CỔ PHẦN DƯỢC ENLIE**

**CÔNG TY CỔ PHẦN DƯỢC ENLIE**

Đường NA6, KCN Mỹ Phước 2, P. Mỹ Phước, TX Bến Cát, T. Bình Dương, Việt Nam

---

**MỤC LỤC**

<b><u>NỘI DUNG</u></b>	<b><u>TRANG</u></b>
BÁO CÁO CỦA BAN TỔNG GIÁM ĐỐC	1 - 2
BÁO CÁO KIỂM TOÁN ĐỘC LẬP	3 - 4
BẢNG CÂN ĐỐI KẾ TOÁN HỢP NHẤT	5 - 6
BÁO CÁO KẾT QUẢ HOẠT ĐỘNG KINH DOANH HỢP NHẤT	7
BÁO CÁO LƯU CHUYÊN TIỀN TỆ HỢP NHẤT	8 - 9
THUYẾT MINH BÁO CÁO TÀI CHÍNH HỢP NHẤT	10 - 37

# CÔNG TY CỔ PHẦN DƯỢC ENLIE

Đường NA6, KCN Mỹ Phước 2, P. Mỹ Phước, TX Bến Cát, T. Bình Dương, Việt Nam

## BÁO CÁO CỦA BAN TỔNG GIÁM ĐỐC

Ban Tổng Giám đốc Công ty Cổ phần Dược Enlie (gọi tắt là “Công ty”) trình bày báo cáo này cùng với báo cáo tài chính hợp nhất đã được kiểm toán của Công ty năm tài chính kết thúc vào ngày 31 tháng 12 năm 2020 bao gồm Báo cáo tài chính của Công ty và Công ty TNHH MTV Dược Enlie (công ty con) (gọi chung là “Tập đoàn”).

### 1. Thông tin chung về Công ty:

#### Thành lập:

Công ty Cổ phần Dược Enlie đang hoạt động theo Giấy chứng nhận đăng ký Doanh nghiệp số: 3700683163, đăng ký lần đầu ngày 29 tháng 12 năm 2005, thay đổi lần 16 ngày 07 tháng 07 năm 2020 do Sở Kế hoạch và Đầu tư Tỉnh Bình Dương cấp.

**Hình thức sở hữu vốn:** Công ty Cổ phần.

#### Hoạt động kinh doanh chính của Công ty:

Sản xuất, mua bán các loại dược phẩm, vật tư y tế; sản xuất, gia công các loại thực phẩm và thực phẩm chức năng; kinh doanh bất động sản.

**Tên tiếng Anh:** ENLIE PHARMACEUTICAL JOINT STOCK COMPANY.

**Tên viết tắt:** ENLIE PHARMA.

**Trụ sở chính:** Đường NA6, KCN Mỹ Phước 2, phường Mỹ Phước, thị xã Bến Cát, tỉnh Bình Dương, Việt Nam.

**Vốn điều lệ tại ngày 31/12/2020 là:** 60.000.000.000 đồng (Sáu mươi tỷ đồng chẵn).

### 2. Tình hình tài chính và kết quả hoạt động:

Tình hình tài chính và kết quả hoạt động trong năm 2020 của Công ty được trình bày trong các báo cáo tài chính đính kèm.

### 3. Hội đồng quản trị và Ban Tổng giám đốc:

Các thành viên Hội đồng Quản trị và Ban Tổng Giám đốc điều hành Công ty trong năm và đến ngày lập bảng báo cáo tài chính hợp nhất này là:

#### Hội đồng quản trị:

##### Họ và tên

Ông Phan Thanh Long	Chủ tịch HĐQT (bổ nhiệm ngày 01/06/2020)
Ông An Mạnh Hùng	Chủ tịch HĐQT (miễn nhiệm ngày 01/06/2020)
Ông Phan Thanh Sơn	Thành viên
Ông Phan Thanh Long	Thành viên (miễn nhiệm ngày 01/06/2020)
Ông An Mạnh Hùng	Thành viên (bổ nhiệm ngày 01/06/2020)
Ông Phạm Văn Dũng	Thành viên
Ông Lê Minh Trí	Thành viên

#### Ban Tổng Giám đốc:

##### Họ và tên

Ông An Mạnh Hùng	Tổng Giám đốc (bổ nhiệm ngày 01/07/2020)
Ông Phạm Văn Dũng	Tổng Giám đốc (miễn nhiệm ngày 01/07/2020)
Ông Lê Sỹ Tuấn	Giám đốc sản xuất

# CÔNG TY CỔ PHẦN DƯỢC ENLIE

Đường NA6, KCN Mỹ Phước 2, P. Mỹ Phước, TX Bến Cát, T. Bình Dương, Việt Nam

## Người đại diện theo pháp luật của Công ty trong kỳ và đến ngày lập báo cáo tài chính hợp nhất như sau:

Ông An Mạnh Hùng  
Ông Phạm Văn Dũng

Tổng Giám đốc (bổ nhiệm ngày 01/07/2020)  
Tổng Giám đốc (miễn nhiệm ngày 30/06/2020)

### 4. Kiểm toán độc lập

Công ty TNHH Kiểm toán DFK Việt Nam ("DFK") được chỉ định là kiểm toán viên cho năm tài chính kết thúc vào ngày 31 tháng 12 năm 2020.

### 5. Trách nhiệm của Ban Tổng Giám đốc

Ban Tổng Giám đốc chịu trách nhiệm lập các báo cáo tài chính hợp nhất thể hiện trung thực và hợp lý tình hình tài chính hợp nhất của Tập đoàn tại ngày 31 tháng 12 năm 2020, kết quả hoạt động kinh doanh hợp nhất và các tình hình lưu chuyển tiền tệ hợp nhất của năm tài chính kết thúc vào cùng ngày. Trong việc soạn lập các báo cáo tài chính hợp nhất này, Ban Tổng Giám đốc đã xem xét và tuân thủ các vấn đề sau đây:

- Lựa chọn các chính sách kế toán thích hợp và áp dụng các chính sách đó một cách nhất quán;
- Thực hiện các xét đoán và ước tính một cách hợp lý và thận trọng;
- Nêu rõ các chuẩn mực kế toán áp dụng có được tuân thủ hay không và tất cả những sai lệch trọng yếu so với những chuẩn mực này đã được trình bày và giải thích trong các báo cáo tài chính hợp nhất;
- Báo cáo tài chính hợp nhất được lập trên cơ sở hoạt động liên tục, trừ trường hợp không thể giả định rằng Tập đoàn sẽ tiếp tục hoạt động liên tục;
- Thiết kế và thực hiện hệ thống kiểm soát nội bộ một cách hữu hiệu cho mục đích lập và trình bày báo cáo tài chính hợp lý nhằm hạn chế rủi ro và gian lận.

Ban Tổng Giám đốc chịu trách nhiệm đảm bảo rằng các sổ sách kế toán thích hợp đã được thiết lập và duy trì để thể hiện tình hình tài chính của Tập đoàn với độ chính xác hợp lý tại mọi thời điểm và làm cơ sở để soạn lập các báo cáo tài chính hợp nhất phù hợp với chế độ kế toán được nêu ở Thuyết minh cho các Báo cáo tài chính hợp nhất. Ban Tổng Giám đốc cũng chịu trách nhiệm đối với việc bảo vệ các tài sản của Tập đoàn và thực hiện các biện pháp hợp lý để phòng ngừa và phát hiện các hành vi gian lận và các vi phạm khác.

### 6. Xác nhận

Chúng tôi xác nhận rằng các Báo cáo tài chính hợp nhất bao gồm Bảng cân đối kế toán tại ngày 31 tháng 12 năm 2020, Báo cáo kết quả hoạt động kinh doanh, Báo cáo lưu chuyển tiền tệ và các Thuyết minh đính kèm được soạn thảo đã thể hiện quan điểm trung thực và hợp lý về tình hình tài chính tại ngày 31/12/2020 cũng như kết quả hoạt động kinh doanh và các tình hình lưu chuyển tiền tệ của Tập đoàn cho năm tài chính kết thúc vào cùng ngày.

Báo cáo tài chính hợp nhất của Tập đoàn được lập phù hợp với chuẩn mực và hệ thống kế toán Việt Nam.

Bình Dương, ngày 18 tháng 03 năm 2020

Chữ ký và đại diện Ban Tổng Giám đốc



AN MẠNH HÙNG  
Tổng Giám đốc

Số: 237/2020/ DFK -BCHNKiT

## BÁO CÁO KIỂM TOÁN ĐỘC LẬP

Kính gửi:

**HỘI ĐỒNG QUẢN TRỊ VÀ BAN TỔNG GIÁM ĐỐC  
CÔNG TY CỔ PHẦN DƯỢC ENLIE**

Chúng tôi đã kiểm toán báo cáo tài chính hợp nhất kèm theo của Công ty Cổ phần Dược Enlie ("Công ty"), được lập ngày 18 tháng 03 năm 2021, từ trang 04 đến trang 37, bao gồm Bảng cân đối kế toán hợp nhất tại ngày 31 tháng 12 năm 2020, Báo cáo kết quả hoạt động kinh doanh hợp nhất và Báo cáo lưu chuyển tiền tệ hợp nhất cho năm tài chính kết thúc vào cùng ngày và Bản thuyết minh báo cáo tài chính hợp nhất hợp nhất.

### *Trách nhiệm của Ban Tổng Giám đốc đối với Báo cáo tài chính hợp nhất*

Ban Tổng Giám đốc Công ty chịu trách nhiệm về việc lập và trình bày trung thực và hợp lý báo cáo tài chính hợp nhất của Tập đoàn theo chuẩn mực kế toán Việt Nam, chế độ kế toán (doanh nghiệp) Việt Nam và các quy định pháp lý có liên quan đến việc lập và trình bày báo cáo tài chính hợp nhất và chịu trách nhiệm về kiểm soát nội bộ mà Ban Tổng Giám đốc xác định là cần thiết để đảm bảo cho việc lập và trình bày báo cáo tài chính hợp nhất không có sai sót trọng yếu do gian lận hoặc nhầm lẫn.

### *Trách nhiệm của Kiểm toán viên*

Trách nhiệm của chúng tôi là đưa ra ý kiến về báo cáo tài chính dựa trên kết quả của cuộc kiểm toán. Chúng tôi đã tiến hành kiểm toán theo các chuẩn mực kiểm toán Việt Nam. Các chuẩn mực này yêu cầu chúng tôi tuân thủ chuẩn mực và các quy định về đạo đức nghề nghiệp, lập kế hoạch và thực hiện cuộc kiểm toán để đạt được sự đảm bảo hợp lý về việc liệu báo cáo tài chính của Công ty có còn sai sót trọng yếu hay không.

Công việc kiểm toán bao gồm thực hiện các thủ tục nhằm thu thập các bằng chứng kiểm toán về các số liệu và thuyết minh trên báo cáo tài chính. Các thủ tục kiểm toán được lựa chọn dựa trên xét đoán của kiểm toán viên, bao gồm đánh giá rủi ro có sai sót trọng yếu trong báo cáo tài chính do gian lận hoặc nhầm lẫn. Khi thực hiện đánh giá các rủi ro này, kiểm toán viên đã xem xét kiểm soát nội bộ của Công ty liên quan đến việc lập và trình bày báo cáo tài chính trung thực, hợp lý nhằm thiết kế các thủ tục kiểm toán phù hợp với tình hình thực tế, tuy nhiên không nhằm mục đích đưa ra ý kiến về hiệu quả của kiểm soát nội bộ của Công ty. Công việc kiểm toán cũng bao gồm đánh giá tính thích hợp của các chính sách kế toán được áp dụng và tính hợp lý của các ước tính kế toán của Ban Tổng Giám đốc cũng như đánh giá việc trình bày tổng thể báo cáo tài chính.

Chúng tôi tin tưởng rằng các bằng chứng kiểm toán mà chúng tôi đã thu thập được là đầy đủ và thích hợp làm cơ sở cho ý kiến kiểm toán của chúng tôi.



**Ý kiến của Kiểm toán viên**

Theo ý kiến của chúng tôi, báo cáo tài chính hợp nhất đã phản ánh trung thực và hợp lý, trên các khía cạnh trọng yếu tình hình tài chính của Công ty Cổ Phần Dược Enlie và công ty con tại ngày 31 tháng 12 năm 2020, cũng như kết quả hoạt động kinh doanh hợp nhất và tình hình lưu chuyển tiền tệ hợp nhất cho kỳ kế toán kết thúc cùng ngày, phù hợp với chuẩn mực kế toán, chế độ kế toán doanh nghiệp Việt Nam và các quy định pháp lý có liên quan đến việc lập và trình bày báo cáo tài chính hợp nhất.

**Vấn đề khác**

Báo cáo tài chính hợp nhất của Công ty cho năm tài chính kết thúc ngày 31 tháng 12 năm 2019 và Báo cáo tài chính đã được soát xét cho kỳ kết toán 06 tháng đầu năm 2019 đã được kiểm toán bởi kiểm toán viên và doanh nghiệp kiểm toán khác. Kiểm toán viên này đã đưa ra ý kiến kiểm toán ngoại trừ về việc chia cổ tức và trích các quỹ vượt quá số dư lợi nhuận chưa phân phối.

*Tp. Hồ Chí Minh, ngày 18 tháng 03 năm 2021*

**CÔNG TY TNHH KIỂM TOÁN ĐFK VIỆT NAM**



**NGUYỄN LƯƠNG NHÂN**

**Tổng Giám đốc**

Số Giấy CNDKHNKT: 0182-2018-042-1

**LÊ ĐÌNH HUYÊN**

**Kiểm toán viên**

Số Giấy CNDKHNKT: 1756-2018-042-1

**CÔNG TY CỔ PHẦN DƯỢC ENLIE**

Đường NA6, KCN Mỹ Phước 2, P. Mỹ Phước, TX Bến Cát, T. Bình Dương, Việt Nam

**BẢNG CÂN ĐỐI KẾ TOÁN HỢP NHẤT**

Cho năm tài chính kết thúc vào ngày 31 tháng 12 năm 2020

			Đơn vị: VNĐ	
TÀI SẢN	Mã số	Thuyết minh	31/12/2020	01/01/2020
<b>A - TÀI SẢN NGẮN HẠN</b>	<b>100</b>		<b>30.278.603.935</b>	<b>38.048.232.216</b>
<i>I . Tiền và các khoản tương đương tiền</i>	<b>110</b>	<b>V.1</b>	<b>4.534.410.115</b>	<b>1.214.384.763</b>
1 . Tiền	111		4.534.410.115	1.214.384.763
2 . Các khoản tương đương tiền	112		-	-
<i>II . Đầu tư tài chính ngắn hạn</i>	<b>120</b>		-	<b>10.000.000.000</b>
1 . Đầu tư nắm giữ đến ngày đáo hạn	123		-	10.000.000.000
<i>III . Các khoản phải thu ngắn hạn</i>	<b>130</b>		<b>9.752.384.841</b>	<b>9.814.359.354</b>
1 . Phải thu ngắn hạn của khách hàng	131	V.2	8.954.677.239	10.008.482.581
2 . Trả trước cho người bán ngắn hạn	132	V.3	1.085.465.543	29.358.529
3 . Phải thu ngắn hạn khác	136	V.4a	150.759.700	59.580.051
4 . Dự phòng phải thu ngắn hạn khó đòi	137	V.5	(442.611.947)	(283.061.807)
5 . Tài sản thiếu chờ xử lý	139		4.094.306	-
<i>IV . Hàng tồn kho</i>	<b>140</b>	<b>V.6</b>	<b>14.500.158.530</b>	<b>16.101.418.739</b>
1 . Hàng tồn kho	141		14.535.671.015	16.101.523.257
2 . Dự phòng giảm giá hàng tồn kho	149		(35.512.485)	(104.518)
<i>V . Tài sản ngắn hạn khác</i>	<b>150</b>		<b>1.491.650.449</b>	<b>918.069.360</b>
1 . Chi phí trả trước ngắn hạn	151	V.7a	332.341.958	227.204.816
2 . Thuế giá trị gia tăng được khấu trừ	152	V.14a	1.094.587.666	626.143.719
3 . Thuế và các khoản khác phải thu Nhà nước	153	V.14b	64.720.825	64.720.825
<b>B - TÀI SẢN DÀI HẠN</b>	<b>200</b>		<b>38.830.043.633</b>	<b>36.458.610.347</b>
<i>I . Các khoản phải thu dài hạn</i>	<b>210</b>		<b>90.555.000</b>	-
1 . Phải thu dài hạn khác	216	V.4b	90.555.000	-
<i>II . Tài sản cố định</i>	<b>220</b>		<b>27.989.812.041</b>	<b>30.907.744.587</b>
1 . Tài sản cố định hữu hình	221	V.9	27.914.185.857	30.832.118.403
- Nguyên giá	222		79.247.292.767	79.243.092.767
- Giá trị hao mòn lũy kế	223		(51.333.106.910)	(48.410.974.364)
2 . Tài sản cố định vô hình	227	V.10	75.626.184	75.626.184
- Nguyên giá	228		394.717.084	394.717.084
- Giá trị hao mòn lũy kế	229		(319.090.900)	(319.090.900)
<i>III . Bất động sản đầu tư</i>	<b>230</b>		-	-
<i>IV . Tài sản dở dang dài hạn</i>	<b>240</b>		<b>5.413.914.545</b>	-
1 . Chi phí xây dựng cơ bản dở dang	242	V.11	5.413.914.545	-
<i>V . Đầu tư tài chính dài hạn</i>	<b>250</b>		-	-
<i>VI . Tài sản dài hạn khác</i>	<b>260</b>		<b>5.335.762.047</b>	<b>5.550.865.760</b>
1 . Chi phí trả trước dài hạn	261	V.7b	5.304.462.931	5.550.865.760
2 . Tài sản thuế thu nhập hoãn lại	262	V.8	31.299.116	-
<b>TỔNG CỘNG TÀI SẢN</b>	<b>270</b>		<b>69.108.647.568</b>	<b>74.506.842.563</b>

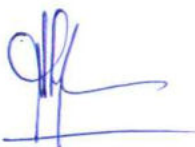
**CÔNG TY CỔ PHẦN DƯỢC ENLIE**

Đường NA6, KCN Mỹ Phước 2, P. Mỹ Phước, TX Bến Cát, T. Bình Dương, Việt Nam

**BẢNG CÂN ĐỐI KẾ TOÁN HỢP NHẤT (tiếp theo)**

Cho năm tài chính kết thúc vào ngày 31 tháng 12 năm 2020

NGUỒN VỐN	Mã số	Thuyết minh	Đơn vị: VNĐ	
			31/12/2020	01/01/2020
<b>C - NỢ PHẢI TRẢ</b>	<b>300</b>		<b>23.171.220.688</b>	<b>17.077.272.950</b>
<i>I . Nợ ngắn hạn</i>	<b>310</b>		<b>19.493.595.624</b>	<b>14.672.012.950</b>
1 . Phải trả người bán ngắn hạn	311	V.12	8.314.612.781	3.912.821.193
2 . Người mua trả tiền trước ngắn hạn	312	V.13	917.484.523	2.525.310.822
3 . Thuế và các khoản phải nộp Nhà nước	313	V.14c	44.195.647	15.178.069
4 . Phải trả người lao động	314	V.15	1.232.970.140	895.181.978
5 . Chi phí phải trả ngắn hạn	315	V.16	748.668.010	178.926.095
6 . Phải trả ngắn hạn khác	319	V.17a	4.326.607.732	5.455.498.803
7 . Vay và nợ thuê tài chính ngắn hạn	320	V.18a	3.180.122.801	307.812.000
8 . Quỹ khen thưởng, phúc lợi	322		728.933.990	1.381.283.990
<i>II . Nợ dài hạn</i>	<b>330</b>		<b>3.677.625.064</b>	<b>2.405.260.000</b>
1 . Phải trả dài hạn khác	337	V.17b	651.789.168	1.265.925.000
2 . Vay và nợ thuê tài chính dài hạn	338	V.18b	3.025.835.896	1.139.335.000
<b>D - VỐN CHỦ SỞ HỮU</b>	<b>400</b>		<b>45.937.426.880</b>	<b>57.429.569.613</b>
<i>I . Vốn chủ sở hữu</i>	<b>410</b>	<b>V.19</b>	<b>45.937.426.880</b>	<b>57.429.569.613</b>
1 . Vốn góp của chủ sở hữu	411		60.000.000.000	60.000.000.000
- Cổ phiếu phổ thông có quyền biểu quyết	411a		60.000.000.000	60.000.000.000
2 . Quỹ đầu tư phát triển	418		24.103.060	24.103.060
3 . Lợi nhuận sau thuế chưa phân phối	421		(14.086.676.180)	(2.594.533.447)
- Lợi nhuận sau thuế chưa phân phối lũy kế đến cuối kỳ trước	421a		(2.594.533.447)	5.440.145
- Lợi nhuận sau thuế chưa phân phối kỳ này	421b		(11.492.142.733)	(2.599.973.592)
4 . Lợi ích cổ đông không kiểm soát	429		-	-
<i>II . Nguồn kinh phí và quỹ khác</i>	<b>430</b>		<b>-</b>	<b>-</b>
<b>TỔNG CỘNG NGUỒN VỐN</b>	<b>440</b>		<b>69.108.647.568</b>	<b>74.506.842.563</b>



Người lập biểu  
**NGUYỄN THỊ MỸ TRINH**  
Bình Dương, ngày 18 tháng 03 năm 2021



Kế toán trưởng  
**PHẠM HỒNG NHUNG**



Tổng Giám đốc  
**AN MẠNH HÙNG**

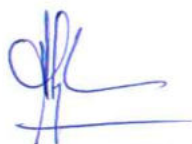
**CÔNG TY CỔ PHẦN DƯỢC ENLIE**

Đường NA6, KCN Mỹ Phước 2, P. Mỹ Phước, TX Bến Cát, T. Bình Dương, Việt Nam

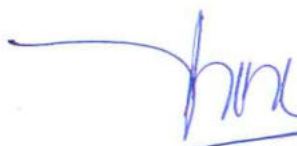
**BÁO CÁO KẾT QUẢ HOẠT ĐỘNG KINH DOANH HỢP NHẤT**

Cho năm tài chính kết thúc vào ngày 31 tháng 12 năm 2020

CHỈ TIÊU	Mã số	Thuyết minh	Đơn vị: VND	
			Năm 2020	Năm 2019
1. Doanh thu bán hàng và cung cấp dịch vụ	01		56.035.979.443	56.211.867.808
2. Các khoản giảm trừ doanh thu	02		2.111.674.598	13.569.500
3. Doanh thu thuần về bán hàng và cung cấp dịch vụ	10	VI.1	53.924.304.845	56.198.298.308
4. Giá vốn hàng bán	11	VI.2	53.381.516.942	47.379.773.503
5. Lợi nhuận gộp về bán hàng và cung cấp dịch vụ	20		542.787.903	8.818.524.805
6. Doanh thu hoạt động tài chính	21	VI.3	760.137.909	755.360.338
7. Chi phí tài chính	22	VI.4	308.579.337	66.066.385
- Trong đó: Chi phí lãi vay	23		296.689.967	43.233.385
8. Chi phí bán hàng	25	VI.5	3.353.438.221	5.516.157.536
9. Chi phí quản lý doanh nghiệp	26	VI.6	9.502.242.590	6.786.471.327
10. (Lỗ) thuần từ hoạt động kinh doanh	30		(11.861.334.336)	(2.794.810.105)
11. Thu nhập khác	31		360.046.897	200.127.018
12. Chi phí khác	32		6.545.258	5.290.505
13. Lợi nhuận khác	40	VI.7	353.501.639	194.836.513
14. Tổng (lỗ) kế toán trước thuế	50		(11.507.832.697)	(2.599.973.592)
15. Chi phí thuế thu nhập doanh nghiệp hiện hành	51		15.609.152	-
16. Chi phí thuế thu nhập doanh nghiệp hoãn lại	52	V.8	(31.299.116)	-
17. (Lỗ) sau thuế thu nhập doanh nghiệp	60		(11.492.142.733)	(2.599.973.592)
18. Lãi cơ bản trên cổ phiếu	70	VI.8	(1.915)	(468)
19. Lãi suy giảm trên cổ phiếu	71	VI.8	(1.915)	(468)



Người lập biểu  
**NGUYỄN THỊ MỸ TRINH**  
 Bình Dương, ngày 18 tháng 03 năm 2021



Kế toán trưởng  
**PHẠM HỒNG NHUNG**



Tổng Giám đốc  
**AN MẠNH HÙNG**

**CÔNG TY CỔ PHẦN DƯỢC ENLIE**

Đường NA6, KCN Mỹ Phước 2, P. Mỹ Phước, TX Bến Cát, T. Bình Dương, Việt Nam

**BÁO CÁO LƯU CHUYỂN TIỀN TỆ HỢP NHẤT***(Theo phương pháp gián tiếp)*

Cho năm tài chính kết thúc vào ngày 31 tháng 12 năm 2020

CHỈ TIÊU	Mã số	Đơn vị: VND	
		Năm 2020	Năm 2019
<b>I. LƯU CHUYỂN TIỀN TỪ HOẠT ĐỘNG KINH DOANH</b>			
<i>1. (Lỗ) trước thuế</i>	01	(11.507.832.697)	(2.599.973.592)
<i>2. Điều chỉnh cho các khoản</i>			
- Khấu hao tài sản cố định và bất động sản đầu tư	02	2.933.052.546	3.129.239.175
- Các khoản dự phòng	03	194.958.107	(266.796.945)
- (Lãi)/Lỗ chênh lệch tỷ giá hối đoái do đánh giá lại các khoản mục tiền tệ có gốc ngoại tệ	04	370	(7.100)
- (Lãi) từ hoạt động đầu tư	05	(759.757.909)	(809.890.360)
- Chi phí lãi vay	06	296.689.967	43.233.385
<i>3. (Lỗ) từ hoạt động kinh doanh trước thay đổi vốn lưu động</i>	08	(8.842.889.616)	(504.195.437)
- (Tăng)/Giảm các khoản phải thu	09	(656.574.574)	17.690.438.392
- (Tăng)/Giảm hàng tồn kho	10	1.565.852.242	(867.203.592)
- Tăng/(Giảm) các khoản phải trả	11	2.260.928.889	(688.888.500)
- Giảm chi phí trả trước	12	141.265.687	559.418.787
- Tiền lãi vay đã trả	14	(296.689.967)	(43.233.385)
- Tiền chi khác cho hoạt động kinh doanh	17	(652.350.000)	(3.357.141.940)
<b>Lưu chuyển tiền thuần từ hoạt động kinh doanh</b>	20	<b>(6.480.457.339)</b>	<b>12.789.194.325</b>
<b>II. LƯU CHUYỂN TIỀN TỪ HOẠT ĐỘNG ĐẦU TƯ</b>			
- Tiền chi để mua sắm, xây dựng tài sản cố định và các tài sản dài hạn khác	21	(5.445.414.545)	(5.383.034.545)
- Tiền thu từ thanh lý, nhượng bán tài sản cố định và các tài sản dài hạn khác	22	16.000.000	54.545.455
- Tiền chi cho vay, mua các công cụ nợ của đơn vị khác	23	(3.800.000.000)	-
- Tiền thu hồi cho vay, bán lại các công cụ nợ của đơn vị khác	24	13.800.000.000	-
- Tiền thu lãi cho vay, cổ tức và lợi nhuận được chia	27	760.137.909	755.344.905
<b>Lưu chuyển tiền thuần từ hoạt động đầu tư</b>	30	<b>5.330.723.364</b>	<b>(4.573.144.185)</b>

**CÔNG TY CỔ PHẦN DƯỢC ENLIE**

Đường NA6, KCN Mỹ Phước 2, P. Mỹ Phước, TX Bến Cát, T. Bình Dương, Việt Nam

**BÁO CÁO LƯU CHUYỂN TIỀN TỆ HỢP NHẤT (tiếp theo)***(Theo phương pháp gián tiếp)*

Cho năm tài chính kết thúc vào ngày 31 tháng 12 năm 2020

CHỈ TIÊU	Mã số	Đơn vị: VND	
		Năm 2020	Năm 2019
<b>III. LƯU CHUYỂN TIỀN TỪ HOẠT ĐỘNG TÀI CHÍNH</b>			
- Tiền thu từ đi vay	33	16.594.062.242	1.539.100.000
- Tiền trả nợ gốc vay	34	(11.835.250.545)	(91.953.000)
- Cổ tức, lợi nhuận đã trả cho chủ sở hữu	36	(289.052.000)	(14.584.722.000)
Lưu chuyển tiền thuần từ hoạt động tài chính	40	4.469.759.697	(13.137.575.000)
Lưu chuyển tiền thuần trong kỳ	50	3.320.025.722	(4.921.524.860)
Tiền và tương đương tiền đầu kỳ	60	1.214.384.763	6.135.902.523
Ảnh hưởng của thay đổi tỷ giá hối đoái quy đổi ngoại tệ	61	(370)	7.100
<b>TIỀN VÀ TƯƠNG ĐƯƠNG TIỀN CUỐI NĂM</b>	70	<b>4.534.410.115</b>	<b>1.214.384.763</b>

Người lập biểu  
**NGUYỄN THỊ MỸ TRINH**  
Bình Dương, ngày 18 tháng 03 năm 2021

Kế toán trưởng  
**PHẠM HỒNG NHUNG**



Tổng Giám đốc  
**AN MẠNH HÙNG**

## CÔNG TY CỔ PHẦN DƯỢC ENLIE

Đường NA6, KCN Mỹ Phước 2, P. Mỹ Phước, TX Bến Cát, T. Bình Dương, Việt Nam

### THUYẾT MINH BÁO CÁO TÀI CHÍNH HỢP NHẤT

Cho năm tài chính kết thúc vào ngày 31 tháng 12 năm 2020

Các thuyết minh này là bộ phận hợp thành và cần được đọc đồng thời với báo cáo tài chính

#### I. THÔNG TIN CHUNG

##### 1. Thành lập

Công ty Cổ phần Dược Enlie đang hoạt động theo Giấy chứng nhận đăng ký Doanh nghiệp số: 3700683163, đăng ký lần đầu ngày 29 tháng 12 năm 2005, thay đổi lần 16 ngày 07 tháng 07 năm 2020 do Sở Kế hoạch và Đầu tư Tỉnh Bình Dương cấp.

**Hình thức sở hữu vốn:** Công ty Cổ phần

**Trụ sở chính:** Đường NA6, KCN Mỹ Phước 2, phường Mỹ Phước, thị xã Bến Cát, tỉnh Bình Dương, Việt Nam.

**Vốn điều lệ tại ngày 31/12/2020:** 60.000.000.000 đồng (Sáu mươi tỷ đồng chẵn).

##### 2. Lĩnh vực kinh doanh

Sản xuất, mua bán các loại dược phẩm, vật tư y tế; sản xuất, gia công các loại thực phẩm và thực phẩm chức năng; kinh doanh bất động sản.

##### 3. Ngành nghề kinh doanh

Sản xuất dược phẩm, vật tư y tế; kinh doanh bất động sản, quyền sử dụng đất thuộc chủ sở hữu, chủ sử dụng hoặc đi thuê; bán buôn vật liệu, thiết bị lắp đặt khác trong xây dựng; sản xuất thực phẩm khác chưa được phân vào đâu, sản xuất, gia công các loại thực phẩm và thực phẩm chức năng; mua bán dược phẩm, vật tư y tế, mỹ phẩm; mua bán hóa chất (trừ hóa chất bảng 1 theo Công ước quốc tế), nguyên liệu phục vụ cho sản xuất dược phẩm, mỹ phẩm, thực phẩm, các loại thực phẩm và thực phẩm chức năng.

##### 4. Cấu trúc Tập đoàn

Tập đoàn bao gồm Công ty mẹ và công ty con là Công ty TNHH MTV Dược Enlie chịu sự kiểm soát của Công ty mẹ và được hợp nhất đầy đủ trong Báo cáo tài chính hợp nhất này.

Công ty TNHH MTV Dược Enlie có trụ sở chính tại số: 311, Tổ 88, KP6, Đường Phạm Ngọc Thạch, Phường Hiệp Thành, thành phố Thủ Dầu Một, tỉnh Bình Dương, Việt Nam. Hoạt động kinh doanh chính của Công ty này là mua bán dược phẩm, vật tư y tế, mỹ phẩm. Tài ngày kết thúc năm tài chính 2020, tỷ lệ lợi ích và tỷ lệ quyền biểu quyết của Công ty tại công ty con này là 100%.

##### 5. Tuyên bố về khả năng so sánh thông tin trên Báo cáo tài chính hợp nhất

Các số liệu tương ứng của năm trước so sánh được với số liệu năm nay.

##### 6. Chu kỳ sản xuất, kinh doanh thông thường

Chu kỳ sản xuất, kinh doanh của Công ty kéo dài trong vòng 12 tháng theo năm tài chính thông thường bắt đầu từ ngày 01 tháng 01 đến ngày 31 tháng 12.

##### 7. Đặc điểm hoạt động của doanh nghiệp trong năm có ảnh hưởng đến báo cáo tài chính hợp nhất: không có.

#### II. KỲ KẾ TOÁN, ĐƠN VỊ TIỀN TỆ SỬ DỤNG TRONG KẾ TOÁN

1. Niên độ kế toán bắt đầu từ ngày 01/01, kết thúc ngày 31/12 hàng năm.

2. Đơn vị tiền tệ sử dụng trong ghi chép kế toán là đồng Việt Nam (VNĐ).

## CÔNG TY CỔ PHẦN DƯỢC ENLIE

Đường NA6, KCN Mỹ Phước 2, P. Mỹ Phước, TX Bến Cát, T. Bình Dương, Việt Nam

### THUYẾT MINH BÁO CÁO TÀI CHÍNH HỢP NHẤT (tiếp theo)

Cho năm tài chính kết thúc vào ngày 31 tháng 12 năm 2020

Các thuyết minh này là bộ phận hợp thành và cần được đọc đồng thời với báo cáo tài chính

---

### III. CHUẨN MỰC KẾ TOÁN VÀ CHẾ ĐỘ KẾ TOÁN ÁP DỤNG

#### 1. Chế độ kế toán áp dụng

Công ty áp dụng Chế độ kế toán doanh nghiệp Việt Nam theo hướng dẫn tại Thông tư số 200/2014/TT-BTC được Bộ Tài chính Việt Nam ban hành ngày 22/12/2014 và các thông tư sửa đổi, bổ sung.

#### 2. Tuyên bố về việc tuân thủ chuẩn mực và chế độ kế toán

Chúng tôi đã thực hiện công việc kế toán lập và trình bày báo cáo tài chính hợp nhất theo các chuẩn mực kế toán Việt Nam, chế độ kế toán doanh nghiệp Việt Nam và các quy định pháp lý có liên quan. Báo cáo tài chính hợp nhất đã được trình bày một cách trung thực và hợp lý về tình hình tài chính, kết quả kinh doanh và các tình hình lưu chuyển tiền tệ của doanh nghiệp.

Việc lựa chọn số liệu và thông tin cần phải trình bày trong bản Thuyết minh Báo cáo tài chính hợp nhất được thực hiện theo nguyên tắc trọng yếu quy định tại chuẩn mực kế toán Việt Nam số 21 "Trình bày Báo cáo tài chính hợp nhất".

### IV. CÁC CHÍNH SÁCH KẾ TOÁN ÁP DỤNG

#### 1. Cơ sở lập báo cáo tài chính hợp nhất

Báo cáo tài chính hợp nhất được lập trên cơ sở kế toán dồn tích (trừ các thông tin liên quan đến các luồng tiền).

#### 2. Cơ sở hợp nhất

- Chuẩn mực kế toán số 07 – Đầu tư vào Công ty Liên kết
- Chuẩn mực kế toán số 08 – Thông tin về các khoản góp vốn liên doanh
- Chuẩn mực kế toán số 11 – Hợp nhất kinh doanh
- Chuẩn mực kế toán số 25 – Báo cáo tài chính hợp nhất và các khoản đầu tư vào công ty con
- Thông tư 202/2014/TT-BTC ngày 22/12/2014 của Bộ Tài chính về hướng dẫn phương pháp lập và trình bày Báo cáo tài chính hợp nhất.

#### 3. Ước tính kế toán

Việc lập báo cáo tài chính hợp nhất tuân thủ theo chuẩn mực kế toán Việt Nam và các quy định hiện hành khác về kế toán tại Việt Nam yêu cầu Ban Tổng Giám đốc phải có những ước tính và giả định ảnh hưởng đến số liệu báo cáo về công nợ, tài sản và việc trình bày các khoản công nợ và tài sản tiềm tàng tại ngày kết thúc niên độ kế toán cũng như số liệu báo cáo về doanh thu và chi phí trong suốt thời kỳ tài chính. Số liệu phát sinh thực tế có thể khác với các ước tính, giả định đặt ra.

#### 4. Tiền và tương đương tiền

Tiền bao gồm tiền mặt, tiền gửi ngân hàng không kỳ hạn và các khoản tương đương tiền.

Các khoản tương đương tiền bao gồm các khoản tiền gửi có kỳ hạn và các khoản đầu tư ngắn hạn có thời hạn gốc không quá ba tháng kể từ ngày đầu tư, có tính thanh khoản cao, có khả năng chuyển đổi dễ dàng thành các lượng tiền xác định và không có nhiều rủi ro trong chuyển đổi thành tiền.



## CÔNG TY CỔ PHẦN DƯỢC ENLIE

Đường NA6, KCN Mỹ Phước 2, P. Mỹ Phước, TX Bến Cát, T. Bình Dương, Việt Nam

### THUYẾT MINH BÁO CÁO TÀI CHÍNH HỢP NHẤT (tiếp theo)

Cho năm tài chính kết thúc vào ngày 31 tháng 12 năm 2020

Các thuyết minh này là bộ phận hợp thành và cần được đọc đồng thời với báo cáo tài chính

---

#### 5. Nguyên tắc kế toán các khoản đầu tư tài chính

Nguyên tắc kế toán đối với các khoản đầu tư nắm giữ đến ngày đáo hạn

Các khoản đầu tư nắm giữ đến ngày đáo hạn bao gồm: các khoản tiền gửi ngân hàng có kỳ hạn (bao gồm cả các loại tín phiếu, kỳ phiếu), trái phiếu, cổ phiếu ưu đãi bên phát hành bắt buộc phải mua lại tại một thời điểm nhất định trong tương lai và các khoản cho vay nắm giữ đến ngày đáo hạn với mục đích thu lãi hàng kỳ và các khoản đầu tư nắm giữ đến ngày đáo hạn khác.

Các khoản đầu tư nắm giữ đến ngày đáo hạn được ghi nhận ban đầu theo giá gốc bao gồm giá mua và các chi phí liên quan đến giao dịch mua các khoản đầu tư. Sau ghi nhận ban đầu, nếu chưa được lập dự phòng phải thu khó đòi theo quy định của pháp luật, các khoản đầu tư này được đánh giá theo giá trị có thể thu hồi. Khi có bằng chứng chắc chắn cho thấy một phần hoặc toàn bộ khoản đầu tư có thể không thu hồi được thì số tổn thất được ghi nhận vào chi phí tài chính trong năm và ghi giảm giá trị đầu tư.

Nguyên tắc kế toán các khoản đầu tư vào công ty con

Khoản đầu tư vào công ty con được ghi nhận khi Công ty nắm giữ trên 50% quyền biểu quyết và có quyền chi phối các chính sách tài chính và hoạt động, nhằm thu được lợi ích kinh tế từ các hoạt động của công ty đó. Khi Công ty không còn nắm giữ quyền kiểm soát công ty con thì ghi giảm khoản đầu tư vào công ty con.

Ghi nhận ban đầu

Các khoản đầu tư vào công ty con được ghi nhận ban đầu theo giá gốc, bao gồm giá mua hoặc khoản góp vốn cộng các chi phí liên quan trực tiếp đến việc đầu tư. Trường hợp đầu tư bằng tài sản phi tiền tệ, giá phí khoản đầu tư được ghi nhận theo giá trị hợp lý của tài sản phi tiền tệ tại thời điểm phát sinh.

Dự phòng tổn thất cho các khoản đầu tư vào công ty con

Khoản vốn doanh nghiệp đang đầu tư vào công ty con được thành lập theo quy định của pháp luật phải trích lập dự phòng nếu tổ chức kinh tế mà doanh nghiệp đang đầu tư bị lỗ (trừ trường hợp lỗ theo kế hoạch đã được xác định trong phương án kinh doanh trước khi đầu tư).

#### 6. Nguyên tắc ghi nhận các khoản phải thu thương mại và phải thu khác:

**Nguyên tắc ghi nhận các khoản phải thu:** theo giá gốc trừ dự phòng cho các khoản phải thu khó đòi.

Việc phân loại các khoản phải thu là phải thu khách hàng, phải thu nội bộ và phải thu khác tùy thuộc theo tính chất của giao dịch phát sinh hoặc quan hệ giữa công ty và đối tượng phải thu.

Phương pháp lập dự phòng phải thu khó đòi: dự phòng phải thu khó đòi được ước tính cho phần giá trị bị tổn thất của các khoản nợ phải thu và các khoản đầu tư nắm giữ đến ngày đáo hạn khác có bản chất tương tự các khoản phải thu khó có khả năng thu hồi đã quá hạn thanh toán, chưa quá hạn nhưng có thể không đòi được do khách nợ không có khả năng thanh toán vì lâm vào tình trạng phá sản, đang làm thủ tục giải thể, mất tích, bỏ trốn...

## CÔNG TY CỔ PHẦN DƯỢC ENLIE

Đường NA6, KCN Mỹ Phước 2, P. Mỹ Phước, TX Bến Cát, T. Bình Dương, Việt Nam

### THUYẾT MINH BÁO CÁO TÀI CHÍNH HỢP NHẤT (tiếp theo)

Cho năm tài chính kết thúc vào ngày 31 tháng 12 năm 2020

Các thuyết minh này là bộ phận hợp thành và cần được đọc đồng thời với báo cáo tài chính

Đối với nợ phải thu quá hạn thanh toán:

- 30% giá trị đối với khoản nợ phải thu quá hạn từ trên 6 tháng đến dưới 1 năm.
- 50% giá trị đối với khoản nợ phải thu quá hạn từ 1 năm đến dưới 2 năm
- 70% giá trị đối với khoản nợ phải thu quá hạn từ 2 năm đến dưới 3 năm
- 100% giá trị đối với khoản nợ phải thu quá hạn từ 3 năm trở lên

Đối với nợ phải thu chưa quá hạn thanh toán nhưng khó có khả năng thu hồi: căn cứ vào dự kiến mức tổn thất để lập dự phòng.

Tăng, giảm số dự phòng nợ phải thu khó đòi cần phải trích lập tại ngày kết thúc kỳ kế toán được ghi nhận vào chi phí quản lý doanh nghiệp.

#### 7. Chính sách kế toán đối với hàng tồn kho

**Nguyên tắc ghi nhận hàng tồn kho:** Hàng tồn kho được ghi nhận theo giá gốc (-) trừ dự phòng giảm giá và dự phòng cho hàng tồn kho lỗi thời, mất phẩm chất.

**Giá gốc hàng tồn kho được xác định như sau:**

Nguyên liệu, vật liệu, hàng hóa: bao gồm giá mua, chi phí vận chuyển và các chi phí liên quan trực tiếp khác phát sinh để có được hàng tồn kho ở địa điểm và trạng thái hiện tại.

Thành phẩm: bao gồm chi phí nguyên vật liệu, nhân công trực tiếp và chi phí sản xuất chung phát sinh trong năm.

Phương pháp tính giá trị hàng tồn kho: Theo phương pháp đích danh.

Hạch toán hàng tồn kho: Phương pháp kê khai thường xuyên.

Phương pháp lập dự phòng giảm giá hàng tồn kho: Dự phòng cho hàng tồn kho được trích lập khi giá trị thuần có thể thực hiện được của hàng tồn kho nhỏ hơn giá gốc. Giá trị thuần có thể thực hiện được là giá bán ước tính trừ đi chi phí ước tính để hoàn thành sản phẩm và chi phí bán hàng ước tính. Số dự phòng giảm giá hàng tồn kho là số chênh lệch giữa giá gốc hàng tồn kho lớn hơn giá trị thuần có thể thực hiện được của chúng. Dự phòng giảm giá hàng tồn kho được lập cho từng mặt hàng tồn kho có giá gốc lớn hơn giá trị thuần có thể thực hiện được.

#### 8. Tài sản cố định và khấu hao

##### 8.1 Nguyên tắc ghi nhận TSCĐ hữu hình

Tài sản cố định hữu hình được ghi nhận theo nguyên giá trừ đi (-) giá trị hao mòn lũy kế. Nguyên giá là toàn bộ các chi phí mà doanh nghiệp phải bỏ ra để có được tài sản cố định tính đến thời điểm đưa tài sản đó vào trạng thái sẵn sàng sử dụng theo dự tính. Các chi phí phát sinh sau ghi nhận ban đầu chỉ được ghi tăng nguyên giá tài sản cố định nếu các chi phí này chắc chắn làm tăng lợi ích kinh tế trong tương lai do sử dụng tài sản đó. Các chi phí không thỏa mãn điều kiện trên được ghi nhận là chi phí trong kỳ.

Khi tài sản cố định được bán hoặc thanh lý, nguyên giá và khấu hao lũy kế được xóa sổ và bất kỳ khoản lãi lỗ nào phát sinh từ việc thanh lý đều được tính vào thu nhập hay chi phí trong kỳ.

## CÔNG TY CỔ PHẦN DƯỢC ENLIE

Đường NA6, KCN Mỹ Phước 2, P. Mỹ Phước, TX Bến Cát, T. Bình Dương, Việt Nam

### THUYẾT MINH BÁO CÁO TÀI CHÍNH HỢP NHẤT (tiếp theo)

Cho năm tài chính kết thúc vào ngày 31 tháng 12 năm 2020

Các thuyết minh này là bộ phận hợp thành và cần được đọc đồng thời với báo cáo tài chính

Xác định nguyên giá trong từng trường hợp tài sản cố định hữu hình mua sắm

Nguyên giá tài sản cố định bao gồm giá mua (trừ (-) các khoản được chiết khấu thương mại hoặc giảm giá), các khoản thuế (không bao gồm các khoản thuế được hoàn lại) và các chi phí liên quan trực tiếp đến việc đưa tài sản vào trạng thái sẵn sàng sử dụng, như chi phí lắp đặt, chạy thử, chuyên gia và các chi phí liên quan trực tiếp khác.

Tài sản cố định là nhà cửa, vật kiến trúc gắn liền với quyền sử dụng đất thì giá trị quyền sử dụng đất được xác định riêng biệt và ghi nhận là tài sản cố định vô hình.

#### 8.2 Nguyên tắc ghi nhận TSCĐ vô hình

Tài sản cố định vô hình được ghi nhận theo nguyên giá trừ đi (-) giá trị hao mòn lũy kế. Nguyên giá tài sản cố định vô hình là toàn bộ các chi phí mà doanh nghiệp phải bỏ ra để có được tài sản cố định vô hình tính đến thời điểm đưa tài sản đó vào sử dụng theo dự kiến.

Phần mềm máy tính là toàn bộ các chi phí mà Công ty đã chi ra tính đến thời điểm đưa phần mềm vào sử dụng.

**Quyền sử dụng đất** là toàn bộ chi phí thực tế Công ty đã chi ra có liên quan trực tiếp tới đất sử dụng, bao gồm: tiền chi ra để có quyền sử dụng đất, chi phí cho đền bù, giải phóng mặt bằng, san lấp mặt bằng, lệ phí trước bạ... Quyền sử dụng đất không xác định thời hạn không được tính khấu hao.

#### 8.3 Phương pháp khấu hao TSCĐ

Tài sản cố định được khấu hao theo phương pháp đường thẳng dựa trên thời gian sử dụng ước tính của tài sản. Thời gian hữu dụng ước tính là thời gian mà tài sản phát huy được tác dụng cho sản xuất kinh doanh.

**Thời gian hữu dụng ước tính của các TSCĐ như sau:**

<i>Nhóm tài sản</i>	<i>Số năm trích khấu hao</i>
Nhà cửa, vật kiến trúc	16 – 30 năm
Phương tiện vận tải	05 – 10 năm
Máy móc thiết bị	05 – 10 năm
Thiết bị, dụng cụ quản lý	03 – 05 năm
Tài sản cố định khác	05 – 08 năm
Phần mềm máy tính	03 – 08 năm

#### 9. Nguyên tắc ghi nhận chi phí trả trước

Chi phí trả trước tại Công ty bao gồm các chi phí thực tế đã phát sinh nhưng có liên quan đến kết quả hoạt động kinh doanh của nhiều kỳ kế toán. Chi phí trả trước của công ty bao gồm các chi phí sau: tiền thuê đất và công cụ dụng cụ tại văn phòng.

**Phương pháp phân bổ chi phí trả trước:**

Việc tính và phân bổ chi phí trả trước vào chi phí hoạt động kinh doanh từng kỳ theo phương pháp đường thẳng. Căn cứ vào tính chất và mức độ từng loại chi phí mà có thời

## CÔNG TY CỔ PHẦN DƯỢC ENLIE

Đường NA6, KCN Mỹ Phước 2, P. Mỹ Phước, TX Bến Cát, T. Bình Dương, Việt Nam

### THUYẾT MINH BÁO CÁO TÀI CHÍNH HỢP NHẤT (tiếp theo)

Cho năm tài chính kết thúc vào ngày 31 tháng 12 năm 2020

Các thuyết minh này là bộ phận hợp thành và cần được đọc đồng thời với báo cáo tài chính

---

gian phân bổ như sau: chi phí trả trước ngắn hạn phân bổ trong vòng 12 tháng; chi phí trả trước dài hạn phân bổ từ trên 12 tháng đến 36 tháng.

#### Tiền thuê đất:

Tiền thuê đất đã trả cho Tổng Công ty Đầu tư và Phát triển Công nghiệp – CTCP được phân bổ vào chi phí theo phương pháp đường thẳng với thời gian phân bổ là 35 năm.

#### 10. Nguyên tắc ghi nhận nợ phải trả

Các khoản nợ phải trả được ghi nhận theo nguyên giá và không thấp hơn nghĩa vụ phải thanh toán. Công ty thực hiện phân loại các khoản nợ phải trả là phải trả người bán, phải trả nội bộ, phải trả khác tùy thuộc theo tính chất của giao dịch phát sinh hoặc quan hệ giữa công ty và đối tượng phải trả.

Tại thời điểm lập báo cáo tài chính hợp nhất, Công ty ghi nhận ngay một khoản phải trả khi có các bằng chứng cho thấy một khoản tổn thất có khả năng chắc chắn xảy ra theo nguyên tắc thận trọng.

#### 11. Nguyên tắc ghi nhận vay

Giá trị các khoản vay được ghi nhận là tổng số tiền đi vay của các ngân hàng, tổ chức, công ty tài chính và các đối tượng khác (không bao gồm các khoản vay dưới hình thức phát hành trái phiếu hoặc phát hành cổ phiếu ưu đãi có điều khoản bắt buộc bên phát hành phải mua lại tại một thời điểm nhất định trong tương lai). Các khoản vay được theo dõi chi tiết theo từng đối tượng cho vay, cho nợ, từng khế ước vay nợ và từng loại tài sản vay nợ.

#### 12. Nguyên tắc ghi nhận và vốn hóa các khoản chi phí đi vay:

Nguyên tắc ghi nhận chi phí đi vay: Lãi tiền vay và các chi phí khác phát sinh liên quan trực tiếp đến các khoản vay của doanh nghiệp được ghi nhận như khoản chi phí sản xuất, kinh doanh trong kỳ, trừ khi chi phí này phát sinh từ các khoản vay liên quan trực tiếp đến việc đầu tư xây dựng hoặc sản xuất tài sản dở dang được tính vào giá trị tài sản đó (được vốn hóa) khi có đủ điều kiện quy định tại chuẩn mực kế toán số 16 " Chi phí đi vay".

Tỷ lệ vốn hóa được sử dụng để xác định chi phí đi vay được vốn hóa trong năm: Trường hợp phát sinh các khoản vốn vay chung, trong đó có sử dụng cho mục đích đầu tư xây dựng hoặc sản xuất một tài sản dở dang thì số chi phí đi vay có đủ điều kiện vốn hóa trong mỗi kỳ kế toán được xác định theo tỷ lệ vốn hóa đối với chi phí lũy kế bình quân gia quyền phát sinh cho việc đầu tư xây dựng hoặc sản xuất tài sản đó. Tỷ lệ vốn hóa được tính theo tỷ lệ lãi suất bình quân gia quyền của các khoản vay chưa trả trong kỳ của doanh nghiệp. Chi phí đi vay được vốn hóa trong kỳ không được vượt quá tổng số chi phí đi vay phát sinh trong kỳ đó.

#### 13. Tiền lương và các khoản trích theo lương

Tiền lương được tính và trích lập trong chi phí trong kỳ theo hợp đồng lao động. Công ty trích bảo hiểm xã hội, bảo hiểm y tế và bảo hiểm thất nghiệp dựa trên lương hợp đồng như

---

## CÔNG TY CỔ PHẦN DƯỢC ENLIE

Đường NA6, KCN Mỹ Phước 2, P. Mỹ Phước, TX Bến Cát, T. Bình Dương, Việt Nam

### THUYẾT MINH BÁO CÁO TÀI CHÍNH HỢP NHẤT (tiếp theo)

Cho năm tài chính kết thúc vào ngày 31 tháng 12 năm 2020

Các thuyết minh này là bộ phận hợp thành và cần được đọc đồng thời với báo cáo tài chính

sau: Bảo hiểm xã hội được trích vào chi phí là 17,5% và 8 % từ lương công nhân viên; Bảo hiểm y tế được trích vào chi phí là 3% và 1,5% từ lương công nhân viên và Bảo hiểm thất nghiệp được trích vào chi phí là 1% và 1% từ lương công nhân viên, Công ty trích kinh phí công đoàn vào chi phí là 2% và 1% đoàn phí từ lương công nhân viên.

#### 14. Các khoản dự phòng

Các khoản dự phòng được ghi nhận khi Công ty có nghĩa vụ nợ hiện tại do kết quả từ một sự kiện đã xảy ra, và Công ty có khả năng phải thanh toán nghĩa vụ này. Các khoản dự phòng được xác định trên cơ sở ước tính của Ban Tổng Giám đốc về các khoản chi phí cần thiết để thanh toán nghĩa vụ nợ này tại ngày kết thúc niên độ kế toán.

#### 15. Nguyên tắc ghi nhận vốn

##### Nguyên tắc ghi nhận vốn góp của chủ sở hữu:

Vốn góp của chủ sở hữu do các thành viên góp vốn, hoặc được bổ sung từ lợi nhuận sau thuế của hoạt động kinh doanh. Nguồn vốn kinh doanh được ghi nhận theo số vốn thực tế chủ sở hữu đã góp bằng tiền hoặc bằng tài sản khi mới thành lập, hoặc huy động thêm để mở rộng quy mô hoạt động của Công ty.

##### Nguyên tắc ghi nhận lợi nhuận chưa phân phối.

Lợi nhuận sau thuế chưa phân phối được ghi nhận là số lợi nhuận (hoặc lỗ) từ kết quả hoạt động kinh doanh của Công ty sau khi trừ (-) chi phí thuế thu nhập doanh nghiệp của kỳ hiện hành và các khoản điều chỉnh do áp dụng hồi tố thay đổi chính sách kế toán, điều chỉnh hồi tố sai sót trọng yếu của các năm trước.

Việc phân phối lợi nhuận được căn cứ vào điều lệ Công ty và thông qua Hội đồng Thành viên hàng năm.

#### 16. Nguyên tắc và phương pháp ghi nhận Doanh thu và thu nhập khác

##### Nguyên tắc và phương pháp ghi nhận doanh thu bán hàng

Doanh thu bán hàng được ghi nhận khi đồng thời thỏa mãn 5 điều kiện sau: 1. Doanh nghiệp đã chuyển giao phần lớn rủi ro và lợi ích gắn liền quyền sở hữu sản phẩm hoặc hàng hóa cho người mua; 2. Doanh nghiệp không còn nắm giữ quyền quản lý hàng hóa như người sở hữu hàng hóa hoặc quyền kiểm soát hàng hóa; 3. Doanh thu được xác định tương đối chắc chắn. Khi hợp đồng quy định người mua được quyền trả lại sản phẩm, hàng hóa đã mua theo những điều kiện cụ thể, doanh nghiệp chỉ được ghi nhận doanh thu khi những điều kiện cụ thể đó không còn tồn tại và người mua không được quyền trả lại sản phẩm, hàng hóa (trừ trường hợp trả lại dưới hình thức đổi lại để lấy hàng hóa, dịch vụ khác); 4. Doanh nghiệp đã hoặc sẽ thu được lợi ích kinh tế từ giao dịch bán hàng; 5. Xác định được các chi phí liên quan đến giao dịch bán hàng.

##### Nguyên tắc và phương pháp ghi nhận doanh thu cung cấp dịch vụ

Doanh thu của giao dịch về cung cấp dịch vụ được ghi nhận khi kết quả của giao dịch đó được xác định một cách đáng tin cậy. Trường hợp giao dịch về cung cấp dịch vụ liên quan đến nhiều kỳ thì doanh thu được ghi nhận trong kỳ theo kết quả phân công việc đã hoàn thành vào ngày lập Bảng Cân đối kế toán của kỳ đó. Doanh thu cung cấp dịch vụ được ghi nhận khi đồng thời thỏa mãn tất cả bốn (4) điều kiện: 1. Doanh thu được xác định tương đối chắc chắn. Khi hợp đồng quy định người mua được quyền trả lại dịch vụ đã mua theo

## CÔNG TY CỔ PHẦN DƯỢC ENLIE

Đường NA6, KCN Mỹ Phước 2, P. Mỹ Phước, TX Bến Cát, T. Bình Dương, Việt Nam

### THUYẾT MINH BÁO CÁO TÀI CHÍNH HỢP NHẤT (tiếp theo)

Cho năm tài chính kết thúc vào ngày 31 tháng 12 năm 2020

Các thuyết minh này là bộ phận hợp thành và cần được đọc đồng thời với báo cáo tài chính

những điều kiện cụ thể, doanh nghiệp chỉ được ghi nhận doanh thu khi những điều kiện cụ thể đó không còn tồn tại và người mua không được quyền trả lại dịch vụ đã cung cấp; 2. Doanh nghiệp đã hoặc sẽ thu được lợi ích kinh tế từ giao dịch cung cấp dịch vụ đó; 3. Xác định được phần công việc đã hoàn thành vào ngày lập bảng Cân đối kế toán; 4. Xác định được chi phí phát sinh cho giao dịch và chi phí hoàn thành giao dịch cung cấp dịch vụ đó.

Nếu không thể xác định được kết quả hợp đồng một cách chắc chắn, doanh thu sẽ chỉ được ghi nhận ở mức có thể thu hồi được của các chi phí đã được ghi nhận.

#### Nguyên tắc và phương pháp ghi nhận doanh thu hoạt động tài chính

Doanh thu hoạt động tài chính phản ánh doanh thu từ tiền lãi, lãi chênh lệch tỷ giá và doanh thu hoạt động tài chính khác của doanh nghiệp.

Tiền lãi được ghi nhận trên cơ sở thời gian và lãi suất thực tế từng kỳ.

Khi không thể thu hồi một khoản mà trước đó đã ghi vào doanh thu thì khoản có khả năng không thu hồi được hoặc không chắc chắn thu hồi được đó phải hạch toán vào chi phí phát sinh trong kỳ, không ghi giảm doanh thu.

#### 17. Nguyên tắc và phương pháp ghi nhận giá vốn hàng bán

Giá vốn hàng bán phản ánh trị giá vốn của hàng hóa, dịch vụ bán trong kỳ; các chi phí liên quan đến hoạt động kinh doanh và các chi phí khác được ghi nhận vào giá vốn hoặc ghi giảm giá vốn trong kỳ báo cáo. Giá vốn được ghi nhận tại thời điểm giao dịch phát sinh hoặc khi có khả năng tương đối chắc chắn sẽ phát sinh trong tương lai không phân biệt đã chi tiền hay chưa. Giá vốn hàng bán và doanh thu được ghi nhận đồng thời theo nguyên tắc phù hợp. Các chi phí vượt trên mức tiêu hao bình thường được ghi nhận ngay vào giá vốn theo nguyên tắc thận trọng.

#### 18. Nguyên tắc và phương pháp ghi nhận chi phí tài chính

**Chi phí tài chính bao gồm:** Các khoản chi phí hoặc khoản lỗ liên quan đến các hoạt động đầu tư tài chính, chi phí cho vay.

Khoản chi phí tài chính được ghi nhận chi tiết cho từng nội dung chi phí khi thực tế phát sinh trong kỳ và được xác định một cách đáng tin cậy khi có đầy đủ bằng chứng về các khoản chi phí này.

#### 19. Nguyên tắc và phương pháp ghi nhận chi phí thuế TNDN hiện hành

Chi phí thuế thu nhập doanh nghiệp bao gồm chi phí thuế thu nhập doanh nghiệp hiện hành và chi phí thuế thu nhập doanh nghiệp hoãn lại phát sinh trong năm làm căn cứ xác định kết quả hoạt động kinh doanh sau thuế của Công ty trong năm tài chính hiện hành.

Chi phí thuế thu nhập doanh nghiệp hiện hành là số thuế thu nhập doanh nghiệp phải nộp tính trên thu nhập chịu thuế trong năm và thuế suất thuế thu nhập doanh nghiệp hiện hành.

Các khoản thuế phải nộp ngân sách nhà nước sẽ được quyết toán cụ thể với cơ quan thuế. Chênh lệch giữa số thuế phải nộp theo sổ sách và số liệu kiểm tra quyết toán sẽ được điều chỉnh khi có quyết toán chính thức với cơ quan thuế.

Công ty áp dụng mức thuế suất thuế thu nhập doanh nghiệp hiện hành là 20%.

## CÔNG TY CỔ PHẦN DƯỢC ENLIE

Đường NA6, KCN Mỹ Phước 2, P. Mỹ Phước, TX Bến Cát, T. Bình Dương, Việt Nam

### THUYẾT MINH BÁO CÁO TÀI CHÍNH HỢP NHẤT (tiếp theo)

Cho năm tài chính kết thúc vào ngày 31 tháng 12 năm 2020

Các thuyết minh này là bộ phận hợp thành và cần được đọc đồng thời với báo cáo tài chính

---

#### 20. Lãi trên cổ phiếu

Lãi cơ bản trên cổ phiếu được tính bằng cách chia lợi nhuận sau thuế phân bổ cho cổ đông sở hữu cổ phiếu phổ thông của Công ty sau khi trích lập quỹ khen thưởng và phúc lợi cho số lượng bình quân gia quyền của số cổ phiếu phổ thông đang lưu hành trong năm.

Lãi suy giảm trên cổ phiếu được tính bằng cách chia lợi nhuận sau thuế phân bổ cho cổ đông sở hữu cổ phiếu phổ thông của Công ty (sau khi đã điều chỉnh cho lãi ghi nhận trong kỳ của trái phiếu chuyển đổi) cho số lượng bình quân gia quyền của số cổ phiếu phổ thông đang lưu hành trong năm và số lượng bình quân gia quyền của số cổ phiếu phổ thông sẽ được phát hành trong trường hợp tất cả các cổ phiếu phổ thông tiềm năng có tác động suy giảm đều được chuyển thành cổ phiếu phổ thông.

#### 21. Các bên liên quan

Các bên liên quan là các doanh nghiệp, các cá nhân, trực tiếp hay gián tiếp qua một hay nhiều trung gian, có quyền kiểm soát hoặc chịu sự kiểm soát của Công ty. Các bên liên kết, các cá nhân nào trực tiếp hoặc gián tiếp nắm giữ quyền biểu quyết và có ảnh hưởng đáng kể đối với Công ty, những chức trách quản lý chủ chốt như Ban Tổng Giám đốc, Hội đồng thành viên, những thành viên thân cận trong gia đình của những cá nhân hoặc các bên liên kết hoặc những công ty liên kết với cá nhân này cũng được coi là các bên liên quan. Trong việc xem xét từng mối quan hệ giữa các bên liên quan, bản chất của mối quan hệ được chú ý chứ không phải là hình thức pháp lý.

#### 22. Báo cáo bộ phận

Bộ phận theo lĩnh vực kinh doanh là một phần có thể xác định riêng biệt tham gia vào quá trình sản xuất hoặc cung cấp sản phẩm, dịch vụ và có rủi ro và lợi ích kinh tế khác với các bộ phận kinh doanh khác.

Bộ phận theo khu vực địa lý là một phần có thể xác định riêng biệt tham gia vào quá trình sản xuất hoặc cung cấp sản phẩm, dịch vụ trong phạm vi một môi trường kinh tế cụ thể và có rủi ro và lợi ích kinh tế khác với các bộ phận kinh doanh trong các môi trường kinh tế khác.

Việc áp dụng được thực hiện theo chuẩn mực kế toán số 28 và thông tư số 20/2006/TT-BTC ngày 20/03/2006 của Bộ Tài Chính

**CÔNG TY CỔ PHẦN DƯỢC ENLIE**

Đường NA6, KCN Mỹ Phước 2, P. Mỹ Phước, TX Bến Cát, T. Bình Dương, Việt Nam

**THUYẾT MINH BÁO CÁO TÀI CHÍNH HỢP NHẤT (tiếp theo)**

Cho năm tài chính kết thúc vào ngày 31 tháng 12 năm 2020

Các thuyết minh này là bộ phận hợp thành và cần được đọc đồng thời với báo cáo tài chính

**V. THÔNG TIN BỔ SUNG CHO CÁC KHOẢN MỤC TRÌNH BÀY TRONG BẢNG CÂN ĐỐI KẾ TOÁN****1. TIỀN VÀ CÁC KHOẢN TƯƠNG ĐƯƠNG TIỀN**

	31/12/2020	01/01/2020
	VNĐ	VNĐ
- Tiền mặt	166.422.311	51.310.946
+ VNĐ	166.422.311	51.310.946
- Tiền gửi ngân hàng	4.367.987.804	1.163.073.817
+ VNĐ	4.367.438.024	1.162.218.747
+ USD	549.780	855.070
<b>Cộng</b>	<b>4.534.410.115</b>	<b>1.214.384.763</b>

**2. PHẢI THU KHÁCH HÀNG**

	31/12/2020	01/01/2020
	VNĐ	VNĐ
<b>a. Phải thu ngắn hạn của khách hàng</b>	<b>8.954.677.239</b>	<b>10.008.482.581</b>
- Công ty Cổ Phần Dược Phẩm Quận 10	1.576.600.200	-
- Công ty CP Kinh Doanh và Phát Triển Bình Dương	1.743.948.183	1.743.948.183
- Bùi Thị Xuân Mai	-	1.321.140.566
- Công ty TNHH Dược Phẩm Tâm Minh	500.730.500	1.519.410.172
- Công Ty Cổ Phần Dược Phẩm Pharmacy	1.085.758.444	-
- Phải thu ngắn hạn của khách hàng khác	4.047.639.912	5.423.983.660
<b>Cộng</b>	<b>8.954.677.239</b>	<b>10.008.482.581</b>
<b>b. Phải thu từ bên liên quan</b>		
- Công ty CP Dược An Đông	782.417.901	388.303.792
- Công ty CP Dược Đại Nam	-	1.409.037
<b>Cộng</b>	<b>782.417.901</b>	<b>389.712.829</b>

**3. TRẢ TRƯỚC CHO NGƯỜI BÁN**

	31/12/2020	01/01/2020
	VNĐ	VNĐ
<b>Trả trước cho người bán ngắn hạn</b>	<b>1.085.465.543</b>	<b>29.358.529</b>
- Công ty TNHH Xây Dựng Và Thương Mại Tổng Hợp Sông Châu	685.575.200	-
- Công Ty TNHH TM Xây Dựng Phòng Cháy Chữa Cháy Bình Gia Phát	224.750.000	-
- Trả trước cho người bán khác	175.140.343	29.358.529
<b>Cộng</b>	<b>1.085.465.543</b>	<b>29.358.529</b>



**CÔNG TY CỔ PHẦN DƯỢC ENLIE**

Đường NA6, KCN Mỹ Phước 2, P. Mỹ Phước, TX Bến Cát, T. Bình Dương, Việt Nam

**THUYẾT MINH BÁO CÁO TÀI CHÍNH HỢP NHẤT (tiếp theo)**

Cho năm tài chính kết thúc vào ngày 31 tháng 12 năm 2020

Các thuyết minh này là bộ phận hợp thành và cần được đọc đồng thời với báo cáo tài chính

**4. PHẢI THU KHÁC**

	31/12/2020		01/01/2020	
	Giá trị	Dự phòng	Giá trị	Dự phòng
	VNĐ	VNĐ	VNĐ	VNĐ
<b>a. Phải thu ngắn hạn khác</b>	<b>150.759.700</b>	<b>-</b>	<b>59.580.051</b>	<b>-</b>
- Tạm ứng	150.759.700	-	38.662.000	-
- Phải thu ngắn hạn khác	-	-	20.918.051	-
<b>b. Phải thu dài hạn khác</b>	<b>90.555.000</b>	<b>-</b>	<b>-</b>	<b>-</b>
- Ký cược, ký quỹ	90.555.000	-	-	-
<b>Cộng</b>	<b>241.314.700</b>	<b>-</b>	<b>59.580.051</b>	<b>-</b>

**5. DỰ PHÒNG/ NỢ XẤU****5.1 DỰ PHÒNG**

	31/12/2020		01/01/2020	
	Giá trị	Dự phòng	Giá trị	Dự phòng
	VNĐ	VNĐ	VNĐ	VNĐ
	<b>612.606.947</b>	<b>442.611.947</b>	<b>284.413.332</b>	<b>283.061.807</b>
- Công Ty TNHH Dược Phẩm Lâm Tường Phát	339.990.000	169.995.000	-	-
- Quầy Imexpharm	191.687.001	191.687.001	191.687.001	191.687.001
- Khách hàng khác	76.049.946	76.049.946	76.468.252	75.116.727
- Trả trước cho người bán	4.880.000	4.880.000	16.258.079	16.258.079
<b>Cộng</b>	<b>612.606.947</b>	<b>442.611.947</b>	<b>284.413.332</b>	<b>283.061.807</b>

**5.2 NỢ XẤU**

Đối tượng nợ	31/12/2020		01/01/2020	
	Giá gốc	Giá trị có thể thu hồi	Giá trị	Giá trị có thể thu hồi
	VNĐ	VNĐ	VNĐ	VNĐ
- Từ 3 năm trở lên				
- Quầy Imexpharm	191.687.001	-	191.687.001	-
- Khách hàng khác	80.929.946	-	88.500.119	-
- Từ 2 năm đến dưới 3 năm				
- Bệnh viện II Lâm Đồng	-	-	3.807.906	-
- Từ 1 đến dưới 2 năm				
- Công Ty TNHH Dược Phẩm Lâm Tường Phát	339.990.000	-	-	-
- Bệnh viện Sản Nhi An Giang	-	-	418.306	-
<b>Cộng</b>	<b>612.606.947</b>	<b>-</b>	<b>284.413.332</b>	<b>-</b>

**CÔNG TY CỔ PHẦN DƯỢC ENLIE**

Đường NA6, KCN Mỹ Phước 2, P. Mỹ Phước, TX Bến Cát, T. Bình Dương, Việt Nam

**THUYẾT MINH BÁO CÁO TÀI CHÍNH HỢP NHẤT (tiếp theo)**

Cho năm tài chính kết thúc vào ngày 31 tháng 12 năm 2020

Các thuyết minh này là bộ phận hợp thành và cần được đọc đồng thời với báo cáo tài chính

**6. HÀNG TỒN KHO**

	31/12/2020		01/01/2020	
	Giá gốc	Dự phòng	Giá gốc	Dự phòng
	VNĐ	VNĐ	VNĐ	VNĐ
- Nguyên liệu, vật liệu	6.932.469.104	-	6.336.941.742	-
- Công cụ, dụng cụ	5.032.365	-	72.948.393	-
- Chi phí sản xuất, kinh doanh dở dang	2.098.936.332	-	1.301.948.059	-
- Thành phẩm	115.254.555	-	6.464.182.430	-
- Hàng hoá	5.361.642.060	(35.512.485)	1.903.166.034	(104.518)
- Hàng gửi bán	22.336.599	-	22.336.599	-
<b>Cộng</b>	<b>14.535.671.015</b>	<b>(35.512.485)</b>	<b>16.101.523.257</b>	<b>(104.518)</b>

**7. CHI PHÍ TRẢ TRƯỚC**

	31/12/2020	01/01/2020
	VNĐ	VNĐ
<b>a. Chi phí trả trước ngắn hạn</b>	<b>332.341.958</b>	<b>227.204.816</b>
- Công cụ, dụng cụ xuất dùng	248.591.597	73.457.506
- Chi phí trả trước ngắn hạn khác	83.750.361	153.747.310
<b>b. Chi phí trả trước dài hạn</b>	<b>5.304.462.931</b>	<b>5.550.865.760</b>
- Công cụ, dụng cụ xuất dùng	529.773.980	661.943.372
- Tiền thuê đất trả trước (*)	4.630.592.142	4.795.970.430
- Chi phí trả trước dài hạn khác	144.096.809	92.951.958
<b>Cộng</b>	<b>5.636.804.889</b>	<b>5.778.070.576</b>

(\*) Là quyền sử dụng đất có thời hạn theo theo giấy chứng nhận số BA 163323 cấp ngày 10/08/2010 tại địa chỉ thửa đất số B-8-CN và B-7B-CN KCN Mỹ Phước II, huyện Bến Cát, tỉnh Bình Dương. Diện tích: 41.657 m2. Thời hạn sử dụng đến tháng 01/2055.

**8. TÀI SẢN THUẾ THU NHẬP HOẢN LẠI**

	31/12/2020	01/01/2020
	VNĐ	VNĐ
- Lợi nhuận nội bộ chưa thực hiện	223.565.111	-
- Thuế suất thuế TNDN	20%	20%
- Tài sản thuế hoãn lại phát sinh	44.713.023	-
- Tài sản thuế hoãn lại được giảm 30%	13.413.907	-
- Tài sản thuế hoãn lại	<b>31.299.116</b>	-
- Thu nhập thuế hoãn lại tính vào kết quả kinh doanh hợp nhất	<b>(31.299.116)</b>	-

**CÔNG TY CỔ PHẦN DƯỢC ENLIE**

Đường NA6, KCN Mỹ Phước 2, P. Mỹ Phước, TX Bến Cát, T. Bình Dương, Việt Nam

**THUYẾT MINH BÁO CÁO TÀI CHÍNH HỢP NHẤT (tiếp theo)**

Cho năm tài chính kết thúc vào ngày 31 tháng 12 năm 2020

Các thuyết minh này là bộ phận hợp thành và cần được đọc đồng thời với báo cáo tài chính

**9. TÀI SẢN CÓ ĐỊNH HỮU HÌNH**

	Nhà cửa, vật kiến trúc		Máy móc, thiết bị		Phương tiện vận tải, truyền dẫn		Thiết bị, dụng cụ quản lý		Tài sản cố định hữu hình khác		Cộng	
	VNĐ	VNĐ	VNĐ	VNĐ	VNĐ	VNĐ	VNĐ	VNĐ	VNĐ	VNĐ	VNĐ	VNĐ
<b>NGUYÊN GIÁ</b>												
Tại ngày 01/01/2020	36.432.860.734	36.681.652.850	4.270.921.796	253.911.155	1.603.746.232	79.243.092.767						
- Tăng trong kỳ	-	31.500.000	-	-	-	31.500.000						
- Giảm trong kỳ	(27.300.000)	-	-	-	-	(27.300.000)						
Tại ngày 31/12/2020	36.405.560.734	36.713.152.850	4.270.921.796	253.911.155	1.603.746.232	79.247.292.767						
<b>GIÁ TRỊ KHẤU HAO LŨY KẾ</b>												
Tại ngày 01/01/2020	14.481.400.085	30.187.976.874	2.438.106.673	253.911.155	1.049.579.577	48.410.974.364						
- Khấu hao trong kỳ	1.296.436.477	1.407.816.185	200.012.004	-	28.787.880	2.933.052.546						
- Giảm trong kỳ	(10.920.000)	-	-	-	-	(10.920.000)						
Tại ngày 31/12/2020	15.766.916.562	31.595.793.059	2.638.118.677	253.911.155	1.078.367.457	51.333.106.910						
<b>GIÁ TRỊ CÒN LẠI</b>												
Tại ngày 01/01/2020	21.951.460.649	6.493.675.976	1.832.815.123	-	554.166.655	30.832.118.403						
Tại ngày 31/12/2020	20.638.644.172	5.117.359.791	1.632.803.119	-	525.378.775	27.914.185.857						

\* Giá trị còn lại của tài sản đã dùng để thế chấp, cầm cố đảm bảo các khoản vay: 21.507.415.975 VNĐ.

\* Nguyên giá tài sản cố định hữu hình cuối năm đã khấu hao hết nhưng vẫn còn sử dụng: 33.789.932.206 VNĐ

**CÔNG TY CỔ PHẦN DƯỢC ENLIE**

Đường NA6, KCN Mỹ Phước 2, P. Mỹ Phước, TX Bến Cát, T. Bình Dương, Việt Nam

**THUYẾT MINH BÁO CÁO TÀI CHÍNH HỢP NHẤT (tiếp theo)**

Cho năm tài chính kết thúc vào ngày 31 tháng 12 năm 2020

Các thuyết minh này là bộ phận hợp thành và cần được đọc đồng thời với báo cáo tài chính

**10. TÀI SẢN CỐ ĐỊNH VÔ HÌNH**

	Quyền sử dụng đất	Phần mềm	Cộng
	VNĐ	VNĐ	VNĐ
<b>NGUYÊN GIÁ</b>			
Tại ngày 01/01/2020	75.626.184	319.090.900	394.717.084
Tại ngày 31/12/2020	75.626.184	319.090.900	394.717.084
<b>GIÁ TRỊ KHẤU HAO LŨY KẾ</b>			
Tại ngày 01/01/2020	-	319.090.900	319.090.900
Tại ngày 31/12/2020	-	319.090.900	319.090.900
<b>GIÁ TRỊ CÒN LẠI</b>			
Tại ngày 01/01/2020	75.626.184	-	75.626.184
Tại ngày 31/12/2020	75.626.184	-	75.626.184

\* Nguyên giá TSCĐ vô hình cuối năm đã khấu hao hết nhưng vẫn còn sử dụng: 319.090.900 VNĐ.

**11. CHI PHÍ XÂY DỰNG CƠ BẢN DỒI DANG**

	31/12/2020	01/01/2020
	VNĐ	VNĐ
- Hệ thống trong phòng sạch của công trình nhà xưởng sản xuất thuốc	5.413.914.545	-
<b>Cộng</b>	<b>5.413.914.545</b>	<b>-</b>

**12. PHẢI TRẢ NGƯỜI BÁN**

	31/12/2020		01/01/2020	
	Giá trị	Số có khả năng trả nợ	Giá trị	Số có khả năng trả nợ
	VNĐ	VNĐ	VNĐ	VNĐ
<b>a. Phải trả người bán ngắn hạn</b>	<b>8.314.612.781</b>	<b>8.314.612.781</b>	<b>3.912.821.193</b>	<b>3.912.821.193</b>
- Công ty TNHH SX TM DV XNK Huy Minh	1.669.269.000	1.669.269.000	30.250.000	30.250.000
- Công ty TNHH MTV dược Anpharma	735.500.000	735.500.000	199.212.500	199.212.500
- Phải trả người bán ngắn hạn khác	5.909.843.781	5.909.843.781	3.683.358.693	3.683.358.693
<b>Cộng</b>	<b>8.314.612.781</b>	<b>8.314.612.781</b>	<b>3.912.821.193</b>	<b>3.912.821.193</b>
<b>b. Phải trả cho bên liên quan</b>				
- Công ty Cổ Phần Dược Phẩm An Đông	1.234.992	1.234.992	-	-
- Công ty CP Dược Đại Nam	489.038.363	489.038.363	43.234.509	43.234.509
- Công ty Cổ Phần Dược Hậu Giang	8.948.016	8.948.016	8.948.016	8.948.016
<b>Cộng</b>	<b>499.221.371</b>	<b>499.221.371</b>	<b>52.182.525</b>	<b>52.182.525</b>

**CÔNG TY CỔ PHẦN DƯỢC ENLIE**

Đường NA6, KCN Mỹ Phước 2, P. Mỹ Phước, TX Bến Cát, T. Bình Dương, Việt Nam

**THUYẾT MINH BÁO CÁO TÀI CHÍNH HỢP NHẤT (tiếp theo)**

Cho năm tài chính kết thúc vào ngày 31 tháng 12 năm 2020

Các thuyết minh này là bộ phận hợp thành và cần được đọc đồng thời với báo cáo tài chính

**13. NGƯỜI MUA TRẢ TIỀN TRƯỚC**

	31/12/2020	01/01/2020
	VNĐ	VNĐ
<b>a. Người mua trả tiền trước ngắn hạn</b>	<b>917.484.523</b>	<b>2.525.310.822</b>
- Công ty TNHH Đại Bắc	163.460.000	-
- Cửa hàng kinh doanh 42 (Quận 10 - TP. HCM)	-	1.300.000.000
- Công ty TNHH Dược Phẩm Mỹ Đức	200.000.000	-
- Công ty CP Dược Đại Nam	131.170.000	-
- Người mua khác trả tiền trước ngắn hạn	422.854.523	1.225.310.822
<b>Cộng</b>	<b>917.484.523</b>	<b>2.525.310.822</b>
<b>b. Bên liên quan trả tiền trước</b>		
- Công ty CP Dược Đại Nam	131.170.000	-
<b>Cộng</b>	<b>131.170.000</b>	<b>-</b>

**14. THUẾ VÀ CÁC KHOẢN PHẢI NỘP NHÀ NƯỚC**

	01/01/2020	Số phải thu	Số đã thu/ khấu trừ	31/12/2020
	VNĐ	VNĐ	VNĐ	VNĐ
<b>a. Thuế GTGT được khấu trừ</b>				
- Thuế GTGT được khấu trừ	626.143.719	4.050.912.162	3.582.468.215	1.094.587.666
<b>Cộng</b>	<b>626.143.719</b>	<b>4.050.912.162</b>	<b>3.582.468.215</b>	<b>1.094.587.666</b>
<b>b. Thuế và các khoản phải thu Nhà nước</b>				
- Thuế thu nhập doanh nghiệp	64.720.825	-	-	64.720.825
<b>Cộng</b>	<b>64.720.825</b>	<b>-</b>	<b>-</b>	<b>64.720.825</b>

	01/01/2020	Số phải nộp	Số đã nộp/ khấu trừ	31/12/2020
	VNĐ	VNĐ	VNĐ	VNĐ
<b>c. Thuế và các khoản phải nộp nhà nước</b>				
- Thuế GTGT	-	3.592.513.132	3.592.513.132	-
- Thuế GTGT hàng nhập khẩu	-	106.015.152	106.015.152	-
- Thuế TNDN	-	15.609.152	-	15.609.152
- Thuế TNCN	15.178.069	193.387.440	179.979.014	28.586.495
- Thuế môn bài	-	157.000.000	157.000.000	-
<b>Cộng</b>	<b>15.178.069</b>	<b>4.064.524.876</b>	<b>4.035.507.298</b>	<b>44.195.647</b>

(\*) Công ty nộp thuế GTGT theo phương pháp khấu trừ. Thuế suất thuế GTGT như sau: Hoạt động bán dược phẩm : 5%; Hoạt động khác : 10%

**CÔNG TY CỔ PHẦN DƯỢC ENLIE**

Đường NA6, KCN Mỹ Phước 2, P. Mỹ Phước, TX Bến Cát, T. Bình Dương, Việt Nam

**THUYẾT MINH BÁO CÁO TÀI CHÍNH HỢP NHẤT (tiếp theo)**

Cho năm tài chính kết thúc vào ngày 31 tháng 12 năm 2020

Các thuyết minh này là bộ phận hợp thành và cần được đọc đồng thời với báo cáo tài chính

**15. PHẢI TRẢ NGƯỜI LAO ĐỘNG**

	31/12/2020	01/01/2020
	VNĐ	VNĐ
- Phải trả CNV lương tháng 12	1.232.970.140	895.181.978
<b>Cộng</b>	<b>1.232.970.140</b>	<b>895.181.978</b>

**16. CHI PHÍ PHẢI TRẢ**

	31/12/2020	01/01/2020
	VNĐ	VNĐ
<b>Chi phí phải trả ngắn hạn</b>	<b>748.668.010</b>	<b>178.926.095</b>
- Chi phí dịch vụ mua ngoài phải trả	40.000.000	40.000.000
- Trích trước chi phí lương tháng 13	708.668.010	-
- Chi phí phải trả ngắn hạn khác	-	138.926.095
<b>Cộng</b>	<b>748.668.010</b>	<b>178.926.095</b>

**17. PHẢI TRẢ PHẢI NỢP KHÁC**

	31/12/2020	01/01/2020
	VNĐ	VNĐ
<b>a. Phải trả ngắn hạn khác</b>	<b>4.326.607.732</b>	<b>5.455.498.803</b>
- Kinh phí công đoàn	13.694.820	-
- Bảo hiểm xã hội, bảo hiểm y tế, bảo hiểm thất nghiệp	100.007.912	98.121.629
- Nhận ký quỹ, ký cược ngắn hạn	1.635.000.000	2.132.000.000
- Cổ tức, lợi nhuận phải trả	2.533.144.000	2.822.196.000
- Phải trả ngắn hạn khác	44.761.000	403.181.174
<b>b. Phải trả dài hạn khác</b>	<b>651.789.168</b>	<b>1.265.925.000</b>
- Phải trả trợ cấp mất việc làm cho người lao động	651.789.168	1.265.925.000
<b>Cộng</b>	<b>4.978.396.900</b>	<b>6.721.423.803</b>

**CÔNG TY CỔ PHẦN DƯỢC ENLIE**  
 Đường NA6, KCN Mỹ Phước 2, P. Mỹ Phước, TX Bến Cát, T. Bình Dương, Việt Nam  
**THUYẾT MINH BÁO CÁO TÀI CHÍNH HỢP NHẤT (tiếp theo)**  
*Cho năm tài chính kết thúc vào ngày 31 tháng 12 năm 2020*

**18. VAY VÀ NỢ THUẾ TÀI CHÍNH**

	01/01/2020		Trong kỳ		31/12/2020	
	Số có khả năng trả nợ		Tăng		Giảm	
	Giá trị VNĐ	Số có khả năng trả nợ VNĐ	VNĐ	VNĐ	VNĐ	VNĐ
<b>a. Vay ngắn hạn</b>	307.812.000	307.812.000	14.506.561.346	11.634.250.545	3.180.122.801	3.180.122.801
- Phạm Hồng Nhung (1)	-	-	800.000.000	-	800.000.000	800.000.000
- Ngân hàng Đầu tư và Phát triển Việt Nam (2)	-	-	12.594.749.346	11.326.438.545	1.268.310.801	1.268.310.801
- Vay dài hạn đến hạn trả	307.812.000	307.812.000	1.111.812.000	307.812.000	1.111.812.000	1.111.812.000
<b>b. Vay dài hạn</b>	1.139.335.000	1.139.335.000	3.199.312.896	1.312.812.000	3.025.835.896	3.025.835.896
- Ngân hàng Đầu tư và Phát triển Việt Nam (2)	1.139.335.000	1.139.335.000	3.199.312.896	1.312.812.000	3.025.835.896	3.025.835.896
<b>Cộng</b>	<b>1.447.147.000</b>	<b>1.447.147.000</b>	<b>17.705.874.242</b>	<b>12.947.062.545</b>	<b>6.205.958.697</b>	<b>6.205.958.697</b>

**\* Thuyết minh các khoản vay ngân hàng**

STT	Số hợp đồng	Thời hạn	Lãi suất	Số dư	Hình thức đảm bảo
(1)	01/HĐVT ngày 22/12/2020	12 tháng	8%/năm	800.000.000	Không có hình thức đảm bảo
	01/2020/3936886/HĐTD ngày 19/08/2020	05 tháng	6,5%/năm	436.998.390	Hợp đồng thế chấp số: - Số: 01/2020/3936886/HĐĐD ký ngày 20/02/2020 và các văn bản sửa đổi bổ sung kèm theo ký giữa bên vay và ngân hàng.
	01/2020/3936886/HĐTD ngày 21/09/2020	05 tháng	6,5%/năm	831.312.411	Hợp đồng thế chấp số: - Số: 02/2020/3936886/HĐĐD ký ngày 21/08/2020 và các văn bản sửa đổi bổ sung kèm theo ký giữa bên vay và ngân hàng.
(2)	01/2019/3936886/HĐTD ngày 12/08/2019	60 tháng	10,2%/năm	799.000.000	Hợp đồng thế chấp số: - Số: 01/2012/3936886/HĐTC ký ngày 19/7/2012.
	02/2019/3936886/HĐTD ngày 23/09/2019	60 tháng	10,2%/năm	977.000.000	- Số: 02/2012/3936886/HĐTC ký ngày 22/11/2012. - Số: 01/2019/3936886/HĐĐD ký ngày 23/9/2019 và các văn bản sửa đổi bổ sung kèm theo ký giữa bên vay và ngân hàng.
		60 tháng	9,5%/năm	660.000.000	
		60 tháng	10%/năm	479.335.000	

**CÔNG TY CỔ PHẦN DƯỢC ENLIE**

Đường NA6, KCN Mỹ Phước 2, P. Mỹ Phước, TX Bến Cát, T. Bình Dương, Việt Nam

**THUYẾT MINH BÁO CÁO TÀI CHÍNH HỢP NHẤT (tiếp theo)**

Cho năm tài chính kết thúc vào ngày 31 tháng 12 năm 2020

Các thuyết minh này là bộ phận hợp thành và cần được đọc đồng thời với báo cáo tài chính

**19. VỐN CHỦ SỞ HỮU****19.1 Chi tiết vốn góp của chủ sở hữu**

	Vốn Điều lệ đăng ký theo Giấy chứng nhận Đầu tư		Vốn góp thực tế tại ngày 31/12/2020	
	VNĐ	%	VNĐ	%
- Công ty CP Dược Đại Nam	40.402.000.000	67,34%	40.402.000.000	67,34%
- Công ty CP Dược Hậu Giang	1.826.000.000	3,04%	1.826.000.000	3,04%
- Các cổ đông khác	17.772.000.000	29,62%	17.772.000.000	29,62%
<b>Cộng</b>	<b>60.000.000.000</b>	<b>100,00%</b>	<b>60.000.000.000</b>	<b>100,00%</b>

**19.2 Cổ phiếu**

	Từ 01/01/2020 đến 31/12/2020	Từ 01/01/2019 đến 31/12/2019
Số lượng cổ phiếu đăng ký phát hành	6.000.000	6.000.000
Số lượng cổ phiếu đã bán ra công chúng	6.000.000	6.000.000
- Cổ phiếu phổ thông	6.000.000	6.000.000
Số lượng cổ phiếu được mua lại	-	-
Số lượng cổ phiếu đang lưu hành	6.000.000	6.000.000
- Cổ phiếu phổ thông	6.000.000	6.000.000
Mệnh giá cổ phiếu đang lưu hành: VNĐ/cổ phiếu	10.000	10.000



**CÔNG TY CỔ PHẦN DƯỢC ENLIE**

Đường NA6, KCN Mỹ Phước 2, P. Mỹ Phước, TX Bến Cát, T. Bình Dương, Việt Nam

**THUYẾT MINH BÁO CÁO TÀI CHÍNH HỢP NHẤT (tiếp theo)**

Cho năm tài chính kết thúc vào ngày 31 tháng 12 năm 2020

Các thuyết minh này là bộ phận hợp thành và cần được đọc đồng thời với báo cáo tài chính

**19.3 Bảng đối chiếu biến động của Vốn chủ sở hữu**

	Vốn góp	Thặng dư	Quỹ đầu tư	LNST	Cộng
	của chủ sở hữu	vốn cổ phần	và phát triển	chưa phân phối	
	VNĐ	VNĐ	VNĐ	VNĐ	VNĐ
Tại ngày 01/01/2019	60.000.000.000	3.913.032.530	4.410.674.559	11.002.765.586	79.326.472.675
- Lỗ trong kỳ	-	-	-	(2.599.973.592)	(2.599.973.592)
- Trích quỹ	-	(3.913.032.530)	2.200.000.000	-	(1.713.032.530)
+ Quỹ đầu tư phát triển	-	(2.200.000.000)	2.200.000.000	-	-
+ Quỹ khen thưởng phúc lợi	-	(1.713.032.530)	-	-	(1.713.032.530)
- Chi trả cổ tức	-	-	-	(15.000.000.000)	(15.000.000.000)
- Chuyển sang LNST chưa phân phối	-	-	(4.410.674.559)	4.410.674.559	-
- Sử dụng quỹ trong năm	-	-	(2.175.896.940)	-	(2.175.896.940)
- Trích thù lao HĐQT và BKS soát trong kỳ	-	-	-	(408.000.000)	(408.000.000)
Tại ngày 31/12/2019	60.000.000.000	-	24.103.060	(2.594.533.447)	57.429.569.613
Tại ngày 01/01/2020	60.000.000.000	-	24.103.060	(2.594.533.447)	57.429.569.613
- Lỗ trong kỳ	-	-	-	(11.492.142.733)	(11.492.142.733)
Tại ngày 31/12/2020	60.000.000.000	-	24.103.060	(14.086.676.180)	45.937.426.880

**CÔNG TY CỔ PHẦN DƯỢC ENLIE**

Đường NA6, KCN Mỹ Phước 2, P. Mỹ Phước, TX Bến Cát, T. Bình Dương, Việt Nam

**THUYẾT MINH BÁO CÁO TÀI CHÍNH HỢP NHẤT (tiếp theo)**

Cho năm tài chính kết thúc vào ngày 31 tháng 12 năm 2020

Các thuyết minh này là bộ phận hợp thành và cần được đọc đồng thời với báo cáo tài chính

**20. CÁC KHOẢN MỤC NGOÀI BẢNG CÂN ĐỐI KẾ TOÁN****20.1. Ngoại tệ các loại**

	31/12/2020	01/01/2020
Dollar Mỹ (USD)	23,80	37,00

**20.2. Nợ khó đòi đã xử lý**

	31/12/2020	01/01/2020	Nguyên nhân xóa sổ
	VNĐ	VNĐ	
- Tổng Công ty Đầu tư và Phát triển Công nghiệp - CTCP	1.353.900.744	1.353.900.744	Theo thỏa thuận xóa khoản hỗ trợ lãi vay của Tổng Công ty
- Công ty TNHH Dược phẩm Hưng Phúc	355.819.281	355.819.281	Không thu hồi được
- Công ty TNHH Dược phẩm Hải Tâm	540.040.712	540.040.712	Không thu hồi được
- Các khoản trả trước cho người bán	118.101.704	118.101.704	Không thu hồi được
- Các khoản phải thu khách hàng	1.200.275.023	1.200.275.023	Không thu hồi được
<b>Cộng</b>	<b>3.568.137.464</b>	<b>3.568.137.464</b>	

**CÔNG TY CỔ PHẦN DƯỢC ENLIE**

Đường NA6, KCN Mỹ Phước 2, P. Mỹ Phước, TX Bến Cát, T. Bình Dương, Việt Nam

**THUYẾT MINH BÁO CÁO TÀI CHÍNH HỢP NHẤT (tiếp theo)**

Cho năm tài chính kết thúc vào ngày 31 tháng 12 năm 2020

Các thuyết minh này là bộ phận hợp thành và cần được đọc đồng thời với báo cáo tài chính

**VI. THÔNG TIN BỔ SUNG CHO CÁC KHOẢN MỤC TRÌNH BÀY TRONG BÁO CÁO KẾT QUẢ KINH DOANH****1. DOANH THU THUẦN BÁN HÀNG VÀ CUNG CẤP DỊCH VỤ**

	Năm 2020	Năm 2019
	VNĐ	VNĐ
<b>Doanh thu bán hàng và cung cấp dịch vụ</b>		
- Doanh thu bán hàng hoá	17.442.490.142	15.978.534.691
- Doanh thu bán thành phẩm	37.564.742.922	39.802.542.983
- Doanh thu cung cấp dịch vụ	1.028.746.379	430.790.134
<b>Cộng</b>	<b>56.035.979.443</b>	<b>56.211.867.808</b>
<b>b. Doanh thu đối với các bên liên quan</b>		
- Công ty CP Dược An Đông	3.362.674.256	-
- Công ty CP Dược Đại Nam	301.540.543	1.341.939
<b>c. Các khoản giảm trừ doanh thu</b>		
- Chiết khấu thương mại	112.607.977	13.569.500
- Hàng bán bị trả lại	1.999.066.621	-
<b>Cộng</b>	<b>2.111.674.598</b>	<b>13.569.500</b>
<b>Doanh thu thuần về bán hàng và cung cấp dịch vụ</b>	<b>53.924.304.845</b>	<b>56.198.298.308</b>

**2. GIÁ VỐN HÀNG BÁN**

	Năm 2020	Năm 2019
	VNĐ	VNĐ
- Giá vốn hàng hoá đã bán	13.769.165.892	13.397.878.705
- Giá vốn thành phẩm đã bán	30.532.908.914	32.566.777.930
- Giá vốn dịch vụ đã cung cấp	80.012.940	125.180.824
- Các khoản chi phí vượt mức	8.842.215.362	1.289.831.526
- Giá trị hàng tồn kho mất mát trong năm	88.571.859	-
- Dự phòng/ hoàn nhập dự phòng giảm giá hàng tồn kho	(104.518)	104.518
- Giá vốn hàng hủy	68.746.493	-
<b>Cộng</b>	<b>53.381.516.942</b>	<b>47.379.773.503</b>

**3. DOANH THU HOẠT ĐỘNG TÀI CHÍNH**

	Năm 2020	Năm 2019
	VNĐ	VNĐ
<b>Doanh thu hoạt động tài chính</b>		
- Lãi tiền gửi có kỳ hạn	757.678.357	751.191.780
- Lãi tiền gửi không kỳ hạn	2.459.552	4.161.458
- Lãi chênh lệch tỷ giá chưa thực hiện	-	7.100
<b>Cộng</b>	<b>760.137.909</b>	<b>755.360.338</b>

**CÔNG TY CỔ PHẦN DƯỢC ENLIE**

Đường NA6, KCN Mỹ Phước 2, P. Mỹ Phước, TX Bến Cát, T. Bình Dương, Việt Nam

**THUYẾT MINH BÁO CÁO TÀI CHÍNH HỢP NHẤT (tiếp theo)**

Cho năm tài chính kết thúc vào ngày 31 tháng 12 năm 2020

Các thuyết minh này là bộ phận hợp thành và cần được đọc đồng thời với báo cáo tài chính

**4. CHI PHÍ HOẠT ĐỘNG TÀI CHÍNH**

	Năm 2020	Năm 2019
	VNĐ	VNĐ
- Chi phí lãi vay	296.689.967	43.233.385
- Lỗ chênh lệch tỷ giá đã thực hiện	11.889.000	22.833.000
- Lỗ chênh lệch tỷ giá chưa thực hiện	370	-
<b>Cộng</b>	<b>308.579.337</b>	<b>66.066.385</b>

**5. CHI PHÍ BÁN HÀNG**

	Năm 2020	Năm 2019
	VNĐ	VNĐ
- Chi phí nhân viên	2.875.542.014	4.664.605.579
- Chi phí dụng cụ, đồ dùng	27.033.347	45.211.977
- Chi phí khấu hao tài sản cố định	152.001.278	119.734.776
- Chi phí bằng tiền khác	298.861.582	686.605.204
<b>Cộng</b>	<b>3.353.438.221</b>	<b>5.516.157.536</b>

**6. CHI PHÍ QUẢN LÝ DOANH NGHIỆP**

	Năm 2020	Năm 2019
	VNĐ	VNĐ
- Chi phí nhân viên quản lý	5.135.937.414	4.211.910.573
- Chi phí đồ dùng văn phòng	1.123.895.187	613.495.549
- Chi phí khấu hao tài sản cố định	425.629.632	357.936.445
- Chi phí dự phòng/ hoàn nhập dự phòng	159.550.140	(266.901.463)
- Chi phí dịch vụ mua ngoài	93.384.515	-
- Chi phí bằng tiền khác	2.563.845.702	1.870.030.223
<b>Cộng</b>	<b>9.502.242.590</b>	<b>6.786.471.327</b>

**7. LỢI NHUẬN KHÁC**

	Năm 2020	Năm 2019
	VNĐ	VNĐ
<b>Thu nhập khác</b>		
- Lãi từ thanh lý tài sản cố định	-	54.545.455
- Chiết khấu thương mại được hưởng	-	94.955.001
- Thu nhập từ nhượng quyền sở hữu, phân phối thuốc	-	-
- Thu nhập khác	360.046.897	50.626.562
<b>Cộng</b>	<b>360.046.897</b>	<b>200.127.018</b>
<b>Chi phí khác</b>		
- Lỗ từ thanh lý tài sản cố định	380.000	-
- Chi phí khác	6.165.258	5.290.505
<b>Cộng</b>	<b>6.545.258</b>	<b>5.290.505</b>
<b>Lợi nhuận từ hoạt động khác</b>	<b>353.501.639</b>	<b>194.836.513</b>

**CÔNG TY CỔ PHẦN DƯỢC ENLIE**

Đường NA6, KCN Mỹ Phước 2, P. Mỹ Phước, TX Bến Cát, T. Bình Dương, Việt Nam

**THUYẾT MINH BÁO CÁO TÀI CHÍNH HỢP NHẤT (tiếp theo)**

Cho năm tài chính kết thúc vào ngày 31 tháng 12 năm 2020

Các thuyết minh này là bộ phận hợp thành và cần được đọc đồng thời với báo cáo tài chính

**8. LÃI CƠ BẢN/ SUY GIẢM TRÊN CỔ PHIẾU**

	Năm 2020	Năm 2019
	VNĐ	VNĐ
(Lỗ) sau thuế thu nhập doanh nghiệp	(11.492.142.733)	(2.599.973.592)
Các khoản điều chỉnh tăng hoặc (giảm)	-	(210.000.000)
Các khoản điều chỉnh tăng	-	-
Các khoản điều chỉnh giảm	-	(210.000.000)
- Trích thù lao HDQT và BKS soát trong kỳ	-	(210.000.000)
(Lỗ) phân bổ cho cổ đông sở hữu cổ phiếu phổ thông	(11.492.142.733)	(2.809.973.592)
- Cổ phiếu phổ thông đang lưu hành bình quân trong năm	6.000.000	6.000.000
Lãi cơ bản trên cổ phiếu	(1.915)	(468)
Lãi suy giảm cổ phiếu	(1.915)	(468)

**9. CHI PHÍ SẢN XUẤT KINH DOANH THEO YẾU TỐ**

	Năm 2020	Năm 2019
	VNĐ	VNĐ
Chi phí theo yếu tố		
- Chi phí nguyên liệu, vật liệu	15.636.973.582	25.028.755.635
- Chi phí nhân công	18.082.241.904	16.032.618.512
- Chi phí khấu hao tài sản cố định	2.933.052.546	3.129.239.175
- Chi phí bằng tiền khác	5.053.325.100	4.201.745.114
Cộng	41.705.593.132	48.392.358.436

**10. MỤC TIÊU VÀ CHÍNH SÁCH QUẢN LÝ RỦI RO TÀI CHÍNH**

Các rủi ro chính từ công cụ tài chính bao gồm rủi ro thị trường, rủi ro tín dụng và rủi ro thanh khoản

Ban Tổng Giám đốc xem xét và áp dụng các chính sách quản lý cho những rủi ro nói trên như sau:

**10.1 Rủi ro thị trường**

Rủi ro thị trường là rủi ro mà giá trị hợp lý của các luồng tiền trong tương lai của một công cụ tài chính sẽ biến động theo những thay đổi của giá thị trường. Rủi ro thị trường có ba loại rủi ro: rủi ro lãi suất, rủi ro tiền tệ và rủi ro về giá khác, chẳng hạn như rủi ro về giá cổ phần. Công cụ tài chính bị ảnh hưởng bởi rủi ro thị trường bao gồm các khoản vay và nợ, tiền gửi.

Các phân tích độ nhạy như được trình bày dưới đây liên quan đến tình hình tài chính của Công ty tại ngày 31 tháng 12 năm 2020 và ngày 31 tháng 12 năm 2019.

## CÔNG TY CỔ PHẦN DƯỢC ENLIE

Đường NA6, KCN Mỹ Phước 2, P. Mỹ Phước, TX Bến Cát, T. Bình Dương, Việt Nam

### THUYẾT MINH BÁO CÁO TÀI CHÍNH HỢP NHẤT (tiếp theo)

Cho năm tài chính kết thúc vào ngày 31 tháng 12 năm 2020

Các thuyết minh này là bộ phận hợp thành và cần được đọc đồng thời với báo cáo tài chính

Các phân tích độ nhạy này đã được lập trên cơ sở giá trị các khoản nợ thuần, tỷ lệ giữa các khoản nợ có lãi suất cố định và các khoản nợ có lãi suất thả nổi và tỷ lệ tương quan giữa các công cụ tài chính có gốc ngoại tệ là không thay đổi.

Khi tính toán các phân tích độ nhạy, Ban Tổng Giám đốc giả định rằng độ nhạy của các công cụ nợ sẵn sàng để bán trên bảng cân đối kế toán và các khoản mục có liên quan trong báo cáo kết quả hoạt động kinh doanh bị ảnh hưởng bởi các thay đổi trong giả định về rủi ro thị trường tương ứng. Phép phân tích này được dựa trên các tài sản và nợ phải trả tài chính mà Công ty nắm giữ tại ngày 31 tháng 12 năm 2020 và ngày 31 tháng 12 năm 2019.

#### Rủi ro lãi suất

Rủi ro lãi suất là rủi ro mà giá trị hợp lý hoặc các luồng tiền trong tương lai của một công cụ tài chính sẽ biến động theo những thay đổi của lãi suất thị trường. Rủi ro thị trường do thay đổi lãi suất của Công ty chủ yếu liên quan đến khoản vay và nợ, tiền và các khoản tiền gửi ngắn hạn của Công ty.

Công ty quản lý rủi ro lãi suất bằng cách phân tích tình hình cạnh tranh trên thị trường để có được các lãi suất có lợi cho mục đích của Công ty và vẫn nằm trong giới hạn quản lý rủi ro của mình.

#### Độ nhạy đối với lãi suất

Độ nhạy của các (khoản vay và nợ, tiền và các khoản tiền gửi ngắn hạn) của Công ty đối với sự thay đổi có thể xảy ra ở mức độ hợp lý trong lãi suất được thể hiện như sau.

Với giả định là các biến số khác không thay đổi, các biến động trong lãi suất của các (khoản vay) với lãi suất thả nổi có ảnh hưởng đến lợi nhuận trước thuế của Công ty như sau:

<i>Độ nhạy đối với lãi suất</i>	<i>Tăng/ giảm điểm cơ bản</i>	<i>Ảnh hưởng đến lợi nhuận trước thuế (VNĐ)</i>
<b>Tại ngày 31 tháng 12 năm 2020</b>		
VNĐ	+100	(16.715.486)
VNĐ	-100	16.715.486
<b>Tại ngày 31 tháng 12 năm 2019</b>		
VNĐ	+100	(2.327.622)
VNĐ	-100	2.327.622

Mức tăng/ giảm điểm cơ bản sử dụng để phân tích độ nhạy đối với lãi suất được giả định dựa trên các điều kiện có thể quan sát được của thị trường hiện tại.

#### 10.2 Rủi ro tín dụng

Rủi ro tín dụng là rủi ro mà một bên tham gia trong một công cụ tài chính hoặc hợp đồng khách hàng không thực hiện các nghĩa vụ của mình, dẫn đến tổn thất về tài chính. Công ty có rủi ro tín dụng từ các hoạt động sản xuất kinh doanh của mình (chủ yếu đối với các khoản phải thu khách hàng) và từ hoạt động tài chính của mình, bao gồm tiền gửi ngân hàng.

#### Phải thu khách hàng

Công ty giảm thiểu rủi ro tín dụng bằng cách chỉ giao dịch với các đơn vị có khả năng tài chính tốt công ty thường xuyên theo dõi chặt chẽ nợ phải thu để đôn đốc thu hồi. Trên cơ

**CÔNG TY CỔ PHẦN DƯỢC ENLIE**

Đường NA6, KCN Mỹ Phước 2, P. Mỹ Phước, TX Bến Cát, T. Bình Dương, Việt Nam

**THUYẾT MINH BÁO CÁO TÀI CHÍNH HỢP NHẤT (tiếp theo)**

Cho năm tài chính kết thúc vào ngày 31 tháng 12 năm 2020

Các thuyết minh này là bộ phận hợp thành và cần được đọc đồng thời với báo cáo tài chính

sở này và khoản phải thu của Công ty liên quan đến nhiều khách hàng khác nhau nên rủi ro tín dụng không tập trung vào một khách hàng nhất định.

**Tiền gửi ngân hàng**

Công ty chủ yếu duy trì số tiền gửi tại các ngân hàng lớn có uy tín ở Việt Nam. Công ty nhận thấy mức độ tập trung rủi ro tín dụng đối với tiền gửi ngân hàng là thấp.

Ban Tổng Giám đốc của Công ty đánh giá rằng hầu hết các tài sản tài chính đều trong hạn và không bị suy giảm vì các tài sản tài chính này đều liên quan đến các khách hàng có uy tín và có khả năng thanh toán tốt.

**10.3 Rủi ro thanh toán**

Rủi ro thanh khoản là rủi ro Công ty gặp khó khăn khi thực hiện các nghĩa vụ tài chính do thiếu vốn. Rủi ro thanh khoản của Công ty chủ yếu phát sinh từ việc các tài sản tài chính và nợ phải trả tài chính có các thời điểm đáo hạn lệch nhau.

Bảng dưới đây tổng hợp thời hạn thanh toán của các khoản nợ phải trả tài chính của Công ty dựa trên các khoản thanh toán dự kiến theo hợp đồng theo cơ sở chưa được chiết khấu:

Ngày 31 tháng 12 năm 2020	Dưới 01 năm	Từ 01 - 05 năm	Tổng cộng
	VNĐ	VNĐ	VNĐ
- Các khoản vay và nợ thuê tài chính	3.180.122.801	3.025.835.896	6.205.958.697
- Phải trả người bán	8.314.612.781	-	8.314.612.781
- Các khoản phải trả, phải nộp khác và chi phí phải trả	5.075.275.742	651.789.168	5.727.064.910
<b>Cộng</b>	<b>16.570.011.324</b>	<b>3.677.625.064</b>	<b>20.247.636.388</b>
<b>Ngày 31 tháng 12 năm 2019</b>			
- Các khoản vay và nợ thuê tài chính	307.812.000	1.139.335.000	1.447.147.000
- Phải trả người bán	3.912.821.193	-	3.912.821.193
- Các khoản phải trả, phải nộp khác và chi phí phải trả	5.634.424.898	1.265.925.000	6.900.349.898
<b>Cộng</b>	<b>9.855.058.091</b>	<b>2.405.260.000</b>	<b>12.260.318.091</b>

Công ty có đủ khả năng tiếp cận các nguồn vốn và các khoản vay đến hạn thanh toán trong vòng 12 tháng có thể được tái tục với các bên cho vay hiện tại.

**Tài sản đảm bảo**

Công ty không nắm giữ bất kỳ tài sản đảm bảo nào của bên thứ ba vào ngày 31 tháng 12 năm 2020 và ngày 31 tháng 12 năm 2019.

**11. TÀI SẢN TÀI CHÍNH VÀ NỢ PHẢI TRẢ TÀI CHÍNH**

Giá trị hợp lý của các tài sản tài chính và nợ phải trả tài chính được phản ánh theo giá trị mà công cụ tài chính có thể chuyển đổi trong một giao dịch hiện tại giữa các bên tham gia, ngoại trừ trường hợp bắt buộc phải bán hoặc thanh lý.

**CÔNG TY CỔ PHẦN DƯỢC ENLIE**  
Đường NA6, KCN Mỹ Phước 2, P. Mỹ Phước, TX Bến Cát, T. Bình Dương, Việt Nam

**THUYẾT MINH BÁO CÁO TÀI CHÍNH HỢP NHẤT (tiếp theo)**

Cho năm tài chính kết thúc vào ngày 31 tháng 12 năm 2020

Các thuyết minh này là bộ phận hợp thành và cần được đọc đồng thời với báo cáo tài chính

Công ty sử dụng phương pháp và giá định sau đây được dùng để ước tính giá trị hợp lý:

Giá trị hợp lý của tiền mặt và tiền gửi ngân hàng, các khoản phải thu khách hàng, phải trả người bán và chi phí phải trả ngắn hạn khác tương đương với giá trị ghi sổ của các khoản mục này do những công cụ này có kỳ hạn ngắn.

Ngoại trừ các khoản đề cập ở trên, nợ phải trả tài chính dài hạn khác chưa được đánh giá và xác định một cách chính thức vào ngày 31 tháng 12 năm 2020 và 31 tháng 12 năm 2019. Tuy nhiên, Ban Tổng Giám đốc Công ty đánh giá giá trị hợp lý của các khoản nợ phải trả tài chính này không có khác biệt trọng yếu so với giá trị ghi sổ vào ngày kết thúc năm tài chính.

	Giá trị ghi sổ		Giá trị hợp lý	
	31/12/2020	31/12/2019	31/12/2020	31/12/2019
<b>Tài sản tài chính</b>	<b>Giá trị</b>	<b>Dự phòng</b>	<b>Giá trị</b>	<b>Dự phòng</b>
- Các khoản đầu tư nắm giữ đến ngày đáo hạn	-	-	10.000.000.000	-
- Phải thu khách hàng	8.954.677.239	-	10.008.482.581	-
- Phải thu khác	241.314.700	-	59.580.051	-
- Tiền và các khoản tương đương tiền	4.534.410.115	-	1.214.384.763	-
<b>TỔNG CỘNG</b>	<b>13.730.402.054</b>	<b>-</b>	<b>21.282.447.395</b>	<b>-</b>
<b>Nợ phải trả tài chính</b>				
- Các khoản vay và nợ thuê tài chính	6.205.958.697	-	1.447.147.000	-
- Phải trả người bán	8.314.612.781	-	3.912.821.193	-
- Chi phí phải trả và phải trả khác	5.727.064.910	-	6.900.349.898	-
<b>TỔNG CỘNG</b>	<b>20.247.636.388</b>	<b>-</b>	<b>12.260.318.091</b>	<b>-</b>
			<b>13.730.402.054</b>	<b>21.282.447.395</b>
			<b>6.205.958.697</b>	<b>1.447.147.000</b>
			<b>8.314.612.781</b>	<b>3.912.821.193</b>
			<b>2.077.124.086</b>	<b>6.900.349.898</b>
			<b>16.597.695.564</b>	<b>12.260.318.091</b>



**CÔNG TY CỔ PHẦN DƯỢC ENLIE**

Đường NA6, KCN Mỹ Phước 2, P. Mỹ Phước, TX Bến Cát, T. Bình Dương, Việt Nam

**THUYẾT MINH BÁO CÁO TÀI CHÍNH HỢP NHẤT (tiếp theo)**

Cho năm tài chính kết thúc vào ngày 31 tháng 12 năm 2020

Các thuyết minh này là bộ phận hợp thành và cần được đọc đồng thời với báo cáo tài chính

**VII. NHỮNG THÔNG TIN KHÁC****1. CÁC SỰ KIỆN PHÁT SINH SAU NGÀY KẾT THÚC KỲ TÀI CHÍNH**

Không có sự kiện quan trọng nào xảy ra kể từ ngày kết thúc kỳ tài chính yêu cầu phải có các điều chỉnh hoặc thuyết minh trong các báo cáo tài chính hợp nhất.

**2. GIAO DỊCH CÁC BÊN LIÊN QUAN**

Tại ngày ngày 31 tháng 12 năm 2020, số dư các bên liên quan như sau:

Bên liên quan	Mối quan hệ	Tính chất giao dịch	Phát sinh trong kỳ	Số dư phải thu/(Phải trả)
- Công ty CP Dược Đại Nam	Công ty mẹ	Mua hàng hóa	421.565.458	(489.038.363)
- Công ty Cổ Phần Dược Phẩm An Đông	Bên liên quan	Bán hàng hóa Cung cấp dịch vụ Mua hàng hóa	2.945.719.530 185.974.830 1.122.720	782.417.901 - (1.234.992)
- Công ty Cổ Phần Dược Hậu Giang	Bên liên quan	Mua hàng hóa	26.211.360	(8.948.016)

**Thu nhập của Hội đồng thành viên và Ban Tổng Giám đốc**

	Năm 2020	Năm 2019
- Thu nhập của Hội đồng quản trị và Ban Tổng Giám đốc (Lương và thưởng)	780.050.000	1.159.429.696

**3. TRÌNH BÀY TÀI SẢN, DOANH THU KẾT QUẢ KINH DOANH THEO BỘ PHẬN**

Ban Tổng Giám đốc của Công ty xác định rằng, việc ra các quyết định quản lý của Công ty chủ yếu dựa trên các loại sản phẩm, dịch vụ mà Công ty cung cấp chứ không dựa trên khu vực địa lý mà công ty cung cấp sản phẩm, dịch vụ. Do vậy báo cáo chính yếu của Công ty là theo lĩnh vực kinh doanh.

**CÔNG TY CỔ PHẦN DƯỢC ENLIE**

Đường NA6, KCN Mỹ Phước 2, P. Mỹ Phước, TX Bến Cát, T. Bình Dương, Việt Nam

**THUYẾT MINH BÁO CÁO TÀI CHÍNH HỢP NHẤT (tiếp theo)**

Cho năm tài chính kết thúc vào ngày 31 tháng 12 năm 2020

Các thuyết minh này là bộ phận hợp thành và cần được đọc đồng thời với báo cáo tài chính

Báo cáo kết quả kinh doanh bộ phận theo lĩnh vực kinh năm 2020 như sau:

STT	Chỉ tiêu	Bình Dương	Loại trừ	Tổng cộng toàn DN
1.	<b>Doanh thu thuần</b>	<b>58.955.997.711</b>	<b>5.031.692.866</b>	<b>53.924.304.845</b>
	- Doanh thu thuần từ bán hàng bán ra bên ngoài	53.924.304.845	-	53.924.304.845
	- Doanh thu thuần từ bán hàng bán cho bộ phận khác	5.031.692.866	5.031.692.866	-
2.	<b>Tổng chi phí</b>	<b>71.045.325.508</b>	<b>4.808.127.755</b>	<b>66.237.197.753</b>
	- Giá vốn	58.117.935.897	4.736.418.955	53.381.516.942
	+ Giá vốn từ bán hàng bên ngoài	53.381.516.942	-	53.381.516.942
	+ Giá vốn từ bán hàng bán cho bộ phận khác	4.736.418.955	4.736.418.955	-
	- Chi phí bán hàng và quản lý doanh nghiệp	12.927.389.611	71.708.800	12.855.680.811
3.	<b>Lợi nhuận tài chính</b>	<b>451.558.572</b>	<b>-</b>	<b>451.558.572</b>
4.	<b>Lợi nhuận từ hoạt động khác</b>	<b>4.658.047.094</b>	<b>4.304.545.455</b>	<b>353.501.639</b>
5.	<b>Tổng lợi nhuận trước thuế</b>	<b>(6.979.722.131)</b>	<b>4.528.110.566</b>	<b>(11.507.832.697)</b>

**4. THÔNG TIN VỀ HOẠT ĐỘNG LIÊN TỤC**

Công ty vẫn tiếp tục hoạt động trong tương lai.



Người lập biểu  
**NGUYỄN THỊ MỸ TRINH**  
 Bình Dương, ngày 18 tháng 03 năm 2021



Kế toán trưởng  
**PHẠM HỒNG NHUNG**



Tổng Giám đốc  
**AN MẠNH HÙNG**