

## BÁO CÁO THƯỜNG NIÊN NĂM 2022

Kính gửi:

- Ủy ban Chứng khoán Nhà nước;
- Sở Giao dịch chứng khoán Hà Nội;
- Quý Cổ đông công ty.

### I. Thông tin chung:

#### 1. Thông tin khái quát:

- Tên Công ty: **CÔNG TY CỔ PHẦN LƯƠNG THỰC BÌNH ĐỊNH**
- Vốn điều lệ: 40.000.000.000 đồng
- Địa chỉ: Số 557-559, đường Trần Hưng Đạo, Tp. Quy Nhơn, T. Bình Định
- Điện thoại: 0256-3822664
- E-mail: [bidifood\\_kd@bidifood.vn](mailto:bidifood_kd@bidifood.vn) Website: [www.bidifood.vn](http://www.bidifood.vn)

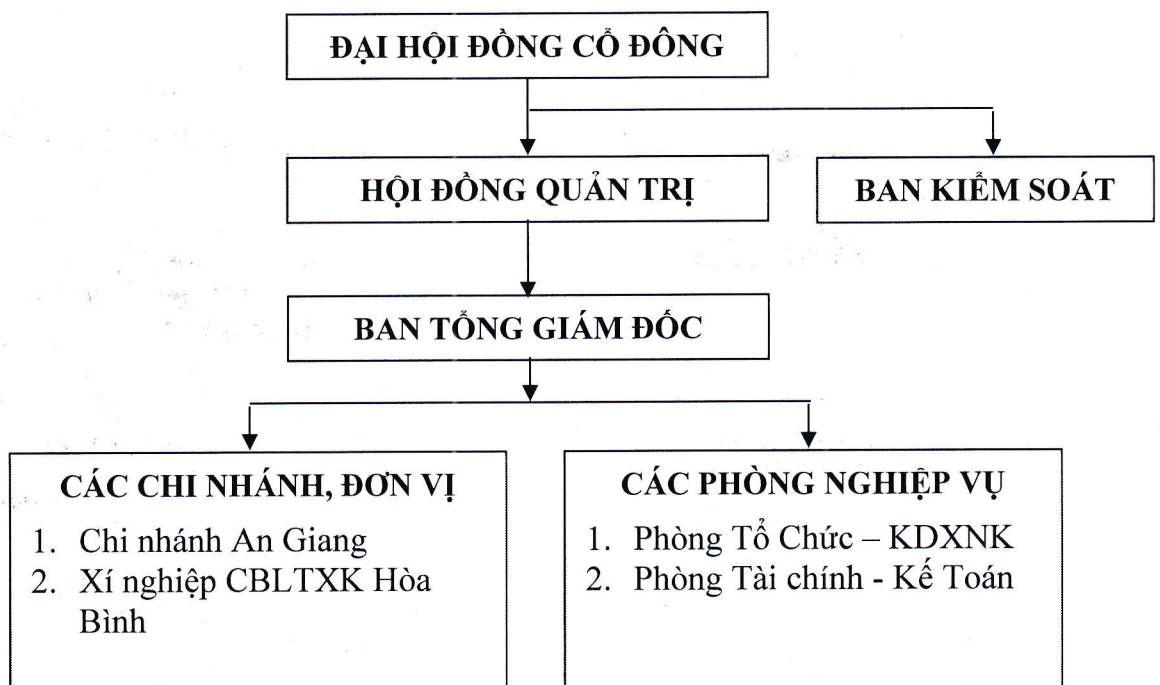
#### - Quá trình hình thành và phát triển:

- Thành lập năm 1975, trực thuộc UBND tỉnh Bình Định.
- Năm 1995, là thành viên trực thuộc Tổng Công ty Lương thực miền Nam.
- Năm 2005, chuyển sang mô hình hoạt động Công ty TNHH Nhà nước một thành viên, đổi tên gọi là Công ty TNHH Lương thực Bình Định.
- Năm 2008, chuyển sang mô hình hoạt động Công ty cổ phần do Nhà nước giữ 51% vốn điều lệ, đổi tên gọi là Công ty Cổ phần Lương thực Bình Định.

#### 2. Ngành nghề và địa bàn kinh doanh:

- Kinh doanh, chế biến mặt hàng lương thực và nông sản phục vụ cho xuất khẩu và nội địa.

#### 3. Thông tin về mô hình quản trị, tổ chức kinh doanh và bộ máy quản lý:



- Công ty con, Công ty liên kết: Không có.

**4. Định hướng phát triển:**

- Đa dạng hóa ngành nghề kinh doanh, đảm bảo lợi ích của chủ sở hữu, cổ đông, người lao động, thực hiện các nhiệm vụ kinh tế, chính trị được giao.

**5. Các rủi ro:**

- Rủi ro đặc thù ngành như thu hoạch theo mùa vụ chịu ảnh hưởng của thời tiết, thiên tai, dịch bệnh ...

- Xuất khẩu gạo là ngành nghề kinh doanh có điều kiện.

**II. Tình hình hoạt động trong năm:**

**1. Tình hình hoạt động sản xuất kinh doanh:**

**BẢNG KẾT QUẢ SẢN XUẤT KINH DOANH NĂM 2022**

TT	CHỈ TIÊU	ĐVT	Kế hoạch 2022	Thực hiện năm 2022	% So Kế hoạch 2022	% so năm 2021
1	Mua vào	Tấn	90.000	101.909	113,23	68,67
	- Lúa gạo (quy gạo)	Tấn	90.000	101.909	113,23	
	- Sắn lát	Tấn				
2	Bán ra	Tấn	85.000	107.936	126,98	72,76
	- Lúa gạo (quy gạo)	Tấn	85.000	107.936	126,98	
	- Sắn lát	Tấn				
3	Doanh thu	Tỷ đ	826,76	1.167,96	141,27	67,47
4	Kim ngạch xuất khẩu	triệu USD	33,6	44,42	132,19	65,09
5	Nộp ngân sách	Tỷ đ	1,27	2,9	226,46	77,10
6	Lợi nhuận trước thuế	Tỷ đ	6,35	12,52	197,17	123,72
7	Tỷ suất lợi nhuận/VĐL	%	15,875	31,3	197,17	123,72
8	Cổ tức	%	5,75	110,0	1.913	880,0
9	Thu nhập Người LĐ	Triệu đ	8,00	8,00	100,00	114,29

**2. Tổ chức và nhân sự:**

- Ban điều hành: 03 người

STT	Họ và tên	Năm sinh	Chức vụ	Cổ phần sở hữu	
				Số lượng	Tỷ lệ %
1	Ông Phạm Văn Nam	1959	Tổng giám đốc	33.200	0,830
2	Ông Nguyễn Phan Quang	1967	Phó TGD	117.400	2,935
3	Bà Võ Hoàng Yến	1969	Kế toán trưởng	59.200	1,480



- Người lao động: 90 người

### 3. Tình hình đầu tư, hình thức thực hiện các dự án

a. Các khoản đầu tư lớn:

b. Công ty con, Công ty liên kết: Không có

### 4. Tình hình tài chính:

a. Tình hình tài chính:

Chỉ tiêu	Năm 2022	Năm 2021	% tăng giảm
Tổng giá trị tài sản	131.003.267.915	183.234.071.649	71,49%
Doanh thu thuần	1.158.224.882.211	1.720.673.660.035	67,31%
Lợi nhuận từ hoạt động kinh doanh	12.380.733.926	8.681.877.996	14,26%
Lợi nhuận khác	140.349.553	1.222.930.290	11,47%
Lợi nhuận trước thuế	12.521.083.479	9.904.808.286	12,64%
Lợi nhuận sau thuế	9.943.661.013	7.864.463.222	79,09%
Tỷ lệ lợi nhuận trả cổ tức	110%	12,5%	

b. Các chỉ tiêu tài chính chủ yếu:

Chỉ tiêu	Năm 2022	Năm 2021
<b>1. Chỉ tiêu về khả năng thanh toán</b>		
+ Hệ số t/toán ngắn hạn		
Tài sản ngắn hạn/Nợ ngắn hạn	5,60	3,91
+ Hệ số t/toán nhanh		
Tài sản ngắn hạn - Hàng tồn kho/Nợ ngắn hạn	5,31	1,86
<b>2. Chỉ tiêu về cơ cấu vốn</b>		
+ Hệ số nợ /Tổng tài sản	0,10	0,17
+ Hệ số nợ /Vốn chủ sở hữu	0,11	0,20
<b>3. Chỉ tiêu về năng lực hoạt động</b>		
+ Vòng quay hàng tồn kho		
Giá vốn hàng bán/Hàng tồn kho bquân	32,26	38,52
+ Doanh thu thuần/Tổng tài sản	8,84	9,39
<b>4. Chỉ tiêu về khả năng sinh lời</b>		
+ Hệ số Lợi nhuận sau thuế /Doanh thu thuần	0,0086	0,0045
+ Hệ số Lợi nhuận sau thuế /Vốn CSH	0,0843	0,0517
+ Hệ số Lợi nhuận sau thuế /Tổng tài sản	0,0759	0,0429
+ Hệ số Lợi nhuận từ HĐKD/DT thuần	0,0107	0,0050

**5. Cơ cấu cổ đông, thay đổi vốn đầu tư của chủ sở hữu:**

## a. Cổ phần:

- Tổng số cổ phần:	4.000.000 (mệnh giá:10.000 đ)
Trong đó: cổ phần phổ thông:	4.000.000
- Số lượng cổ phần chuyển nhượng tự do:	1.960.000

## b. Cơ cấu cổ đông:

TT	Phân loại cổ đông	Số cổ đông	Cổ phần sở hữu	
			Số lượng	Tỷ lệ %
<b>I</b>	<b>Cổ đông lớn, cổ đông nhỏ</b>			
1	Cổ đông lớn (từ 5% trở lên)	01	2.040.000	51,0
2	Cổ đông nhỏ	280	1.960.000	49,0
<b>II</b>	<b>Cổ đông tổ chức, cổ đông cá nhân</b>			
1	Cổ đông tổ chức	02	2.068.700	51,72
2	Cổ đông cá nhân	279	1.933.800	48,28
<b>III</b>	<b>Cổ đông Nhà nước, cổ đông khác</b>			
1	Cổ đông Nhà nước	01	2.040.000	51,0
2	Cổ đông khác	280	1.960.000	49,0
<b>IV</b>	<b>Cổ đông trong nước, cổ đông nước ngoài</b>			
1	Cổ đông trong nước	277	3.994.600	99,87
2	Cổ đông nước ngoài	04	5.400	0,13

d. Giao dịch cổ phiếu quỹ: Không có

e. Các chứng khoán khác:

**III. Đánh giá của Ban giám đốc:**

1- Hoạt động sản xuất kinh doanh liên tục phát triển và mang tính bền vững, đảm bảo lợi ích của chủ sở hữu, cổ đông, người lao động, thực hiện tốt các nhiệm vụ kinh tế, chính trị được giao. Đời sống người lao động được nâng cao, chính sách phúc lợi tốt, các chế độ quyền lợi được thực hiện đúng quy định.

**2. Tình hình tài chính:**

TÀI SẢN	MS	Số cuối kỳ	Số đầu năm
A-TÀI SẢN NGẮN HẠN	100	73.083.184.377	121.507.366.158
I. Tiền và các khoản tương đương tiền	110	37.411.016.587	5.597.720.403
1. Tiền	111	37.411.016.587	5.597.720.403
III. Các khoản phải thu ngắn hạn	130	31.041.715.188	50.188.239.273
1. Phải thu ngắn hạn của khách hàng	131	47.808.364.736	57.704.206.365
2. Trả trước cho người bán ngắn hạn	132	506.281.284	9.696.778.162
6. Phải thu ngắn hạn khác	136	50.556.393	110.741.971



7. Dự phòng phải thu ngắn hạn khó đòi	137	(17.323.487.225)	(17.323.487.225)
IV. Hàng tồn kho	140	3.897.552.747	63.853.686.046
1. Hàng tồn kho	141	3.897.552.747	76.015.949.046
2. Dự phòng giảm giá hàng tồn kho	149	-	(12.162.263.000)
V. Tài sản ngắn hạn khác	150	732.899.855	1.867.720.436
1. Chi phí trả trước ngắn hạn	151	58.570.810	96.800.000
2. Thuế GTGT được khấu trừ	152	674.329.045	1.770.920.436
<b>B. TÀI SẢN DÀI HẠN</b>	<b>200</b>	<b>57.920.083.538</b>	<b>61.726.705.491</b>
I. Các khoản phải thu dài hạn	210	92.400.000	92.400.000
6. Phải thu dài hạn khác	216	92.400.000	92.400.000
II. Tài sản cố định	220	51.364.813.972	55.161.784.202
1. Tài sản cố định hữu hình	221	42.043.066.846	45.840.037.076
- Nguyên giá	222	103.263.049.295	103.263.049.295
- Giá trị hao mòn lũy kế	223	(61.219.982.449)	(57.423.012.219)
3. Tài sản cố định vô hình	227	9.321.747.126	9.321.747.126
- Nguyên giá	228	9.634.147.126	9.634.147.126
- Giá trị hao mòn lũy kế	229	(312.400.000)	(312.400.000)
IV. Tài sản dở dang dài hạn	240	2.197.807.720	1.922.679.720
2. Chi phí xây dựng cơ bản dở dang	242	2.197.807.720	1.922.679.720
V. Các khoản đầu tư tài chính dài hạn	250	14.102.287	14.102.287
3. Đầu tư góp vốn vào đơn vị khác	253	14.102.287	14.102.287
VI. Tài sản dài hạn khác	260	4.250.959.559	4.535.739.282
1. Chi phí trả trước dài hạn	261	4.250.959.559	4.535.739.282
<b>TỔNG CỘNG TÀI SẢN</b>	<b>270</b>	<b>131.003.267.915</b>	<b>183.234.071.649</b>
<b>NGUỒN VỐN</b>			
C. NỢ PHẢI TRẢ	300	13.039.707.803	31.052.610.982
I. Nợ ngắn hạn	310	13.039.707.803	31.052.610.982
1. Phải trả người bán ngắn hạn	311	1.749.135.889	4.166.559.173
2. Người mua trả tiền trước ngắn hạn	312	373.961.798	466.700.000
3. Thuế và các khoản phải nộp Nhà nước	313	1.076.132.886	555.461.370
4. Phải trả người lao động	314	5.000.000.000	6.600.000.000
5. Chi phí phải trả ngắn hạn	315	642.659.220	293.776.680
9. Phải trả ngắn hạn khác	319	1.083.144.468	5.355.973.184
10. Vay và nợ thuê tài chính ngắn hạn	320	-	8.418.054.400
12. Quỹ khen thưởng phúc lợi	322	3.114.673.542	5.196.086.175
D. VỐN CHỦ SỞ HỮU	400	117.963.560.112	152.181.460.667
I. Vốn chủ sở hữu	410	117.963.560.112	152.181.460.667
1. Vốn góp của chủ sở hữu	411	40.000.000.000	40.000.000.000
- Cổ phiếu phổ thông có quyền biểu quyết	411a	40.000.000.000	40.000.000.000
7. Quỹ đầu tư phát triển	418	-	108.200.000.000
10. Lợi nhuận sau thuế chưa phân phối	421	77.963.560.112	3.981.460.667
- LNST chưa phân phối lũy kế đến cuối kỳ trước	421a	68.200.000.000	44.997.445
- LNST chưa phân phối kỳ này	421b	9.763.560.112	3.936.463.222
<b>TỔNG CỘNG NGUỒN VỐN</b>	<b>440</b>	<b>131.003.267.915</b>	<b>183.234.071.649</b>

### 3. Những cải tiến về cơ cấu tổ chức, chính sách, quản lý:

- Cơ cấu tổ chức theo hướng tinh gọn, chuyên môn hóa.



- Hoàn thiện các Quy chế quản lý trong Công ty, công tác giáo dục CB-CNV được chú trọng.

- Quan tâm và bảo vệ quyền lợi hợp pháp của cổ đông, phát huy sự ủng hộ, đồng thuận của đại hội đồng cổ đông.

#### **4. Kế hoạch phát triển trong tương lai:**

- Mở rộng thị trường kinh doanh, đa dạng hóa mặt hàng, ngành nghề, từng bước đầu tư sang một số ngành nghề khác trong lĩnh vực nông nghiệp.

### **IV. Đánh giá của Hội đồng quản trị về hoạt động của Công ty:**

#### **1. Đánh giá của Hội đồng quản trị về các mặt hoạt động sản xuất kinh doanh:**

- Hiệu quả kinh doanh cao, hoàn thành kế hoạch sản xuất kinh doanh đề ra.  
- Công tác quản lý tài chính tốt, bảo toàn và phát triển vốn được thực hiện theo đúng chế độ, chính sách quy định của Nhà nước.

- Công tác Đảng, đoàn thể được thực hiện tốt. Người lao động có việc làm đầy đủ, thu nhập cao, chế độ chính sách được thực hiện đúng quy định.

- Quyền lợi của cổ đông được đảm bảo, tỉ lệ chi trả cổ tức hợp lý, đảm bảo hài hòa lợi ích của chủ sở hữu, cổ đông và người lao động.

#### **2. Đánh giá của Hội đồng quản trị về hoạt động của Ban Tổng giám đốc:**

- Hội đồng quản trị đánh giá cao nỗ lực điều hành của Ban Tổng giám đốc Công ty, đã có những giải pháp điều hành đúng đắn, kịp thời. Trong bối cảnh kinh tế cực kì khó khăn vẫn duy trì được tốc độ phát triển, kết quả sản xuất kinh doanh đạt hiệu quả cao, các mặt công tác khác đều thực hiện tốt.

- Ban Tổng giám đốc đã thực hiện tốt Nghị quyết của Đại hội đồng cổ đông, các định hướng, chỉ đạo của Hội đồng quản trị. Thực hiện quyền và nhiệm vụ được giao theo đúng Luật doanh nghiệp, Điều lệ công ty và các quy định khác của pháp luật.

#### **3. Các kế hoạch, định hướng của Hội đồng quản trị:**

- Tiếp tục định hướng Công ty theo sát thị trường, mở rộng thị trường kinh doanh, đa dạng hóa mặt hàng, ngành nghề.

- Đảm bảo việc làm cho người lao động, nâng cao thu nhập.

- Đảm bảo quyền lợi cho cổ đông và thực hiện đầy đủ nghĩa vụ với Nhà nước, tham gia thực hiện tốt các chính sách xã hội.

### **V. Quản trị Công ty:**

#### **1. Hội đồng quản trị:**

a. Thành viên và cơ cấu Hội đồng quản trị:

STT	Họ và tên	Năm sinh	Chức vụ	Cổ phần sở hữu	
				Số lượng	Tỷ lệ %
1	Ông Lê Phát Tài	1971	Chủ tịch	1.040.000	26,00
2	Ông Nguyễn Trọng Tài	1980	Ủy viên	600.000	15,00
3	Ông Phạm Văn Nam	1959	Ủy viên	33.200	0,830
4	Ông Trần Quang Vinh	1964	Ủy viên	32.000	0,800
5	Bà Nguyễn Thị Thanh Thủy	1980	Ủy viên	4.500	0,113

b. Các tiểu ban thuộc Hội đồng quản trị: Không có



c. Hoạt động của Hội đồng quản trị:

- Căn cứ nhiệm vụ và quyền hạn tại Luật Doanh nghiệp, Điều lệ công ty và quy chế làm việc của Hội đồng quản trị, Hội đồng quản trị đã xây dựng kế hoạch công tác, chương trình làm việc cụ thể, hoạch định chiến lược phát triển công ty theo từng giai đoạn. Định kỳ mỗi quý họp 1 lần, các phiên họp có sự tham gia đầy đủ của các thành viên Hội đồng quản trị, Ban Tổng giám đốc và đại diện Ban kiểm soát. Tại từng phiên họp, Hội đồng quản trị đã xem xét kiểm điểm, đánh giá và có những quyết định chỉ đạo sản xuất kinh doanh sát với tình hình thực tế, phù hợp với chiến lược phát triển của công ty. Ngoài ra, các thành viên Hội đồng quản trị thường xuyên trao đổi thông tin, tham vấn các vấn đề liên quan đến hoạt động sản xuất kinh doanh của Công ty.

- Hội đồng quản trị công ty thực hiện tốt vai trò quản trị và giám sát toàn diện công tác điều hành của Ban giám đốc về hoạt động sản xuất kinh doanh của công ty, kiểm tra giám sát về việc thực hiện các chế độ chính sách của nhà nước, các nghị quyết, quyết định của Đại hội đồng cổ đông, của Hội đồng quản trị.

d. Hoạt động của thành viên Hội đồng quản trị độc lập không điều hành.

e. Hoạt động của tiểu ban trong Hội đồng quản trị: (không thành lập)

**2. Ban kiểm soát:**

**a. Thành viên và cơ cấu của Ban kiểm soát:**

STT	Họ và tên	Năm sinh	Chức vụ	Cổ phần sở hữu	
				Số lượng	Tỷ lệ %
1	Bà Trần Thị Thu Nguyệt	1976	Trưởng ban	11.960	0,299
2	Ông Trần Anh Vương	1980	Kiểm soát viên	10.320	0,258
3	Ông Nguyễn Ngọc Thái	1964	Kiểm soát viên	8.480	0,21

b. Hoạt động của Ban kiểm soát:

- Ban kiểm soát được tạo điều kiện cử đại diện tham dự các cuộc họp của Ban Tổng giám đốc, Hội đồng quản trị Công ty. Ban kiểm soát đã thực hiện đầy đủ nhiệm vụ và quyền hạn được quy định trong Điều lệ của Công ty: giám sát, kiểm tra, thẩm tra báo cáo tài chính và các hoạt động sản xuất kinh doanh của Công ty nhằm bảo đảm tính chính xác, trung thực về báo cáo hoạt động của Công ty và đảm bảo quyền lợi của nhà đầu tư.

- Hàng năm, Ban kiểm soát có báo cáo đánh giá hoạt động sản xuất kinh doanh, tình hình tài chính, hoạt động đầu tư của Công ty, đồng thời đưa ra những kiến nghị đối với Hội đồng quản trị, Đại hội đồng cổ đông thường niên xem xét, quyết định.

**3. Các giao dịch, thù lao và các khoản lợi ích của Hội đồng quản trị và Ban kiểm soát:**

a. Thù lao HĐQT, BKS:

- Ủy viên HĐQT :4.000.000 đ/tháng

- Trưởng Ban kiểm soát :3.000.000 đ/tháng

- Ủy viên Ban kiểm soát :2.000.000 đ/tháng

b. Giao dịch cổ phiếu của cổ đông nội bộ:

c. Hợp đồng hoặc giao dịch với cổ đông nội bộ:

d. Việc thực hiện các quy định về quản trị Công ty:

Công ty thực hiện đầy đủ các quy định về quản trị Công ty theo của Luật doanh nghiệp và các quy định khác của Nhà nước.

## VI. Báo cáo tài chính:

- Ý kiến kiểm toán/báo cáo tài chính kiểm toán: chấp nhận toàn phần.

“Báo cáo tài chính tổng hợp đã phản ánh trung thực và hợp lý, trên các khía cạnh trọng yếu, tình hình tài chính tổng hợp của Công ty tại ngày 31 tháng 12 năm 2022 cũng như kết quả hoạt động kinh doanh tổng hợp và tình hình lưu chuyển tiền tệ tổng hợp cho năm tài chính kết thúc cùng ngày, phù hợp với Chuẩn mực kế toán Việt Nam, Chế độ kế toán doanh nghiệp Việt Nam hiện hành và các quy định pháp lý có liên quan đến việc lập và trình bày Báo cáo tài chính tổng hợp”.

Toàn văn đăng tải tại trang thông tin điện tử: [www.bidifood.vn](http://www.bidifood.vn), chuyên mục Cổ đông.

### Nơi nhận:

- Như trên;
- Lưu: VT.

**XÁC NHẬN ĐẠI DIỆN THEO PHÁP LUẬT  
TỔNG GIÁM ĐỐC**

