

# BÁO CÁO THƯỜNG NIÊN CÔNG TY CỔ PHẦN THÉP MÊ LIN NĂM 2022



Hà Nội, tháng 3/2023



## MỤC LỤC

<b>I. Thông tin chung</b> .....	<b>1</b>
1. Thông tin khái quát.....	1
2. Ngành nghề và địa bàn kinh doanh .....	1
3. Thông tin về mô hình quản trị, tổ chức kinh doanh và bộ máy quản lý.....	1
4. Định hướng phát triển.....	4
5. Các rủi ro .....	4
<b>II. Tình hình hoạt động trong năm</b> .....	<b>5</b>
1. Tình hình hoạt động sản xuất kinh doanh .....	5
2. Tổ chức và nhân sự.....	5
3. Tình hình đầu tư, tình hình thực hiện các dự án.....	11
4. Tình hình tài chính.....	11
5. Cơ cấu cổ đông, thay đổi vốn đầu tư của chủ sở hữu) .....	12
6. Báo cáo tác động liên quan đến môi trường và xã hội của công ty.....	13
<b>III. Báo cáo và đánh giá của Ban Giám đốc</b> .....	<b>15</b>
1. Đánh giá kết quả hoạt động sản xuất kinh doanh.....	15
2. Tình hình tài chính.....	15
3. Những cải tiến về cơ cấu tổ chức, chính sách, quản lý. ....	17
4. Kế hoạch phát triển trong tương lai:.....	17
<b>IV. Đánh giá của Hội đồng quản trị về hoạt động của Công ty</b> .....	<b>17</b>
1. Đánh giá của Hội đồng quản trị về các mặt hoạt động của Công ty, trong đó có đánh giá liên quan đến trách nhiệm môi trường và xã hội.....	17
2. Đánh giá của Hội đồng quản trị về hoạt động của Ban Giám đốc công ty: .....	17
3. Các kế hoạch, định hướng của Hội đồng quản trị: .....	18
<b>V. Quản trị công ty</b> .....	<b>18</b>
1. Hội đồng quản trị.....	18
2. Ban Kiểm soát .....	22
3. Các giao dịch, thù lao và các khoản lợi ích của Hội đồng quản trị, Ban giám đốc và Ban kiểm soát .....	25
<b>VI. Báo cáo tài chính</b> .....	<b>26</b>
1. Ý kiến kiểm toán: .....	26
2. Báo cáo tài chính được kiểm toán .....	26

---

**DANH MỤC BẢNG BIỂU**

Bảng số 1: Cơ cấu lao động.....	11
Bảng số 2: Tình hình tài chính .....	12
Bảng số 3: Chỉ tiêu tài chính chủ yếu.....	12
Bảng số 4: Cơ cấu cổ đông.....	13
Bảng số 5: Tình hình tài sản.....	15
Bảng số 6: Tình hình công nợ .....	16
Bảng số 7: Các quyết định, nghị quyết của HĐQT năm 2023 .....	21
Bảng số 8: Lương, thưởng, thù lao, các khoản lợi ích của Hội đồng quản trị, Ban giám đốc, Ban kiểm soát .....	26

---



## I. Thông tin chung

### 1. Thông tin khái quát

- Tên giao dịch: Công ty cổ phần Thép Mê Lin
- Giấy chứng nhận đăng ký kinh doanh số 2500222727 do Sở Kế hoạch và Đầu tư tỉnh Vĩnh Phúc cấp lần đầu ngày 13 tháng 01 năm 2003, đăng ký thay đổi lần thứ 18 ngày 05 tháng 05 năm 2018.
- Vốn điều lệ: 150.000.000.000 đồng (*Bằng chữ: Một trăm năm mươi tỷ đồng*)
- Vốn đầu tư của chủ sở hữu: 150.000.000.000 đồng (*Bằng chữ: Một trăm năm mươi tỷ đồng*)
- Địa chỉ: Khu hành chính số 8 - Phường Đồng Đa - Thành phố Vĩnh Yên - Vĩnh Phúc
- Số điện thoại: (024) 35840545
- Fax : (024) 35840544
- Website: <http://melinsteel.vn/>
- Mã cổ phiếu (nếu có): MEL.

#### *Quá trình hình thành và phát triển*

Công ty TNHH Thép Mê Lin chính thức được thành lập và hoạt động từ tháng 1 năm 2003 theo giấy chứng nhận đăng ký kinh doanh số 1902000310 do Phòng ĐKKD - Sở KH&ĐT Tỉnh Vĩnh Phúc cấp.

Sau một thời gian hoạt động theo mô hình Công ty TNHH, các thành viên của HĐQT quyết định chuyển đổi mô hình hoạt động của Công ty sang mô hình công ty cổ phần. Đến ngày 02/10/2015, Công ty TNHH Thép Mê Lin chính thức chuyển sang hoạt động theo mô hình công ty cổ phần với 03 cổ đông sáng lập, đăng ký Vốn điều lệ là 120.000.000.000 đồng.

Tháng 11/2016, Công ty thực hiện phát hành cổ phiếu cho cổ đông hiện hữu tăng vốn điều lệ.

Ngày 14/11/2016, Công ty được cấp Giấy chứng nhận đăng ký kinh doanh thay đổi với số vốn điều lệ là 150.000.000.000 đồng.

Ngày 16/08/2017, Sở Giao dịch Chứng khoán Hà Nội có Quyết định số 625/QĐ-SGDHN về việc Chấp thuận niêm yết cổ phiếu của Công ty cổ phần Thép Mê Lin.

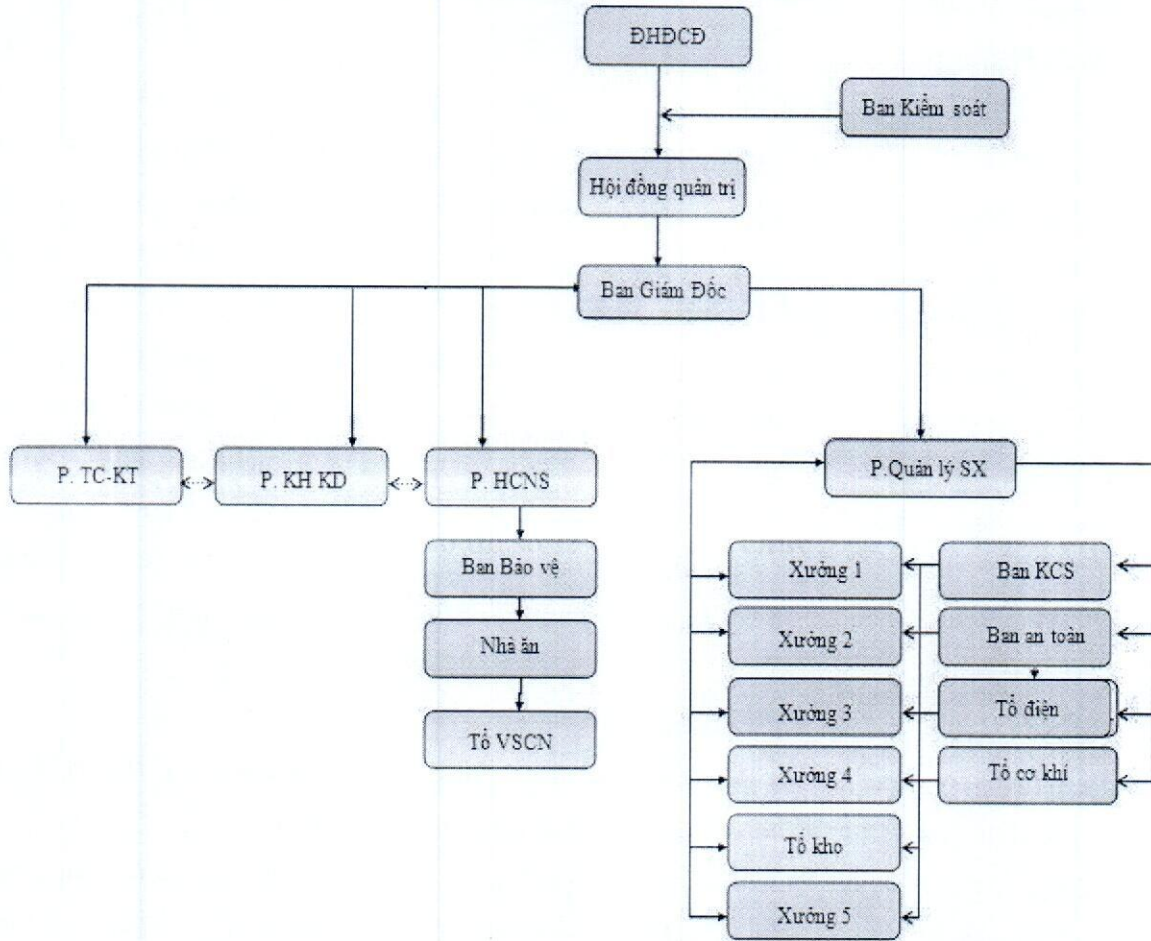
### 2. Ngành nghề và địa bàn kinh doanh

- Ngành nghề kinh doanh: Sản xuất các cấu kiện kim loại, Sản xuất sản phẩm khác bằng kim loại.
- Địa bàn kinh doanh: Trong và ngoài nước.

### 3. Thông tin về mô hình quản trị, tổ chức kinh doanh và bộ máy quản lý



**Sơ đồ số 1: Cơ cấu tổ chức**



*(Nguồn: CTCP Thép Mê Lin)*

#### ⚡ Đại hội đồng cổ đông

Đại hội đồng Cổ đông là cơ quan có thẩm quyền cao nhất của Công ty, quyết định các vấn đề lớn về tổ chức hoạt động, sản xuất kinh doanh, đầu tư phát triển... của Công ty theo quy định của Điều lệ. Đại hội đồng cổ đông bầu ra Hội đồng Quản trị và Ban Kiểm soát là cơ quan thay mặt Đại hội đồng cổ đông quản lý Công ty giữa hai kỳ đại hội.

#### ⚡ Hội đồng quản trị

Là tổ chức quản lý cao nhất của Công ty do Đại hội đồng cổ đông bầu ra gồm 01 Chủ tịch và 02 thành viên với nhiệm kỳ là 5 năm. Hội đồng quản trị nhân danh Công ty quyết định mọi vấn đề liên quan đến mục đích và quyền lợi của Công ty, trừ những vấn đề thuộc thẩm quyền của Đại hội đồng cổ đông. Hội đồng quản trị có trách nhiệm giám sát hoạt động của Giám đốc và những cán bộ quản lý khác trong Công ty.

#### ⚡ Ban kiểm soát

Ban kiểm soát do Đại hội đồng cổ đông bầu ra gồm ba (03) thành viên. Ban kiểm soát Công ty có nhiệm vụ kiểm tra tính hợp lý, hợp pháp, tính trung thực và mức độ cần trọng



trong quản lý, điều hành hoạt động kinh doanh, trong tổ chức công tác kế toán, thống kê và lập báo cáo tài chính nhằm đảm bảo các lợi ích hợp pháp của các cổ đông.

✦ **Ban Giám đốc**

Bao gồm Giám đốc và Phó Giám đốc phụ trách từng lĩnh vực. Giám đốc do Hội đồng quản trị quyết định bổ nhiệm, miễn nhiệm. Giám đốc là đại diện theo pháp luật, điều hành công việc kinh doanh hàng ngày; chịu sự giám sát của Hội đồng quản trị và chịu trách nhiệm trước Hội đồng quản trị, trước pháp luật về việc thực hiện các quyền và nhiệm vụ được giao.

✦ **Phòng Tài chính – Kế toán**

Tổ chức công tác kế toán hạch toán, lập báo cáo tài chính theo quy định và các báo cáo quản trị theo quy định của pháp luật và yêu cầu của Công ty. Chịu trách nhiệm hướng dẫn, kiểm tra việc lập hóa đơn chứng từ ban đầu cho công tác hạch toán kế toán; hướng dẫn, tổng hợp báo cáo thống kê.

Quản lý, theo dõi chặt chẽ công nợ, định kỳ báo cáo lưu chuyển tiền tệ, đánh giá hiệu quả sử dụng vốn, dự báo rủi ro nhằm đảm bảo sử dụng có hiệu quả nguồn vốn, tài sản và bảo toàn, phát triển vốn.

✦ **Phòng Kế hoạch kinh doanh**

Chủ trì xây dựng chiến lược kinh doanh, phát triển và mở rộng thị trường; kế hoạch đầu tư và xúc tiến đầu tư (trung, dài hạn); xây dựng kế hoạch SXKD.

Chịu trách nhiệm thương thảo, tổ chức giao kết hợp đồng, các đơn hàng sản xuất, đặt hàng và mua sắm tài sản, VTVL phục vụ kế hoạch SXKD hàng năm; chủ trì hoặc phối hợp xây dựng mức khoán chi phí, nhiên liệu, điện, dịch vụ thuê ngoài hoặc chi phí khoán bằng tiền và hiện vật khác.

✦ **Phòng Hành chính – Nhân sự**

Đảm nhận và chịu trách nhiệm trong công tác tham mưu xây dựng cơ cấu tổ chức quản lý sản xuất kinh doanh, quy hoạch cán bộ; Lập kế hoạch đào tạo và tuyển dụng lao động, xây dựng định mức lao động và đơn giá tiền lương hàng năm; Tham mưu cho Ban Giám đốc xây dựng quy chế trả lương, thưởng. Thực hiện các chế độ chính sách cho người lao động theo luật định và quy chế của Công ty; Phối hợp xây dựng và tổ chức thực hiện các kế hoạch bảo vệ, an ninh, quốc phòng, phòng chống cháy nổ, phòng chống bão lụt hàng năm. Theo dõi công tác thi đua, khen thưởng, kỷ luật.

✦ **Phòng Quản lý sản xuất**

Tham mưu cho Ban Giám đốc công ty trong công tác hoạch định tổ chức sản xuất, bố trí nguồn nhân lực phù hợp nhằm đảm bảo kế hoạch mục tiêu của công ty theo tháng/ quý/ năm.

Khai thác và vận hành hiệu quả hệ thống dây chuyền công nghệ của công ty hướng tới chất lượng sản phẩm đạt yêu cầu khách hàng và tiết kiệm nhiên nguyên vật liệu

✦ Các công ty con và công ty liên kết: Không có



#### 4. Định hướng phát triển

- Các mục tiêu chủ yếu của Công ty.
- + Ổn định, hoàn thành các chỉ tiêu kế hoạch sản xuất kinh doanh đã đề ra;
- + Từng bước hoàn thiện cơ chế quản lý, nâng cao hiệu quả sản xuất kinh doanh; tiết kiệm chi phí.
- + Khai thác, sử dụng giữ gìn tốt phương tiện vận tải, dây chuyền sản xuất. Rà soát xây dựng định mức kinh tế kỹ thuật phù hợp điều kiện SXKD.
- Chiến lược phát triển trung và dài hạn:
- + Liên doanh hợp tác đầu tư với các đối tác khác để có thể cung cấp thép xây dựng, thép thành phẩm cán nóng, cán nguội... vào các công trình xây dựng công nghiệp và dân dụng.
- + Liên doanh, liên kết với các DN sản xuất nước ngoài tại VN. Cung cấp thép vào các doanh nghiệp FDI, các DN có vốn nước ngoài
- + Đầu tư, liên doanh liên kết với các doanh nghiệp khác vào lĩnh vực Logistic...
- + Đầu tư vào xây dựng các nhà xưởng sản xuất để phục vụ cho thuê nhà xưởng

#### 5. Các rủi ro

##### ⚡ Rủi ro kinh tế

Rủi ro về kinh tế được xác định là loại rủi ro hệ thống được tạo ra từ yếu tố kinh tế vĩ mô (ví dụ như tốc độ tăng trưởng kinh tế, lạm phát, tỷ giá, lãi suất, tình hình dịch bệnh, chiến tranh...) đều ảnh hưởng trực tiếp hoặc gián tiếp đến hoạt động sản xuất kinh doanh của các doanh nghiệp nói chung và Công ty cổ phần Thép Mê Lin nói riêng. Sự ổn định và vững mạnh của nền kinh tế trong nước cũng như thế giới đóng vai trò hết sức quan trọng trong sự phát triển của doanh nghiệp. Tuy nhiên, nếu nền kinh tế không kiểm soát được tình hình giảm phát và chiến tranh vẫn tiếp tục leo thang giữa Nga và Ukraine, các yếu tố lạm phát, tỷ giá, lãi suất tăng cao làm ảnh hưởng đến tiêu dùng, là rào cản cho sự phát triển hoạt động kinh doanh của doanh nghiệp.

Kinh tế Việt Nam năm 2022, ảnh hưởng rất lớn từ tình hình chiến tranh giữa Nga và Ukraine, tình hình dịch bệnh và kinh tế bị giảm phát tại Trung Quốc, mức lạm phát toàn cầu tiếp tục tăng cao. Hầu hết các nền kinh tế thế giới lớn như Mỹ và Âu Châu... đang bị lạm phát cao nhất trong gần 40 năm qua và trở thành đợt lạm phát nghiêm trọng nhất từ những năm 1970 đã tác động rất lớn tới nền kinh tế Việt Nam.

Kinh tế VN trong năm 2022 cũng đạt được các kết quả khả quan: Tổng sản phẩm quốc nội (GDP) năm 2022 của Việt Nam lần đầu tiên vượt 400 tỉ USD. Theo Tổng cục thống kê, GDP bình quân đầu người năm 2022 ước đạt 95,6 triệu đồng/người, tương đương 4.110 USD, tăng 393 USD so với năm 2021. Đặc biệt, GDP năm 2022 của Việt Nam ghi nhận mức tăng cao nhất trong vòng 12 năm qua với mức tăng 8,02% so với năm trước. Điều này thể hiện quyết tâm của Chính phủ trong việc ổn định kinh tế vĩ mô, duy trì tốc độ tăng trưởng bền vững, kiểm



soát tốt lạm phát, các cân đối lớn được đảm bảo đã tạo nền tảng vững chắc cho sự phát triển của các thành phần kinh tế và tác động tích cực đến hoạt động kinh doanh của các tổ chức niêm yết chứng khoán.

#### **⚡ Rủi ro luật pháp**

Rủi ro về luật pháp là những thay đổi trong hệ thống các văn bản luật trực tiếp hoặc gián tiếp điều chỉnh hoạt động của Công ty.

Để tăng cường hiệu quả quản lý cũng như tạo hành lang pháp lý cho các doanh nghiệp tăng trưởng và phát triển, Nhà nước đã thực hiện ban hành một loạt các hệ thống các văn bản quy phạm pháp luật nhằm điều chỉnh hoạt động sản xuất kinh doanh của các doanh nghiệp. Công ty cổ phần Thép Mê Lin là một doanh nghiệp đại chúng mọi hoạt động của Công ty được điều chỉnh bởi hệ thống các văn bản quy phạm pháp luật bao gồm: Luật doanh nghiệp, Luật chứng khoán, các văn bản pháp luật và các thông tư hướng dẫn liên quan. Luật và các văn bản dưới luật đặc biệt trong lĩnh vực chứng khoán và thị trường chứng khoán đang trong quá trình hoàn thiện, sự thay đổi về mặt chính sách luôn tiềm ẩn và khi xảy ra bất cứ sự thay đổi nào sẽ ít nhiều ảnh hưởng đến hoạt động quản trị và kinh doanh của Công ty.

Ngoài ra, các chuẩn mực kế toán, kiểm toán mới vẫn đang từng bước xây dựng và hoàn chỉnh nên Công ty phải thường xuyên theo dõi, cập nhật để kịp thời áp dụng các quy định mới, đảm bảo công tác hạch toán theo đúng pháp luật

## **II. Tình hình hoạt động trong năm**

### **1. Tình hình hoạt động sản xuất kinh doanh**

#### **1. Các chỉ tiêu chính đạt được tính đến 31/12/2022**

<b>Chỉ tiêu</b>	<b>Kế hoạch Năm 2022 (Trđ đồng)</b>	<b>Thực tế Năm 2022 (Trđ đồng)</b>	<b>Tỷ lệ hoàn thành</b>
Tổng doanh thu	900.000	773.750	85,97%
Tổng chi phí	870.000	766.623	88,12%
Lợi nhuận trước thuế	30.000	7.127	23,76%
Lợi nhuận sau thuế	24.000	5.676	23,65%

#### **2. Đánh giá chung**

Trong năm 2022, khó khăn của nền kinh tế thế giới kết hợp với tình trạng xung đột vũ trang giữa Nga và Ukraine dẫn đến nhu cầu và giá thép trên Thế giới giảm, ảnh hưởng đến nhu cầu thép trong nước. Tại thị trường trong nước, nhu cầu thép ở mức rất thấp, tiêu thụ chậm, hàng tồn kho cao, đi kèm với đó là Chính sách tiền tệ thắt chặt của Ngân hàng nhà nước, tỷ giá leo thang và lãi suất cho vay tăng liên tục khiến áp lực về chi phí tài chính của DN tăng cao khiến không ít các nhà máy thép phải giảm sản lượng hoặc dừng sản xuất.

Với Công ty cổ phần thép Mê Lin, năm 2022 cũng được coi là năm quan trọng, đánh dấu



mốc thời gian năm thứ 6 khi công ty trở thành công ty đại chúng và niêm yết trên sàn chứng khoán Việt Nam. Bằng sự cố gắng và nỗ lực của Hội đồng quản trị, ban giám đốc và toàn thể cán bộ công nhân viên công ty CP Thép Mê Lin vẫn giữ được tăng trưởng doanh thu và kết quả kinh doanh có lãi trong khi các yếu tố thị trường quốc tế và trong nước có quá nhiều biến động, không thuận lợi tác động đến hầu hết lên các công ty trong ngành thép

Theo số liệu báo cáo tài chính năm 2022 của công ty:

- Doanh thu của Công ty đạt 773.750 triệu đồng, tỷ lệ hoàn thành 85,97%, Lợi nhuận sau thuế năm 2022 đạt 5.675 triệu đồng, tỷ lệ hoàn thành 23,65%.
- Vốn chủ sở hữu tại ngày 31/12/2022 là 246.748 triệu đồng giảm 3,64% so với năm 2021.
- Tổng tài sản tại ngày 31/12/2022 là 643.451 triệu đồng giảm 8,98% so với năm 2021

## 2. Tổ chức và nhân sự

### 2.1. Danh sách Ban điều hành

#### ✚ Danh sách Ban Giám đốc, Kế toán trưởng

STT	Họ và tên	Chức vụ	Ghi chú
1	Ông Phạm Quang	Tổng Giám đốc	Tổng Giám đốc
2	Bà Đỗ Thị Kiệm	Kế Toán trưởng	Kế Toán trưởng
3	Bà Nguyễn Thị Lan	Phó tổng giám đốc	Miễn nhiệm ngày 28/06/2022
4	Ông Lê Hồng Minh	Phó tổng giám đốc	Bầu bổ sung ngày 28/06/2022

#### ✚ Lý lịch thành viên Ban điều hành

### HỌ TÊN: PHẠM QUANG

- Số CCCD : 001070014634 do Cục trưởng cục cảnh sát ĐKQL cư trú và DLQG về dân cư cấp ngày 06/02/2018
- Giới tính : Nam
- Ngày tháng năm sinh : 07/10/1970
- Quốc tịch : Việt Nam
- Dân tộc : Kinh
- Quê quán : Thanh Hóa
- Địa chỉ thường trú : Số 315 Hoàng Hoa Thám, phường Liễu Giai, Quận Ba Đình, Thành Phố Hà Nội

- Trình độ văn hóa : 12/12
  - Trình độ chuyên môn : Kỹ sư luyện kim
  - Quá trình Công tác
    - Từ tháng 01/1994 đến tháng 09/2001 : Phó Giám đốc Công ty TNHH Đông Á
    - Từ tháng 11/2001 đến tháng 09/2005 : Nhân viên bán hàng Văn phòng Đại diện – Công ty Nippon Steel Trading tại Hà Nội
    - Từ tháng 01/2003 đến tháng 06/2007 : Phó Giám đốc Công ty TNHH Thép Mê Lin
    - Từ tháng 07/2007 đến tháng 09/2015 : Giám đốc Công ty TNHH Thép Mê Lin
    - Từ tháng 01/2010 đến nay : Thành viên HĐQT Công ty cổ phần Kim Khí Việt
    - Từ tháng 10/2015 đến nay : Thành viên HĐQT - Giám đốc Công ty cổ phần Thép Mê Lin
  - Chức vụ công tác hiện nay tại Công ty : Thành viên HĐQT – Tổng Giám đốc Công ty cổ phần Thép Mê Lin
  - Chức vụ ở tổ chức khác : Thành viên HĐQT Công ty cổ phần Kim Khí Việt
  - Số cổ phần nắm giữ : 818.000 cổ phần, chiếm 5,45% số cổ phiếu đang lưu hành của Công ty
- Trong đó:
- + Số lượng cổ phần cá nhân sở hữu : 818.000 cổ phần, chiếm 5,45% số cổ phiếu đang lưu hành của Công ty.
  - + Số lượng cổ phần đại diện sở hữu : 00 cổ phần
  - Số lượng cổ phần của người có liên quan : 100 cổ phần, chiếm 0,0007% số cổ phiếu đang lưu hành của Công ty.  
Trong đó: Vợ Lê Thanh Hà sở hữu 100 cổ phần, chiếm 0,0007% số cổ phiếu đang lưu hành của Công ty.
- Quyền lợi mâu thuẫn với lợi ích Công ty : Không
  - Các khoản nợ đối với Công ty : Không
  - Lợi ích liên quan đối với Công ty : Không



**HỌ TÊN: ĐỖ THỊ KIÊM**

- Số CCCD : 001159018585 do Cục trưởng Cục CS QLHC về trật tự xã hội cấp ngày 28/07/2020
  - Giới tính : Nữ
  - Ngày tháng năm sinh : 11/5/1959
  - Quốc tịch : Việt Nam
  - Dân tộc : Kinh
  - Quê quán : Thanh Hóa
  - Địa chỉ thường trú : Ngách 137 Ngõ Quỳnh-Thanh Nhân-Hai Bà Trưng-Hà Nội
  - Trình độ văn hóa : 12/12
  - Trình độ chuyên môn : Cử nhân kế toán
  - Quá trình Công tác
    - Từ 1981 đến 1995 : Nhân viên Tổng công ty cơ khí Lâm Nghiệp
    - Từ 1995 đến 2006 : Kế toán trưởng Tổng công ty Lâm Nghiệp Việt Nam
    - Từ 2006 đến 2009 : Trưởng phòng kiểm toán Tổng công ty Lâm Nghiệp Việt Nam
    - Từ 2009 – tháng 10/2010 : Kế toán trưởng Công ty TNHH Thép Mê Lin
    - Từ tháng 10/2015 đến nay : Kế toán trưởng Công ty cổ phần Thép Mê Lin
  - Chức vụ công tác hiện nay tại Công ty : Kế toán trưởng Công ty cổ phần Thép Mê Lin
  - Chức vụ ở tổ chức khác : Không
  - Số cổ phần nắm giữ: : 1.800 cổ phần, chiếm 0,012% số cổ phiếu đang lưu hành của Công ty
- Trong đó:
- + Số lượng cổ phần cá nhân sở hữu : 1.800 cổ phần, chiếm 0,012% số cổ phiếu đang lưu hành của Công ty
  - + Số lượng cổ phần đại diện sở hữu : 00 cổ phần
  - Số lượng cổ phần của người có liên quan : Không
  - Quyền lợi mâu thuẫn với lợi ích Công ty : Không
  - Các khoản nợ đối với Công ty : Không



**HỌ TÊN: NGUYỄN THỊ LAN**

- Số CCCD : 001168009238 do Cục trưởng cục cảnh sát ĐKQL cư trú và DLQG về dân cư cấp ngày 17/02/2017
  - Giới tính : Nữ
  - Ngày tháng năm sinh : 23/03/1968
  - Quốc tịch : Việt Nam
  - Dân tộc : Kinh
  - Quê quán : Hà nội
  - Địa chỉ thường trú : 84 Lò Đúc, P. Phạm Đình Hồ, Hai Bà Trưng - HN
  - Trình độ văn hóa : 12/12
  - Trình độ chuyên môn : Cử nhân
  - Quá trình Công tác
    - Từ 1992 đến 1994 : Nhân viên XNK Xi nghiệp thăm len Đống Đa
    - Từ 1995 đến 2000 : Nhân viên XNK Công ty May Chiến Thắng
    - Từ 2001 đến 2010 : PGĐ Công ty may Anh Vũ
    - Từ T01/2010 – tháng 10/2010 : PGĐ Công ty TNHH Thép Mê Lin
    - Từ tháng 10/2015 đến 06/2022 : Phó Tổng giám đốc Công ty cổ phần Thép Mê Lin
  - Chức vụ công tác hiện nay tại Công ty : Không
  - Chức vụ ở tổ chức khác : Không
  - Số cổ phần nắm giữ: : 1.000 cổ phần, chiếm 0,007% số cổ phiếu đang lưu hành của Công ty
- Trong đó:
- + Số lượng cổ phần cá nhân sở hữu : 1.000 cổ phần, chiếm 0,007% số cổ phiếu đang lưu hành của Công ty
  - + Số lượng cổ phần đại diện sở hữu : 00 cổ phần
  - Số lượng cổ phần của người có liên quan : Không
  - Quyền lợi mâu thuẫn với lợi ích Công ty : Không



- Các khoản nợ đối với Công ty : Không
- Lợi ích liên quan đối với Công ty : Không

**HỌ TÊN: LÊ HỒNG MINH**

- Số CCCD : 001095011577 do Cục trưởng cục cảnh sát QLHC về TTXH cấp ngày 04/03/2021
- Giới tính : Nam
- Ngày tháng năm sinh : 09/11/1995
- Quốc tịch : Việt Nam
- Dân tộc : Kinh
- Quê quán : Hà nội
- Địa chỉ thường trú : 74 Lò Đúc, P. Phạm Đình Hồ, Hai Bà Trưng - HN
- Trình độ văn hóa : 12/12
- Trình độ chuyên môn : Cử nhân
- Quá trình Công tác

*Từ T04/2021 – tháng 6/2022*

*GD Công ty TNHH Quang minh Hải Phòng*

*Từ tháng 06/2022 đến nay*

*Phó Tổng giám đốc Công ty cổ phần Thép Mê Lin*

- Chức vụ công tác hiện nay tại Công ty : Phó Tổng Giám đốc Công ty cổ phần Thép Mê Lin
- Chức vụ ở tổ chức khác : Không
- Số cổ phần nắm giữ: : 1.500.000 cổ phần, chiếm 10% số cổ phiếu đang lưu hành của Công ty

Trong đó:

- + *Số lượng cổ phần cá nhân sở hữu* : *1.500.000 cổ phần, chiếm 10% số cổ phiếu đang lưu hành của Công ty*
- + *Số lượng cổ phần đại diện sở hữu* : *00 cổ phần*
- Quyền lợi mâu thuẫn với lợi ích Công ty : Không
- Các khoản nợ đối với Công ty : Không
- Lợi ích liên quan đối với Công ty : Không



2.2. Những thay đổi trong ban điều hành: Không có

2.3. Số lượng cán bộ, nhân viên. Tóm tắt chính sách và thay đổi trong chính sách đối với người lao động

**Bảng số 1: Cơ cấu lao động**

Cơ cấu lao động	Số người	Tỷ lệ (%)
<b>Phân theo trình độ lao động</b>	<b>70</b>	<b>100</b>
Đại học và trên đại học	35	50%
Cao đẳng	10	14,29%
Trung cấp	15	21,42%
Công nhân kỹ thuật	10	14,29%
<b>Phân loại theo giới tính</b>	<b>70</b>	<b>100</b>
Nam	56	80%
Nữ	14	20%

*(Nguồn: CTCP Thép Mê Lin)*

✦ **Chính sách lương thưởng**

Hàng năm, Công ty tổ chức sơ kết, tổng kết, khen thưởng, khen thưởng đột xuất để khuyến khích động viên người lao động đã có đóng góp cho Công ty. Mức khen thưởng phụ thuộc vào hiệu quả sản xuất của Công ty và hiệu quả kinh tế của tập thể, của người lao động. Những cá nhân, đơn vị không hoàn thành nhiệm vụ được giao làm tổn hại đến kinh tế, vật chất, uy tín của Công ty sẽ được xem xét cụ thể và phải chịu các hình thức kỷ luật, phạt tiền, bồi thường bằng vật chất theo nội dung thoả ước lao động tập thể, nội quy lao động của Công ty ban hành.

**3. Tình hình đầu tư, tình hình thực hiện các dự án**

- a) Các khoản đầu tư lớn: Không có
- b) Các công ty con, công ty liên kết: Không có

**4. Tình hình tài chính**

- a) Tình hình tài chính



**Bảng số 2: Tình hình tài chính**

Chỉ tiêu	Năm 2021	Năm 2022
Tổng giá trị tài sản	706.991.911.499	643.451.985.265
Doanh thu thuần	687.531.264.447	773.750.792.800
Lợi nhuận từ hoạt động kinh doanh	78.411.524.028	6.823.529.266
Lợi nhuận khác	26.949.538	304.054.396
Lợi nhuận trước thuế	78.438.473.566	7.127.583.662
Lợi nhuận sau thuế	63.015.680.033	5.675.952.267

*(Nguồn: BCTC kiểm toán năm 2022 của Công ty)*

b) Các chỉ tiêu tài chính chủ yếu:

**Bảng số 3: Chỉ tiêu tài chính chủ yếu**

CHỈ TIÊU	Đơn vị tính	Năm 2021	Năm 2022	Ghi chú
<b>1. Chỉ tiêu về khả năng thanh toán</b>	<b>Lần</b>			
Hệ số thanh toán ngắn hạn (TSNH/Nợ ngắn hạn)	Lần	1,38	1,42	
<b>2. Chỉ tiêu về khả năng độc lập tài chính</b>				
Hệ số Nợ/Tổng Tài sản		0,64	0,62	
Hệ số Nợ/Vốn chủ sở hữu		1,76	1,61	
Hệ số VCSH/TTS		0,36	0,38	
<b>3. Chỉ tiêu về năng lực hoạt động</b>	<b>Vòng</b>			
Vòng quay tài sản NH	Vòng	1,25	1,31	
Doanh thu thuần/Tổng Tài sản		0,97	1,2	
<b>4. Chỉ tiêu về khả năng sinh lời</b>				
Lợi nhuận sau thuế/Doanh thu thuần	%	9,2	0,7	
Lợi nhuận sau thuế/Vốn chủ sở hữu	%	24,6	2,3	
Lợi nhuận sau thuế/Tổng Tài sản	%	8,9	0,9	

*(Nguồn: BCTC kiểm toán năm 2022 của Công ty)*

**5. Cơ cấu cổ đông, thay đổi vốn đầu tư của chủ sở hữu)**

a) Cổ phần

- Tổng số cổ phần: 15.000.000 cổ phần
- Loại cổ phần: Cổ phiếu phổ thông
- Mệnh giá: 10.000 đồng/cổ phần
- Số lượng cổ phiếu tự do chuyển nhượng: 15.000.000 cổ phiếu



– Số lượng chứng khoán bị hạn chế chuyển nhượng theo quy định của pháp luật, Điều lệ công ty hay cam kết của người sở hữu: 0 cổ phiếu.

b) Cơ cấu cổ đông tại thời điểm 20/03/2022

**Bảng số 4: Cơ cấu cổ đông**

STT	Loại cổ đông	Số lượng cổ đông	Số lượng cổ phần	Tỷ lệ % trên vốn điều lệ thực góp
<b>1</b>	<b>Cổ đông trong nước</b>		<b>15.000.000</b>	<b>100%</b>
1.1	Tổ chức	0	0	0
1.2	Cá nhân		15.000.000	100%
<b>2</b>	<b>Cổ đông nước ngoài</b>	<b>0</b>	<b>0</b>	<b>0</b>
2.1	Tổ chức	0	0	0
2.2	Cá nhân	0	0	0
<b>3</b>	<b>Cổ phiếu quỹ</b>	<b>0</b>	<b>0</b>	<b>0</b>
<b>Tổng Cộng</b>			<b>15.000.000</b>	<b>100%</b>

*(Nguồn: Công ty cổ phần Thép Mê Lin)*

c) Tình hình thay đổi vốn đầu tư của chủ sở hữu: Không có

d) Giao dịch cổ phiếu quỹ: Không có

e) Các chứng khoán khác: Không có.

**6. Báo cáo tác động liên quan đến môi trường và xã hội của công ty**

**6.1. Quản lý nguồn nguyên vật liệu:**

a) Tổng lượng nguyên vật liệu được sử dụng để sản xuất và đóng gói các sản phẩm và dịch vụ chính của tổ chức trong năm: Không có

b) Báo cáo tỉ lệ phần trăm nguyên vật liệu được tái chế được sử dụng để sản xuất sản phẩm và dịch vụ chính của tổ chức: Không có

**6.2. Tiêu thụ năng lượng:**

a) Năng lượng tiêu thụ trực tiếp và gián tiếp.

Năng lượng tiêu thụ trực tiếp chủ yếu là điện năng. Là ngành sản xuất công nghiệp nặng nên chi phí năng lượng chiếm tỷ trọng lớn trong tổng chi phí của công ty.

Công ty sử dụng các thiết bị đồng bộ nhằm tối ưu trong việc tiết kiệm năng lượng. Ngoài ra, công tác kiểm soát định mức năng lượng rất được chú trọng, các khâu sản xuất được trang bị hệ thống đo đếm tiêu thụ năng lượng riêng để theo dõi mức tiêu hao từ đó có biện pháp xử lý kịp thời.

b) Năng lượng tiết kiệm được thông qua các sáng kiến sử dụng năng lượng hiệu quả: Không có

c) Các báo cáo sáng kiến tiết kiệm năng lượng (cung cấp các sản phẩm và dịch vụ tiết



kiệm năng lượng hoặc sử dụng năng lượng tái tạo); báo cáo kết quả của các sáng kiến này:  
Không có

**6.3. Tiêu thụ nước:**

a) Nguồn cung cấp nước và lượng nước sử dụng:

- Nhà máy nước sạch Quang Minh.
- Lượng nước sử dụng: 613m<sup>3</sup>/tháng

b) Tỷ lệ phần trăm và tổng lượng nước tái chế và tái sử dụng:

- Lượng nước thải phải xử lý trung bình 490m<sup>3</sup>/tháng

**6.4. Tuân thủ pháp luật về bảo vệ môi trường:**

a) Số lần bị xử phạt vi phạm do không tuân thủ luật pháp và các quy định về môi trường:

Không

b) Tổng số tiền do bị xử phạt vi phạm do không tuân thủ luật pháp và các quy định về môi trường: Không

**6.5. Chính sách liên quan đến người lao động.**

a) Số lượng lao động, mức lương trung bình đối với người lao động

Năm	2019	2020	2021	2022
Lao động bình quân (người)	105	85	85	70
Thu nhập bình quân (triệu đồng/người/tháng)	8.500.000	9.500.000	9.500.000	10.590.000

(Nguồn: Công ty cổ phần Thép Mê Lin)

b) Chính sách lao động nhằm đảm bảo sức khỏe, an toàn và phúc lợi của người lao động

Bảo đảm thực hiện đầy đủ các chính sách cho người lao động như: trang bị BHLĐ, đóng BHXH, BHYT, BHTN đúng quy định. Thực hiện tốt chính sách và bảo đảm quyền lợi cho người lao động khi nghỉ việc.

Công ty thực hiện đầy đủ các chế độ chính sách đối với người lao động theo đúng quy định của pháp luật, đảm bảo công ăn việc làm ổn định cho người lao động, cải thiện thu nhập, quan tâm đến đời sống vật chất, tinh thần cán bộ công nhân viên. Công ty đã xây dựng Quỹ khen thưởng, phúc lợi để thăm hỏi, động viên người lao động một cách kịp thời khi gặp khó khăn trong cuộc sống.

Công ty có thêm các chính sách ưu đãi đối với người lao động như:

- Có nhà ở cho 100% CB-CNV có nhu cầu, miễn phí chỗ ở, sử dụng điện nước.
- Có nhà ăn cho CB-CNV (ăn 3 bữa, trong đó có 02 bữa miễn phí: bao gồm 01 bữa chính, bữa sáng, bữa tối được hỗ trợ 1/2 ).
- Có xe đưa đón CB - CNV từ Hà Nội đến Công ty và ngược lại

c) Hoạt động đào tạo người lao động



Dựa vào nhu cầu mở rộng sản xuất kinh doanh hàng năm, Công ty đã xây dựng kế hoạch tuyển dụng để thu hút người lao động có năng lực. Công ty đề ra những tiêu chuẩn tuyển dụng nhân sự đặc biệt cho từng vị trí, song tất cả các vị trí đều có những yêu cầu chung như: có trình độ chuyên môn cơ bản, có ý thức phát triển nghề nghiệp và có tính kỷ luật cao, chủ động trong công việc, ...

Với những chính sách tuyển dụng có hiệu quả, trong những năm qua Công ty đã thu hút và xây dựng được một đội ngũ nhân lực giỏi từ nhiều nguồn khác nhau. Các CBCNV trẻ trung và năng động luôn được trau dồi kỹ năng, kinh nghiệm từ những chính sách đào tạo của Công ty. Với chủ trương lấy con người làm gốc, Công ty luôn tạo điều kiện cho người lao động được học tập, nâng cấp kiến thức về chuyên môn nghiệp vụ. Công ty thường xuyên cử cán bộ tham gia các khóa tập huấn, đào tạo ngắn ngày và dài ngày về các nghiệp vụ kinh doanh, đồng thời tổ chức những lớp tập huấn phổ biến công nghệ cho cán bộ kỹ thuật.

*6.6. Báo cáo liên quan đến trách nhiệm đối với cộng đồng địa phương.*

Các hoạt động đầu tư cộng đồng và hoạt động phát triển cộng đồng khác, bao gồm hỗ trợ tài chính nhằm phục vụ cộng đồng như: Thực hiện các công tác xã hội, ủng hộ, đóng góp cho các hội đoàn, công tác tại địa phương

*6.7. Báo cáo liên quan đến hoạt động thị trường vốn xanh theo hướng dẫn của UBCKNN:*  
*Không*

**III. Báo cáo và đánh giá của Ban Giám đốc**

**1. Đánh giá kết quả hoạt động sản xuất kinh doanh**

Theo số liệu báo cáo tài chính năm 2022 của công ty:

- Doanh thu đạt 773.750 triệu đồng, tỷ lệ hoàn thành 85,97%, Lợi nhuận sau thuế năm 2022 đạt 5.675 triệu đồng, tỷ lệ hoàn thành 23,65%.
- Vốn chủ sở hữu tại ngày 31/12/2022 là 246.748 triệu đồng giảm 3,64% so với năm 2021.
- Tổng tài sản tại ngày 31/12/2022 là 643.451 triệu đồng giảm 8,98% so với năm 2021

**2. Tình hình tài chính**

a) Tình hình tài sản

**Bảng số 5: Tình hình tài sản**

Chỉ tiêu	Năm 2021	Năm 2022	Ghi chú
<b>Tài sản ngắn hạn</b>	<b>618.507.808.627</b>	<b>559.588.040.601</b>	
1. Tiền và các khoản tương đương tiền	7.318.827.760	15.407.276.887	
2. Đầu tư tài chính ngắn hạn	7.500.000.000		
3. Các khoản phải thu ngắn hạn	97.593.912.138	83.791.186.402	
<i>Phải thu khách hàng</i>	<i>58.510.418.313</i>	<i>51.037.592.306</i>	



Chỉ tiêu	Năm 2021	Năm 2022	Ghi chú
<i>Trả trước cho người bán</i>	114.633.306	952.476.118	
<i>Phải thu về cho vay ngắn hạn</i>			
<i>Phải thu ngắn hạn khác</i>	45.770.206.300	37.878.642.720	
<i>Dự phòng phải thu ngắn hạn kho đòi</i>	(6.801.345.781)	(6.077.524.742)	
4. Hàng tồn kho	494.234.581.370	454.605.625.235	
5. Tài sản ngắn hạn khác	11.860.487.359	5.783.952.077	
<b>Tài sản dài hạn</b>	<b>88.484.102.872</b>	<b>83.863.944.664</b>	
1. Các khoản phải thu dài hạn	0	0	
2. Tài sản cố định	77.892.650.153	71.218.340.875	
3. Tài sản dở dang dài hạn	640.235.467	2.327.910.083	
<i>Chi phí xây dựng cơ bản dở dang</i>	640.235.467	2.327.910.083	
4. Tài sản dài hạn khác	9.951.217.252	10.317.693.706	

*(Nguồn: BCTC kiểm toán năm 2022 của Công ty)*

- b) Tình hình nợ phải trả
- Tình hình nợ hiện tại, biến động lớn về các khoản nợ.

**Bảng số 6: Tình hình công nợ**

NỢ PHẢI TRẢ	Năm 2021 (Đồng)	Năm 2022 (Đồng)
<b>A. NỢ PHẢI TRẢ</b>	<b>450.919.622.562</b>	<b>396.703.744.061</b>
<b>I. Nợ ngắn hạn</b>	448.223.832.562	393.497.814.061
1. Vay và nợ thuê tài chính ngắn hạn	238.098.368.389	243.461.584.157
2. Phải trả cho người bán ngắn hạn	202.658.078.457	147.432.803.305
3. Người mua trả tiền trước ngắn hạn	950.917.001	111.163.782
4. Thuế và các khoản phải nộp nhà nước	4.548.124.313	1.300.000
5. Phải trả người lao động	0	0
6. Chi phí phải trả	188.396.372	287.512.756
7. Doanh thu chưa thực hiện ngắn hạn	1.778.329.530	2.203.450.061
8. Các khoản phải trả, phải nộp ngắn hạn khác	1.618.500	
9. Quỹ khen thưởng phúc lợi	-	-
<b>II. Nợ dài hạn</b>	<b>2.695.790.000</b>	<b>3.205.930.000</b>

*(Nguồn: BCTC Kiểm toán năm 2022 của Công ty)*



**3. Những cải tiến về cơ cấu tổ chức, chính sách, quản lý.**

Những tiến bộ về cơ cấu tổ chức, chính sách, quản lý: Bộ máy điều hành và lãnh đạo gọn nhẹ, trực tiếp. Dưới Ban Giám đốc có các phòng ban với chức năng và nhiệm vụ công việc cụ thể với sự giám sát và điều hành sát sao của các trưởng bộ phận. Chính sách của công ty đảm bảo theo đúng luật định hiện hành của nhà nước Việt Nam, chính sách nhân sự nhằm thúc đẩy hoạt động của Công ty. Chính sách trả lương cho nhân viên theo năng lực làm việc và chế độ đãi ngộ tốt đã giúp công ty tuyển dụng được những nhân sự có năng lực thực sự, có tâm huyết làm việc cho công ty.

Các biện pháp kiểm soát: công ty có Ban kiểm soát gồm các thành viên độc lập, giám sát hoạt động tài chính cũng như quản lý của công ty

**4. Kế hoạch phát triển trong tương lai:**

- Với đặc thù là ngành sản xuất kinh doanh sắt thép nên công ty sẽ tập trung nhiều hơn nữa vào sản xuất, gia công từ mở rộng thị trường, nâng cao năng suất lao động, mua sắm thêm máy móc phục vụ cho việc nâng cao công suất và chất lượng cắt, xẻ, đáp ứng tốt nhu cầu thị trường
- Liên doanh hợp tác với các đối tác khác để cung cấp thép xây dựng, thép thành phẩm vào các công trình xây dựng công nghiệp và dân dụng
- Đầu tư, liên doanh liên kết với các doanh nghiệp khác vào lĩnh vực Logistic...
- Tìm và thuê lại đất công nghiệp để xây dựng nhà văn phòng, nhà xưởng cho thuê

**IV. Đánh giá của Hội đồng quản trị về hoạt động của Công ty**

**1. Đánh giá của Hội đồng quản trị về các mặt hoạt động của Công ty, trong đó có đánh giá liên quan đến trách nhiệm môi trường và xã hội.**

- Trong năm 2022, Hội đồng quản trị đã Chỉ đạo các phòng ban xây dựng các kế hoạch hành động phù hợp với mục tiêu hoạt động của Công ty nhằm tư vấn, giám sát việc thực hiện chiến lược và hạn chế rủi ro.
- Phân tích thông tin, đánh giá dự báo xu hướng phát triển các lĩnh vực hoạt động, từ đó hạn chế rủi ro đầu tư trong những năm kế tiếp, đảm bảo phát triển ổn định và bền vững.
- Tập trung hoàn thiện kế hoạch kinh doanh, kế hoạch phát triển nguồn nhân lực giai đoạn năm 2022-2024 tới các phòng ban trong toàn hệ thống.
- Kiểm tra việc thực hiện các quy chế quản trị, các quy định do Hội đồng quản trị ban hành và tình hình chấp hành việc tuân thủ các quy định của Nhà nước, của các cơ quan chức năng. Hội đồng quản trị đã tổ chức 05 cuộc họp Hội đồng quản trị, qua đó đã ban hành 05 nghị quyết/quyết định liên quan đến các lĩnh vực hoạt động của Công ty.

**2. Đánh giá của Hội đồng quản trị về hoạt động của Ban Giám đốc công ty:**

Hội đồng quản trị nhận thấy Ban Giám đốc Công ty đã thực hiện đúng chức năng, nhiệm vụ, quyền hạn theo điều lệ Công ty; đã tổ chức thực hiện nghiêm túc và có hiệu quả



Nghị quyết Đại hội đồng cổ đông thường niên 2022, các Nghị quyết và quyết định của Hội đồng quản trị đảm bảo chấp hành đúng quy định của Công ty và pháp luật hiện hành.

### **3. Các kế hoạch, định hướng của Hội đồng quản trị:**

Ban lãnh đạo công ty nhận định tình hình lạm phát của các nước, xu hướng tăng trưởng ngành thép trên Thế Giới, đặc biệt là ngành thép Trung Quốc, đánh giá những khó khăn và thuận lợi của ngành thép trong nước để năm 2023 có kế hoạch trong hoạt động kinh doanh của công ty đạt hiệu quả:

- Phát huy hiệu quả công suất các dây chuyền sản xuất, nâng cao chất lượng và năng lực sản xuất, kiểm soát chất lượng sản phẩm.
- Tiếp tục hoàn thiện cơ cấu tổ chức, bộ máy quản lý, quản trị rủi ro, các quy trình quy chế phù hợp với quy định hiện hành đảm bảo hoạt động kinh doanh của công ty đạt hiệu quả.
- Nâng cao hiệu quả các kênh bán hàng, mở rộng tìm kiếm thị trường mới, khách hàng mới, nắm bắt nhu cầu thị trường, theo dõi sản lượng, giá bán, tồn kho, quy cách của từng mặt hàng, phải thu, đặc biệt về tỷ giá và lãi suất ...để có kế hoạch sản xuất và đưa ra các giải pháp phù hợp, kịp thời.
- Thực hiện công tác rà soát quản lý, tiết kiệm chi phí giúp công ty đạt kết quả khả quan.
- Tăng tỷ trọng các mặt hàng thép có biên lợi nhuận cao dựa trên quy trình sản xuất, gia công khép kín của Công ty...
- Nghiên cứu phát hành thêm cổ phiếu để nhằm mục đích tìm, thuê mua lại nhà xưởng tại khu vực Hải Phòng nhằm phục vụ:
  - \* Việc mở rộng hoạt động sản xuất công ty nhằm tiết kiệm chi phí vận chuyển và gia tăng các khách hàng tại Hải phòng và các khu vực xung quanh.
  - \* Xây thêm nhà kho, nhà văn phòng, nhà xưởng sản xuất công nghiệp để cho các doanh nghiệp FDI thuê

## **V. Quản trị công ty.**

### **1. Hội đồng quản trị**

#### **a) Thành viên và cơ cấu của Hội đồng quản trị:**

Hội đồng quản trị của Công ty cổ phần Thép Mê Lin hiện tại có 03 (ba) thành viên. Nhiệm kỳ của Hội đồng quản trị là 05 (năm) năm. Nhiệm kỳ của thành viên Hội đồng quản trị không quá 05 (năm) năm và thành viên Hội đồng quản trị có thể được bầu lại với số nhiệm kỳ không hạn chế.



**Danh sách thành viên Hội đồng quản trị hiện tại của Công ty**

STT	Họ và tên	Chức vụ	Ghi chú
1	Bà Lê Thị Hương Giang	Chủ tịch HĐQT	Điều hành
2	Ông Phạm Quang	Thành viên HĐQT	Điều hành
3	Bà Bạch Thị Ngọc Thúy	Thành viên HĐQT	Không điều hành

**HỌ TÊN: LÊ THỊ HƯƠNG GIANG**

- Số CMND : 001168009130 do Cục trưởng cục cảnh sát ĐKQL cư trú và DLQG về dân cư cấp ngày 03/02/2017
- Giới tính : Nữ
- Ngày tháng năm sinh : 17/12/1968
- Quốc tịch : Việt Nam
- Dân tộc : Kinh
- Quê quán : Thái Bình
- Địa chỉ thường trú : Số 74 Lò Đúc, phường Phạm Đình Hổ, quận Hai Bà Trưng, Thành phố Hà Nội
- Trình độ văn hóa : 12/12
- Trình độ chuyên môn : Cử nhân Kinh tế
- Quá trình Công tác
- Từ tháng 09/1992 đến tháng 02/1997 : Nhân viên Phiên dịch Công ty Cơ khí Lâm Nghiệp*
- Từ tháng 04/1997 đến tháng 12/2008 : Trưởng phòng bán hàng Văn phòng đại diện Công ty Nippon Steel Trading tại Hà Nội*
- Từ tháng 01/2003 đến tháng 05/2005 : Thành viên trong Hội đồng thành viên Công ty TNHH Thép Mê Lin*
- Từ tháng 06/2005 đến tháng 09/2015 : Chủ tịch Hội đồng thành viên Công ty TNHH Thép Mê Lin*
- Từ tháng 01/2010 đến nay : Chủ tịch Hội đồng Quản trị - Công ty Cổ phần Kim Khí Việt*
- Từ tháng 10/2015 đến nay : Chủ tịch Hội đồng quản trị*
- Chức vụ công tác hiện nay tại Công ty : Chủ tịch HĐQT  
Chủ tịch Hội đồng Quản trị - Công ty Cổ phần
- Chức vụ ở tổ chức khác : Kim Khí Việt

- Số cổ phần nắm giữ: : 6.750.000 cổ phần, chiếm 45% số cổ phiếu đang lưu hành của Công ty
- Trong đó:
- + Số lượng cổ phần cá nhân sở hữu : 6.750.000 cổ phần, chiếm 45% số cổ phiếu đang lưu hành của Công ty
  - + Số lượng cổ phần đại diện sở hữu : 00 cổ phần
- Số lượng cổ phần của người có liên quan : 1.500.000 cổ phần, chiếm 10% số cổ phiếu đang lưu hành của Công ty
- Trong đó: Con trai: Lê Hồng Minh sở hữu 1.500.000 cổ phần, chiếm 10% số cổ phiếu đang lưu hành của Công ty
- Quyền lợi mâu thuẫn với lợi ích Công ty : Không
  - Các khoản nợ đối với Công ty : Không
  - Lợi ích liên quan đối với Công ty : Không

**HỌ TÊN: PHẠM QUANG**

**Đã nêu trong phần Lý lịch Thành viên Ban điều hành**

**HỌ TÊN: BẠCH THỊ NGỌC THÚY**

- Số CMND : 001168009803 do Cục trưởng cục cảnh sát ĐKQL cư trú và DLQG về dân cư cấp ngày 21/04/2017
- Giới tính : Nữ
- Ngày tháng năm sinh : 09/10/1968
- Quốc tịch : Việt Nam
- Dân tộc : Kinh
- Quê quán : Hưng Nguyên – Nghệ An
- Địa chỉ thường trú : B14 – Lô E9 – Phạm Hùng – Trung Hòa- Cầu Giấy – Hà Nội
- Trình độ văn hóa : 12/12
- Chức vụ công tác hiện nay tại Công ty : Không
- Chức vụ ở tổ chức khác :



- Số cổ phần nắm giữ: : Không

Trong đó:

+ Số lượng cổ phần cá nhân :  
sở hữu

+ Số lượng cổ phần đại diện :  
sở hữu

- Số lượng cổ phần của người : Không  
có liên quan

- Quyền lợi mâu thuẫn với lợi : Không  
ích Công ty

- Các khoản nợ đối với Công ty : Không

- Lợi ích liên quan đối với : Không  
Công ty

b) Các tiểu ban thuộc Hội đồng quản trị: *Thư ký Hội đồng quản trị*

c) Hoạt động của Hội đồng quản trị:

**Bảng số 7: Các quyết định, nghị quyết của HĐQT năm 2022**

Stt	Số Nghị quyết/Quyết định	Ngày	Nội dung
1	0501/2022/NQ - HĐQT	05/01/2022	Thông qua kết quả hoạt động sản xuất kinh doanh Quý IV/2021 và triển khai kế hoạch Quý I/2022
2	0804/2022/NQ - HĐQT	08/04/2022	Thông qua kết quả hoạt động sản xuất kinh doanh Quý I năm 2022 và triển khai kế hoạch Quý II/2022
3	31/2022/NQ ĐHĐCĐ	22/04/2022	Nghị quyết về Đại hội đồng cổ đông thường niên 2022
4	1107/2022/NQ - HĐQT	11/07/2022	Thông qua kết quả hoạt động sản xuất kinh doanh Quý II/2022 và triển khai kế hoạch Quý III/2022
5	0510/2022/NQ - HĐQT	05/10/2022	Thông qua kết quả hoạt động sản xuất kinh doanh Quý III/2022 và triển khai kế hoạch Quý VI/2022

*(Nguồn: CTCP Thép Mê Lin)*

d) Hoạt động của thành viên Hội đồng quản trị độc lập. Hoạt động của các tiểu ban trong



Hội đồng quản trị: Không có

e) Danh sách các thành viên Hội đồng quản trị có chứng chỉ đào tạo về quản trị công ty. Danh sách các thành viên Hội đồng quản trị tham gia các chương trình về quản trị công ty trong năm: Không có

## **2. Ban Kiểm soát**

a) Thành viên và cơ cấu của Ban kiểm soát:

Ban kiểm soát của Công ty có 03 (ba) thành viên. Các thành viên của ban kiểm soát có nhiệm kỳ không quá 05 (năm) năm, thành viên Ban kiểm soát có thể được bầu lại với số nhiệm kỳ không hạn chế.

### **Danh sách thành viên Ban kiểm soát**

<b>STT</b>	<b>Họ và tên</b>	<b>Chức vụ</b>
1	Ông Nguyễn Thế Giang	Trưởng ban kiểm soát
2	Ông Nguyễn Mạnh Hải	Ủy viên Ban Kiểm soát
3	Ông Chu Đức Khương	Ủy viên Ban Kiểm soát

### **HỌ TÊN: NGUYỄN THẾ GIANG**

- Số CCCD : 030080012856 do Cục Cảnh sát ĐKQL cư trú và DLQG về Dân cư cấp ngày 18/05/2022
- Giới tính : Nam
- Ngày tháng năm sinh : 24/08/1980
- Quốc tịch : Việt Nam
- Dân tộc : Kinh
- Quê quán : Hải Dương
- Địa chỉ thường trú : 135, phố Chương Dương, P. Trần Phú – TP Hải Dương
- Trình độ văn hóa : 12/12
- Trình độ chuyên môn : Kế toán – tài chính
- Quá trình Công tác  
*Trước năm 2007* : *Kế toán tại Công ty TNHH NN MTV Giày Thụy Khuê*
- Từ năm 2007 đến năm T10/2015* : *Công ty CP thép Mê Lin*
- Từ T10/2015 đến nay* : *Công ty CP thép Mê Lin*
- Chức vụ công tác hiện nay tại Công ty : Phòng XNK
- Chức vụ đang nắm giữ ở tổ chức : Không



- khác
- Số cổ phần nắm giữ: : 700
- Trong đó:
- + Số lượng cổ phần cá nhân sở hữu : 700
  - + Số lượng cổ phần đại diện sở hữu : Không
  - Số lượng cổ phần của người có liên quan : Không
  - Quyền lợi mâu thuẫn với lợi ích Công ty : Không
  - Các khoản nợ đối với Công ty : Không
  - Lợi ích liên quan đối với Công ty : Không

**HỌ TÊN: CHU ĐỨC KHƯƠNG**

- Số CMND : 001065005809 do Cục trưởng cục cảnh sát cấp ngày 04/03/2016
- Giới tính : Nam
- Ngày tháng năm sinh : 16/06/1965
- Quốc tịch : Việt Nam
- Dân tộc : Kinh
- Quê quán : Hà Nội
- Địa chỉ thường trú : Số 107/528 Ngô Gia Tự, Q. Long Biên, TP Hà Nội
- Trình độ văn hóa : 12/12
- Trình độ chuyên môn : Kỹ sư Xây dựng
- Quá trình Công tác
  - Từ tháng 01/1991 đến tháng 02/2000 : Công nhân Công ty Cầu 5 Thăng Long
  - Từ tháng 03/2000 đến tháng 05/2000 : Kỹ sư cầu Công ty Cầu 5 Thăng Long
  - Từ tháng 06/2000 đến tháng 09/2006 : Đội phó, kỹ sư cầu Công ty Cầu 5 Thăng Long
  - Từ tháng 07/2008 đến tháng 12/2012 : Trưởng phòng Quản lý sản xuất Công ty TNHH Thép Mê Lin
  - Từ tháng 01/2013 đến tháng : Trưởng phòng Kỹ thuật Cơ Điện Công ty TNHH



09/2015

*Thép Mê Lin*

*Từ tháng 10/2015 đến nay*

*Thành viên BKS - Giám sát xây dựng Công ty Cổ phần Thép Mê Lin*

- Chức vụ công tác hiện nay tại Công ty : Thành viên BKS - Giám sát xây dựng Công ty Cổ phần Thép Mê Lin
- Chức vụ đang nắm giữ tại tổ chức khác : Không
- Số cổ phần nắm giữ: : 1.575 cổ phần, chiếm 0,01% số cổ phiếu đang lưu hành của Công ty

Trong đó:

- + *Số lượng cổ phần cá nhân sở hữu* : *1.575 cổ phần, chiếm 0,01% số cổ phiếu đang lưu hành của Công ty*
- + *Số lượng cổ phần đại diện sở hữu* : *00 cổ phần*
- Số lượng cổ phần của người có liên quan : Không
- Quyền lợi mâu thuẫn với lợi ích Công ty : Không
- Các khoản nợ đối với Công ty : Không
- Lợi ích liên quan đối với Công ty : Không

**HỌ TÊN: NGUYỄN MẠNH HẢI**

- Số CCCD : 026081006651 Cấp ngày: 21/04/2021 Nơi cấp Cục trưởng cục cảnh sát.
- Giới tính : Nam
- Ngày tháng năm sinh : 21/07/1981
- Quốc tịch : Việt Nam
- Dân tộc : Kinh
- Quê quán : Tứ Yên, Sông Lô, Vĩnh Phúc
- Địa chỉ thường trú : Tổ 9, Thị Trấn Quang Minh, Mê Linh, Hà Nội.
- Trình độ văn hóa : 12/12
- Trình độ chuyên môn : Cao đẳng
- Quá trình Công tác

*Từ năm 2003 đến năm 2020*

*: Tổ trưởng tổ vận hành Công ty TNHH Thép Mê Lin*

- Từ năm 2020 đến T05/2021 : Xưởng trưởng sản xuất Công ty CP Thép Mê Lin
- Từ T05/2021 đến nay : Thành viên BKS - Xưởng trưởng sản xuất Công ty cổ phần Thép Mê Lin
- Chức vụ công tác hiện nay tại Công ty : Thành viên BKS – Trưởng xưởng sản xuất Công ty cổ phần Thép Mê Lin
  - Chức vụ đang nắm giữ tại tổ chức khác : Không
  - Số cổ phần nắm giữ: : 1.050 cổ phần, chiếm 0.007% số cổ phiếu đang lưu hành của Công ty.

Trong đó:

- + Số lượng cổ phần cá nhân sở hữu : 1.050 cổ phần, chiếm 0.007% số cổ phiếu đang lưu hành của Công ty.
- + Số lượng cổ phần đại diện sở hữu : không
- Số lượng cổ phần của người có liên quan : Không
- Quyền lợi mâu thuẫn với lợi ích Công ty : Không
- Các khoản nợ đối với Công ty : Không
- Lợi ích liên quan đối với Công ty : Không

b) Hoạt động của Ban kiểm soát:

Trong năm 2022, BKS đã tổ chức các cuộc họp định kỳ và tham dự các cuộc họp Hội đồng quản trị của Công ty.

BKS đã tiến hành kiểm tra, giám sát việc tuân thủ các quy định của pháp luật và Công ty trong việc quản lý, điều hành hoạt động kinh doanh của Hội đồng quản trị (HDQT), Ban giám đốc (BGĐ) năm 2022 cụ thể:

- Xem xét tính pháp lý, trình tự thủ tục ban hành các Nghị quyết, Quyết định của HDQT, BGĐ trong năm 2022;
- Tham gia ý kiến và đưa ra các kiến nghị với HDQT, BGĐ về các vấn đề liên quan tới hoạt động của công ty trong năm;
- Kiểm tra, giám sát việc thực hiện Nghị quyết ĐHDCĐ năm 2022 đối với HDQT và BGĐ;
- Thẩm tra báo cáo tài chính năm nhằm đánh giá trung thực và hợp lý các số liệu tài chính

**3. Các giao dịch, thù lao và các khoản lợi ích của Hội đồng quản trị, Ban giám đốc và Ban kiểm soát**

- a) Lương, thưởng, thù lao, các khoản lợi ích của Hội đồng quản trị, Ban giám đốc, Ban



kiểm soát:

**Bảng số 8: Lương, thưởng, thù lao, các khoản lợi ích của Hội đồng quản trị, Ban giám đốc, Ban kiểm soát**

STT	Họ và Tên	Chức vụ	Thù lao (HĐQT, BKS, BGD)	Ghi chú
1	Bà Lê Thị Hương Giang	Chủ tịch HĐQT	36.000.000	
2	Ông Phạm Quang	Thành viên HĐQT	24.000.000	
3	Bà Bạch Thị Ngọc Thúy	Thành viên HĐQT	24.000.000	
4	Ông Nguyễn Thế Giang	Trưởng ban BKS	18.000.000	
5	Ông Nguyễn Mạnh Hải	Thành viên BKS	12.000.000	
6	Ông Chu Đức Khương	Thành viên BKS	12.000.000	

(Nguồn: CTCP Thép Mê Lin)

- b) Giao dịch cổ phiếu của cổ đông nội bộ: Không có
- c) Hợp đồng hoặc giao dịch với cổ đông nội bộ: Không
- d) Việc thực hiện các quy định về quản trị công ty: Không có

## VI. Báo cáo tài chính

### 1. Ý kiến kiểm toán:

Theo ý kiến chúng tôi, xét trên khía cạnh trọng yếu, Báo cáo tài chính kèm theo đã phản ánh trung thực và hợp lý tình hình tài chính vào ngày 31 tháng 12 năm 2022, kết quả hoạt động kinh doanh và tình hình lưu chuyển tiền tệ trong năm tài chính kết thúc cùng ngày của Công ty Cổ phần Thép Mê Lin và được lập phù hợp với các chuẩn mực kế toán Việt Nam, chế độ kế toán doanh nghiệp Việt Nam hiện hành và các quy định pháp lý có liên quan đến việc lập và trình bày Báo cáo tài chính.

### 2. Báo cáo tài chính được kiểm toán

Báo cáo tài chính năm 2022 đã được kiểm toán bao gồm: Bảng cân đối kế toán; Báo cáo kết quả hoạt động sản xuất kinh doanh; Báo cáo lưu chuyển tiền tệ; Bản thuyết minh Báo cáo tài chính theo quy định của pháp luật về kế toán và kiểm toán.

Địa chỉ công bố Báo cáo tài chính: <http://melinsteel.vn/>

**CÔNG TY CỔ PHẦN THÉP MÊ LIN**



**TỔNG GIÁM ĐỐC**  
*Phạm Quang*