

Số: 164/NSH-CBTT

Phú Thọ, ngày 19 tháng 04 năm 2023

**CÔNG BỐ THÔNG TIN TRÊN CÔNG THÔNG TIN ĐIỆN TỬ CỦA ỦY BAN CHỨNG  
KHOẢN NHÀ NƯỚC VÀ SỞ GIAO DỊCH CHỨNG KHOẢN HÀ NỘI**

**Kính gửi:** - Ủy ban Chứng khoán Nhà nước;  
- Sở Giao dịch chứng khoán Hà Nội.

1. Tên tổ chức: **Công ty Cổ phần Tập đoàn Nhôm Sông Hồng Shalumi;**
  2. Mã chứng khoán: **NSH**
  3. Trụ sở chính: **Phố Hồng Hà, Phường Bến Gót, Thành phố Việt Trì, Tỉnh Phú Thọ**
  4. Điện thoại: **02103 862644**                      **DD: 0912.400.818**
  5. Người thực hiện công bố thông tin:  
- Họ và tên: **Nguyễn Ngọc Chiến**  
- Chức vụ: **Thư ký HĐQT (Người được uỷ quyền CBTT).**  
- Địa chỉ: **Phường Bến Gót – Thành phố Việt Trì- Tỉnh Phú Thọ;**
- Loại thông tin công bố:  24h  72h  Yêu cầu  Bất thường  Định kỳ
6. Nội dung thông tin công bố:

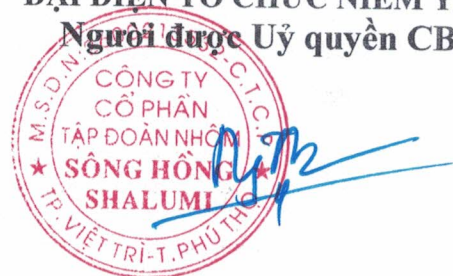
**Báo cáo thường niên năm 2023;**

Thông tin này đã được công bố trên trang thông tin điện tử của công ty vào ngày 19/04/2023 tại đường link: [www.Shalumi.com.vn](http://www.Shalumi.com.vn); Chúng tôi xin cam kết các thông tin công bố trên đây là đúng sự thật và hoàn toàn chịu trách nhiệm trước pháp luật về nội dung các thông tin đã công bố.

Nơi nhận:

- Như kính gửi
- Lưu VT, TCLĐ

**ĐẠI DIỆN TỔ CHỨC NIÊM YẾT  
Người được Ủy quyền CBTT**



**Nguyễn Ngọc Chiến**

**CÔNG TY CỔ PHẦN TẬP ĐOÀN  
NHÔM SÔNG HỒNG SHALUMI**

***BÁO CÁO THƯỜNG NIÊN 2022***

***Phù Thọ, tháng 4 năm 2022***

## MỤC LỤC

I. THÔNG TIN CHUNG .....	4
1. Thông tin khái quát .....	4
2. Quá trình hình thành và phát triển.....	4
3. Ngành nghề đăng ký kinh doanh.....	8
4. Thông tin về mô hình quản trị, tổ chức kinh doanh và bộ máy quản lý.....	9
4.1. Mô hình quản trị.....	9
4.2. Cơ cấu bộ máy quản lý .....	9
5. Định hướng phát triển .....	11
5.1. Các mục tiêu chủ yếu của Công ty: .....	11
5.2. Chiến lược phát triển trung và dài hạn.....	11
5.3. Các mục tiêu đối với môi trường, xã hội và cộng đồng của Công ty. ....	13
6. Các rủi ro:.....	13
II. TÌNH HÌNH HOẠT ĐỘNG TRONG NĂM.....	17
1. Tình hình hoạt động sản xuất kinh doanh.....	17
2. Tổ chức và nhân sự: .....	18
3. Tình hình đầu tư:.....	29
4. Tình hình tài chính.....	29
4.1. Tình hình tài chính.....	29
4.2. Các chỉ tiêu tài chính chủ yếu:.....	30
5. Cơ cấu cổ đông, thay đổi vốn đầu tư của chủ sở hữu: .....	31
5.1. Cổ phần:.....	31
5.2. Cơ cấu cổ đông: .....	31
5.3. Vốn điều lệ.....	32
5.4. Giao dịch cổ phiếu quỹ: .....	32

6. Báo cáo liên quan đến tác động môi trường và xã hội của Công ty: .....	32
III. BÁO CÁO VÀ ĐÁNH GIÁ CỦA BAN GIÁM ĐỐC .....	33
1. Đánh giá kết quả hoạt động kinh doanh.....	34
2. Tình hình tài chính .....	34
2.1. Tình hình tài sản.....	35
2.2. Tình hình nợ phải trả.....	35
3. Những cải tiến về cơ cấu tổ chức, chính sách, quản lý .....	35
4. Kế hoạch phát triển trong tương lai.....	35
IV. Đánh giá của Hội đồng quản trị về hoạt động của Công ty .....	36
1. Đánh giá của Hội đồng quản trị về các mặt hoạt động của Công ty .....	37
2. Đánh giá của Hội đồng quản trị về hoạt động của Ban Tổng Giám đốc công ty.....	37
3. Các kế hoạch, định hướng của Hội đồng quản trị .....	38
VI. BÁO CÁO TÀI CHÍNH .....	41

## I. THÔNG TIN CHUNG

### 1. Thông tin khái quát

Tên giao dịch: CÔNG TY CỔ PHẦN TẬP ĐOÀN NHÔM SÔNG HỒNG SHALUMI

Tên tiếng anh: Song Hong Aluminum Shalumi Group Joint Stock Company

Mã chứng khoán: NSH

Giấy chứng nhận đăng ký doanh nghiệp số: 2600213532 do Sở Kế hoạch và Đầu tư tỉnh Phú Thọ cấp lần đầu ngày 07/10/2004, thay đổi lần thứ 15 ngày 08/07/2022;

Vốn điều lệ: 206.934.370.000 đồng

Địa chỉ: Phố Hồng Hà, Phường Bến Gót, thành phố Việt Trì, tỉnh Phú Thọ, Việt Nam

Số điện thoại: 02103 862 715, 0210.3862644

Website: [www.shalumi.com.vn](http://www.shalumi.com.vn) Email: [sha@shalumi.com.vn](mailto:sha@shalumi.com.vn)

### 2. Quá trình hình thành và phát triển

Công ty cổ phần Tập đoàn Nhôm Sông Hồng Shalumi tiền thân là Công ty Nhôm Sông Hồng thuộc Tổng Công ty xây dựng Sông Hồng được thành lập vào tháng 4 năm 1999 theo quyết định 389/BXD của Bộ trưởng Bộ Xây dựng. Sau đó, Công ty chính thức được chuyển đổi sang mô hình Công ty cổ phần vào tháng 10 năm 2004 theo Quyết định số 1321/QĐ -BXD ngày 16 tháng 8 năm 2004 của Bộ trưởng Bộ Xây Dựng với tên gọi là Công ty cổ phần Nhôm Sông Hồng và hoạt động độc lập không có vốn Nhà Nước. Trải qua quá trình phát triển, đến năm 2022 Công ty đổi tên thành Công ty cổ phần Tập đoàn Nhôm Sông Hồng Shalumi. Công ty hoạt động theo Giấy chứng nhận đăng ký kinh doanh số 2600213532 cấp lần đầu ngày 07/10/2004, đăng ký thay đổi lần 15 ngày 08 tháng 07 năm 2022 do Sở kế hoạch đầu tư tỉnh Phú Thọ cấp.

Lĩnh vực hoạt động sản xuất kinh doanh của Công ty sản xuất kinh doanh các sản phẩm Nhôm thanh định hình, Nhôm luyện đúc nguyên liệu Billet và gia công các loại sản phẩm từ Nhôm thanh.

Mức vốn điều lệ của Công ty là 206,9 tỷ đồng. Trong những năm qua, Công ty luôn tập trung nguồn lực để phát triển và mở rộng hoạt động sản xuất kinh doanh, cải tiến kỹ thuật, đầu tư công nghệ, nâng cao chất lượng sản phẩm, sản xuất nhiều sản phẩm mới và mở rộng thị trường, thị phần.

Công ty có 12 Nhà Máy chức năng từ Luyện đúc nhôm, Cán ép nhôm, Sơn tĩnh điện trên nhôm, Phủ phim vân gỗ trên nhôm, Anode ô xi hóa mạ màu và Gia công cơ khí trong quần thể diện tích gần 7 hecta của Công ty,

Các dòng sản phẩm Công ty sản xuất bao gồm:

- Nhôm xây dựng
- Nhôm Công nghiệp
- Nhôm nội ngoại thất
- Nhôm sản xuất theo thiết kế profile đặt hàng chuyên biệt.

**4** CÔNG TY CỔ PHẦN TẬP ĐOÀN NHÔM SÔNG HỒNG SHALUMI

- Nhôm cây Billet
- Nhôm gia công cơ khí

Các công nghệ sản xuất của Công ty bao gồm:

- Công nghệ sơn tĩnh điện dạng sơn bột trên nhôm
- Công nghệ sơn tĩnh điện dạng sơn nước, Sơn PVDF trên nhôm
- Công nghệ phủ phim vân gỗ trên nhôm
- Công nghệ nhôm Anodized, Anodizing xi mạ màu
- Công nghệ đúc nhôm hợp kim Billet

Các hệ kết cấu sản phẩm Công ty sản xuất

- Nhôm Hệ XFA kết cấu Hệ Xingfa
- Nhôm Hệ VPA kết cấu Hệ Việt Pháp
- Nhôm Hệ 55 XFA Vát cạnh cải tiến
- Nhôm Hệ mặt dựng & Lam chắn nắng
- Nhôm Hệ vách ngăn
- Nhôm Hệ Thủy lực
- Nhôm Hệ khung thang máy
- Nhôm Hệ trượt quay thông minh
- Nhôm Hệ chấn song khuôn phào kép đa năng
- Nhôm Hệ bản lớn XF 140 rèm trong kính hộp
- Nhôm Hệ Nội thất nhôm
- Nhôm Hệ Nội thất cánh kính Luxury
- Nhôm Hệ Slim
- Nhôm Hệ Lan can cầu thang nhôm kính không trụ
- Nhôm Hệ ngoại thất nhôm: Cổng cửa, Hàng rào, Lan can, Ban công
- Nhôm Hệ cửa chống muỗi
- Nhôm Hệ cửa tự động
- Nhôm Hệ buồng tắm kính
- Nhôm Thiết bị giáo dục
- Nhôm Hệ Phòng sạch
- Nhôm Hệ năng lượng mặt trời
- Nhôm tản nhiệt và Nhôm chân bàn thao tác
- Nhôm Lan cửa gió điều hòa, Nhôm Hệ đèn led

- Nhôm Hệ màn rèm
- Nhôm Hệ cửa cuốn
- Nhôm thanh trang trí nội thất
- .....

Thị trường tiêu thụ:

- Thị trường Nội địa: Bắc, Trung, Nam thông qua các đối tác khách hàng kênh phân phối, các đơn vị thi công dự án công trình nhôm kính và các đối tác các nhà sản xuất và thương mại nhôm theo thương hiệu sản phẩm đặt hàng.
- Thị trường xuất khẩu đi Mỹ và các nước EU

**Năng lực sản xuất của Công ty:** năng lực khép kín từ khâu luyện đúc nhôm hợp kim nguyên liệu đến thành phẩm cuối cùng là nhôm thanh định hình theo khuôn mẫu, đa dạng màu sắc và chất lượng sản phẩm, khẳng định rõ ràng thương hiệu hàng đầu trên thị trường Việt Nam bởi sự kiên định về chất lượng, uy tín về phát triển kênh phân phối, giá cả hợp lý giá thành và dịch vụ khách hàng đảm bảo lợi thế cao.

Công ty có 12 Nhà Máy trong quần thể diện tích gần 7 hecta của Công ty. Gồm:

- 01 Nhà máy luyện đúc nhôm nguyên liệu (02 lò) với công suất 18.000 tấn/năm;
- 02 Nhà máy Đùn ép nhôm (9 dàn máy) công suất 16.000 tấn/năm;
- 03 Nhà Máy sơn tĩnh điện với 03 dây chuyền: Công suất đạt 14.000 tấn/năm;
- 02 Nhà máy phủ phim vân gỗ: công suất đạt 6.000 tấn/năm;
- 02 Nhà Máy nhôm Anode ô xi hóa mạ màu: Công suất đạt 21.000 tấn/năm;
- 01 Nhà Máy nhôm Anode cao cấp sản phẩm gia công chế tạo;
- 01 Nhà Máy gia công cơ khí.

Là đơn vị duy nhất trong ngành nhôm đủ năng lực được niêm yết trên sàn chứng khoán HNX, mã chứng khoán NSH vào tháng 7/2017;

Trải qua hơn 23 năm xây dựng và phát triển, thương hiệu Công ty Cổ phần Tập đoàn Nhôm Sông Hồng Shalumi, thương hiệu Nhôm Shalumi, Song Hong Aluminium có mặt trên thị trường, đã trở thành cái tên khá nổi tiếng và uy tín trong ngành xây dựng là một trong 500 doanh nghiệp tư nhân lớn nhất Việt Nam; top 10 thương hiệu uy tín hàng đầu Châu á; Bên cạnh đó, sản phẩm của Công ty còn vinh dự được nhận nhiều các giải thưởng, huân huy chương. Cụ thể:

STT	Tên Huy chương, Bằng khen	Đơn vị cấp	Ngày trao
-----	---------------------------	------------	-----------

1	Huy chương vàng chất lượng cao Ngành Xây dựng	Bộ Xây dựng	17/04/2000
2	Huy chương vàng tại hội trợ Triển lãm Quốc tế hàng công nghiệp Việt Nam	Ban tổ chức Hội chợ	23/10/2000
3	02 Huy chương vàng chất lượng cao Ngành Xây dựng (Loại mờ + Loại bóng)	Bộ Xây dựng	17/01/2001
4	Huy chương vàng tại Hội trợ Triển lãm Quốc tế hàng công nghiệp Việt Nam	Ban tổ chức Hội chợ	22/10/2001
5	2 Huy chương vàng chất lượng cao Ngành Xây dựng (Loại mờ + Loại bóng)	Bộ Xây dựng	20/06/2002
6	Huy chương vàng Hội chợ hàng Việt Nam chất lượng cao phù hợp tiêu chuẩn Made in Vietnam.	Ban tổ chức Hội chợ	18/05/2002
7	Huy chương vàng tại Hội trợ Triển lãm Quốc tế hàng Công nghiệp Việt Nam, cấp ngày 22 tháng 10 năm 2002	Ban tổ chức Hội chợ	22/10/2002
8	Huy chương vàng Hội chợ "Vietnam Conexpo 2003", cấp ngày 30 tháng 4 năm 2003	Ban tổ chức Hội chợ	30/04/2003
9	Giải thưởng cao quý "Sao Vàng đất Việt".	Trung ương Đoàn cùng Hội các Doanh nghiệp trẻ Việt Nam	08/09/2005
10	Giải "Năm năm sản phẩm chất lượng cao ngành Xây dựng 2001-2006"	Bộ Xây dựng	20/04/2006
11	Huân chương lao động Hạng ba	Chủ tịch nước	10/03/2009
12	Kỷ niệm chương Nhà tài trợ chính Hội trợ triển lãm Quốc tế ngành xây dựng và trang trí nội ngoại thất Vietbuild Hà Nội 21 tháng 3 năm 2021	Bộ Xây dựng	21/03/2021



13	Bằng khen của UBND Tỉnh Phú Thọ về An toàn - Vệ sinh lao động	UBND Tỉnh Phú Thọ	2020
14	Giải Ba Hội Thi sáng tạo tỉnh Phú Thọ về cải tiến kỹ thuật	UBND Tỉnh Phú Thọ	2021
15	Kỷ niệm chương Nhà tài trợ chính Hội trợ triển lãm Quốc tế ngành xây dựng và trang trí nội ngoại thất Vietbuild Hồ Chí Minh 21 tháng 4 năm 2021	Bộ Xây dựng	2021
15	Kỷ niệm chương Nhà tài trợ chính Hội trợ triển lãm Quốc tế ngành xây dựng và trang trí nội ngoại thất Vietbuild Đà Nẵng năm 2021	Bộ Xây dựng	2021
16	Bằng khen của Thủ tướng chính phủ về có nhiều đóng góp trong sự nghiệp Xây dựng chủ nghĩa xã hội	TTg Chính Phủ	2018
17	Giải thưởng top 10 thương hiệu uy tín hàng đầu Châu á về chất lượng sản phẩm	Hội nghiên cứu khoa học Đông Nam á	2022
18	Tốp 500 Doanh nghiệp tư nhân nhất Việt Nam	Báo Vietnamnet và Công ty CP báo cáo đánh giá Việt Nam	2022
19	Huy chương vàng chất lượng cao Ngành Xây dựng	Bộ Xây dựng	2022
20	Giải thưởng Chất lượng tiêu chuẩn quốc tế năm	Hội nghiên cứu khoa học Đông Nam á	2022

Công ty cổ phần Tập đoàn Nhôm Sông Hồng Nhôm Sông Hồng Shalumi - là Hội viên sáng lập Hiệp hội Nhôm thanh định hình Việt Nam; là Thành Viên Ban Thường Vụ Hiệp Hội Nhôm,

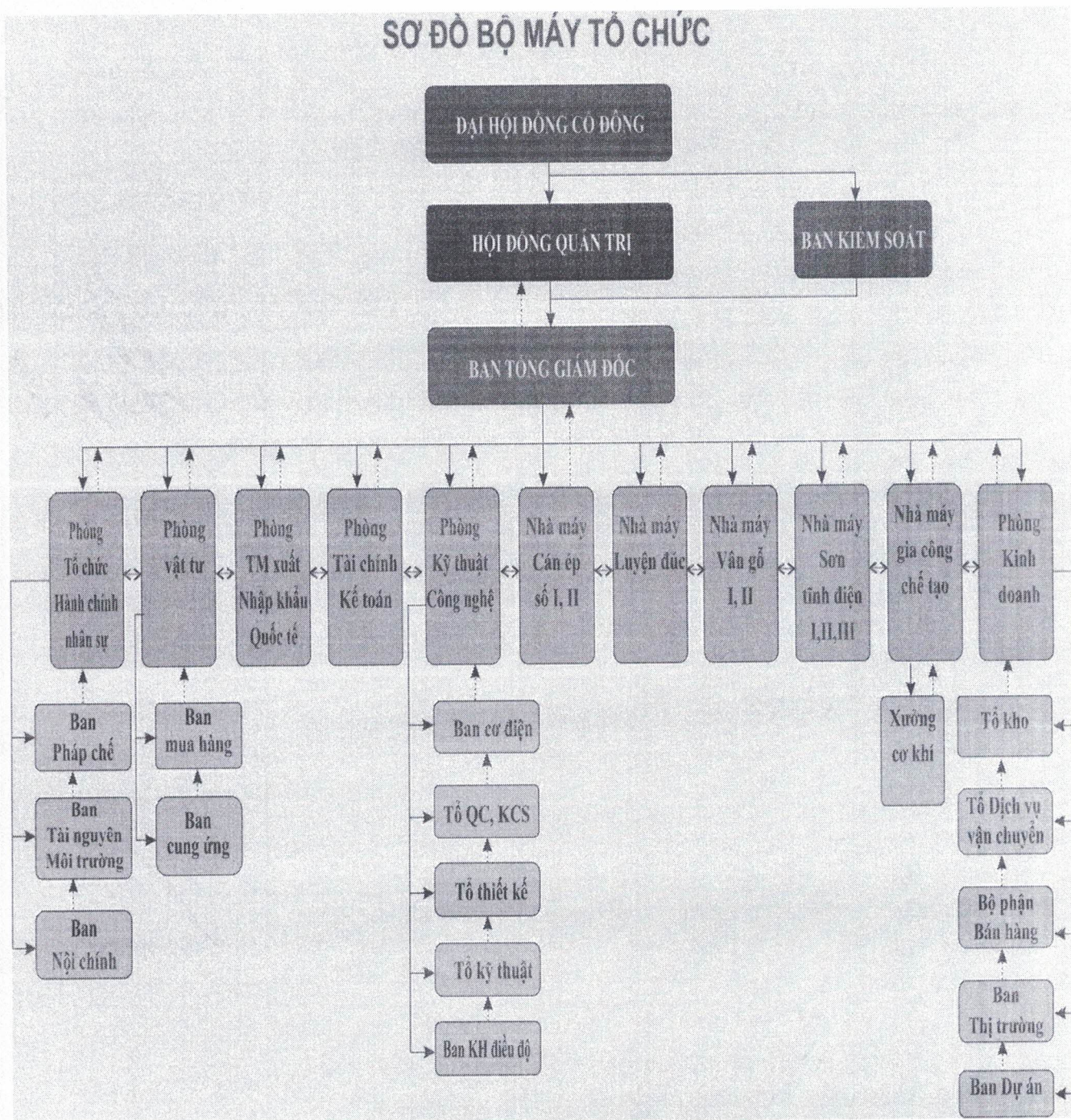
nhiệm kỳ 2019 – 2023 do Ông Nguyễn Minh Kế - làm Chủ tịch Hiệp Hội (Ông Nguyễn Minh Kế - Là Phó chủ tịch HĐQT Công ty cổ phần Tập đoàn Nhôm Sông Hồng Shalumi.

**Ngành nghề Đăng ký kinh doanh: Ngành nghề kinh doanh chính của Công ty:**

Tên ngành nghề	Mã ngànhMã ngành
- Sản xuất các cấu kiện kim loại Chi tiết: Sản xuất Nhôm định hình các loại; Các sản phẩm khác từ Nhôm	2511
- Bán buôn kim loại và quặng kim loại, các sản phẩm từ Nhôm	4662
- Vận tải hàng hóa đường bộ	4933
- Vận tải hàng hóa bằng đường Thủy nội địa	5022
- Đại lý ký gửi, mua bán hàng hóa	46101
- Kinh doanh bất động sản, quyền sử dụng đất thuộc chủ sở hữu, chủ sử dụng hoặc đi thuê chi tiết: Kinh doanh Nhà	6810
- Sản xuất kinh doanh các loại hàng hóa, vật tư, vật liệu Xây dựng; Xây dựng cơ sở hạ tầng khu đô thị, khu công nghiệp; Xây dựng các công trình công nghiệp, dân dụng, giao thông, thủy lợi, thủy điện, công trình bưu chính viễn thông, đường dây điện cao, hạ thế, trạm biến áp; Gia công lắp đặt các loại cấu kiện chi tiết Nhôm phục vụ Xây dựng; Trang trí nội ngoại thất công trình xây dựng; Tư vấn đầu tư các dự án.	

**4. Thông tin về mô hình quản trị, tổ chức kinh doanh và bộ máy quản lý:** : Mô hình quản trị doanh nghiệp bao gồm: Đại hội Đồng cổ đông; Hội đồng Quản trị; Ban Kiểm soát; Ban Điều hành đứng đầu là Tổng Giám đốc và các Phó Tổng Giám đốc. Cơ cấu tổ chức của Công ty được xây dựng trên nguyên tắc phân công, quản lý theo các khối chức năng công việc, có mối quan hệ chặt chẽ với nhau. Tổng Giám đốc quản lý, điều hành thông qua việc phân cấp, phân quyền để trực tiếp giải quyết các công việc cụ thể thông qua các Phó Tổng Giám đốc.

**4.2. Cơ cấu bộ máy quản lý:** Công ty được tổ chức theo sơ đồ sau



**4.3. Công ty con, Công ty liên kết:**

- ❖ Công ty con: Không có
- ❖ Công ty liên kết:

- Tên Công ty: Công ty cổ phần Xây dựng Sông Hồng 26

**10** CÔNG TY CỔ PHẦN TẬP ĐOÀN NHÔM SÔNG HỒNG SHALUMI

- Địa chỉ: Phố Tiên Phú, phường Cát Tiên, T.p Việt Trì, tỉnh Phú Thọ
- Điện thoại: 02103840648 Fax: 02103845460
- Người đại diện theo Pháp luật: Ông Trịnh Văn Hậu – Giám đốc Công ty
- Giấy chứng nhận đăng ký kinh doanh số 2500162066 đăng ký lần đầu ngày 22/10/2004 do Sở Kế hoạch và Đầu tư tỉnh Phú Thọ cấp, thay đổi lần thứ 5 ngày 31/03/2020.
- Ngành nghề kinh doanh: Xây dựng công trình đường bộ; xây dựng công trình công ích, Xây dựng công trình kỹ thuật dân dụng, v.v...
- Vốn điều lệ : 5.100.000.000 đồng
- Tỷ lệ cổ phần Công ty nắm giữ: Nắm giữ 25% tổng số cổ phần của Công ty cổ phần Xây dựng Sông Hồng 26.

## **5. Định hướng phát triển**

### **5.1. Các mục tiêu chủ yếu của Công ty:**

Định hướng hoạt động sản xuất kinh doanh của Công ty trong những năm tới sẽ tiếp tục tập trung mạnh vào lĩnh vực sản xuất kinh doanh Nhôm thanh định hình, đẩy mạnh sản phẩm nhôm thanh cao cấp công nghệ Anode và anodizing đưa sản phẩm Nhôm Sông Hồng cao cấp thương hiệu Shalumi. Shalumi Luxury, Shalumi Anode, SHACO chiếm lĩnh thị hiếu khách hàng trên đa dạng hóa năng lực cốt lõi các dòng sản phẩm nhôm chiếm trọng yếu xu hướng tiêu dùng thị trường trong nước và đẩy mạnh được xuất khẩu ra thị trường thế giới.

### **5.2. Chiến lược phát triển trung và dài hạn**

Khi nền kinh tế thế giới phát triển, Nhôm thanh định hình đóng vai trò rất lớn, Hệ sinh thái Nhôm Shalumi thay thế một số nguyên liệu Gỗ, Sắt, Nhựa, Inox bởi thiết kế sản phẩm thông minh, mẫu mã đẹp, chất lượng cao, giá thành hợp lý và kích cầu sự tiêu dùng văn minh, hiện đại thời kì mới hội nhập kinh tế toàn cầu. Shalumi tiếp tục đầu tư mở rộng quy mô Nhà máy, cải tiến kỹ thuật công nghệ để phát huy nền tảng lớn mạnh, định hướng chiến lược mà Công ty đã đề ra. Tuy lợi thế là vậy nhưng các Công ty hoạt động trong ngành Nhôm thanh định hình chịu sự ảnh hưởng rất lớn từ các đối tác nước ngoài như Trung Quốc tại Việt Nam cũng như hàng Trung Quốc do thương lái Việt Nam nhập khẩu về. Chính sách bảo hộ thương

mại về giá, thuế chống phá giá vẫn chưa cao làm ảnh hưởng lớn đến việc tiêu thụ Nhôm Thanh định hình trong nước. Mặt khác, chính sách Nhà Nước cũng như định hướng phát triển ngành Nhôm, những ưu đãi, khuyến khích còn chậm, rất hạn chế phát triển thúc đẩy sản xuất. Năm 2022, còn ảnh hưởng nền kinh tế bị lạm phát nên tỷ giá hối đoái, lãi suất nhân hàng cũng như các biến động về giá cung cầu trên thị trường thay đổi rất nhanh và thường xuyên biến động thất thường ảnh hưởng lớn đến doanh nghiệp phải thay đổi chiến lược kinh doanh, điều tiết linh hoạt, sử dụng tối đa nguồn lực về công nghệ, trí tuệ nguồn nhân lực và tung ra nhiều sản phẩm mới trên thị trường với chiến lược truyền thông sản phẩm, Marketing thị trường, tái định vị thương hiệu và cấu trúc kênh phân phối mạnh, thực thi hiệu quả trong sản xuất và bán hàng. Kết quả là Công ty có

- + Sản phẩm dẫn đầu thị trường bởi công nghệ Nhôm Anode xi mạ màu
- + Hệ sinh thái sản phẩm đa dạng nhất với những thiết kế thông minh, tiên phong và khác biệt hóa trong cạnh tranh
- + Kiến tạo được sản phẩm 3 phân khúc khách hàng: Khách hàng truyền thống, khách hàng tầm trung, Khách hàng tầm cao.
- + Tiếp tục nâng cao năng lực sản xuất, chất lượng sản phẩm, hiệu quả và sức cạnh tranh, bảo đảm mức tăng trưởng cao và bền vững, gia tăng giá trị cổ phần Công ty.
- + Tiếp tục xây dựng hệ thống quản lý một cách toàn diện, phát huy những lợi thế có sẵn và hạn chế các mặt yếu kém còn tồn tại.
- + Tái định vị vị thế và phát triển thương hiệu mạnh, mở rộng thị trường, trên toàn quốc bán hàng thông qua các trung tâm giới thiệu sản phẩm Showroom ở các tỉnh thành đáp ứng nhu cầu trong nước và đẩy mạnh xuất khẩu, khẳng định vị thế của Công ty trên thị trường trong và ngoài nước.
- + Phát triển sâu xa hơn các sản phẩm mới như Nhôm Anod cao cấp màu vàng kim, màu xanh Coban, nâu đồng dẫn hướng thị trường theo xu thế đẳng cấp độc đáo về Nhôm thanh định hình;
- + Đầu tư đổi mới công nghệ, máy móc, thiết bị và dây chuyền sản xuất, quản lý hiện đại để giảm thiểu chi phí, đa dạng hóa, nâng cao công suất và chất lượng sản phẩm.

+ Tăng cường ổn định, tạo sự phát triển cho đời sống của CBCNV và đóng góp cho sự phát triển cộng đồng xã hội.

### **5.3. Các mục tiêu phát triển bền vững (môi trường, xã hội và cộng đồng) và chương trình chính liên quan đến ngắn hạn và trung hạn của Công ty**

- Cung cấp các sản phẩm dịch vụ chất lượng cao thân thiện với môi trường và lợi ích cho khách hàng.
- Môi trường làm việc thân thiện và hiệu quả cao, có đạo đức nghề nghiệp và có nhiệt huyết xây dựng Công ty. Đồng thời, tổ chức phổ biến, quán triệt tới toàn thể cán bộ, công nhân viên tại các phòng, đơn vị trực thuộc; tiến hành kiểm tra, đánh giá những tồn tại, hạn chế, xác định nguyên nhân và đề ra giải pháp khắc phục trong các năm tiếp theo.

## **6. Các rủi ro:**

### **6.1. Rủi ro về kinh tế:**

Tốc độ tăng trưởng kinh tế: Là một trong những yếu tố tác động trực tiếp đến cung cầu của các doanh nghiệp, nếu tốc độ tăng trưởng của nền kinh tế quốc dân cao sẽ góp phần tạo điều kiện cho các doanh nghiệp trong đó có Công ty cổ phần tập đoàn Nhôm Sông Hồng Shalumi phát triển sản xuất, nâng cao hiệu quả kinh doanh và ngược lại. Trước những tác động của nền kinh tế, Công ty đã xem xét một cách thận trọng trong việc hoạch định chiến lược phát triển của mình dựa trên cơ sở hạn chế tới mức tối đa những tác động tiêu cực của nền kinh tế đến doanh nghiệp, cùng với đó là sử dụng tối đa những thuận lợi mà nền kinh tế mang lại cho lĩnh vực sản xuất kinh doanh của Công ty, từ đó có thể phát huy tối đa tiềm lực vốn có của Công ty để có thể duy trì tốc độ tăng trưởng doanh thu và lợi nhuận cho Công ty.

### **Rủi ro lạm phát:**

Năm 2022, lạm phát sẽ gia tăng trở lại do nhiều nguyên nhân như: Ảnh hưởng của dịch bệnh Covid - 19, chiến tranh thế giới diễn ra khốc liệt, đồng tiền mất giá, giá xăng dầu biến động liên tục, nguyên vật liệu đầu vào tăng quý I nhưng giảm sâu 3 quý cuối năm và đặc biệt mức tăng giảm diễn biến theo tuần, theo ngày không theo quy luật nhất định nào như tính tương đối của những năm trước làm ảnh hưởng đến dự bán giá cung cầu trên thị trường mua vào và bán ra, đẩy tính cạnh tranh mạnh mẽ khốc liệt trên thị trường sau thời gian phục hồi

kinh tế sau covid lại gặp phải lạm phát kinh tế thế giới. Các loại phí dịch vụ vận tải cũng biến động theo xăng dầu v.v... Để hạn chế rủi ro về lạm phát, Công ty luôn chủ động linh hoạt chốt đơn hàng nhập, chọn giá nhập và tích cực sản xuất, tích cực chốt đơn hàng bán, hỗ trợ Marketing hệ thống để hàng hóa thông nhanh ra thị trường tỏa đi các kênh từ bán buôn đến bán lẻ, từ nhà máy, Nhà phân phối đến khách hàng thi công công trình dự án. Chính tính linh hoạt trong điều tiết vận hành chia nhỏ chiến lược, chia nhỏ mục tiêu và chia nhỏ kế hoạch để đạt được mục tiêu tổng thể theo công thức chắc chắn và hạn chế tối đa nhất rủi ro do lạm phát xảy ra.

### **Rủi ro tỷ giá hối đoái:**

Trong hoạt động sản xuất kinh doanh của Công ty thì nguyên vật liệu phục vụ cho sản xuất chủ yếu được nhập khẩu từ nước ngoài và được thanh toán bằng ngoại tệ. Trong khi đó, sản phẩm đầu ra của Công ty chủ yếu lại được bán ở thị trường trong nước và được thanh toán bằng đồng Việt Nam. Vì vậy, khi có sự biến động về tỷ giá hối đoái thì giá thành sản xuất, doanh thu và lợi nhuận của Công ty cũng sẽ bị ảnh hưởng trực tiếp hoặc gián tiếp. Trong năm 2022, Tỷ giá đồng USD so với VNĐ khá cao nghiêng về VNĐ mất giá. Để hạn chế được các rủi ro này, Ban thương mại Xuất nhập khẩu luôn phải theo dõi sát sao và phân tích dự đoán thường trực, Phòng tài chính kế toán đồng thời theo dõi và cập nhật các biến động về tỷ giá, kinh tế, chính trị trên toàn thế giới nhằm đánh giá sự ảnh hưởng đến tỷ giá đồng tiền để báo cáo ban lãnh đạo xem xét và có phương án xử lý phù hợp tại các thời điểm chốt giá mua bán thanh toán quốc tế. Bên cạnh đó, trong các giao dịch kinh tế với khách hàng, Công ty luôn có các phương án tính giá đầu vào và đầu ra phù hợp với tỷ giá tại thời điểm ký kết nhằm giảm thiểu sự ảnh hưởng của sự biến động tỷ giá, đảm bảo toàn và phát triển lợi nhuận cho Công ty.

### **Rủi ro lãi suất:**

Do đặc thù ngành cần vốn lưu động lớn, khoản vay nợ tài chính giúp Công ty bổ sung vốn hoạt động kinh doanh, đón bắt cơ hội hợp tác đầu vào và thúc đẩy phát triển thị trường, thị phần. Tuy nhiên, lãi suất vay cũng ảnh hưởng đáng kể trong hoạt động sản xuất kinh doanh của Công ty. Khi lãi suất biến động tăng hoặc hoạt động kinh doanh của Công ty lợi nhuận thấp sẽ ảnh hưởng lớn tái đầu tư phát triển Công ty và cũng có thể bị thua lỗ, vì vậy Công ty đã đưa ra các những biện pháp phòng ngừa cần thiết, tránh sự bị động trong quá trình xử lý khi lãi suất

tăng cao đó kiên định chất lượng sản phẩm, tăng dịch vụ khách hàng để ngăn chặn bớt việc giảm giá bán, đồng thời tăng cường thu hồi công nợ, dùng giải pháp giá bán tốt với trường hợp khách hàng tài chính tốt và hướng đến việc xây dựng lộ trình tăng nguồn vốn điều lệ Công ty trong những năm tiếp theo bằng hình thức phát hành cổ phiếu cho cổ đông hiện hữu, cổ phiếu riêng lẻ cho đối tác chiến lược, v.v... nhằm bổ sung nguồn vốn kinh doanh của Công ty, giảm thiểu nguồn vốn vay tài chính và chủ động trong mọi hoạt động sản xuất kinh doanh của Công ty.

## **6.2. Rủi ro luật pháp và chính sách**

Hoạt động kinh doanh của Công ty chịu sự điều chỉnh của nhiều văn bản pháp luật khác nhau như luật Doanh nghiệp, luật Chứng khoán, luật Bảo vệ Môi trường, các văn bản pháp luật quy định về hoạt động sản xuất các cấu kiện kim loại, cũng như các hoạt động kinh doanh khác của Công ty v.v...

Chính sách từ bảo hộ thương mại chậm so với Trung quốc dẫn đến giá nhôm Trung quốc về Việt nam rất rẻ so với Nhôm Trong nước, các DN phải gồng mình với hàng giá rẻ vào Việt Nam, dẫn đến việc kinh doanh các DN trong nước rất rủi ro. Vì vậy sác lệnh Việt Nam cần phải có sự sửa đổi, bổ sung tạo ra hành lang pháp lý khoa học, phù hợp với hệ thống pháp luật và thông lệ Quốc tế, vừa tạo điều kiện thu hút nguồn vốn đầu tư nước ngoài cũng như giúp cho Doanh nghiệp trong nước sản xuất kinh doanh thuận lợi hơn.

## **6.3. Rủi ro đặc thù ngành:**

### **Rủi ro về Nguyên vật liệu**

Nguyên liệu đầu vào của Công ty chủ yếu là phôi nhôm (nhôm thỏi và nhôm billet), chiếm gần 80% cơ cấu giá thành sản xuất của Công ty. Nguồn cung cấp phôi nhôm hiện tại Công ty vẫn phải nhập khẩu nguyên liệu phôi nhôm từ nước ngoài, bao gồm các nước: Malayxia, Singapore, Ấn độ, Úc, Taiwan, Singapore,... Nguồn nguyên liệu đầu vào biến động sẽ ảnh hưởng lớn đến chi phí sản xuất và giá thành sản phẩm của Công ty. Cụ thể, trong trường hợp giá nhôm thế giới biến động tăng giảm không theo chu kỳ trong khoảng thời gian 1-2 tháng từ khi Công ty ký hợp đồng nhập khẩu, mở L/C đến khi hàng về dẫn tới sự tăng giảm chi phí sản xuất và giá thành sản phẩm không như kế hoạch của Công ty. Đối mặt với rủi ro này,



Công ty đã có biện pháp kiểm soát bằng cách luôn bám sát tình hình biến động giá cả nguyên vật liệu để lựa chọn thời điểm chốt giá, đồng thời luôn đưa ra kế hoạch dự trữ nguyên vật liệu thích hợp để phục vụ cho nhu cầu sản xuất kinh doanh từng thời điểm.

#### **Rủi ro về thị trường tiêu thụ:**

- Thị trường tiêu thụ luôn là bài toán khó khăn nhất đối với các doanh nghiệp thuộc ngành nhôm. Tác động từ sự bất ổn của tình hình kinh tế thế giới (suy thoái, lạm phát, khủng hoảng tài chính kéo dài, v.v...) ảnh hưởng mạnh đến tình hình kinh tế của nhiều nước nhất là các nước đang phát triển. Bên cạnh đó Nhôm Trung quốc nhập khẩu về Việt Nam vẫn còn nhiều, giá cả hợp lý đã thu hút tâm lý người tiêu dùng “Nhôm Nhập Khẩu” cũng là rủi ro không nhỏ đến việc tiêu thụ sản phẩm;
- Nền kinh tế Việt Nam trải qua đại dịch bệnh Covid -19, ảnh hưởng chiến tranh thế giới làm cho giá cả các mặt hàng xăng dầu khan hiếm và tăng cao, thị trường Bất động sản đóng băng, các công trình dự án xây dựng chậm phát triển trên khắp toàn quốc, Lãi suất ngân hàng tăng cao, dòng tiền lưu động trên thị trường thanh khoản chậm.
- Bên cạnh đó, Công ty gặp rào cản khi các nước đang tăng cường bảo hộ về giá cả. Đây là các yếu tố có thể làm thu hẹp thị trường trong nước và xuất khẩu, qua đó làm ảnh hưởng đến việc sản xuất và tiêu thụ sản phẩm làm ảnh hưởng đến Doanh thu và lợi nhuận của Công ty. Năm 2022, Công ty đã phải đẩy mạnh đa kênh sản phẩm hệ sinh thái ngành nhôm, xúc tiến vào các sở ban ngành để đưa thương hiệu Nhôm Shalumi vào các công trình dự án đầu tư công và các công trình dự án uy tín về tài chính, bên cạnh đó là mở rộng tệp khách hàng là thợ sản xuất Marketing sản phẩm mới cho hệ thống phân phối đa dạng sản phẩm thương hiệu, chất lượng, nhiều phân khúc tiêu dùng.

#### **Rủi ro về nhân lực:**

Các khu công nghiệp mọc lên nhiều các Công ty sản xuất luôn cần đội ngũ lao động khá lớn để phục vụ nhu cầu hoạt động sản xuất kinh doanh của mình. Sự biến động về nguồn cung ứng lao động luôn luôn diễn ra ở mức độ cao và rủi ro về thiếu hụt nhân lực luôn là một trong các tiêu chí mà Công ty phải quan tâm. Nhằm giảm thiểu rủi ro về nhân lực ở mức thấp nhất, Công ty luôn đưa ra các chế độ, chính sách ưu đãi đối với cán bộ công nhân viên, tạo môi

trường làm việc tốt nhất cho CBCNV, thường xuyên tuyển dụng và đào tạo nâng cao trình độ tay nghề cho đội ngũ công nhân, các cán bộ có trình độ, năng lực, tạo cơ hội cho đội ngũ lao động trẻ phát triển bổ sung cho các cấp quản lí.

### **Rủi do dịch bệnh Covid-19:**

Tình hình dịch bệnh Covid -19 diễn ra trong suốt thời gian năm 2021 đến giữa năm 2022 đã tác động đến nhiều mặt của đời sống kinh tế, xã hội làm cho việc sản xuất kinh doanh của toàn ngành kinh tế ảnh hưởng nói chung và việc sản xuất - Bán hàng của Công ty nói riêng. Phải rất nỗ lực cố gắng, điều tiết kế hoạch kinh doanh Công ty mới đạt được kết quả và giữ vững được thị trường, thương hiệu, sản phẩm mới.

### **Rủi ro ảnh hưởng chiến tranh thế giới:**

Khi nhìn lại năm 2022, có thể nói rằng đó là một năm đầy thử thách nữa đối với chúng ta. Tình hình chiến tranh thế giới xảy ra, giá nguyên vật liệu tăng cao, ảnh hưởng tới việc xuất nhập khẩu nguyên liệu và sản phẩm, giá xăng dầu diễn biến phức tạp, tình hình lạm phát tăng lên mức cao nhất trong nhiều thập kỷ, buộc các chính phủ phải thắt chặt chính sách tiền tệ; dẫn đến lãi suất ngân hàng tăng vọt trong các tháng cuối năm đã tạo ra một môi trường kinh doanh đầy biến động. Với bản lĩnh, trí tuệ và kinh nghiệm, Công ty cổ phần Nhôm Sông Hồng Shalumi đã thể hiện khả năng khắc phục và thích ứng hợp lý dựa trên các nguồn lực sẵn có đạt kết quả như sau:

## **II. TÌNH HÌNH HOẠT ĐỘNG TRONG NĂM**

### **1. Tình hình hoạt động sản xuất trong năm 2022:**

<b>Chỉ tiêu</b>	<b>Năm 2022 (Đơn vị: VND)</b>
Tổng giá trị tài sản	<b>827.630.137.471</b>
Vốn chủ sở hữu	<b>235.837.474.231</b>
Doanh thu thuần	1.101.118.5543.290
Lợi nhuận thuần HĐKD	4.307.738.592
Lợi nhuận khác	17.535.926

Lợi nhuận trước thuế	4.325.274.518
Lợi nhuận sau thuế	3.414.508.977
Tỷ lệ lợi nhuận sau thuế trên vốn chủ sở hữu	1.44%
Tỷ lệ cổ tức/vốn điều lệ	N/A

(Nguồn: BCTC Kiểm toán năm 2022)

Năm 2022, nền kinh tế trong nước nói chung và lĩnh vực hoạt động sản xuất kinh doanh nói riêng của Công ty có nhiều biến động ảnh hưởng của dịch bệnh covid 19 và chiến tranh thế giới, ảnh hưởng lớn đến hoạt động sản xuất kinh doanh của công ty. Giá nguyên vật liệu đầu vào (Nhôm thỏi, nhôm Billet, Nhôm Phế) khan hiếm, dịch vụ vận tải biển cũng tăng, xăng dầu, nguyên phụ liệu cũng tăng,... lạm phát thế giới tăng cao khiến giá nguyên liệu biến động mạnh, giá thành sản xuất tăng, trong khi giá thị trường sản phẩm nhôm thanh đầu ra điều chỉnh tăng chậm do sức tiêu thụ chậm.

Doanh thu thuần của Công ty đạt 91% so với kế hoạch đặt ra là do ảnh hưởng của lạm phát dẫn đến các công trình xây dựng và bất động sản gặp nhiều khó khăn;

- Lợi nhuận sau thuế của Công ty năm 2022 đạt mức tăng 34% ;
- **Tình hình thực hiện so với kế hoạch:**

Chỉ tiêu	Kế hoạch Năm 2022	Thực hiện Năm 2022	Tỷ lệ %
Doanh thu (tỷ đồng)	1.200	1.101	91.75
Lợi nhuận sau thuế (tỷ đồng)	10	3.4	34

- Nguyên nhân dẫn đến việc không đạt các chỉ tiêu so với kế hoạch: Giá nhôm nguyên liệu năm 2022 giảm trên 30% tính từ đầu năm tới cuối năm, Công ty cũng phải giảm giá thích ứng đuổi kịp theo diễn biến giá thị trường nhằm ổn định và phát triển sản phẩm mới trên dung lượng thị trường mở rộng. Mặt khác lãi suất Ngân hàng điều chỉnh tăng cao liên tục 2 quý

cuối năm làm cho lợi nhuận Công ty bị động không thích ứng điều tiết kịp chiến lược kinh doanh trên thị trường cạnh tranh khốc liệt về thị phần, doanh thu và sản lượng.

## 2. Tổ chức và nhân sự:

### Danh sách Ban điều hành

STT	Họ và tên	Chức vụ
1	Lê Văn Thắng	Tổng Giám đốc
2	Đào Vĩnh Long	Phó Tổng giám đốc
3	Đỗ Thị Thanh Tùng	Phó Tổng Giám đốc
4	Phan Tiến Hòa	Phó Tổng Giám đốc
5	Nguyễn Thị Bích Thủy	Trưởng phòng TCKT

### 2.2. Sơ yếu lý lịch Ban điều hành:

#### ♣ Ông Lê Văn Thắng – Tổng Giám đốc

- Họ và Tên: Lê Văn Thắng
- Giới tính: Nam
- Ngày tháng năm sinh: 02/04/1973
- Nơi sinh: Mai Tùng – Hạ Hoà – Phú Thọ
- CCCD: Số: **025073012333** cấp ngày 18/12/2021;
- Nơi cấp: Cục Trưởng cục QLHC về trật tự Xã hội;
- Quốc tịch: Việt Nam
- Dân tộc: Kinh
- Quê quán: Mai Tùng – Hạ Hoà – Phú Thọ
- Địa chỉ thường trú: Số 25 Kim Đồng, Gia Cẩm, Việt Trì, Phú Thọ
- Số ĐT liên lạc ở Cơ quan: 02103862715- 0913.061744;
- Trình độ văn hóa: 12/12
- Trình độ chuyên môn: Thạc sĩ Kinh tế
- Quá trình Công tác:

Thời gian	Đơn vị Công tác	Chức vụ
-----------	-----------------	---------

○ Từ 1993 – 1996	Phòng quản lý di tích - Khu di tích lịch sử Đền Hùng	Nhân viên
○ Từ 1996 – 1997	Phòng Kỹ thuật - Công ty Công nghiệp Bê tông và vật liệu xây dựng - Phú Thọ	Nhân viên
○ Từ 1997 – 2003	Phòng Kỹ thuật - Công ty Nhôm Sông Hồng	Nhân viên
○ Từ 2004 – 2011	Phân xưởng Ô xy hoá - Công ty CP nhôm Sông Hồng	Quản đốc
○ Từ năm 2004 đến tháng 04 năm 2015	Thành viên Ban kiểm soát - Công ty CP nhôm Sông Hồng	Thành viên ban kiểm soát
○ Từ 04/2015 - nay	Thành viên Hội đồng Quản trị - Công ty CP nhôm Sông Hồng	Thành viên Hội đồng Quản trị
○ Từ 2011 – 12/2018	Phòng kinh doanh - Công ty CP nhôm Sông Hồng	Trưởng phòng kinh doanh
○ Từ 12/2018 - 2019	Công ty cổ phần Nhôm Sông Hồng	Phó Tổng Giám đốc
- Từ 2020 đến nay	Công ty cổ phần Tập đoàn Nhôm Sông Hồng Shalumi;	Tổng Giám đốc

- Chức vụ Công tác hiện nay tại tổ chức: Thành viên HĐQT kiêm Tổng Giám đốc
- Chức vụ hiện tại tại tổ chức khác: Không
- Số cp nắm giữ và được ủy quyền: 1.805.661 cổ phần, tương ứng tỷ lệ 8.726%
  - Đại diện sở hữu: 0 cổ phần
  - Cá nhân sở hữu: 1.805.661 cổ phần, tương ứng tỷ lệ 8.726%
- Những người có liên quan nắm giữ cổ phiếu của Công ty: 0 cổ phần
- Hành vi vi phạm pháp luật: Không
- Quyền lợi mâu thuẫn với Công ty: Không

- Những khoản nợ đối với Công ty: Không
- Lợi ích liên quan với tổ chức phát hành: Theo quy định

➤ **Ông Đào Vịnh Long – Phó Tổng Giám đốc:** (Đã miễn nhiệm ngày theo Nghị quyết số 245/NQ- HĐQT ngày 30/12/2022);

- Họ và Tên: Đào Vịnh Long
- Giới tính: Nam
- Ngày tháng năm sinh: 02/08/1970
- Nơi sinh: Thị xã Hồng Gai – Quảng Ninh
- CMND: Số 131012699 cấp ngày 14/01/2017 C.A Phú Thọ
- Quốc tịch: Việt Nam
- Dân tộc: Kinh
- Quê quán: Tam Hiệp – Phúc Thọ - Hà Nội
- Địa chỉ thường trú: Gia Cẩm – Việt Trì – Phú Thọ
- Số ĐT liên lạc ở Cơ quan: 0210 3862744
- Trình độ văn hóa: 12/12
- Trình độ chuyên môn: Cử nhân Kinh tế
- Quá trình Công tác:

Thời gian	Đơn vị Công tác	Chức vụ
○ Từ 10/1987 – 07/2000	Công ty Đường Rượu Bia Việt Trì	Nhân viên
○ Từ 08/2000 – 11/2004	Công ty cổ phần Nhôm Sông Hồng	T.P Kinh doanh
○ Từ 12/2004 – nay	Công ty cổ phần Nhôm Sông Hồng	Phó Tổng giám đốc
○ Từ 10/2004 – 12/2021	Công ty Cổ phần Nhôm Sông Hồng	Thành viên HĐQT, Phó Tổng giám đốc
Từ 1/2022 đến nay	Thôi giữ chức vụ Thành viên HĐQT ngày 30/6/2022 ; và	

**21** CÔNG TY CỔ PHẦN TẬP ĐOÀN NHÔM SÔNG HỒNG SHALUMI

miễn nhiệm Chức vụ phó TGD Công ty theo Nghị quyết số 245/NQ- HĐQT ngày 30/12/2022;
---

- Chức vụ hiện nay
- Chức vụ hiện tại tại tổ      Quản đốc phân xưởng Gia công cơ khí tổng hợp;
- Chức khác:                      Không
- Số cổ phần nắm giữ và      65 cổ phần, tương ứng tỷ lệ 0.000%  
được ủy quyền:
  - o Đại diện sở hữu:              0 cổ phần
  - o Cá nhân sở hữu:              65 cổ phần
- Những người có liên quan nắm giữ cổ phiếu của Công ty: Không
- Hành vi vi phạm pháp luật:                      Không
- Quyền lợi mâu thuẫn với Công ty:              Không
- Những khoản nợ đối với Công ty:              Không
- Lợi ích liên quan với tổ chức phát hành:      Theo quy định

#### ✦ Bà Đỗ Thị Thanh Tùng – Phó Tổng Giám đốc:

- Họ và Tên:                      Đỗ Thị Thanh Tùng
- Giới tính:                      Nữ
- Ngày tháng năm sinh:              16/07/1964
- Nơi sinh:                      Phú Cường – Ba Vi – Hà Nội
- CMND:                      Số 130835793 cấp ngày 26/04/2008 tại C.A Phú Thọ
- Quốc tịch:                      Việt Nam
- Dân tộc:                      Kinh
- Quê quán:                      Phú Cường – Ba Vi – Hà Nội
- Địa chỉ thường trú:              Phố Gát - phường Thọ Sơn – Việt Trì – Phú Thọ
- Số ĐT liên lạc ở Cơ quan:              0210 3.862.744
- Trình độ văn hóa:              10/10
- Trình độ chuyên môn:              Cử nhân Kinh tế
- Quá trình Công tác:

Thời gian	Đơn vị Công tác	Chức vụ
o Từ 1985 – 02/1998	Công ty Hóa chất Việt Trì	Nhân viên

○ Từ 3/1998– 7/2004:	Công ty CP Nhôm Sông Hồng	Nhân viên Kế toán
○ Từ 8/2004 – 11/2004	Công ty CP Nhôm Sông Hồng	Phó phòng Tài chính Kế toán
- Từ 12/2004 – 2007	Công ty CP Nhôm Sông Hồng	Kế toán trưởng
- Từ 05/2007 – 2013	Công ty CP Nhôm Sông Hồng	Thành viên HĐQT – Kế toán trưởng
- Từ 12/2013 – tháng 12/2019	Công ty CP Nhôm Sông Hồng	Thành viên HĐQT – Phó Tổng giám đốc – Kế toán trưởng
- Từ tháng 1/2020 đến nay	Công ty cổ phần Tập đoàn Nhôm Sông Hồng Shalumi	Thành viên HĐQT – Phó Tổng giám đốc TCKD

- Chức vụ Công tác hiện nay tại tổ chức: Thành viên HĐQT – Phó Tổng giám đốc
- Chức vụ hiện tại tại tổ chức khác: Không
- Số cổ phần nắm giữ và được ủy quyền: 721.634 cổ phần, tương ứng tỷ lệ 3.49%
  - Đại diện sở hữu: 0 cổ phần
  - Cá nhân sở hữu: 721.634 cổ phần
- Những người có liên quan nắm giữ cổ phiếu của Công ty: không
- Hành vi vi phạm pháp luật: không
- Quyền lợi mâu thuẫn với Công ty: Không
- Những khoản nợ đối với Công ty: Không
- Lợi ích liên quan với tổ chức phát hành: Theo quy định

✦ **Ông Phan Tiến Hòa – Phó Tổng Giám đốc:** (Đã miễn nhiệm ngày theo Nghị quyết số 245/NQ- HĐQT ngày 30/12/2022);

- Họ và Tên: Phan Tiến Hòa
- Giới tính: Nam
- Ngày tháng năm sinh: 19/08/1968
- Nơi sinh: Xã Tiên Kiên – Huyện Lâm Thao – Tỉnh Phú Thọ
- CMND: Số 130941701 cấp ngày 04/05/2006 C.A Phú Thọ
- Quốc tịch: Việt Nam



- Dân tộc: Kinh
- Quê quán: Xã Tiên Kiên – Huyện Lâm Thao – Tỉnh Phú Thọ
- Địa chỉ thường trú: Khu 14 – Phường Gia Cẩm – Việt Trì – Phú Thọ
- Số ĐT liên lạc ở Cơ quan: 02103862744
- Trình độ văn hóa: 12/12
- Trình độ chuyên môn: Kỹ sư Công nghệ Hóa
- Quá trình Công tác:

Thời gian	Đơn vị Công tác	Chức vụ
Từ 1992 – 1993	XNLH Phân đạm và Hóa chất Hà Bắc	Công nhân kỹ thuật
Từ 1993 – 1996	Sinh viên trường ĐHBK Hà Nội	Sinh viên
Từ 1996 – 1998	Công ty Phân đạm và Hóa chất Hà Bắc	Kỹ thuật viên Nhà máy
Từ 1998 – 1999	Giáo viên trường Đào tạo nghề Giấy Bãi Bằng – Phú Thọ	Giáo viên Công nghệ
Từ 2004 – 2016	Công ty cổ phần Nhôm Sông Hồng	Trưởng phòng Kỹ thuật Công nghệ
Từ 6/2016 – 4/2017	Công ty cổ phần Nhôm Sông Hồng	Thành viên HĐQT
Từ 2016 – 12/2022	Công ty cổ phần Tập đoàn Nhôm Sông Hồng Shalumi	Phó Tổng giám đốc
01/2023- nay	Thôi giữ chức vụ Thành viên HĐQT ngày 30/6/2022 ; và miễn nhiệm Chức vụ phó TGD Công ty theo Nghị quyết số 245/NQ- HĐQT ngày 30/12/2022;	Trợ lý Giám đốc sản xuất

- Chức vụ Công tác hiện nay tại tổ chức: Trợ lý giám đốc sản xuất;

- Chức vụ hiện tại tại tổ chức khác: Không
- Số cổ phần nắm giữ và được ủy quyền: 17.270 cổ phần, tương ứng tỷ lệ 0.083%
  - o Đại diện sở hữu: 0 cổ phần
  - o Cá nhân sở hữu: 17.270 cổ phần
- Những người có liên quan nắm giữ cổ phiếu của Công ty: không
- Hành vi vi phạm pháp luật: Không
- Quyền lợi mâu thuẫn với Công ty: Không
- Những khoản nợ đối với Công ty: Không
- Lợi ích liên quan với tổ chức phát hành: Không

**\*Trưởng phòng Tài chính Kế toán**

**Bà Nguyễn Thị Bích Thủy**

**Trưởng phòng TCKT:**

- Họ và Tên: Nguyễn Thị Bích Thủy
- Giới tính: Nữ
- Ngày tháng năm sinh: 07/07/1969
- Nơi sinh: Xã Phú Nham, Huyện Phù Ninh, Tỉnh Phú Thọ
- CMND: Số 130969863 cấp ngày 08/04/2017 tại Công an tỉnh Phú Thọ
- Quốc tịch: Việt Nam
- Dân tộc: Kinh
- Quê quán: Phường Tiên cát – Việt Trì – Phú Thọ
- Địa chỉ thường trú: Phường Tiên cát – Việt Trì – Phú Thọ
- Số ĐT liên lạc ở Cơ quan: 0210 3.862.744
- Trình độ văn hóa: 12/12
- Trình độ chuyên môn: Cử nhân Kinh tế;
- Quá trình Công tác:

Thời gian	Đơn vị Công tác	Chức vụ
Từ tháng 9/1990 đến tháng 5/1997	Công ty XD số 22 – Phú Thọ	Nhân viên Kế toán
Từ tháng 6/1997 đến tháng 3/1999	Tổng công ty XD Sông Hồng	Nhân viên Kế toán

Tháng 4/1999 đến tháng 2/2006	Công ty cổ CP Sông Hồng	Nhân viên phòng TCKT
Tháng 3/2006 đến tháng 1/2021	Công ty cổ CP Sông Hồng	Phó phòng TCKT
Từ 02/2021 – nay	Công ty cổ CP Sông Hồng	Trưởng phòng TCKT

Chức vụ Công tác hiện nay tại tổ chức:	Trưởng phòng TCKT
- Chức vụ hiện tại tổ chức khác:	Không
- Số cổ phần nắm giữ và được ủy quyền:	146.400 cổ phần
o Đại diện sở hữu:	0 cổ phần
o Cá nhân sở hữu:	146.400 cổ phần
- Người có liên quan nắm giữ CP của Công ty:	không
- Hành vi vi phạm pháp luật:	không
- Quyền lợi mâu thuẫn với Công ty:	Không
- Những khoản nợ đối với Công ty:	Không
- Lợi ích liên quan với tổ chức phát hành:	Theo quy định

**2.3. Những thay đổi trong ban điều hành:** Ban điều hành chức năng nhiệm vụ Lãnh đạo dồn vào Tổng Giám đốc, Phó tổng giám đốc. Phân quyền công tác quản lý xuống các cấp thực hiện theo chức năng.

#### 2.4. Cơ cấu nhân sự:

Tổng số lao động của Công ty tại thời điểm 31/12/2022 là 295 người, cơ cấu lao động theo trình độ được thể hiện trong bảng sau:

<u>Tiêu chí</u>	<u>Số lượng</u> <u>(người)</u>	<u>Tỷ lệ</u> <u>(%)</u>
<u>Phân theo trình độ chuyên môn</u>	<u>295</u>	<u>100</u>
- <u>Trên đại học</u>	<u>4</u>	<u>1.35</u>
- <u>Đại học</u>	<u>39</u>	<u>13.22</u>

- <u>Cao đẳng, Trung cấp</u>	<u>47</u>	<u>15.93</u>
- <u>Khác</u>	<u>205</u>	<u>69.49</u>
<b><u>Phân theo thời hạn hợp đồng</u></b>		
- <u>LĐ không thuộc diện ký HĐLĐ</u>	<u>1</u>	<u>0.34</u>
- <u>LĐ dài hạn</u>	<u>294</u>	<u>99.66</u>
- <u>LĐ ngắn hạn dưới 1 năm</u>	<u>0</u>	<u>0</u>

(Nguồn: Phòng TCLĐ Công ty cổ phần Nhôm Sông Hồng)

## 2.5. Chính sách đối với người lao động

Chính sách đối với người lao động của Công ty được áp dụng theo quy định của Bộ luật lao động. Các nội dung được thể hiện trong thỏa ước lao động của Công ty đã thể hiện chính sách ưu đãi cho người lao động, trong đó các chế độ như: Chế độ lương, tiền thưởng, nâng bậc lương, đóng BHXH, BHYT, an toàn lao động, v.v... được quan tâm thực hiện tốt.

### ➤ Chính sách đào tạo:

- Công ty chú trọng việc đẩy mạnh các hoạt động đào tạo, bồi dưỡng, đặc biệt là về kỹ năng nghiệp vụ chuyên môn đối với nhân viên nghiệp vụ. Việc đào tạo tại Công ty được thực hiện theo hướng sau:

- Đối với lao động trực tiếp: mở các lớp bồi dưỡng tại chỗ để nâng cao trình độ tay nghề và sự hiểu biết của người lao động về ngành nghề, hàng hóa. Công ty tiến hành đào tạo và đào tạo lại nhằm nâng cao hiệu quả lao động của các lao động hiện có. Người lao động cũng luôn được khuyến khích và tạo điều kiện tham gia các lớp đào tạo nâng cao trình độ về chuyên môn nhằm đáp ứng được yêu cầu mới trong công tác.

- Đối với lao động các phòng chuyên môn nghiệp vụ, Công ty luôn tạo điều kiện tham gia học với ngành nghề chuyên môn phù hợp với yêu cầu công việc, tham gia các lớp học bồi dưỡng nghiệp vụ ngắn hạn về các chế độ, chính sách của Nhà nước, v.v...

### ➤ Chế độ làm việc:

- Công ty tổ chức làm việc 08 tiếng/ngày, từ thứ 2 đến thứ 7 hàng tuần. Thời gian bắt đầu làm việc là 7h30 và kết thúc là 05h00, thời gian nghỉ trưa là 1,5 tiếng từ 11h30 đến 13h00.

- Khi có yêu cầu công việc, người lao động có thể đăng ký làm thêm giờ nhưng Tổng số giờ làm thêm không quá **40 giờ/tháng** và không quá 200 giờ/năm (một số trường hợp đặc biệt là không quá 300 giờ/năm).phù hợp với Bộ luật lao động và Thỏa ước lao động tập thể.

- Công ty cam kết tạo việc làm cho người lao động thông qua việc định hướng phát triển Doanh nghiệp, mở rộng thị phần của Công ty, luôn tạo điều kiện để cho nhân viên phát triển và thăng tiến trong nghề nghiệp.

➤ : - Công ty trả lương cho người lao động căn cứ theo hợp đồng lao động. trường hợp người lao động làm thêm giờ, Công ty cũng thực hiện việc chi trả lương ngoài giờ theo đúng quy định của Bộ luật lao động đã ban hành.

➤ - Nhằm khuyến khích động viên CBCNV trong Công ty gia tăng hiệu quả đóng góp, tăng năng suất chất lượng hoàn thành công việc, Công ty có chủ trương khen thưởng kịp thời đối với cá nhân và tập thể có nhiều đóng góp xây dựng cho Công ty cũng như các sáng kiến làm tăng hiệu quả công việc. Việc xét thưởng căn cứ vào thành tích của các cá nhân hoặc tập thể trong việc thực hiện tiết kiệm, sáng kiến cải tiến về kỹ thuật, về phương pháp tổ chức kinh doanh, tìm kiếm được khách hàng mới, thị trường mới, hoàn thành xuất sắc nhiệm vụ được giao, đạt được hiệu quả cao trong kinh doanh, chống lãng phí. Bên cạnh đó, Công ty cũng xử lý, kỷ luật thích đáng những cá nhân có hành vi gây thiệt hại đến hình ảnh và hoạt động sản xuất kinh doanh của Công ty.

➤ Các chế độ, chính sách khác đối với người lao động:

- Công ty thực hiện các chế độ chính sách như BHXH, BHYT, BHTN bảo đảm quyền lợi ích hợp pháp cho người lao động theo Bộ Luật lao động và Nội quy lao động. Công ty luôn quan tâm đến đời sống và cải thiện điều kiện môi trường làm việc cho CBCNV có nơi làm việc thoáng mát. Công ty luôn chú trọng đến vấn đề an toàn lao động cho lao động trực tiếp sản xuất để phòng ngừa rủi ro tai nạn lao động hoàn toàn có thể xảy ra bất ngờ mà Công ty không thể lường trước.

- Vào các ngày lễ lớn 20/10, 8/3, tết, v.v... Công ty đều tổ chức thăm hỏi tặng quà và thực hiện đúng theo quy định của Bộ luật lao động, hàng năm luôn tổ chức đi tham quan, nghỉ mát cho CBCNV trong Công ty.

### 3. Tình hình đầu tư, tình hình thực hiện các dự án:

#### 3.1. Các khoản đầu tư lớn:

Chú trọng đầu tư vào công nghệ, nâng cấp máy móc trang thiết bị và nâng cấp nhà xưởng, mua mới thêm trang thiết bị hệ thống máy gia công cơ khí,...

#### 3.2. Các công ty con, công ty liên kết:

Công ty con: Không

Công ty liên kết:

- Tên Công ty: Công ty cổ phần Xây dựng Sông Hồng 26
- Địa chỉ: Phố Tiên Phú, phường Cát Tiên, T.p Việt Trì, tỉnh Phú Thọ
- Vốn điều lệ : **5.100.000.000** đồng
- Công ty nắm giữ: 25% tổng số cổ phần của Công ty CPXD Sông Hồng 26.

### 4. Tình hình tài chính:

#### 4.1. Tình hình tài chính

Đơn vị tính: đồng

Chỉ tiêu	Năm 2021	Năm 2022	% tăng giảm 2022/2021
Tổng giá trị tài sản	819.135.328.299	827.630.137.471	+0,10%
Doanh thu thuần	1.039.880.983.73 4	1.101.118.544.290	+5%
Lợi nhuận từ HĐKD	5.841.734.971	4.307.738.592	-26,20%
Lợi nhuận khác	(342.391.448)	17.533.926	

Lợi nhuận trước thuế	5.499.343.523	4.325.274.518	-17%
Lợi nhuận sau thuế	4.259.218.318	3.414.508.977	-20%
Tỷ lệ lợi nhuận trả cổ tức	N/A	N/A	N/A

(Nguồn: BCTC Kiểm toán năm 2022)

(N/A: Công ty chưa tổ chức Đại hội đồng cổ đông thường niên năm 2023 để thông qua kế hoạch trả cổ tức năm 2022;

#### 4.2. Các chỉ tiêu tài chính chủ yếu:

Chỉ tiêu	Đơn vị	Năm 2021	Năm 2022
<b>Chỉ tiêu về khả năng thanh toán</b>			
Hệ số thanh toán ngắn hạn	Lần	1,11	1,15
Hệ số thanh toán nhanh	Lần	0,20	0,13
<b>Chỉ tiêu về cơ cấu vốn</b>			
Hệ số nợ/Tổng tài sản	Lần	0,72	0,72
Hệ số nợ/ Vốn chủ sở hữu	Lần	2,52	2,51
<b>Chỉ tiêu về năng lực hoạt động</b>			
Vòng quay hàng tồn kho	Lần	1,91	1,90
Vòng quay tổng tài sản	Lần	1,24	1,34
<b>Chỉ tiêu về khả năng sinh lời</b>			
Hệ số lợi nhuận sau thuế/Doanh thu thuần	%	0,004	0,0031
Hệ số lợi nhuận sau thuế/Vốn chủ sở hữu bình quân	%	0,01	0,01
Hệ số lợi nhuận sau thuế/Tổng tài sản bình quân	%	0,01	0,004

Hệ số lợi nhuận thuần từ hoạt động kinh doanh/Doanh thu thuần	%	0,01	0,004
---	---	------	-------

(Nguồn: BCTC kiểm toán năm 2022 của Công ty)

## 5. Cơ cấu cổ đông, thay đổi vốn đầu tư của chủ sở hữu:

### 5.1. Cổ phần:

Tổng số cổ phần đang lưu hành: 20.693.437 cổ phần

Số cổ phần chuyển nhượng tự do: 20.693.437 cổ phần

### 5.2. Cơ cấu cổ đông: Nguồn: Danh sách cổ đông ngày 2/6/2022;

Phân loại	Cổ đông tổ chức	Cổ đông cá nhân	Cổ đông trong nước	Cổ đông nước ngoài	Cổ đông nhà nước	Cổ đông khác
Tỷ lệ (%)	25.1	74.9	99.71	0.29	0	100
<b>Tổng</b>	<b>100 %</b>		<b>100 %</b>		<b>100 %</b>	



**5.3. Tình hình thay đổi vốn đầu tư của chủ sở hữu:**

Không thay đổi gì trong năm

**5.4. Giao dịch cổ phiếu quỹ:** Không có**5.5. Các chứng khoán khác:** Không có**6. Báo cáo liên quan đến môi trường và xã hội của Công ty:****6.1. Tác động lên môi trường**

Tổng phát thải khí nhà kính (GHG) trực tiếp và gián tiếp: Trong giới hạn sản xuất phù hợp quy định hiện hành

Các sáng kiến và biện pháp giảm thiểu phát thải khí nhà kính: Tìm hiểu tiếp các văn bản của Nhà nước

**6.2 Quản lý nguồn nguyên vật liệu**

a) Tổng lượng nguyên vật liệu được sử dụng để sản xuất và đóng gói các sản phẩm và dịch vụ chính của tổ chức trong năm: .....

b) Báo cáo tỉ lệ phần trăm nguyên vật liệu được tái chế được sử dụng để sản xuất sản phẩm và dịch vụ chính của tổ chức: .....

**6.3. Tiêu thụ năng lượng**

a) Năng lượng tiêu thụ trực tiếp và gián tiếp: .....

b) Năng lượng tiết kiệm được thông qua các sáng kiến sử dụng năng lượng hiệu quả: .....

c) Các báo cáo sáng kiến tiết kiệm năng lượng: .....

**6.4. Tiêu thụ nước**

a) Nguồn cung cấp nước và lượng nước sử dụng: .....

b) Tỷ lệ phần trăm và tổng lượng nước tái chế và tái sử dụng: .....

**6.5. Tuân thủ pháp luật về bảo vệ môi trường**

a) Số lần bị xử phạt vi phạm do không tuân thủ luật pháp và các quy định về môi trường: .....

b) Tổng số tiền do bị xử phạt vi phạm do không tuân thủ luật pháp và các quy định về môi trường: .....

#### **6.6. Chính sách liên quan đến người lao động**

a) Số lượng lao động, mức lương trung bình đối với người lao động: .....

b) Chính sách lao động nhằm đảm bảo sức khỏe, an toàn và phúc lợi của người lao động: .....

c) Hoạt động đào tạo người lao động:

- Số giờ đào tạo trung bình mỗi năm, theo nhân viên và theo phân loại nhân viên: .....

- Các chương trình phát triển kỹ năng và học tập liên tục để hỗ trợ người lao động đảm bảo có việc làm và phát triển sự nghiệp: .....

#### **6.7. Báo cáo liên quan đến trách nhiệm đối với cộng đồng địa phương**

Khoa học công nghệ đóng vai trò tích cực trong việc bảo vệ môi trường, là nền tảng phát triển bền vững kinh tế, xã hội. Đẩy mạnh nghiên cứu, ứng dụng tiến bộ khoa học và công nghệ trong ứng phó với biến đổi khí hậu, cải tiến các hệ thống dây chuyền công nghệ, quản lý tài nguyên và bảo vệ môi trường. Hệ thống quản lý, xây dựng cơ chế, chính sách của Nhà nước luôn đảm bảo tính khả thi, đáp ứng yêu cầu thực tiễn quản lý nhà nước về công tác bảo vệ môi trường. Công ty luôn lấy tiêu chí ứng dụng khoa học công nghệ, giải pháp công nghệ cao vào sản phẩm, dịch vụ cung cấp cho khách hàng, luôn hoạt động trong cơ chế quản lý của Nhà nước về bảo vệ môi trường đồng bộ với thể chế kinh tế thị trường.

#### **6.8. Báo cáo liên quan đến hoạt động thị trường vốn xanh theo hướng dẫn của UBCKNN:**

Không có

### III. BÁO CÁO VÀ ĐÁNH GIÁ CỦA BAN GIÁM ĐỐC

#### 1. Đánh giá kết quả hoạt động sản xuất kinh doanh

Bảng đánh giá kết quả hoạt động kinh doanh năm 2022

Chỉ tiêu	Kế hoạch Năm 2022	Thực hiện Năm 2022	Tỷ lệ %
Doanh thu thuần (tỷ đồng)	1200	1.101	91,75
Lợi nhuận sau thuế (tỷ đồng)	10	3,41	34
Tỷ lệ chi trả cổ tức%/VĐL	3%	N/A	N/A

(N/A: Công ty chưa tổ chức Đại hội đồng cổ đông thường niên năm 2022 để thông qua kế hoạch trả cổ tức năm 2023)

Theo Báo cáo tài chính đã được kiểm toán, kết quả hoạt động kinh doanh năm 2022 của Công ty cụ thể như sau:

Doanh thu năm 2022 của Công ty chủ yếu đến từ hoạt động sản xuất kinh doanh Nhóm định hình đang ở mức độ duy trì sản xuất.

Các chỉ tiêu	Năm 2021	Năm 2022	+ - % 2022/2021
Doanh thu thuần	1.039.880.983.734	1.101.118.554.290	+5
Lợi nhuận sau thuế	4.259.218.318	3.414.508.997	-20

- Lợi nhuận sau thuế Năm 2022: Kế hoạch đề ra là 10 tỷ; Thực hiện là 3,41 tỷ đạt 34% so với kế hoạch;

#### Những tiến bộ đã đạt được:

Cơ cấu tổ chức bộ máy linh hoạt, chuyên nghiệp hóa.

Thị trường thương hiệu phủ rộng, thị phần được vươn tới toàn quốc và hứa hẹn những năm tiếp theo Shalumi ở vị thế tốp đầu thị trường được khách hàng đối trọng.

Sản phẩm lợi thế đầu ngành trên toàn quốc, Chất lượng sản phẩm được khẳng định rõ rệt, dịch vụ khách hàng ngày càng được khách hàng hài lòng, các quy trình nghiệp vụ được hoàn thiện giúp nâng cao chất lượng dịch vụ và Công ty kiểm soát được rủi ro.

#### 2. Tình hình tài chính

**\*Tình hình tài sản**

Tổng tài sản cuối kỳ năm 2022 là 827.630.137.471 đồng; Tổng tài sản đầu kỳ là 819.135.328.299 tăng là 1 % so với cuối kỳ năm 2021;

**\* Tình hình nợ phải trả:**

- Nợ ngắn hạn của Công ty tại thời điểm 31/12/2022 là 584.406.087.254;
- Nợ ngắn hạn thời điểm 31/12/2021 là 579.997.819.670 đồng, nợ ngắn hạn tăng không đáng kể;
- Nợ dài hạn tại thời điểm 31/12/2022: là 7.368.575.986 đồng;
- Nợ dài hạn tại thời điểm 31/12/2021: là 6.214.543.375 nợ dài hạn của Công ty, tăng so với thời điểm 31/12/2021 là 18% . Tuy nhiên, Tất cả nợ phải trả đều là đối tác khách hàng trong chuỗi cung ứng và hợp tác uy tín.

**3. Những cải tiến về cơ cấu tổ chức, chính sách, quản lý**

Cơ cấu tổ chức: Cơ cấu tổ chức của công ty ngày càng tinh gọn hơn, duy trì đội ngũ nhân lực giỏi và tận tâm, góp phần cho sự phát triển ổn định của Công ty.

Không ngừng hoàn thiện các chính sách của Công ty để tạo ra một môi trường làm việc ổn định, lành mạnh, góp phần mang lại hiệu quả cao.

**4. Kế hoạch phát triển trong tương lai.**

Bối cảnh thuận lợi cho ngành nghề: Sang năm 2023, dự báo kinh tế thế giới phục hồi sau khó khăn, hy vọng bất động sản chuyển biến hoạt động, công trình dự án được phục hồi; Nhu cầu sử dụng sản phẩm nhôm thay thế một số loại nguyên liệu gỗ khan hiếm hạn chế khai thác, đặc biệt là sản phẩm Nhôm ngày càng đa dạng mẫu mã, nhiều công năng sử dụng... đang chiếm ưu thế trong ngành xây dựng và công nghiệp.

Cơ hội tiếp bước sang năm 2023, tiếp tục nghiên cứu đưa ra các sản phẩm mới độc đáo như các hệ nhôm Anod Cao cấp bảo hành từ 20 năm lên đến trên 50 năm cho các màu Nâu đồng, Vàng Gold, Xanh coban, Đen bóng ED, ... trên các Hệ Nhôm Thang máy, Hệ cửa nhôm xây dựng và Hệ nội thất. Bên cạnh đó, Công nghệ Anode phun cát xi mạ màu bề mặt mới sẽ tiếp tục tung ra thị trường các dải màu sắc chất lượng để kiến tạo thêm tệp đối tác khách hàng. đưa ra thị trường, gây sức ảnh hưởng mạnh mẽ, dẫn đầu xu hướng thị trường. Ngoài ra, dòng nhôm sơn tĩnh điện kháng muối bảo hành bề mặt sản phẩm 20 năm cũng hứa hẹn công thức thị trường sản phẩm dự án và khách hàng tầm trung kiến tạo “Shalumi – thương hiệu hàng đầu, Nhôm Việt toàn cầu”. Chưa đủ ở đây, Shalumi tiếp tục nghiên cứu Hệ phụ kiện đồng bộ chất

lượng và thẩm mỹ đẹp để tích hợp cùng các Chiến lược nhôm chất lượng thương hiệu của Shalumi đem đến sự khép kín về tư vấn giải pháp cho khách hàng.

Shalumi tự tin hứa hẹn các dòng sản phẩm nhôm chất lượng cao về sơn tĩnh điện, nhôm Anode đáp ứng thị trường khách hàng toàn quốc và đẩy mạnh xuất khẩu ra các nước ngoài trên thế giới trong điều kiện.

Công ty cố gắng bằng tất cả nguồn lực và năng lực của mình, bằng khát vọng thành công và trách nhiệm lớn lao với người lao động, với các đối tác, các khách hàng để tri ân sự hợp tác bằng sự phát triển. Hội đồng quản trị, Ban lãnh đạo công ty cùng tất cả người lao động tinh hoa, tinh nhuệ của Công ty sẽ nỗ lực hết mình vượt qua thử thách để đón bắt những cơ hội chuyển hóa những thành công xứng đáng với kỳ vọng của thị trường mong đợi về Shalumi – Cánh chim đầu đàn trong ngành nhôm Việt Nam từ khi thành lập cho đến sự phát triển vượt bậc mai sau.

### KẾ HOẠCH KINH DOANH NĂM 2023

Chỉ tiêu	Năm 2023 (tỷ đồng)	% tăng trưởng so với năm 2022
Vốn điều lệ : 206.934.370.000 (đồng)	206,934	0
Doanh thu thuần (tỷ đồng)	1.250	
Lợi nhuận sau thuế (tỷ đồng)	8	
Lợi nhuận sau thuế/DT%	0.64	
LN sau thuế/VĐL %	3.87	
Cổ tức	N/A	

(N/A: Công ty chưa tổ chức Đại hội ĐCĐTN năm 2023 để thông qua kế hoạch trả cổ tức năm 2022).

#### 5. Giải trình của Ban Giám đốc đối với ý kiến kiểm toán (nếu có): Không

## **6. Báo cáo đánh giá liên quan đến trách nhiệm về môi trường và xã hội của công ty**

a. Đánh giá liên quan đến các chỉ tiêu môi trường (tiêu thụ nước, năng lượng, phát thải...):

Công ty luôn giám sát và thực hiện các giải pháp nhằm tiết kiệm tiêu thụ điện năng, tiết kiệm nước trong quá trình sản xuất kinh doanh.

b. Đánh giá liên quan đến vấn đề người lao động: Thực hiện tốt công tác phân phối tiền lương, tiền thưởng đảm bảo thu nhập cho người lao động.

c. Đánh giá liên quan đến trách nhiệm của doanh nghiệp đối với cộng đồng địa phương: Công ty thực hiện đúng quy định về chất thải của pháp luật môi trường, không gây ảnh hưởng tiêu cực đến môi trường của địa phương nơi Công ty hoạt động sản xuất kinh doanh.

## **IV. ĐÁNH GIÁ CỦA HĐQT VỀ HOẠT ĐỘNG CỦA CÔNG TY:**

### **1. Đánh giá của Hội đồng quản trị về các mặt hoạt động của Công ty**

Năm 2022, hoạt động sản xuất kinh doanh của Công ty gặp nhiều khó khăn và thử thách. Toàn xã hội đối mặt với đại dịch Covid-19, chiến tranh thế giới đã ảnh hưởng trực tiếp đến môi trường sản xuất kinh doanh nói chung và hoạt động sản xuất kinh doanh của Công ty nói riêng. Tuy nhiên, nhờ sự nhận định kịp thời của HĐQT cũng như Ban Giám đốc về công tác chuẩn bị ứng phó với đại dịch và duy trì sản xuất đảm bảo đời sống, vật chất tinh thần cho người lao động yên tâm công tác và gắn bó với Doanh nghiệp;

HĐQT đánh giá cao nỗ lực của Ban Tổng giám đốc điều hành trong quá trình thực hiện Kế hoạch kinh doanh công ty năm 2022, để có kết quả kinh doanh năm qua là sự cố gắng không ngừng toàn thể cán bộ nhân viên. Kết quả đạt được năm 2022 đã củng cố được lòng tin đối với cổ đông, khách hàng, Đối tác.

### **2. Đánh giá của HĐQT về hoạt động của Ban Tổng Giám đốc công ty**

Năm 2022 là năm có nhiều thách thức trong công tác SXKD, nhưng với năng lực quản lý, chuyên môn tốt, quyết tâm cao Ban Tổng giám đốc Công ty đã tăng cường công tác chỉ đạo quyết liệt có trọng tâm, linh hoạt và bám sát nhiệm vụ chính để thực hiện nhiệm vụ SXKD theo các chỉ tiêu ĐHCĐ, HĐQT giao, mang lại hiệu quả và lợi ích cho Công ty thông qua việc:

Giám sát các báo cáo kết quả hoạt động kinh doanh hàng tháng, hàng quý;

Giám sát Ban Tổng giám đốc trong các cuộc họp giao ban Công ty;

Giám sát thông qua các ý kiến đánh giá, kết luận của Ban kiểm soát về công tác quản trị điều hành của Ban Tổng Giám đốc và tình hình hoạt động của Công ty.

HĐQT đánh giá cao các hoạt động của Ban TGD trong năm qua, nhằm phát huy những thành tích đã đạt được, đồng thời ban TGD cần phải nỗ lực hơn nữa trong công tác điều hành hoạt động sản xuất kinh doanh, đảm bảo gia tăng giá trị làm lợi cho Công ty, lợi ích của các Cổ đông và Người lao động, Tiết giảm chi phí hoạt động Công ty; tận dụng tốt nguồn lực cũng như giúp nhân viên phát huy tốt năng lực của mình;

### 3. Các kế hoạch, định hướng của Hội đồng quản trị;

Đối với hoạt động sản xuất kinh doanh của Công ty: Tiếp tục tập trung mạnh vào lĩnh vực sản xuất kinh doanh nhôm định hình;

Khai thác triệt để lợi thế của Công ty trong việc mở rộng và phát triển thị phần các khoản chi phí của Công ty; Cơ cấu lại bộ máy và tổ chức của Công ty theo hướng tinh gọn, giảm đầu mỗi;

Tiếp tục đẩy mạnh công tác quản trị và kiểm soát rủi ro, xây dựng Quy chế quản trị rủi ro chi tiết, cụ thể với từng nhóm rủi ro, từng bộ phận chuyên môn.

Không ngừng hoàn thiện chất lượng sản phẩm cung cấp cho khách hàng;

Liên tục tuyển dụng và đào tạo các nhân tài phục vụ cho Công ty.

## V. QUẢN TRỊ CÔNG TY

### 1. Hội đồng quản trị

a) Thành viên và cơ cấu của Hội đồng quản trị:

TT	Họ và tên	Chức vụ	Số CP Công ty khác do Công ty phát hành	Số cổ phần sở hữu	Tỷ lệ%/VĐL	Ghi chú
1	Phạm Thị Quỳnh Thu	CT HĐQT	0	2.363.352	11.42	Giám đốc Công ty CP sản xuất XNK Thành Công
2	Nguyễn Minh Kế	P. CT HĐQT	0	1.467.345	7.1	
3	Lê Văn Thắng	TV. HĐQT	0	1.805.661	8.72	
4	Đỗ Thị Thanh Tùng	TV. HĐQT	0	721.634	3.49	
5	Đào Vĩnh Long	TV. HĐQT	0	65		Đã miễn nhiệm 30/6/2022
6	Vũ Hồng Quân	TV.HĐQT độc lập	0	0		
7	Nguyễn Duy Ngân	TV.HĐQT độc lập	0	0		Đã miễn nhiệm 30/6/2022

- b) Các tiêu ban thuộc Hội đồng quản trị: Không  
 c) Hoạt động của Hội đồng quản trị: Thực hiện theo tháng, quý năm;  
 d) Hoạt động của thành viên Hội đồng quản trị độc lập: Thực hiện theo tháng, quý năm;  
 e) Danh sách các thành viên Hội đồng quản trị có chứng chỉ đào tạo về quản trị công ty:

## 2. Ban kiểm soát

TT	Họ và tên	Chức vụ	Số cổ phần sở hữu	Tỷ lệ%/VĐL
1	Nguyễn Văn Khiêm	TB. Kiểm soát	731	0.004
2	Nguyễn Ngọc Chiến	TV. BKS	15.400	0.07
3	Lưu Đức Giang	TV.BKS	127.478	0.61

- a) Thành viên và cơ cấu của Ban kiểm soát: 03 người  
 b) Hoạt động của Ban kiểm soát: Theo quý, theo năm;

## 3. Các giao dịch, thù lao và các khoản lợi ích của Hội đồng quản trị, Ban giám đốc và Ban kiểm soát

- a) Lương, thưởng, thù lao, các khoản lợi ích

TT	Họ và tên	Chức vụ	Phát sinh trong năm VNĐ	Ghi chú
1	Phạm Thị Quỳnh Thu	Chủ tịch HĐQT	24.000.000	
2	Nguyễn Minh Kế	P. Chủ tịch HĐQT	24.000.000	
3	Lê Văn Thắng	Thành viên HĐQT	168.970.291	
4	Đỗ Thị Thanh Tùng	Thành viên HĐQT	157.989.120	
5	Đào Vịnh Long	Thành viên HĐQT	150.772.042	Đã miễn nhiệm 30/6/2022
6	Vũ Hồng Quân	Thành viên HĐQT	24.000.000	
7	Nguyễn Duy Ngân	Thành viên HĐQT	24.000.000	Đã miễn nhiệm 30/6/2022



8	Nguyễn Văn Khiêm	TB, Kiểm soát	101.574.490	
9	Nguyễn Ngọc Chiến	TV BKS	127.837.989	
10	Lưu Đức Giang	TV BKS	98.894.256	

b) Giao dịch cổ phiếu của người nội bộ:

Giao dịch của người nội bộ và người có liên quan đối với cổ phiếu Công ty năm 2022:

Họ và tên	Chức vụ	Số lượng cổ phần (trước GD)	Mua	Bán	Số lượng cổ phần sau khi GD	Tỷ lệ %/VĐL (sau khi giao dịch)	Ghi chú
Phạm Thị Quỳnh Thu	Chủ tịch HĐQT	2.363.352	0	0	2.363.352	11.42	
Nguyễn Minh Kế	Phó Chủ tịch HĐQT	1.998.645	0	531.300	1.467.345	7.1	
Lê Văn Thắng	UVHĐQT	1.805.661	0	0	1.805.661	8.72	
Đào Vịnh Long	TV HĐQT	65	0	0	65	0.000	Miễn nhiệm 30/6/2022
Đỗ Thị Thanh Tùng	TV HĐQT	721.634	0	0	721.634	3.49	
Phan Tiến Hòa	Phó TGĐ	17.250	0	0	17.250	0.08	Miễn nhiệm tháng 1/2023
Đào Vịnh Long	Phó TGĐ	65	0	0	65	0.000	Miễn nhiệm tháng 1/2023
Nguyễn Văn Khiêm	TB. KS	731	0	0	731	0.004	
Nguyễn Ngọc Chiến	TV BKS	15.400	0	0	15.400	0.074	
Lưu Đức Giang	TV BKS	127.478	0	0	127.478	0,616	

c) Hợp đồng hoặc giao dịch với người nội bộ:

d) Đánh giá việc thực hiện các quy định về quản trị công ty: Công ty luôn chấp hành đầy đủ các quy định về quản trị công ty theo quy định của pháp luật.

## VI. BÁO CÁO TÀI CHÍNH:

1. Ý kiến của Kiểm toán viên của công ty kiểm toán TTP:

Theo ý kiến của Kiểm toán viên, Báo cáo Tài chính được phản ánh trung thực, hợp lý trên các khía cạnh trọng yếu tình hình tài chính của công ty, tại ngày 31/12/2022, cũng như kết

quả kinh doanh và các luồng lưu chuyển tiền tệ cho năm tài chính kết thúc ngày 31/12/2022 phù hợp với chuẩn mực kế toán Doanh nghiệp Việt Nam hiện hành và các quy định pháp lý có liên quan về lập và trình bày báo cáo.

2. Báo cáo tài chính được kiểm toán: Đã được công bố trên trang thông tin điện tử của công ty tại địa chỉ Website: [www.shalumi.com.vn](http://www.shalumi.com.vn)

### ĐẠI DIỆN PHÁP LUẬT CỦA CÔNG TY

Chủ tịch 



  
**Phạm Thị Quỳnh Thụ**