

CÔNG TY CỔ PHẦN DỊCH VỤ DU LỊCH MỸ TRÀ

---* * * * *



BÁO CÁO THƯỜNG NIÊN NĂM 2022

Đồng Tháp, ngày tháng năm 2023

BÁO CÁO THƯỜNG NIÊN
CÔNG TY CỔ PHẦN DỊCH VỤ DU LỊCH MỸ TRÀ NĂM 2022

I. Thông tin chung:

1. Thông tin khái quát:

- Tên giao dịch: Công ty Cổ phần Dịch vụ Du lịch Mỹ Trà
- Giấy phép đăng ký doanh nghiệp số 1400696545 do sở Kế hoạch & Đầu tư Tỉnh Đồng Tháp cấp thay đổi lần thứ 13 ngày 19/04/2022.
- Vốn điều lệ: 18.329.750.000 đồng
- Địa chỉ : 272 Lê Duẩn, Phường Mỹ Phú, TP Cao Lãnh
- Điện thoại : 02773 855 622 - Fax: 02773 851 457
- Website : dulichmytra.com.vn
- Mã cổ phiếu: MTH.ORS
- Quá trình hình thành và phát triển:

Trước đây, Công ty có tên là Khu du lịch Mỹ Trà, trực thuộc Công ty Thương mại Dầu khí Đồng Tháp. Đến ngày 01/01/2009 Công ty đã chuyển sang hình thức Cổ phần.

Công ty Cổ phần Khách sạn Mỹ Trà được thành lập theo quyết định số 999/UD-UBND-HC ngày 16/09/2008 của Ủy ban nhân dân tỉnh Đồng Tháp. Đến tháng 01/2013 Công ty chính thức đổi tên thành Công ty Cổ phần Dịch vụ Du lịch Mỹ Trà.

Trải qua hơn 14 năm xây dựng và phát triển, Công ty Cổ phần Dịch vụ Du lịch Mỹ Trà đã và đang ngày càng khẳng định được thương hiệu của mình trong lĩnh vực dịch vụ Nhà hàng – Khách sạn, lễ hành trong và ngoài Tỉnh. Một hành trình phát triển liên tục không ngừng, Công ty đã gặt hái được nhiều thành tích đáng kể như tốc độ tăng trưởng kinh doanh năm sau cao hơn năm trước, quy mô và đội ngũ nhân sự ổn định, đáp ứng kịp thời nhu cầu phục vụ khách hàng. Nắm bắt được nhu cầu của khách hàng, Công ty có đội ngũ phục vụ chuyên nghiệp, có kinh nghiệm, từ đó số lượng khách hàng tìm đến sử dụng dịch vụ ngày một tăng cao, hệ thống đối tác dịch vụ đa dạng và hợp tác chặt chẽ.

Bên cạnh sự đổi mới sâu sắc của nền kinh tế thị trường thì sự phát triển về văn hóa, xã hội, du lịch cũng là một xu thế mới đã giành được rất nhiều sự quan tâm của khách hàng.

Do đời sống kinh tế của người dân ngày càng được nâng lên, nên nhu cầu về ẩm thực, tham quan, du lịch cũng tăng theo. Chính vì vậy nhiều nhà hàng – khách sạn đã được xây dựng thương hiệu để phục vụ cho nhu cầu người dân hiện nay.

2. Ngành nghề và địa bàn kinh doanh:

- *Ngành nghề kinh doanh chính của Công ty:*

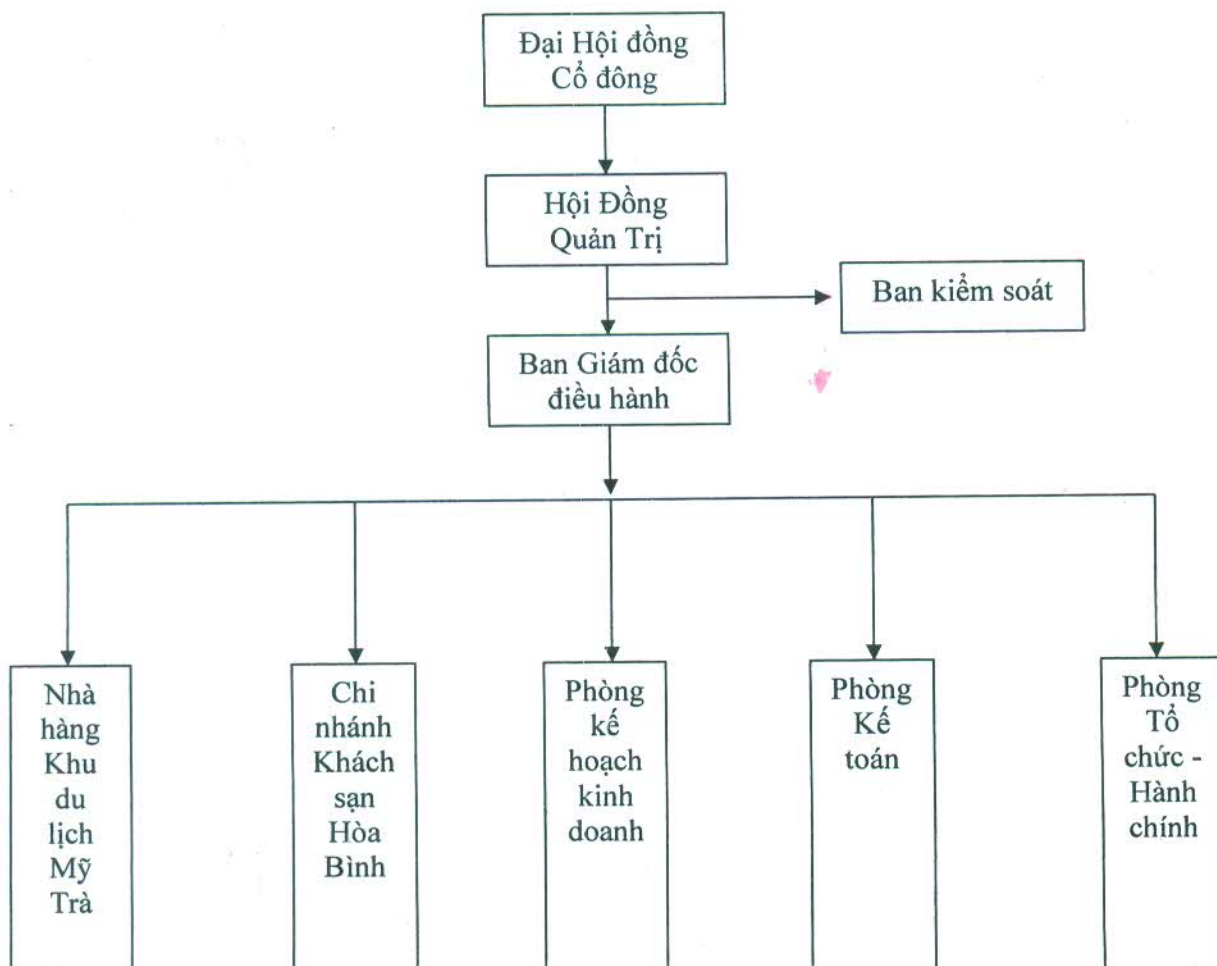
- + Kinh doanh nhà hàng, khách sạn
- + Kinh doanh lữ hành nội địa, kinh doanh vận chuyển khách du lịch; kinh doanh du lịch khách (khu vui chơi giải trí)
- + Vận chuyển hành khách theo hợp đồng

Trong đó: dịch vụ nhà hàng – khách sạn doanh thu chiếm hơn 80% tổng doanh thu.

- Địa bàn kinh doanh: tập trung hoạt động kinh doanh trên địa bàn TP Cao Lãnh tỉnh Đồng Tháp.

3. Thông tin về mô hình quản trị, tổ chức kinh doanh và bộ máy quản lý:

- Mô hình quản trị:



- Các công ty con, công ty liên kết: không có.

4. Định hướng phát triển:

- Công ty tiếp tục tập trung đầu tư cải tạo, nâng cấp Nhà hàng – khách sạn, tổ chức tiệc cưới, hội nghị và tổ chức sự kiện trên địa bàn thành phố Cao Lãnh, đa dạng hóa thêm các sản phẩm dịch vụ đặc thù riêng ở đơn vị.

- Trong kinh doanh dịch vụ lữ hành thực hiện chiến lược phát triển thị trường. phát triển sản phẩm, gia tăng thị phần khách du lịch, đặc biệt là khách du lịch nội địa, tăng cường quảng bá và xây dựng thương hiệu, xây dựng những chương trình tour phục vụ khép kín, kéo dài thời gian lưu trú của du khách đến Công ty bằng nhiều chương trình du lịch hấp dẫn, kết hợp tham quan các di tích lịch sử văn hóa; du lịch sinh thái, du lịch tâm linh... Quy hoạch có hệ thống để khai thác sử dụng tối đa diện tích đất hiện có nhằm phục vụ tốt nhất cho nhu cầu du khách, thông qua việc đầu tư xây dựng và mở rộng quy mô hoạt động kinh doanh.

- Đầu tư nâng cấp, sửa chữa trang thiết bị của Nhà hàng – khách sạn có kế hoạch để thay thế đảm bảo đủ tiêu chuẩn 3 sao và 2 sao.

- Quan tâm và tạo điều kiện cho đội ngũ phục vụ học tập kinh nghiệm trong và ngoài Tỉnh.

- Thường xuyên tạo mới cảnh quan sinh thái tại Khu du lịch Mỹ Trà.

- Phát huy ẩm thực dân gian truyền thống, đồng thời thường xuyên bổ sung các món ăn mới lạ để phục vụ du khách trong và ngoài tỉnh.

5. Các rủi ro:

- Rủi ro về kinh tế:

+ Ngành nghề kinh doanh của Công ty là kinh doanh Nhà hàng khách sạn, Lữ hành nội địa và các dịch vụ khác... Do đó, tốc độ tăng trưởng kinh tế hay dịch bệnh mang tính chất lây nhiễm toàn cầu sẽ ảnh hưởng đến đời sống tinh thần vật chất của người dân và ảnh hưởng trực tiếp đến doanh thu dịch vụ do Công ty cung cấp.

- **Rủi ro về biến động của giá cả hàng hóa và đối thủ cạnh tranh:** Do tính chất đặc thù của ngành nghề nên các mặt hàng để cung cấp cho nhà hàng khách sạn thường biến động vào những ngày nghỉ, Lễ, Tết và mùa cưới hỏi. Bên cạnh đó các cơ sở tư nhân mở ra ngày càng nhiều, trang thiết bị mới, kéo theo các dịch vụ ăn uống lưu động cạnh tranh về giá và các chính sách hậu mãi ngày càng đa dạng. Đây là một trong những rủi ro làm ảnh hưởng đến hoạt động sản xuất kinh doanh của

Công ty. Để quản lý tốt, phải có chính sách hậu mãi kịp thời, các dịch vụ phong phú, luôn làm mới cảnh quan cũng như trang thiết bị. Đồng thời theo dõi, cập nhật và kiểm tra các thông tin về giá cả thị trường để làm tốt công tác quản lý hàng hóa đầu vào và đầu ra một cách hiệu quả.

II. Tình hình hoạt động trong năm:

1. Tình hình hoạt động sản xuất, kinh doanh:

- Do ảnh hưởng của đại dịch Covid-19, tình hình kinh doanh của Công ty MTSC vô cùng khó khăn ở các tháng đầu năm 2022. Khi mà Khu du lịch Mỹ Trà (đơn vị trực thuộc, chiếm trên 50% doanh thu toàn Công ty) vẫn còn trung dụng làm bệnh viện đã chiến đến tháng 01/2022 và sau đó phải sửa chữa, khắc phục hư hỏng, xuống cấp.

- Tâm lý khách hàng vẫn còn e ngại dịch bệnh, đến gần hết tháng 05/2022 các hoạt động kinh doanh của Công ty mới dần phục hồi trở lại và mạnh mẽ vào các tháng của quý IV.

- Được sự quan tâm chỉ đạo kịp thời của Hội đồng Quản trị, sự nỗ lực của toàn thể CB.NLĐ và sự tín nhiệm của khách hàng, đối tác... mà Công ty đã phục hồi mạnh mẽ, kết quả kinh doanh của năm đạt và vượt các chỉ tiêu đề ra.

- Kết quả thực hiện kinh doanh năm 2022 như sau:

+ Tổng doanh thu: 21.109.572.231 đồng, đạt 141% so với kế hoạch (15 tỷ) bằng 216% so với cùng kỳ năm 2021. Trong đó:

▪ Nhà hàng:	15.413.484.469 đồng
▪ Khách sạn, HT:	3.013.107.566 đồng
▪ Cho thuê tài sản, khác:	317.399.199 đồng
▪ Lữ hành:	1.392.183.796 đồng
+ Thu khác:	838.702.661 đồng
+ Doanh thu hoạt động tài chính	134.694.540 đồng
+ Lợi nhuận:	168.680.189 đồng

- Nộp thuế đầy đủ theo quy định với tổng số tiền là: 1.582.710.842 đồng.

- Nhìn chung 2022 là một năm nhiều thử thách đối với Công ty, các chỉ tiêu doanh thu và lợi nhuận đạt và vượt so với kế hoạch Nghị quyết Đại hội đã đề ra. Công tác quản lý hiệu quả vốn – tài sản được bảo tồn. Nộp thuế theo đúng quy định. Công ty đảm bảo việc làm, thu nhập và các chế độ chính sách cho người lao động.

2. Tổ chức và nhân sự:

2.1 Thành viên HĐQT và Ban kiểm soát:

Stt	Họ tên	Năm sinh	Chức vụ	Ghi chú
I. Hội đồng quản trị				
1	Nguyễn Việt Khái	1978	Chủ tịch	Bổ nhiệm 15/04/2016
2	Nguyễn Thị Lệ Hằng	1970	Thành viên	Bổ nhiệm 15/4/2016
3	Ngô Minh Toàn	1988	Thành viên	Bổ nhiệm 28/4/2022
4	Trần Kim Thoa	1976	Thành viên	Bổ nhiệm 12/04/2019
5	Võ Hữu Nhạc	1965	Thành viên	Bổ nhiệm 01/9/2011
II. Ban kiểm soát:				
1	Mai Ngọc Lan	1989	Trưởng BKS chuyên trách	Bổ nhiệm 17/11/2021
2	Lê Thị Phiến	1966	Thành viên BKS	Bổ nhiệm 05/5/2011

● **Sơ yếu lý lịch thành viên HĐQT và Ban kiểm soát:**

* **Ông Nguyễn Việt Khái: Chủ tịch Hội đồng quản trị**

- Năm sinh: 1978

- Trình độ chuyên môn: Cử nhân hành chính

- Quá trình công tác:

. Tháng 01/2005 – 01/2013: Cán bộ phòng Tổ chức – Hành chính quản trị Công ty TNHH một thành viên Thương mại Dầu khí Đồng Tháp (Petimex)

. Tháng 01/2013 – 07/2015: Phó Phòng Hành chính quản trị Công ty TNHH một thành viên Thương mại Dầu khí Đồng Tháp (Petimex).

. Tháng 07/2015 đến nay: Chủ tịch HĐQT Công ty Cổ phần Dịch vụ Du lịch Mỹ Trà.

Cổ phần sở hữu: 2.000 cổ phần, chiếm 0,109% số cổ phần có quyền biểu quyết.

* **Bà Nguyễn Thị Lệ Hằng – Thành viên HĐQT**

- Năm sinh: 05/5/1970

- Trình độ chuyên môn: Cử nhân kinh tế

- Quá trình công tác:

. 1999 đến nay: Phó phòng kế hoạch & Đầu tư Công ty TNHH MTV Thương mại Dầu khí Đồng Tháp.

. Cổ phần sở hữu: không

*** Ông Ngô Minh Toàn – Thành viên HĐQT**

- Năm sinh: 23/09/1988

- Trình độ chuyên môn: Cử nhân Văn hóa Du lịch

- Quá trình công tác:

.10/2011 – 04/2013 : Nhân viên Công ty Cổ phần Du lịch Đồng Tháp

.05/2013 – 12/2013: Phó Giám đốc Khu du lịch Mekong trực thuộc Công ty Cổ phần Du lịch Đồng Tháp.

.01/2014 – 11/2016: Phó Phòng Tổ chức hành chính Công ty Cổ phần Du lịch Đồng Tháp.

.12/2016 – 04/2017: Phó Giám đốc Khu du lịch Mekong trực thuộc Công ty Cổ phần Du lịch Đồng Tháp.

.06/2017 – 12/2019: Nhân viên Công ty Cổ phần Dịch vụ Du lịch Mỹ Trà

.01/2020 – 01/2022: Phó Phòng Tổ chức hành chính Công ty Cổ phần Dịch vụ Du lịch Mỹ Trà.

.02/2022 – 11/04/2022: Trưởng Phòng Tổ chức hành chính Công ty Cổ phần Dịch vụ Du lịch Mỹ Trà.

.12/04/2022 đến nay: Giám đốc Công ty Cổ phần Dịch vụ Du lịch Mỹ Trà.

. Cổ phần sở hữu: không

*** Bà Trần Kim Thoa – Thành viên HĐQT**

- Năm sinh: 1976

- Trình độ chuyên môn: Cử nhân Quản trị kinh doanh

- Quá trình công tác:

.10/2000 – 09/2003: Nhân viên Lễ tân – Khách sạn Thiên Ân trực thuộc Công ty Thương Mại Dầu Khí Đồng Tháp.

.10/2003 – 12/2008: Nhân viên Lễ tân – Khu du lịch Mỹ Trà trực thuộc Công ty Thương Mại Dầu Khí Đồng Tháp.

.01/2009 – 09/2018: Trưởng Phòng Tổ chức Hành chính Công ty Cổ phần Dịch vụ Du lịch Mỹ Trà.

.10/2018 – 01/2019: Trưởng Phòng Tổ chức Hành chính kiêm Giám đốc Khách sạn Hòa Bình trực thuộc Công ty Cổ phần Dịch vụ Du lịch Mỹ Trà.

.03/2019 – 03/2020: Phó Giám Đốc Công ty Cổ phần dịch vụ Du lịch Mỹ Trà.

.04/2020-03/2022: Giám đốc Công ty Cổ phần Dịch vụ Du lịch Mỹ Trà.

. 04/2022 đến nay: P. Giám đốc Công ty Cổ phần Dịch vụ Du lịch Mỹ Trà.

- Số cổ phần nắm giữ:

Cổ phần sở hữu: 700 cổ phần, chiếm 0,038% số cổ phần có quyền biểu quyết.

*** Ông Võ Hữu Nhạc – Thành viên HĐQT**

- Năm sinh: 1965

- Trình độ chuyên môn: Cử nhân quản trị kinh doanh

- Quá trình công tác:

. 1982 – 1999: Tổ trưởng Tổ bàn Khách sạn Sông Trà trực thuộc Công ty Du lịch Đồng Tháp.

. 1999 – 2010: Giám đốc Khách sạn Hòa Bình, trực thuộc Công ty thương mại Dầu khí Đồng Tháp.

.2010 – 08/2011: Giám đốc Chi nhánh khách sạn Hòa Bình trực thuộc Công ty Cổ phần Khách sạn Mỹ Trà.

.09/2011 – 09/2016: Phó giám đốc Công ty Cổ phần Dịch vụ Du lịch Mỹ Trà.

.09/2016: Phó giám đốc Chi nhánh Khu du lịch Mỹ Trà.

- Số cổ phần nắm giữ:

Cổ phần sở hữu: 1.000 cổ phần, chiếm 0,054% số cổ phần có quyền biểu quyết.

● Thành viên ban kiểm soát:

*** Bà Mai Ngọc Lan – Trưởng ban kiểm soát chuyên trách**

- Năm sinh: 1989

- Trình độ chuyên môn: Đại học Tài chính kế toán

- Quá trình công tác:

. 01/2011 – 05/2014 : Kế toán quầy Công ty CPDV Du lịch Mỹ Trà.

. 06/2014 – 16/11/2021: Phụ trách kế toán chi nhánh trực thuộc Công ty CPDV Du lịch Mỹ Trà.

. 17/11/2021 – đến nay: Trưởng Ban kiểm soát Công ty CPDV Du lịch Mỹ Trà.

- Số cổ phần nắm giữ: không

*** Bà Lê Thị Phiến – Thành viên Ban kiểm soát:**

- Năm sinh: 1966

- Trình độ chuyên môn: cử nhân xã hội học.

- Quá trình công tác:

.01/4/1985-31/10/1988: công tác tại trường Công nhân kỹ thuật xây dựng tỉnh Đồng Tháp.

.01/11/1988-30/11/1989: công tác tại xí nghiệp 27/7 thuộc Sở lao động – Thương binh và Xã hội tỉnh Đồng Tháp.

.01/07/2017 – 06/2021: Trưởng phòng Trẻ em và bình đẳng giới thuộc Sở Lao động, Thương binh và Xã hội tỉnh Đồng Tháp.

.07/2021: nghỉ hưu

- Số cổ phần nắm giữ:

Số cổ phần sở hữu: 5.000 cổ phần, chiếm 0,272% số cổ phần có quyền biểu quyết.

2.2 Danh sách Ban điều hành:

Stt	Ban điều hành	Năm sinh	Chức vụ	Ghi chú
1	Ngô Minh Toàn	1988	Giám đốc	Bổ nhiệm 12/4/2022
2	Bà Trần Kim Thoa	1976	P. Giám đốc	Bổ nhiệm 12/04/2022
3	Bà Phan Thị Tú Trinh	1987	Kế toán trưởng	Bổ nhiệm 22/11/2021

● Sơ yếu lý lịch ban điều hành

* Ông Ngô Minh Toàn - Giám đốc Công ty

(Lý lịch đã nêu mục II.2 tổ chức và nhân sự)

* Bà Trần Kim Thoa – P. Giám đốc Công ty

(Lý lịch đã nêu mục II.2 tổ chức và nhân sự)

* Bà Phan Thị Tú Trinh – Kế toán trưởng

- Năm sinh: 1987

- Trình độ chuyên môn: Cử nhân kế toán

- Quá trình công tác:

.01/01/2009 – 01/7/2010: nhân viên thống kê, phòng kế hoạch đầu tư Công ty TNHH MTV Thương mại Dầu khí Đồng Tháp.

.01/7/2010 – 01/01/2011: nhân viên kế toán khách sạn Hòa Bình trực thuộc Công ty Cổ phần khách sạn Mỹ Trà (nay là Công ty Cổ phần Dịch vụ Du lịch Mỹ Trà)

.01/01/2011 – 15/4/2016: nhân viên thủ quỹ Công ty Cổ phần Dịch vụ Du lịch Mỹ Trà.

.15/4/2016 đến 16/11/2021: Trưởng ban kiểm soát chuyên trách Công ty Cổ phần Dịch vụ Du lịch Mỹ Trà.

. 22/11/2021 đến nay: Kế toán trưởng Công ty Cổ phần Dịch vụ Du lịch Mỹ Trà.

- Số cổ phần nắm giữ: không

2.3 Những thay đổi năm 2022:

- Trong năm cho thôi giữ chức vụ Giám đốc Công ty đối với bà Trần Kim Thoa và phân công giữ chức vụ Phó Giám đốc Công ty kể từ ngày 12/04/2022.

- Bổ nhiệm ông Ngô Minh Toàn giữ chức vụ Giám đốc Công ty từ ngày 12/04/2022.

2.4 Số lượng lao động và chính sách đối với người lao động:

- Tình hình tổ chức nhân sự biên chế chính thức đến 31/12/2022 là 66 người (42 nữ), tăng 8 người so với cùng kỳ năm 2021.

- **Chính sách đối với người lao động:**

+ Công ty tiếp tục duy trì tham gia các chế độ bảo hiểm cho người lao động (BHYT, BHXH, BH tai nạn và BH thất nghiệp). Ngoài ra Công ty còn hỗ trợ các chế độ lễ, tết hàng năm cho người lao động và các khoản trợ cấp, thăm hỏi (ốm đau, thai sản, hiếu hỷ, tử tuất...) theo TULĐTT đã ký kết hàng năm giữa người lao động và người sử dụng lao động đảm bảo đúng quy định của pháp luật hiện hành. Tổ chức khám sức khỏe định kỳ 01 lần/năm cho người lao động trực tiếp & khám sức khỏe theo quy định của Bộ Y Tế.

3. Tình hình đầu tư và thực hiện các dự án:

a. Các khoản đầu tư lớn: không có

b. Các Công ty con, Công ty liên kết: không có

4. Tình hình tài chính:

a) Tình hình tài chính

Chỉ tiêu	Năm 2022	Năm 2021	% tăng giảm
Tổng giá trị tài sản	19.480.853.428	18.042.144.530	108%
Doanh thu thuần	20.136.175.030	9.498.887.123	212%
Lợi nhuận từ hoạt động kinh doanh	-665.851.044	-3.298.121.640	
Lợi nhuận khác	834.531.233	-29.937.479	
Lợi nhuận trước thuế	168.680.189	-3.328.059.119	
Lợi nhuận sau thuế	168.680.189	-3.328.059.119	
Tỷ lệ lợi nhuận trả cổ tức	-	-	-

b) Các chỉ tiêu tài chính chủ yếu:

Chỉ tiêu	Năm 2022	Năm 2021	Ghi chú
1. Chỉ tiêu về khả năng thanh toán			
+ Hệ số thanh toán ngắn hạn	2,67%	3,5%	
+ Hệ số thanh toán nhanh	2,60%	3,46%	
2. Chỉ tiêu về cơ cấu vốn			
+ Hệ số nợ/ Tổng tài sản	11.28%%	5,14%	
+ Hệ số nợ/ Vốn chủ sở hữu	12.72%	5,42%	
3. Chỉ tiêu về năng lực hoạt động			
+ Vòng quay hàng tồn kho	161	139	
Giá vốn hàng bán/ Hàng tồn kho bình quân			
+ Doanh thu thuần/ Tổng tài sản	103.36%	53%	
4. Chỉ tiêu về khả năng sinh lời			
+ Hệ số Lợi nhuận sau thuế/ Doanh thu thuần	0.84%	-35%	
+ Hệ số Lợi nhuận sau thuế/ Vốn chủ sở hữu	0.98%	-19,4%	
+ Hệ số Lợi nhuận sau thuế/ Tổng tài sản	0.87%	-18,45%	
+ Hệ số Lợi nhuận từ hoạt động kinh doanh/Doanh thu thuần	-3.31%	-35%	

5. Cơ cấu cổ đông, thay đổi vốn đầu tư của chủ sở hữu:

5.1 Cổ phần: tại thời điểm 31/12/2022

- Tổng số cổ phiếu phát hành: 5.200.000 cổ phiếu
- Loại cổ phiếu: cổ phiếu phổ thông.
- Số lượng cổ phiếu đang lưu hành: 1.797.975 cổ phiếu
- Số cổ phiếu được tự do chuyển nhượng: 263.500 cổ phiếu
- Số lượng cổ phiếu bị hạn chế chuyển nhượng: 1.534.475 cổ phiếu
- Số lượng cổ phiếu quỹ: 35.000 cổ phiếu
- Mệnh giá cổ phiếu đang lưu hành: 10.000 đồng/ cổ phiếu

5.2 Cơ cấu cổ đông: (tính đến ngày 31/12/2022)

Stt	Loại cổ đông	Số lượng cổ phiếu			Tỷ lệ sở hữu cổ phiếu (%)
		Tự do chuyển nhượng	Hạn chế chuyển nhượng	Tổng cộng	

I	Cổ đông nhà nước	-	1.096.175	1.096.175	59,8
II	Cổ đông nội bộ	8.700	-	8.700	0,48
III	Cổ đông trong nước	254.800	438.300	693.100	37,8
	- Cá nhân	254.800	438.300	693.100	37,8
	- Tổ chức	-	-	-	-
IV	Cổ đông nước ngoài	-	-	-	-
V	Cổ phiếu quỹ	-	-	35.000	1,9
	Tổng cộng	263.500	1.534.475	1.832.975	100%

*** Thông tin chi tiết về cổ đông lớn: (tính đến 31/12/2022)**

Stt	Tên cổ đông	Số cổ phiếu nắm giữ	Tỷ lệ sở hữu (%)
1	Công ty Cổ phần Thương mại Dầu Khí Đồng Tháp	926.175	50,53%
2	Huỳnh Mộng Kiều	438.300	23,91%

5.3 Tình hình thay đổi vốn đầu tư của chủ sở hữu:

5.4 Giao dịch cổ phiếu quỹ: không có

5.5 Các chứng khoán khác: không có

6. Báo cáo tác động liên quan đến môi trường và xã hội của Công ty:

6.1 Quản lý nguồn nguyên vật liệu:

a) Tổng lượng nguyên vật liệu được sử dụng để sản xuất và đóng gói các sản phẩm và dịch vụ chính của tổ chức trong năm:

Do đặc thù ngành nghề kinh doanh của Nhà hàng khách sạn nên Công ty không sử dụng để sản xuất và đóng gói cho các loại sản phẩm.

b) Báo cáo tỷ lệ phần trăm nguyên vật liệu được tái chế được sử dụng để sản xuất sản phẩm và dịch vụ chính của tổ chức: Công ty không sử dụng.

6.2 Tiêu thụ năng lượng:

a) Năng lượng tiêu thụ trực tiếp:

Bình quân trong năm Công ty sử dụng ĐNTT 143.600 KW/năm

b) Năng lượng tiết kiệm được thông qua các sáng kiến sử dụng năng lượng hiệu quả:

Công ty tiếp tục duy trì cử các bộ phận kỹ thuật điện ở đơn vị thường xuyên kiểm tra các thiết bị và sử dụng thiết bị có tính năng tiết kiệm điện. Nhắc nhở các bộ phận khi rời vị trí làm việc phải kiểm tra và tắt các thiết bị điện trước khi ra về.

6.3 Tiêu thụ nước:

a) Nguồn cung cấp nước và lượng nước sử dụng:

- Công ty sử dụng nước mặt tự nhiên để tưới cây và nước sạch của Công ty cấp nước để sinh hoạt.

- Lượng nước sử dụng bình quân trong năm khoảng: 14.000 m³

b) Tỷ lệ phần trăm và tổng lượng nước tái chế và tái sử dụng:

Tổng lượng nước tái sử dụng 25% (2.350 m³) để tưới cây.

6.4 Tuân thủ pháp luật về bảo vệ môi trường:

Công ty luôn tuân thủ theo quy định của pháp luật về bảo vệ môi trường. Không để xảy ra các vi phạm về môi trường.

6.5 Chính sách liên quan đến người lao động:

a) Số lượng lao động, mức lương trung bình đối với người lao động

Tiền lương bình quân của người lao động trong năm đạt: 5.200.000 đồng/người/tháng tăng 15,5% so với cùng kỳ 2021

b) Chính sách lao động nhằm đảm bảo sức khỏe, an toàn và phúc lợi của người lao động:

- Công ty thực hiện tốt quy chế dân chủ cơ sở tại nơi làm việc, từng cá nhân và tập thể nêu cao tinh thần trách nhiệm trong việc thực hiện nội quy, quy chế và đoàn kết nội bộ. Công khai minh bạch, tạo môi trường bình đẳng giữa người sử dụng lao động và người lao động, ngày càng có mối quan hệ tốt hơn, gần gũi hơn. Góp phần thực hiện đạt các chỉ tiêu sản xuất kinh doanh đã đề ra trong năm. Việc trang bị bảo hộ lao động được trang bị phù hợp theo điều kiện làm việc và ngành nghề kinh doanh của Công ty. Duy trì thực hiện tham gia các chế độ bảo hiểm cho người lao động theo quy định của Nhà nước và tổ chức khám sức khỏe định kỳ trong năm cho người lao động trực tiếp về khám sức khỏe nghề nghiệp theo quy định của Bộ Y Tế.

- Ngoài ra CĐCS phối hợp với chính quyền tổ chức thăm hỏi cho người lao động như: ốm đau, thai sản, hiếu hỷ... theo quy định.

- Công tác khen thưởng:

Công tác thi đua khen thưởng đã góp phần khích lệ sự phấn đấu vươn lên của người lao động. Tổng kết phong trào thi đua năm 2022 có nhiều cá nhân và tập thể được Công ty khen thưởng như sau:

+ Danh hiệu chiến sĩ thi đua cấp cơ sở: 21 cá nhân

+ Danh hiệu lao động tiên tiến: 45 cá nhân

+ Tập thể lao động xuất sắc: 04 tập thể

+ Tập thể Lao động tiên tiến: 0 tập thể

+ Cá nhân đạt danh hiệu bằng khen UB Tỉnh: 07 cá nhân

c) Hoạt động đào tạo người lao động:

Công ty luôn quan tâm công tác đào tạo và đào tạo lại đội ngũ phục vụ trực tiếp ở nhà hàng- khách sạn, bồi dưỡng kiến thức về chuyên môn nghiệp vụ năng cao kỹ năng giao tiếp phục vụ mang tính chuyên nghiệp với phương châm “Nơi mang đến sự hài lòng”.

6.6 Báo cáo liên quan đến trách nhiệm đối với cộng đồng địa phương:

Công ty chấp hành nghiêm chỉnh những chủ trương, chính sách do Chính quyền địa phương phát động. Ngoài ra Công ty còn phối hợp với các đoàn thể tham gia thực hiện công tác an sinh xã hội ngay địa phương của mình.

III. Báo cáo và đánh giá của Ban giám đốc:

1. Đánh giá kết quả kinh doanh:

Tình hình kinh doanh dịch vụ nhà hàng – khách sạn trong năm 2022 những khó khăn và thuận lợi như sau:

* Thuận lợi:

- Là một trong những đơn vị kinh doanh Nhà hàng – khách sạn có vị trí nằm ngay trung tâm Thành phố, rộng rãi, thoáng mát, phục vụ tốt cho các tiệc cưới, liên hoan, sinh nhật...

- Phong cách phục vụ của đội ngũ nhân viên ngày càng có kinh nghiệm và tâm huyết với Công ty.

* Khó khăn:

- Khu Du lịch Mỹ Trà (01 trong 02 đơn vị trực thuộc Công ty) được trưng dụng làm bệnh viện dã chiến từ tháng 07/2021 đến tháng 01/2022. Thời gian này toàn bộ hoạt động kinh doanh tại chỗ bị tạm dừng.

- Tâm lý lo sợ dịch bệnh Covid-19 kéo dài đến hết tháng 04/2022 làm hiệu quả kinh doanh 04 tháng đầu năm đạt thấp.

- Bên cạnh đó, cơ sở vật chất xuống cấp, các trang thiết bị hư hỏng. Tài sản bên trong bệnh viện dã chiến tại Khu du lịch Mỹ Trà bị hư hao, mất mát do không được bảo trì sửa chữa. Trong khi ngày càng nhiều cơ sở dịch vụ ăn uống và lưu trú tư nhân mới thành lập được đầu tư cơ sở vật chất sang trọng hiện đại và giá cả cạnh tranh khốc liệt; thuế, dịch vụ được sử dụng chủ động, linh hoạt.

2. Thực hiện sản xuất kinh doanh 2022:

ĐVT: triệu đồng

STT	Nội dung	Chỉ tiêu	Thực hiện		
-----	----------	----------	-----------	--	--

		KH	Năm 2022	Năm 2021	So KH (%)	So cùng kỳ (%)
1-Doanh thu		15.000	21.109	9.754	141%	216%
-	Lữ hành		1.392	7		20%
-	Nhà hàng		15.413	7.381		209%
	Khách sạn	15.000	3.013	2.013	131%	150%
-	Cho thuê...	-	317	68	-	
-	Thu khác	-	974	285	-	
2	Lợi nhuận	-1.600	168	-3.328	-	-
3	Chi Cố tức	-	0	0	-	-
4	Tiền lương BQ NLĐ	4,5	5.2	4.5	115.5%	
5	Nộp thuế	-	1.529	792		

*** Lượng khách cụ thể:**

STT	Chỉ tiêu	Năm 2022	Năm 2021	tăng, giảm cùng kỳ %
I- KDL Mỹ Trà				
Nhà Hàng:				
	Lượt khách	42.241	41.349	102%
Khách sạn:				
1	Khách đoàn	3342	764	437%
2	Vãng lai	321	558	37%
3	Công suất sử dụng cả năm	6%	3%	
4	Tổng số phòng cho thuê cả năm	1105	359	307%
5	BQ cho thuê phòng trong ngày	6P	1P	600%
II- Hòa Bình				
Nhà Hàng:				
	Lượt khách	21.789	24.353	89%
Khách sạn:				
1	Khách đoàn	8.553	9.238	93%
2	Vãng lai	3.880	1.923	202%
3	Công suất sử dụng cả năm	12%	23%	
4	Tổng số phòng cho thuê cả năm	2208	5.015	44%
5	BQ cho thuê phòng trong ngày	12P	14P	
III - Lữ hành:				

Lượt khách	607	0
------------	-----	---

*** Nhận xét:**

Nhìn chung kết quả kinh doanh năm 2022 các chỉ tiêu doanh thu và lợi nhuận đều đạt và vượt so với kế hoạch Nghị quyết Đại hội đã đề ra. Công tác quản lý hiệu quả vốn – tài sản được bảo tồn. Nộp ngân sách nhà nước theo quy định. Công ty đảm bảo việc làm, thu nhập và các chế độ chính sách cho người lao động.

*** Những tiến bộ Công ty đã đạt**

Tháng 2/2022 Công ty tiếp nhận lại Khu du lịch Mỹ Trà – đơn vị được trưng dụng làm bệnh viện dã chiến. Công ty đã tập trung sửa chữa, xử lý, trang trí lại tiểu cảnh, sân khấu, thay đổi trang thiết bị mới để nhanh chóng đưa vào khai thác trở lại. Từ đó, tạo nguồn lực đưa doanh thu và lợi nhuận Công ty đạt và vượt kế hoạch được giao.

2. Tình hình tài sản:

a. Tình hình tài sản:

Tài sản	Năm 2021		Năm 2022		Chênh lệch giá trị	
	Giá trị	Tỷ lệ %	Giá trị	Tỷ lệ %	Mức tăng	Tỷ lệ +/- %
A. Tài sản ngắn hạn	3.267.960.163		5.864.489.162		2.596.528.999	179
1. Tiền và các khoản tương đương tiền	457.224.743		1.285.105.203		827.880.460	281
2. Đầu tư tài chính ngắn hạn	2.000.000.000		3.200.000.000		1.200.000.000	160
3. Các khoản phải thu	748.573.750		1.176.805.209		428.231.459	157
4. Hàng tồn kho	57.105.691		147.847.077		90.741.386	259
5. Tài sản ngắn hạn khác	5.055.979		54.731.673		49.675.694	1083
B. Tài sản dài hạn	14.774.184.367		13.616.364.266		-1.157.820.101	-92
1. Tài sản cố định	14.371.098.881		13.121.967.715		-1.249.131.166	-91
- TSCĐHH	14.371.098.881		13.121.967.715		-1.149.131.166	-91
-TSCĐVH	-		-			
2. Tài sản dài hạn khác	368.085.486		459.396.551		91.311.065	125
TỔNG CỘNG TÀI SẢN	18.042.144.530		19.480.853.428		1.438.708.898	108

b. Tình hình nợ phải trả:

	Năm 2021	Năm 2022	Chênh lệch giá trị
--	----------	----------	--------------------

	Giá trị	Tỷ lệ %	Giá trị	Tỷ lệ %	Mức tăng	Tỷ lệ +/- %
I. Nợ ngắn hạn	927.975.269		2.198.033.978		1.270.028.709	237
1. Phải trả người bán	136.326.750		143.912.036		7.585.286	106
2. Người mua trả tiền trước	293.869.948		286.108.800		-7.761.148	-97
3. Thuế và các khoản phải nộp NN	27.953.571		181.803.153		153.849.582	650
4. Phải trả người lao động	-		824.096.074		824.096.074	100
5. Vay và nợ thuê tài chính	-		326.763.915		326.763.915	100
6. Các khoản phải trả khác	469.825.000		435.320.000		-34.505.000	-93
II. Nợ dài hạn	-					
1. Vay và nợ thuê tài chính	-					
2. Phải trả khác	-					
TỔNG CỘNG NỢ PHẢI TRẢ	927.975.269		2.198.003.978		1.270.028.709	108

3. Những cải tiến về cơ cấu tổ chức, chính sách, quản lý:

- Công tác tổ chức sắp xếp lại tinh gọn cho phù hợp với tình hình thực tế.
- Công ty có chính sách khen thưởng động viên những cá nhân và tập thể hoàn thành xuất sắc nhiệm vụ. Để tìm ra những cách làm hay mang lại hiệu quả thiết thực cho đơn vị, đồng thời để kịp thời chấn chỉnh những mặt hạn chế các dịch vụ khi khách phàn nàn nhằm nâng cao, cải tiến chất lượng dịch vụ đưa thương hiệu Công ty ngày một phát triển.

4. Kế hoạch phát triển trong tương lai:

- Trong kinh doanh dịch vụ du lịch, Công ty tiếp tục thực hiện chiến lược phát triển thị trường, phân loại thị trường để tập trung vào đối tượng khách hàng truyền thống và khách hàng tiềm năng.
- Tiếp tục tập trung đầu tư cải tạo, nâng cấp Nhà hàng – khách sạn hiện có và đa dạng hóa các sản phẩm dịch vụ, thường xuyên đưa vào thực đơn nhà hàng những món ăn mới đặc thù riêng của từng đơn vị để tạo nên những nét mới cho hoạt động kinh doanh trong thời gian tới.
- Tăng cường công tác quản lý hàng hóa đầu vào theo hướng nhiều nhà cung cấp để chọn giá đầu vào hợp lý. Đảm bảo nguồn hàng chất lượng an toàn vệ sinh thực phẩm, theo dõi hàng tồn kho phù hợp.

5. Báo cáo đánh giá liên quan đến trách nhiệm về môi trường và xã hội của Công ty:

- a. Đánh giá liên quan đến các chỉ tiêu môi trường:

Công ty luôn thực hiện và tuân thủ những quy định của Nhà nước.

b. Đánh giá liên quan đến vấn đề người lao động:

Năm qua Công ty thực hiện đầy đủ các chế độ chính sách cho người lao động theo quy định của Nhà nước.

c. Đánh giá liên quan đến trách nhiệm của doanh nghiệp đối với cộng đồng địa phương:

Công ty thể hiện tinh thần trách nhiệm ở địa phương: tích cực tham gia các hoạt động an sinh xã hội, hỗ trợ các chương trình do địa phương phát động.

IV. Đánh giá của Hội đồng quản trị về hoạt động của Công ty:

1. Đánh giá của Hội đồng quản trị về các mặt hoạt động của Công ty, trong đó có đánh giá liên quan đến trách nhiệm môi trường và xã hội:

Hội đồng quản trị đánh giá cao những nỗ lực trong năm vừa qua của toàn Công ty. Khi mà tình hình kinh doanh gặp rất nhiều khó khăn, nhưng với sự nỗ lực, đoàn kết nội bộ mà Công ty đã hoàn thành đạt và vượt các chỉ tiêu mà nghị quyết Đại hội đã đề ra. Đảm bảo tốt các quy định về môi trường, tham gia tích cực các hoạt động xã hội tại địa phương. Các chỉ tiêu cụ thể như sau:

+ Tổng doanh thu: 21.109.572.231 đồng, đạt 141% so với kế hoạch (15 tỷ) bằng 216% so với cùng kỳ năm 2021. Trong đó:

- Phải nộp thuế: hơn 1.5 tỷ đồng.

- Tiền lương bình quân người lao động: 5.200.000 đồng/người/tháng tăng 15,5% so với cùng kỳ 2021.

- Về công tác tổ chức quản lý:

Công ty sắp xếp cán bộ quản lý và lãnh đạo các bộ phận để phù hợp với định hướng hoạt động chung của Công ty.

- Về công tác sản xuất:

Công ty quan tâm chất lượng dịch vụ là mục tiêu hàng đầu, vì vậy các sản phẩm dịch vụ được kiểm tra, giám sát nhắc nhở các bộ phận lao động trực tiếp thực hiện đúng quy trình làm việc. Đặc biệt dịch vụ nhà hàng tuyệt đối đảm bảo an toàn vệ sinh thực phẩm theo quy định.

- Về nghiên cứu sản phẩm:

Công ty không ngừng đổi mới những món ăn và nâng cao chất lượng sản phẩm để đưa vào thực đơn phục vụ khách phù hợp với vùng Đông Tháp và vùng miền khác, đảm bảo sức khỏe và đáp ứng nhu cầu của khách hàng.

Trong năm Công ty đã đạt:

+ **Giải nhất “Món ngon từ sen”** Hội chợ OCop do Trung tâm phát triển du lịch tổ chức.

+ **Giải nhì “Món sườn BBQ sốt xoài”** Lễ hội xoài Thành phố cao lãnh kết hợp với Trung tâm phát triển du lịch tổ chức.

Những món mới này đã được đưa vào thực đơn tiệc và được khách hàng đón nhận sử dụng trong buổi tiệc.

- **Về phát triển thị trường:**

Công ty tiếp tục xây dựng, duy trì quảng bá thương hiệu trong và ngoài tỉnh.

2. Đánh giá của Hội đồng quản trị về hoạt động của Ban giám đốc Công ty:

Ngay sau Đại hội cổ đông thường niên 2022, Hội đồng quản trị (HĐQT) đã họp triển khai các nội dung nghị quyết của Đại hội, giao cho Ban điều hành thực hiện các chỉ tiêu kế hoạch sản xuất kinh doanh. Thông qua các cuộc họp giữa HĐQT và Ban giám đốc đã kịp thời giải quyết đề xuất những giải pháp và kiến nghị trong hoạt động kinh doanh tại đơn vị. Từ đó mà Nghị quyết Đại hội Cổ đông thường niên và HĐQT được Ban giám đốc thực hiện kịp thời theo đúng chức năng và quyền hạn đã quy định.

3. Các kế hoạch định hướng của Hội đồng quản trị:

Tập trung các nội dung như sau:

- Về nguồn nhân lực:

+ Tạo điều kiện cho đội ngũ quản lý tham gia các lớp tập huấn ngắn hạn để không ngừng đổi mới công tác quản lý khoa học, hiệu quả phù hợp xu hướng mới trong kinh doanh dịch vụ.

+ Tiếp tục đào tạo và đào tạo lại đội ngũ nhân viên phục vụ đạt chuẩn và chuyên nghiệp.

- Về công tác đầu tư:

+ Tiếp tục rà soát lại toàn bộ các trang thiết bị của Nhà hàng – khách sạn để có kế hoạch nâng cấp, thay thế đảm bảo đáp ứng nhu cầu của khách hàng.

- Về hoạt động kinh doanh:

+ Không ngừng đổi mới món ăn và đảm bảo công tác an toàn vệ sinh thực phẩm.

+ Tập trung khai thác và phục vụ tiệc cưới, hội nghị theo hướng chuyên nghiệp, hiện đại.

+ Hợp tác với các Công ty lữ hành trong và ngoài tỉnh; các khu điểm du lịch của Đồng Tháp; Tham gia các chương trình xúc tiến du lịch của Tỉnh nhằm quảng bá và sử dụng sản phẩm của nhau (Nhà hàng – Khách sạn – Lữ hành).

V. Báo cáo tài chính:

(Đính kèm báo cáo)

XÁC NHẬN CỦA ĐẠI DIỆN THEO PHÁP LUẬT CỦA CÔNG TY



Ngô Minh Toàn

